



МОСКОВСКИЙ ГОСУДАРСТВЕННЫЙ УНИВЕРСИТЕТ
ГЕОДЕЗИИ И КАРТОГРАФИИ
(МИИГАиК)



КАРТОГРАФИРОВАНИЕ ЗЕМЕЛЬНЫХ РЕСУРСОВ



РАЗДЕЛ 1.
ТЕОРЕТИЧЕСКИЕ ОСНОВЫ ...



Раздел 1. Теоретические основы земельных отношений и картографирования земельных ресурсов

№	Название темы
1	Понятие «Природные ресурсы»
2	Основные принципы земельного законодательства
3	Земельные отношения
4	Техническое регулирование
5	Категории земель
6	Земельный фонд мира и России
7	Земельный учет
8	Земельный баланс России
9	Состояние земель
10	Управление земельными ресурсами
11	Разработка землеустроительных документов
12	Разработка документов территориального планирования
13	Государственный земельный надзор, муниципальный земельный контроль
14	Государственный мониторинг земель
15	Вопросы состояния и использования земель в районах Крайнего Севера
16	Общие положения картографирования земельных ресурсов
17	Тематические карты земельных ресурсов и их классификация



ТЕМА 7. ЗЕМЕЛЬНЫЙ УЧЕТ

Целью учета земель является получение систематизированных сведений о:

- количестве,
- качественном состоянии
- правовом положении

земель в границах территорий, необходимых для принятия управленческих решений, направленных на **обеспечение рационального и эффективного использования земель.**

Согласно действующему законодательству и сложившейся практике, учет земель в Российской Федерации осуществляется по **категориям земель и угодьям**, а также по **категориям и формам собственности**



ТЕМА 7. ЗЕМЕЛЬНЫЙ УЧЕТ

В соответствии с данными государственной статистической отчетности площадь земельного фонда Российской Федерации составляет **17098,2 тыс. кв.км.** Распределение земельного фонда Российской Федерации по категориям земель представлено на диаграмме.





Распределение земель в Федеральных округах по категориям

тыс. га.

№№ п/п	Федеральные округа	Земли сельскохозяйственного назначения	Земли поселений	Земли промышленности и иного специального назначения	Земли особо охраняемых территорий и объектов	Земли лесного фонда	Земли водного фонда	Земли запаса	Итого земель в границах
1	2	3	4	5	6	7	8	9	10
	Россия	401 559,0	19 150,1	16 704,1	34 168	1 104 939,6	27 907,7	105 395,7	1 709 824,2
2	Северо-Западный	35 334,9	1 626	6 585,5	4 345,2	105 497,1	4 668,4	10 639,7	168 696,8
1	Центральный	39 641,8	4 577,2	1 229,6	631,6	16 482,5	792,4	1 665,4	65 020,5
3	Южный	46 278,1	2 202,6	1 687,5	965	4 297,5	1 551,3	2 149,5	59 131,5
4	Приволжский	59 558	4 111,5	1 294,4	1 112	34 325	1 739,4	1 557,2	103 697,5
		145 477,9				55 105,0			
5	Уральский	49 540,5	2 513,1	1 035,8	2 571,9	108 668,2	8 958,1	8 562,1	181 849,7
6	Сибирский	100 864,5	2 618,7	3 116,9	16 008,9	345 178,2	6 405,8	40 302,3	514 495,3
7	Дальневосточный	70 341,2	1 501	1 754,4	8 533,4	490 491,1	3 792,3	40 519,5	616 932,9
		220 746,2				944 337,5			



ТЕМА 7. ЗЕМЕЛЬНЫЙ УЧЕТ

Данные из приведенной таблицы отражены на нижеприведенной серии диаграмм, иллюстрирующих **соотношение** земель конкретной категории к:

- общей площади земель в регионе
- общей площади земель данной категории в целом по стране

Земли **сельскохозяйственного** назначения в федеральных округах (тыс. га)

Земли **поселений** в федеральных округах (тыс. га)

Земли **промышленности**, энергетики, транспорта, связи ... (тыс. га)

Земли **особо охраняемых** территорий и объектов в федеральных округах (тыс. га)

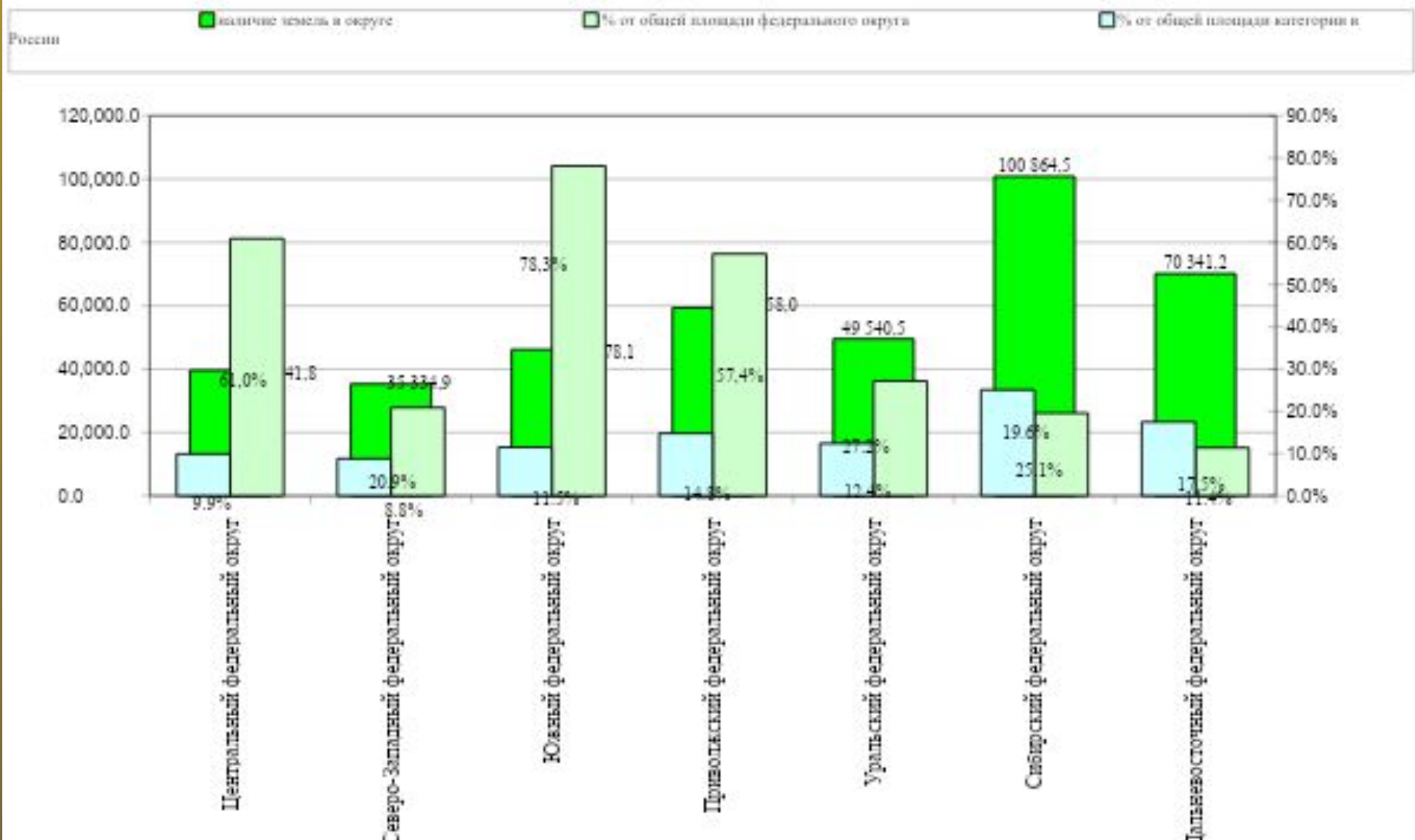
Земли **лесного** фонда в федеральных округах (тыс. га)

Земли **водного** фонда в федеральных округах (тыс. га)

Земли **запаса** в федеральных округах (тыс. га)



Земли сельскохозяйственного назначения в федеральных округах (тыс. га)



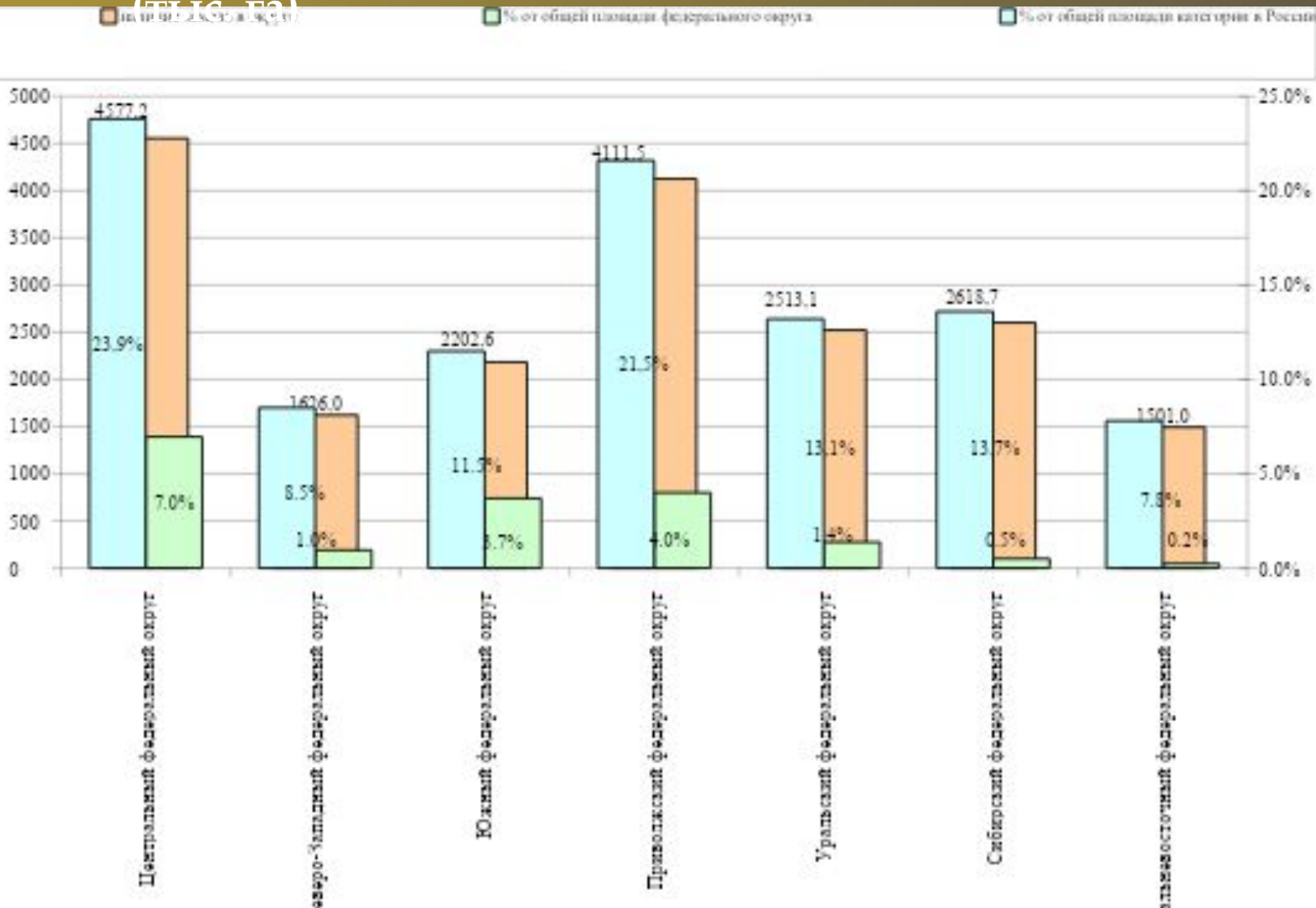


ТЕМА 7. ЗЕМЕЛЬНЫЙ УЧЕТ



Земли поселений в федеральных округах

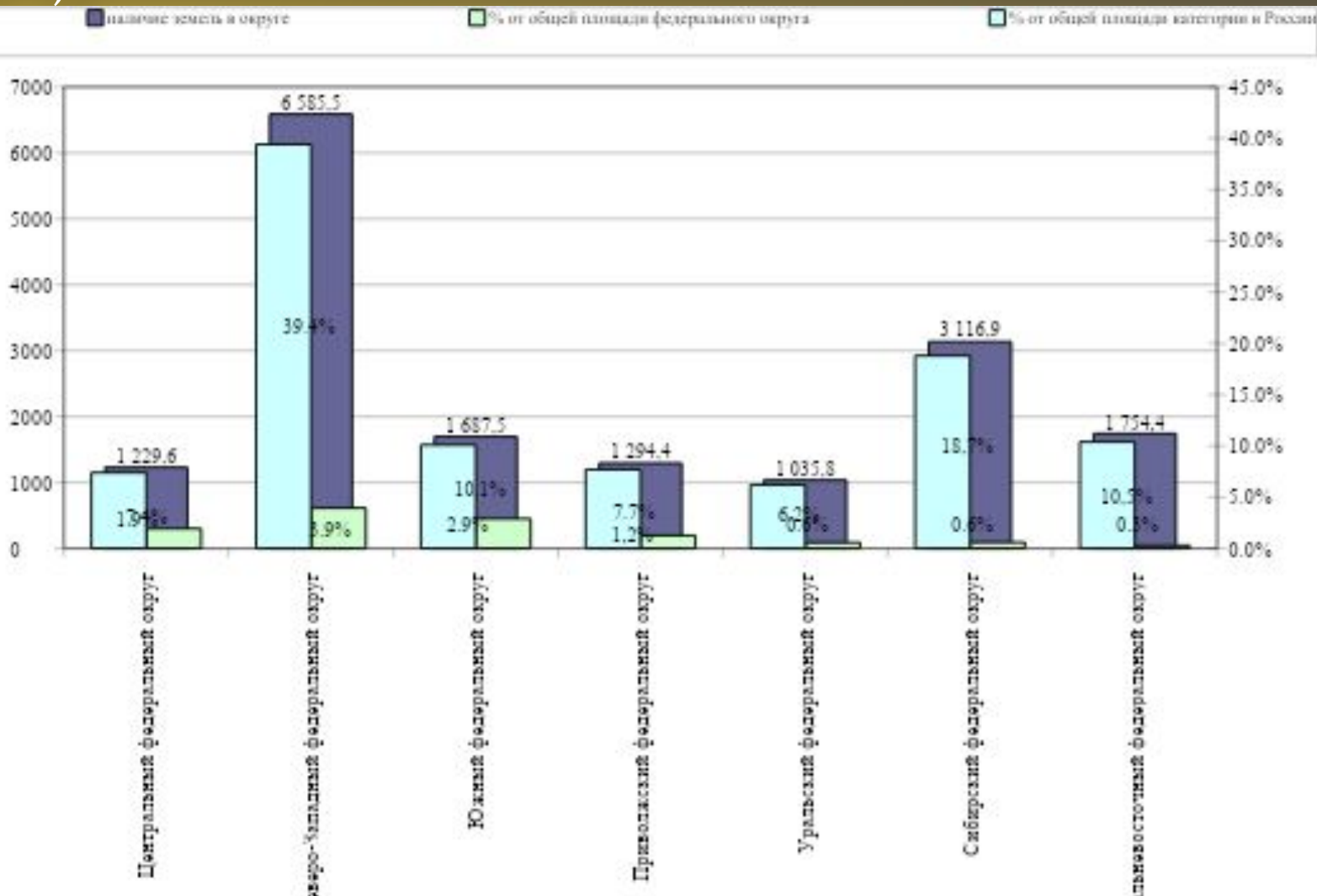
(тыс. га)





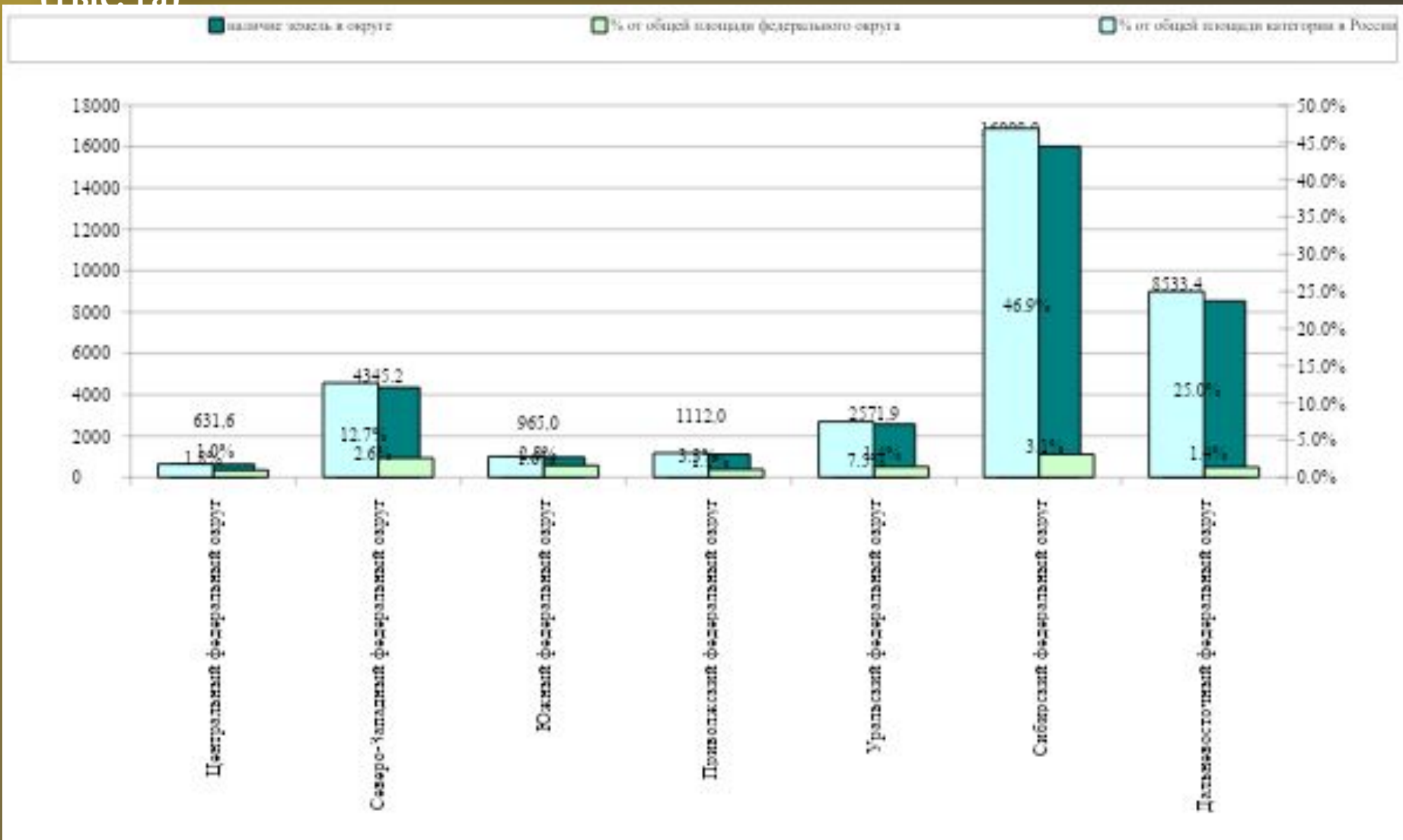
Земли промышленности, энергетики, транспорта, связи ...

(тыс. га)





Земли особо охраняемых территорий и объектов в федеральных округах (тыс. га)



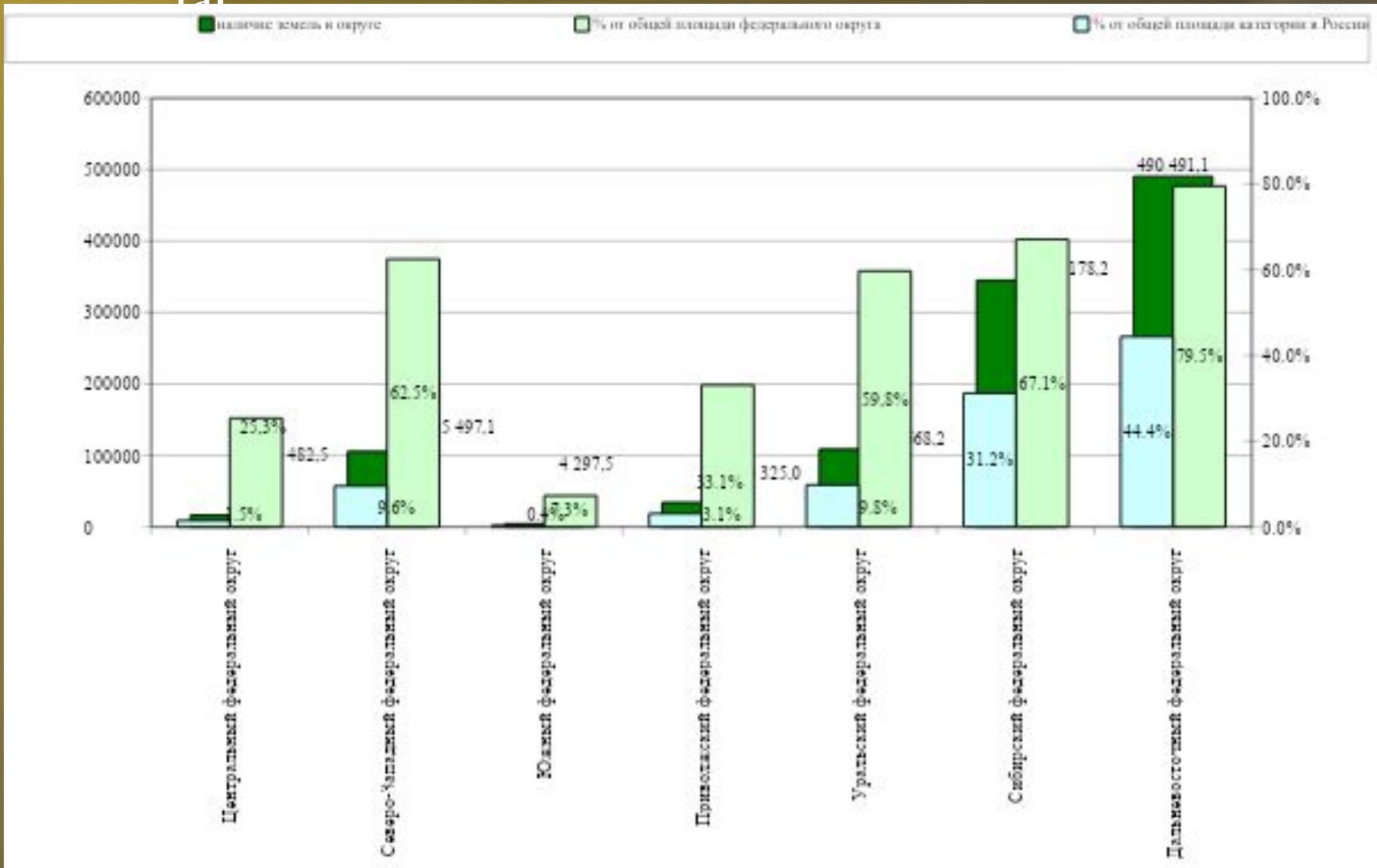


ТЕМА 7. ЗЕМЕЛЬНЫЙ УЧЕТ



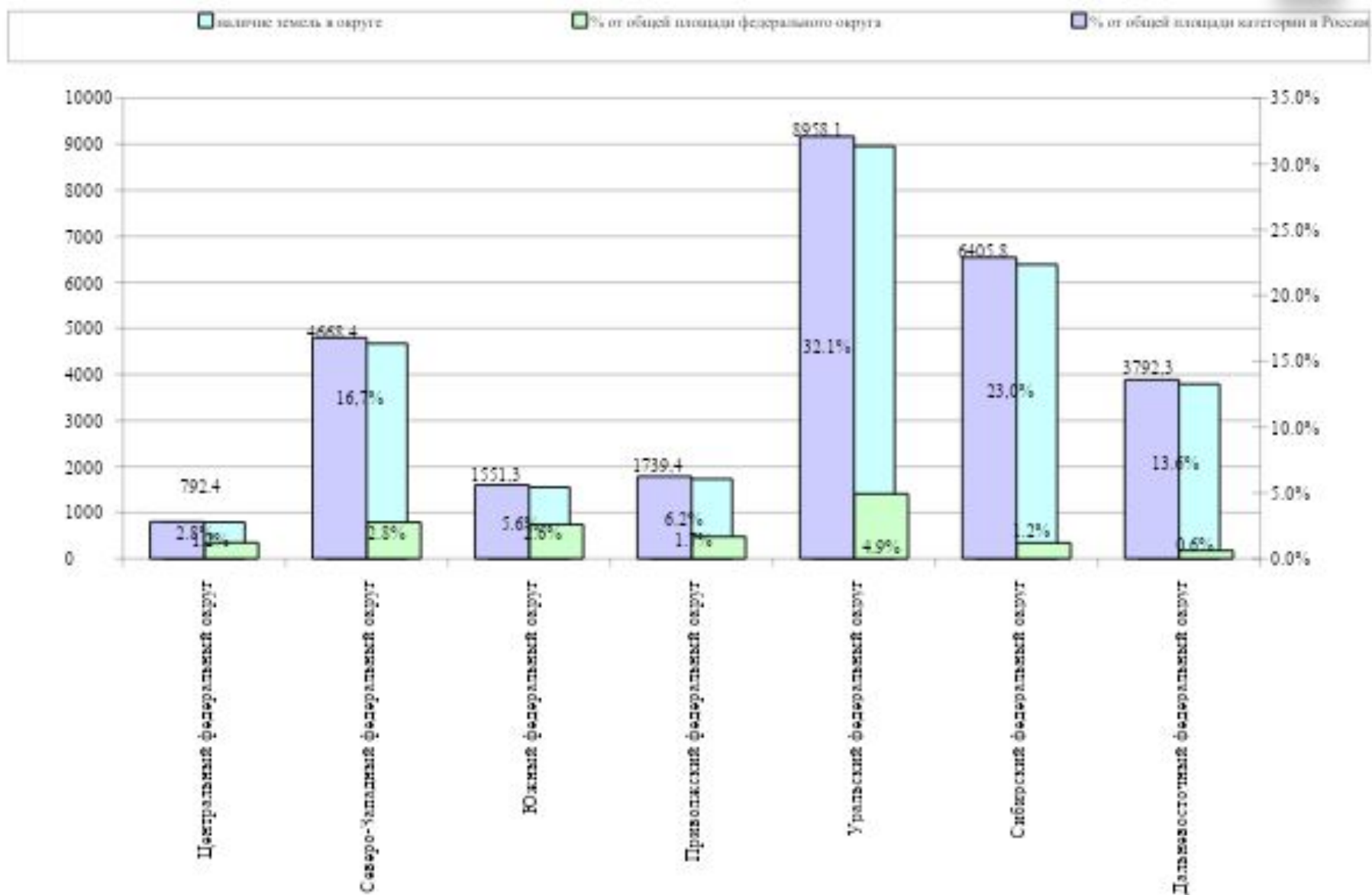
Земли лесного фонда в федеральных округах (тыс. га)

га)





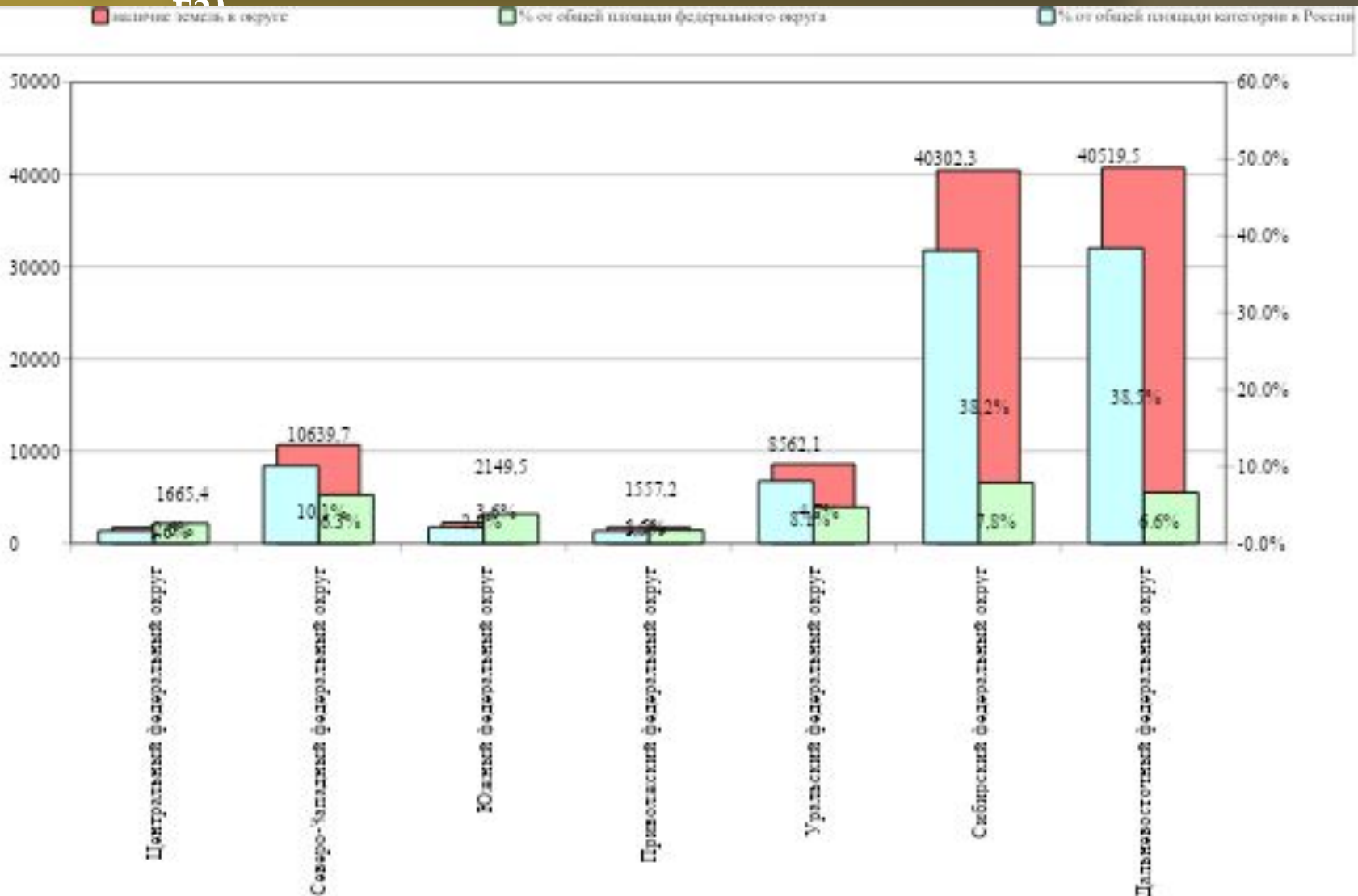
ТЕМА 7. ЗЕМЕЛЬНЫЙ УЧЕТ





ТЕМА 7. ЗЕМЕЛЬНЫЙ УЧЕТ

Земли запаса в федеральных округах (тыс. га)





ТЕМА 7. ЗЕМЕЛЬНЫЙ УЧЕТ

Земельные угодья – это земли, систематически используемые или пригодные к использованию для конкретных хозяйственных целей и отличающиеся по природно-историческим признакам.

Учет земель по угодьям ведется в соответствии с их фактическим состоянием и использованием.

Земельные угодья делятся на сельскохозяйственные и несельскохозяйственные угодья в соответствии с действующими нормами и правилами, принимаемыми на государственном и ведомственном уровнях.

**Сельскохозяйственные угодья включают:**

- пашню;
- залежь;
- кормовые угодья (сенокосы и пастбища);
- многолетние насаждения.

Несельскохозяйственные угодья подразделяются на:

- земли под водой, включая болота;
- лесные земли и земли под древесно-кустарниковой растительностью;
- земли застройки;
- земли под дорогами;
- нарушенные земли;
- прочие земли (овраги, пески, полигоны отходов, свалки, территории консервации).



ТЕМА 7. ЗЕМЕЛЬНЫЙ УЧЕТ

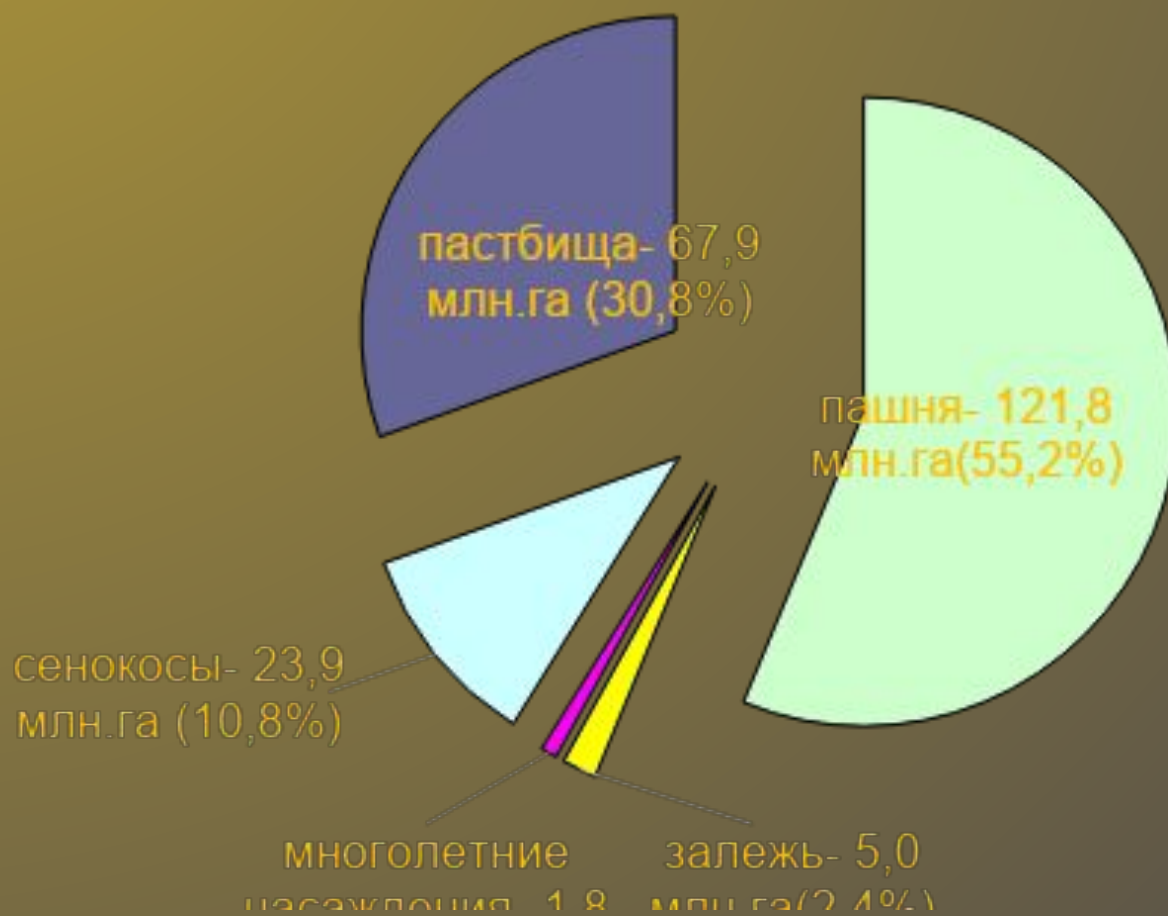
Распределение земель Российской Федерации по угодьям

№ № п/п	Наименование угодий	Площадь, тыс. га	Процент от общей площади России
1	2	3	4
1	Сельскохозяйственные угодья	220 679,0	12,9
2	Лесные земли	870 566,8	50,9
3	Земли под дорогами	7 919,8	0,5
4	Земли под водой	71 685,6	4,2
5	Земли под болотами	153 460,6	9,0
6	Другие земли	385 512,4	22,5
	Итого	1 709 824,2	100,0



ТЕМА 7. ЗЕМЕЛЬНЫЙ УЧЕТ

Распределение в РФ сельскохозяйственных угодий по видам





ТЕМА 7. ЗЕМЕЛЬНЫЙ УЧЕТ

Распределение земель в федеральных округах РФ по угодьям

№№ п/п	Федеральные округа	Общая площадь	Сельскохозяйственные угодья					
			всего	в том числе				
				пашня	залежь	Многолетние насаждения	сенокосы	пастбища
1	2	3	4	5	6	7	8	9
	Россия	1 709 824,2	220 679,0	121 780,9 7,1% от всей площади РФ 55,2% от площади с/х уг.	4 998,9	1 800,4	24 006,9	68 091,9
2	Северо-Западный	168 696,8	6 838,7	3 428,4	243,8	121,0	1 794,9	1 250,6
1	Центральный	65 020,5	33 441,9	23 887,4	588,6	515,6	2 575,9	5 874,4
3	Южный	59 131,5	43 894,2	22 802,8	53,3	417,6	1 401,0	19 219,5
4	Приволжский	103 697,5	55 203,8	36 525,2	734,5	360,1	3 628,6	13 955,4
		227 849,5	132 539,9 58,2%	83 215,4 62,8%				
5	Уральский	181 849,7	16 440,7	8 680,7	628,0	105,3	3 223,1	3 803,6
6	Сибирский	514 495,3	56 836,4	24 002,0	2 010,0	208,9	9 144,1	21 471,4
7	Дальневосточный	616 932,9	8 023,3	2 454,4	740,7	71,9	2 239,3	2 517,0
		1 313 277,9	81 300,4 6,2%	35 137,1 43,2%				

Сельскохозяйственные угодья				
В том числе				
Под водой	Земли застройки	Под дорогами	Болота	Другие земли
12	13	14	15	16
71 685,6	5 544,1	7 919,8	153 460,6	353 370,9
10 514,6	452,0	884,9	25 683,6	28 073,9
1 330,1	1 173,4	1 432,2	1 237,1	1 067,7
2 522,8	810,8	966,3	598,9	4 616,6
2 488,2	1 080,3	1 798,2	892,8	1 726,4
17 684,0	579,6	773,0	40 736,0	26 728,8
16 981,6	1 060,8	1 494,9	41 948,0	93 196,5
20 164,3	387,2	570,3	42 364,2	197 961,0

1	2	3	10	11	12	13	14	15	16
	Россия	1 709 824,2	870 566,8	26 597,4	71 685,6	5 544,1	7 919,8	153 460,6	353 370,9
2	Северо-Западный	168 696,8	92 523,3	3 725,8	10 514,6	452,0	884,9	25 683,6	28 073,9
1	Центральный	65 020,5	23 569,8	1 768,3	1 330,1	1 173,4	1 432,2	1 237,1	1 067,7
3	Южный	59 131,5	4 817,9	904,0	2 522,8	810,8	966,3	598,9	4 616,6
4	Приволжский	103 697,5	39 006,6	1 501,2	2 488,2	1 080,3	1 798,2	892,8	1 726,4
		227 849,5							
5	Уральский	181 849,7	73 917,1	4 990,5	17 684,0	579,6	773,0	40 736,0	26 728,8
6	Сибирский	514 495,3	297 128,5	5 848,6	16 981,6	1 060,8	1 494,9	41 948,0	93 196,5
7	Дальневосточный	616 932,9	339 603,6	7 859,0	20 164,3	387,2	570,3	42 364,2	197 961,0
		1 313 277,9							



ТЕМА 7. ЗЕМЕЛЬНЫЙ УЧЕТ

Несмотря на большую площадь, занимаемую Россией, следует констатировать, что земля как природный ресурс крайне ограничен. Так, площадь сельскохозяйственных угодий, являющихся основным источником производства продуктов питания, составляет около 13% от земельного фонда страны, а земель, пригодных под пашню, – менее 8%.

Как выглядят карты, на которых отражается земельно-учетная информация ?



ТЕМА 7. ЗЕМЕЛЬНЫЙ УЧЕТ

Оформление и содержание Карты, зависит от её:

- **назначения** («иллюстрация», основа для проектирования, для анализа территории, процессов и т.п., «правовой» документ / например, согласованное положение границ при делимитации/, информационно - познавательное, обучение и т.п.)
- **использования** (посмотреть / визуальный анализ/, картометрические (морфометрические) работы, в ГИС-проектах, топологические оверлеи, создание производных карт в автоматизированных режимах и т.д.)
- **комплектности** (одиночная карта, комплект / система карт, атлас)
- **формы представления** (аналоговая, цифровая, электронная, «ГИС слоев»)

Карты, на которых отражаются данные, связанные с земельной статистикой, в частности с земельным фондом и его распределением в РФ, с различными аспектами учета земель, связанного в том числе их распределением, использованием и состоянием, будем называть **Земельно-статистические карты**.



ТЕМА 7. ЗЕМЕЛЬНЫЙ УЧЕТ

1. Иллюстрирует, дополняет, «оживляет» содержание докладов, справок, отчетов и т.п.

Категория земель: *земли сельскохозяйственного назначения*
 Какую долю в этой категории земель занимают *сельскохозяйственные угодья*?

Доля сельскохозяйственных угодий в общей площади субъекта РФ

Доля сельскохозяйственных угодий в общей площади земель сельскохозяйственного назначения





ТЕМА 7. ЗЕМЕЛЬНЫЙ УЧЕТ

2. Несколько более расширенный предыдущий вариант. Дает больше возможностей для анализа и сопоставления. Тем ни менее основное назначение – иллюстративное дополнение основного документа



Структура земель по категориям в субъектах РФ



ТЕМА 7. ЗЕМЕЛЬНЫЙ УЧЕТ

Федеральная служба земельного кадастра России

АТЛАС ЗЕМЕЛЬ РОССИИ

СИБИРСКИЙ
ФЕДЕРАЛЬНЫЙ ОКРУГ



АТЛАС



Земельные ресурсы территорий,
прилегающих к крупнейшим
городам России



ФЕДЕРАЛЬНАЯ СЛУЖБА ЗЕМЕЛЬНОГО КАДАСТРА РОССИИ
АДМИНИСТРАЦИЯ САМАРСКОЙ ОБЛАСТИ
КОМИТЕТ ПО ЗЕМЕЛЬНЫМ РЕСУРСАМ И ЗЕМЛЕУСТРОЙСТВУ ПО
САМАРСКОЙ ОБЛАСТИ
РОССИЙСКИЙ НАУЧНО-ИССЛЕДОВАТЕЛЬСКИЙ И ПРОЕКТНО-ИЗЫСКАТЕЛЬСКИЙ
ИНСТИТУТ ЗЕМЕЛЬНЫХ РЕСУРСОВ

АТЛАС ЗЕМЕЛЬ САМАРСКОЙ ОБЛАСТИ



2002

КАБИНЕТ МИНИСТРОВ РЕСПУБЛИКИ ТАТАРСТАН

УПРАВЛЕНИЕ ФЕДЕРАЛЬНОГО АГЕНТСТВА
КАДАСТРА ОБЪЕКТОВ НЕДВИЖИМОСТИ
ПО РЕСПУБЛИКЕ ТАТАРСТАН

ГОСУДАРСТВЕННЫЙ ПРОЕКТНО-ИЗЫСКАТЕЛЬСКИЙ ИНСТИТУТ
ЗЕМЕЛЬНО-КАДАСТРОВЫХ СЪЕМОК
(«Госземкадастръёмка» – ВИСАГИ)

АТЛАС ЗЕМЕЛЬ РЕСПУБЛИКИ ТАТАРСТАН



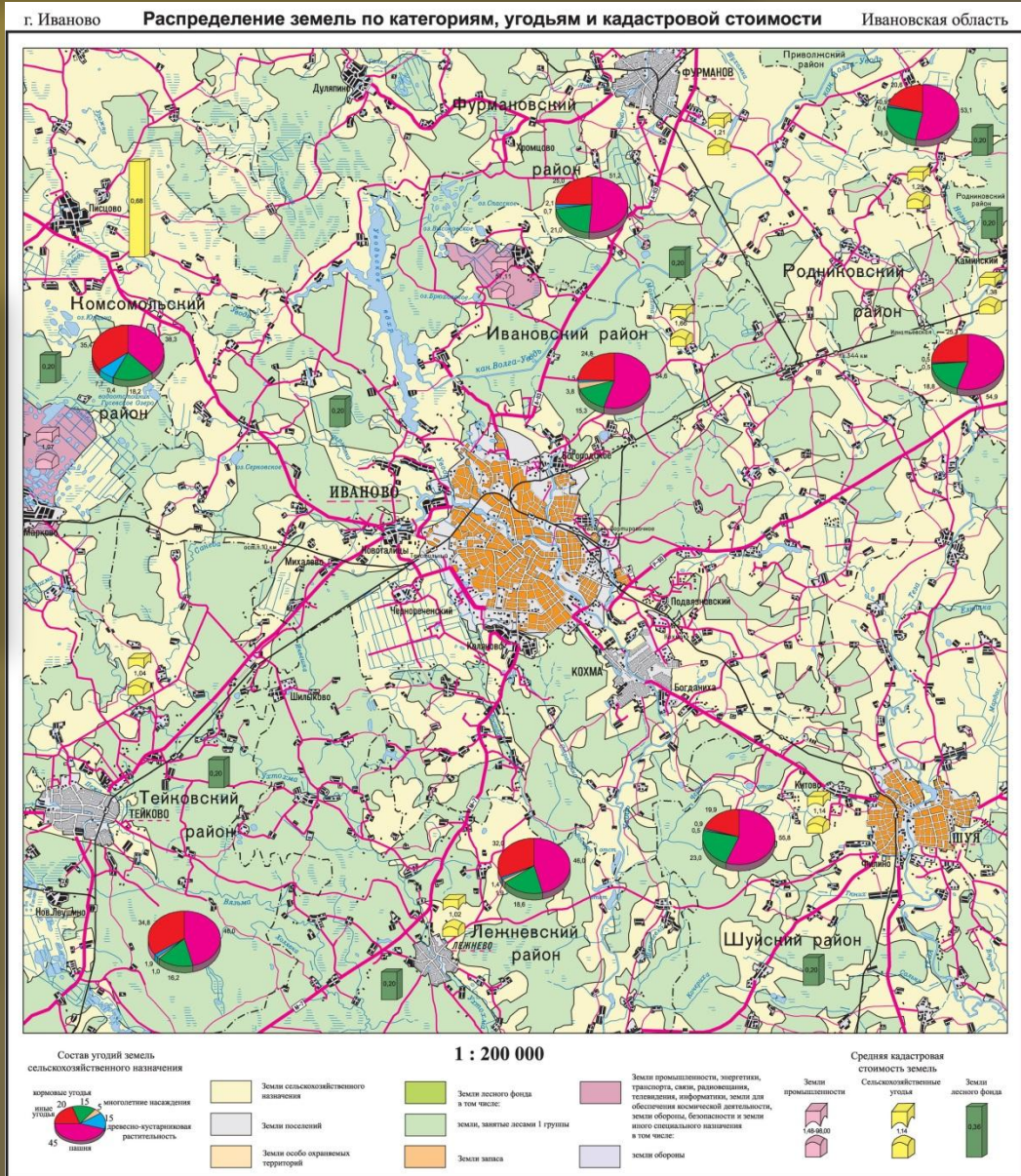


ТЕМА 7. ЗЕМЕЛЬНЫЙ УЧЕТ



3. Карта может быть использована в проектной деятельности, при подготовке принятия решений в ходе управления земельными ресурсами

За счет чего произошло расширение функционала? Масштаб + категории земель показаны, обобщением контуров ЗУ

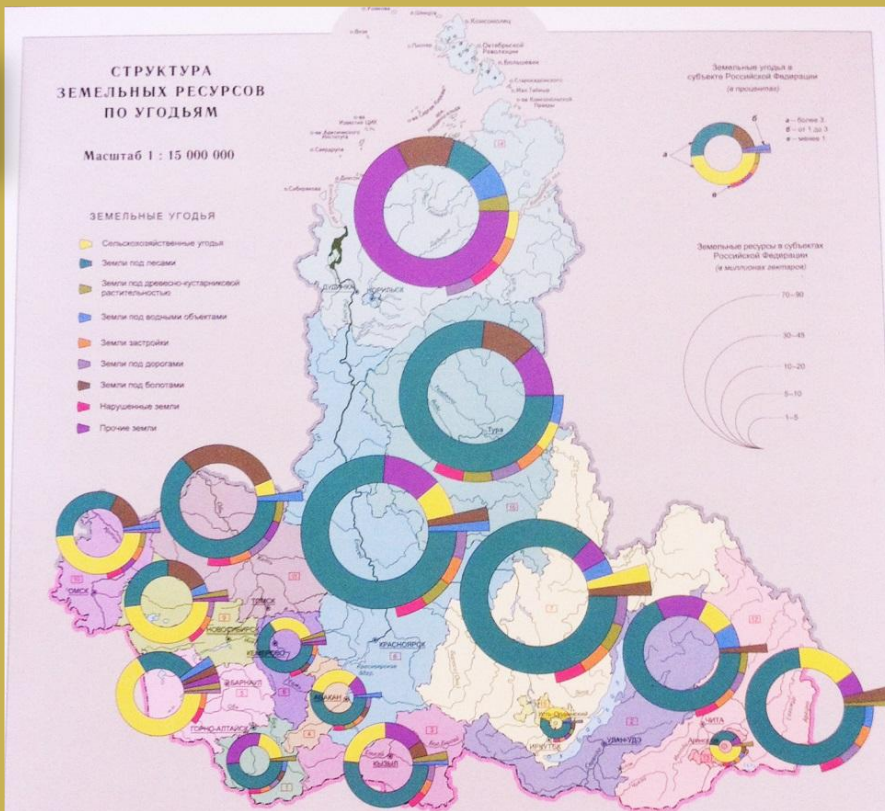




ТЕМА 7. ЗЕМЕЛЬНЫЙ УЧЕТ



Мелкомасштабные е Атласы Земель



Земельные угодья в субъектах Российской Федерации Сибирского федерального округа в 2000 г.

Субъекты Российской Федерации	Земельные ресурсы		Земельные угодья																
	сельскохозяйственные угодья		земли под лесами		земли под дровяно-кустарниковой растительностью		земли под водными объектами		земли застройки		земли под дорогами		земли под болотами		нарушенные земли		прочие земли		
	тыс. га	%	тыс. га	%	тыс. га	%	тыс. га	%	тыс. га	%	тыс. га	%	тыс. га	%	тыс. га	%	тыс. га	%	
Республика Алтай	9290.3	1781.1	19.17	4396.7	47.22	189.8	2.04	85.6	0.92	12.1	0.13	21.4	0.23	73.6	0.79	0.6	0.01	2739.0	29.49
Республика Бурятия	35 133.4	3151.4	8.97	23 668.4	67.37	220.1	0.63	2413.0	6.87	69.0	0.20	84.5	0.24	488.4	1.39	8.9	0.02	8029.7	14.31
Республика Тыва	18 660.4	3900.5	23.13	8667.2	51.41	374.9	2.22	223.9	1.33	18.6	0.11	28.8	0.17	1026.3	6.08	3.2	0.02	2617.0	15.52
Республика Хакасия	6156.9	1921.0	31.20	3289.2	53.42	22.9	0.37	112.3	1.82	30.6	0.50	38.9	0.63	32.1	0.52	8.1	0.13	701.8	11.41
Алтайский край	16 799.6	11 030.8	65.66	3870.3	23.04	321.3	1.91	441.9	2.63	134.1	0.80	197.1	1.17	402.1	2.39	6.5	0.04	395.9	2.36
Кемерово край	72 367.1	5459.5	7.54	54 683.7	75.01	145.2	0.20	1144.9	1.58	153.8	0.21	174.1	0.24	1420.6	1.96	14.2	0.02	8921.8	12.34
Иркутская область	79 270.8	1922.4	2.55	65 087.8	86.47	210.1	0.28	2530.1	3.36	135.3	0.18	215.2	0.29	1578.6	2.10	32.2	0.04	3569.3	4.73
Камчатская область	9572.5	2657.7	27.76	6948.5	63.17	187.6	1.96	90.5	0.95	94.4	0.99	175.3	1.83	91.2	0.95	65.4	0.68	163.9	1.71
Новосибирская область	17 775.6	8404.5	47.28	4793.6	26.97	282.9	1.59	765.7	4.31	96.0	0.54	165.9	0.93	3061.1	17.22	2.1	0.01	303.8	1.55
Омская область	14 114.0	6722.1	47.63	4665.0	32.98	85.2	0.63	289.9	2.05	85.8	0.61	151.7	1.07	2035.8	14.42	5.4	0.04	79.1	0.57
Томская область	31 439.1	1371.3	4.36	19 832.5	63.08	187.4	0.60	608.1	1.93	43.4	0.14	88.7	0.28	9176.7	29.19	3.7	0.01	127.3	0.41
Читинская область	41 230.0	6683.2	16.18	29 968.3	72.73	436.9	1.06	309.6	0.75	132.4	0.32	100.8	0.24	1071.6	2.60	23.7	0.06	2503.5	6.08
Алтайский бурятский автономный округ	1959.2	886.7	45.36	712.3	36.36	27.7	1.41	11.1	0.57	11.1	0.57	11.1	0.57	14.1	0.72	2.9	0.15	182.2	9.29
Тамбовский (Долго-Менский) автономный округ	87 992.9	13.7	0.02	8231.5	9.35	3542.5	4.03	7201.2	8.18	1.4	0.00*	0.2	0.00	12 509.3	14.22	0.9	0.00	56 492.2	64.20
Усть-Ордынский Бурятский автономный округ	2213.8	868.2	39.22	1192.4	53.86	13.9	0.63	67.8	3.06	11.9	0.54	25.6	1.16	20.2	0.91	0.5	0.02	13.3	0.60
Земельный автономный округ	76 319.7	5.6	0.01	58 047.9	76.06	1.5	0.00	752.2	0.99	3.3	0.00	2.0	0.00	8852.7	11.60	0.1	0.00	8654.4	11.34
Сибирский федеральный округ	514 495.3	56 859.7	11.05	297 403.1	57.80	6254.5	1.22	17 047.9	3.31	1032.2	0.20	1491.3	0.29	41 854.4	8.14	178.6	0.03	92 383.6	17.96

* Дать и далее в таблице значенные показатели менее 0,005 %





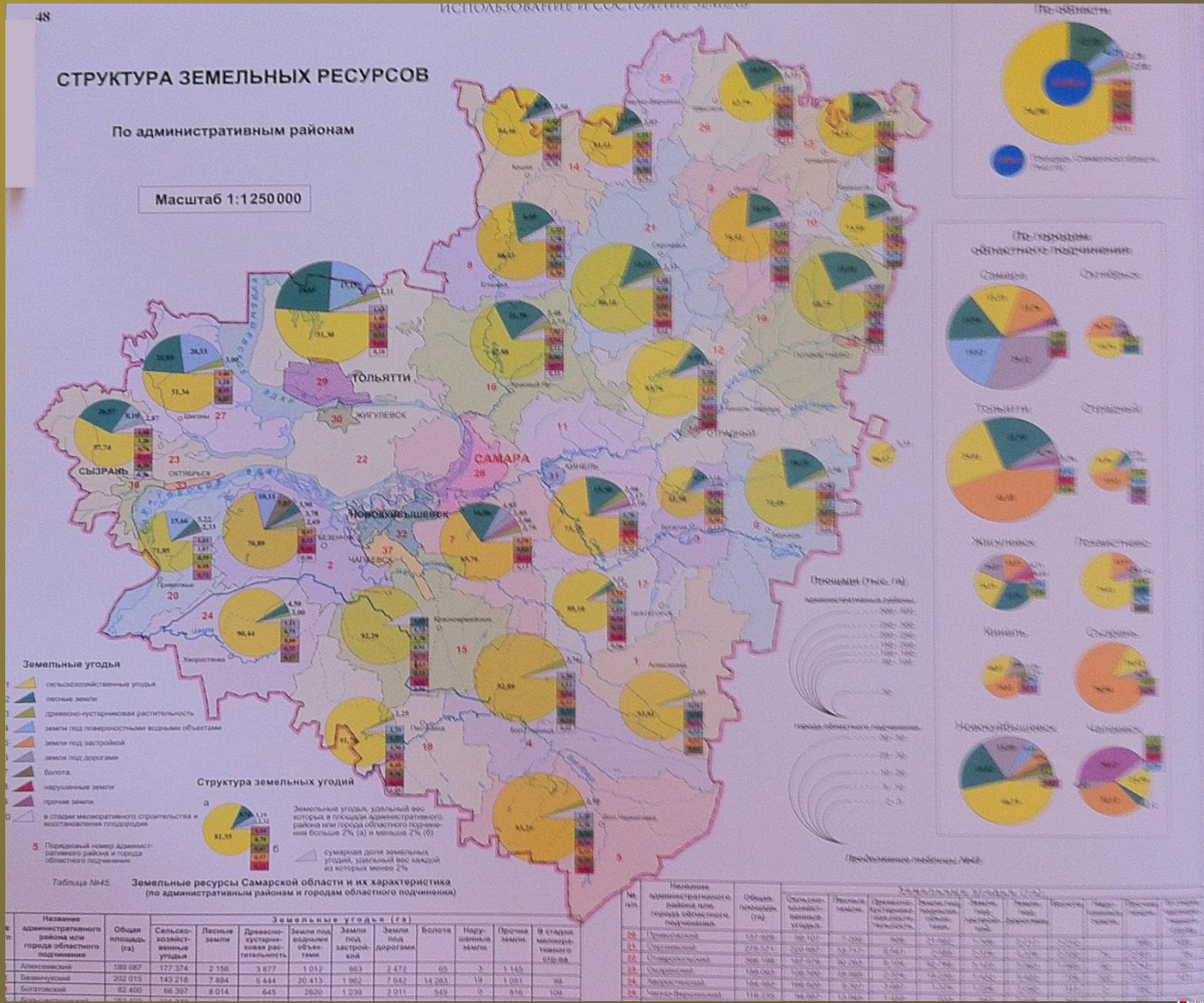
ТЕМА 7. ЗЕМЕЛЬНЫЙ УЧЕТ

АТЛАС ЗЕМЕЛЬ
РЕСПУБЛИКИ ТАТАРСТАН





ТЕМА 7. ЗЕМЕЛЬНЫЙ УЧЕТ



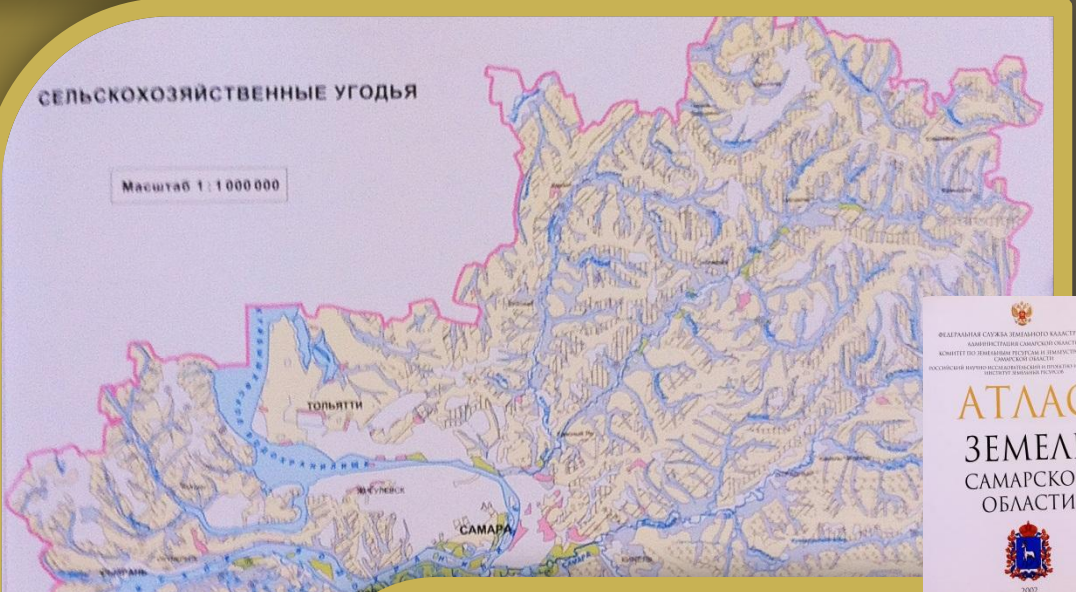


ТЕМА 7. ЗЕМЕЛЬНЫЙ УЧЕТ



Виды земельных угодий	Особенности распространения		
	Преобладающие	Встречающиеся	Очаговые
Сельскохозяйственные угодья	Пашни	Пастбища	Очаговые
Земли под лесами	Природные и искусственные леса	Сенокосы и пастбища	
	Земли под болотами		
Земли под водными объектами	реки		
	озера и водохранилища		

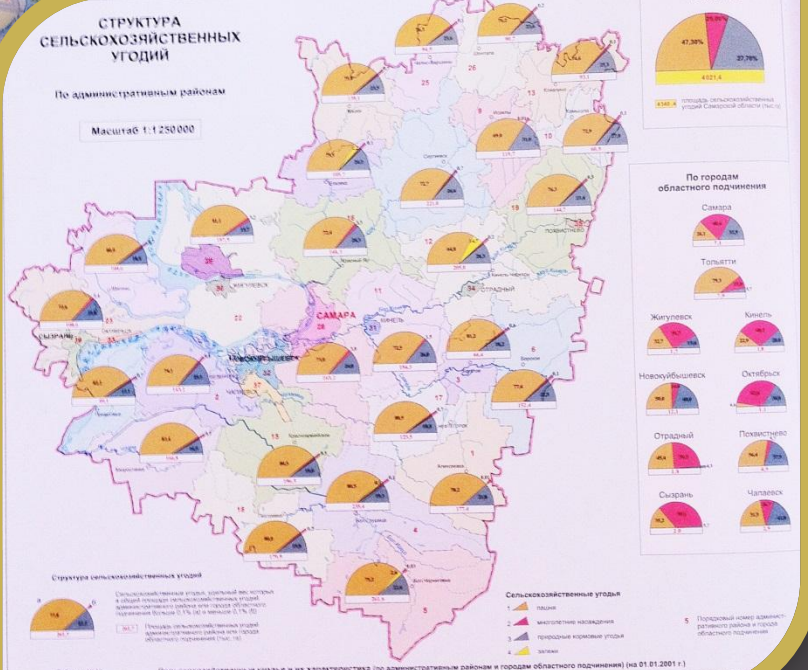
Виды земельных угодий	Особенности распространения		
	Преобладающие	Встречающиеся	Очаговые
Прочие земли	Тундры		
	Полярные тундры		
Земли	Гольдзары (омелесты) покровности		
	Незадернованные леса		
	Солончаки		
	Ледники покровные		
	Ледники горные		



ФЕДЕРАЛЬНЫЙ ЦЕНТР НАЦИОНАЛЬНОГО КАЧЕСТВА РОССИИ
КОМИТЕТ ПО НАЦИОНАЛЬНОМУ ЦЕНТРАЛЬНОМУ РЕГИСТРУ И СЛУЖБЕ ТЕХНИЧЕСКОМУ РЕГУЛИРОВАНИЮ И СЕРТИФИКАЦИИ
ИСТОЧНИК: КОМПЬЮТЕРНО-ТЕХНИЧЕСКАЯ СИСТЕМА «АТЛАС ЗЕМЕЛЬ РОССИИ»

**АТЛАС
ЗЕМЕЛЬ
САМАРСКОЙ
ОБЛАСТИ**

2002





ТЕМА 7. ЗЕМЕЛЬНЫЙ УЧЕТ

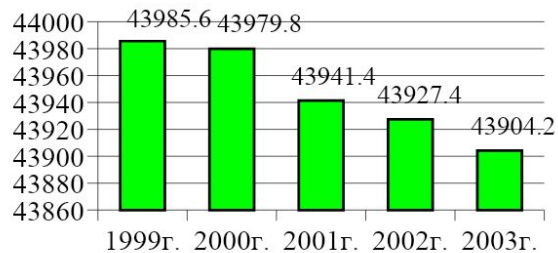
Динамика изменения земельного фонда России по угодьям

Показатели	1990г.		1999г.		2005г.	
	млн. га	%	млн. га	%	млн. га	%
1. Общая площадь земель	1709,8	100,0	1709,8	100	1709,8	100
2. Площадь						
сельскохозяйственных	222,1	13,0	221,1	12,9	220,7	12,9
угодий, всего	132,3	7,7	125,0	7,3	121,8	7,1
- пашня	0,3	0,02	3,4	0,2	5,0	0,3
- залежь	1,5	0,1	1,8	0,1	1,8	0,1
- многолетние насаждения	88,0	5,1	90,0	5,3	92,1	5,4
- кормовые угодья						
3. Площадь не						
сельскохозяйственных	1487,7	87,0	1488,7	87,1	1489,1	87,1
угодий, всего	785,9	46,0	887,3	51,9	897,2	52,5
- леса и кустарники	70,9	4,1	70,9	4,1	71,7	4,2
- под поверхностными водными объектами	115,3	6,7	140,8	8,2	153,5	9,0
- болота						

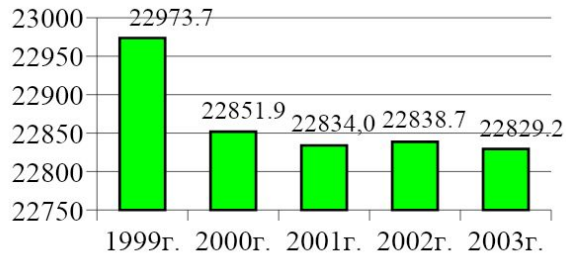


ТЕМА 7. ЗЕМЕЛЬНЫЙ УЧЕТ

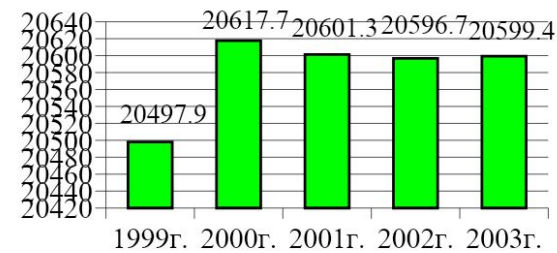
Динамика площадей сельскохозяйственных угодий



Изменение площади с/х угодий
ЮФО,
тыс. га

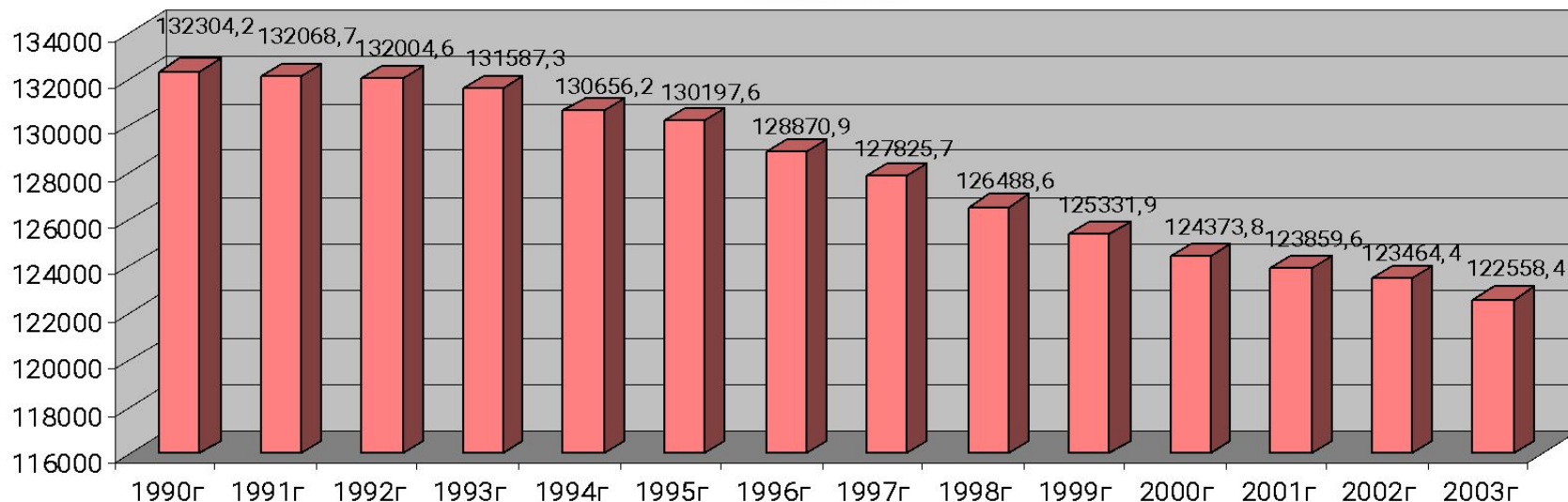


Изменение площади пашни
ЮФО,
тыс. га



Изменение площади кормовых угодий
ЮФО,
тыс. га

Сокращение площадей сельскохозяйственных угодий Российской Федерации, тыс. га





В основу земельной политики были положены определенные политические установки. Земельные преобразования осуществлялись в очень короткие сроки и зачастую без всякого обоснования с социальной, экономической и экологической точек зрения.

В процессе перераспределения земель не уделялось должного внимания предпроектным разработкам, технико-экономическим обоснованиям и расчетам, разработке землеустроительных проектов.

Изменение состава с/х угодий связано с негативными процессами на наиболее ценных с/х угодьях (пашня), которые приводят к истощению и переводу угодий в менее ценные сельскохозяйственные угодья (сенокосы, пастбища) или в несельскохозяйственные угодья в связи с их деградацией.



ТЕМА 7. ЗЕМЕЛЬНЫЙ УЧЕТ

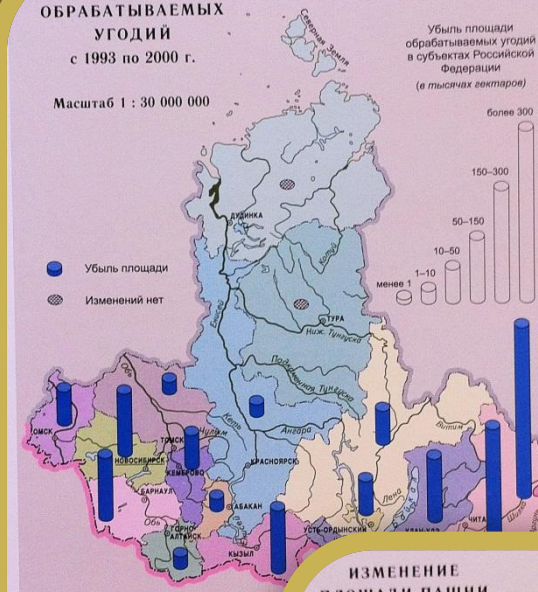
ИЗМЕНЕНИЕ ПЛОЩАДИ СЕЛЬСКОХОЗЯЙСТВЕННЫХ УГОДИЙ с 1995 по 2003 г.

Масштаб 1 : 2 000 000



ИЗМЕНЕНИЕ ПЛОЩАДИ ОБРАБАТЫВАЕМЫХ УГОДИЙ с 1993 по 2000 г.

Масштаб 1 : 30 000 000



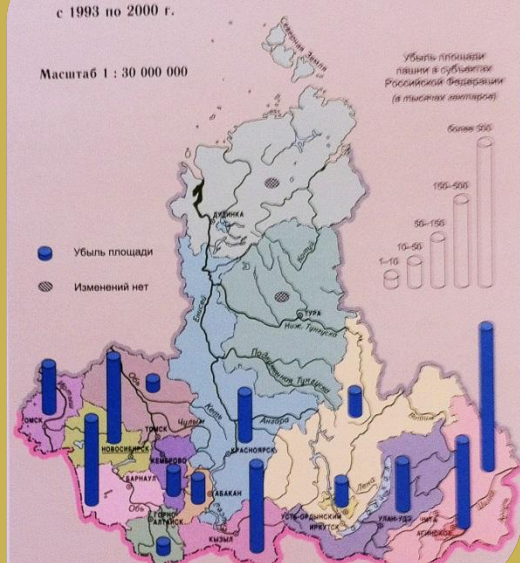
ИЗМЕНЕНИЕ ПЛОЩАДИ ПАШНИ с 1995 по 2003 г.

Масштаб 1 : 2 000 000



ИЗМЕНЕНИЕ ПЛОЩАДИ ПАШНИ с 1993 по 2000 г.

Масштаб 1 : 30 000 000

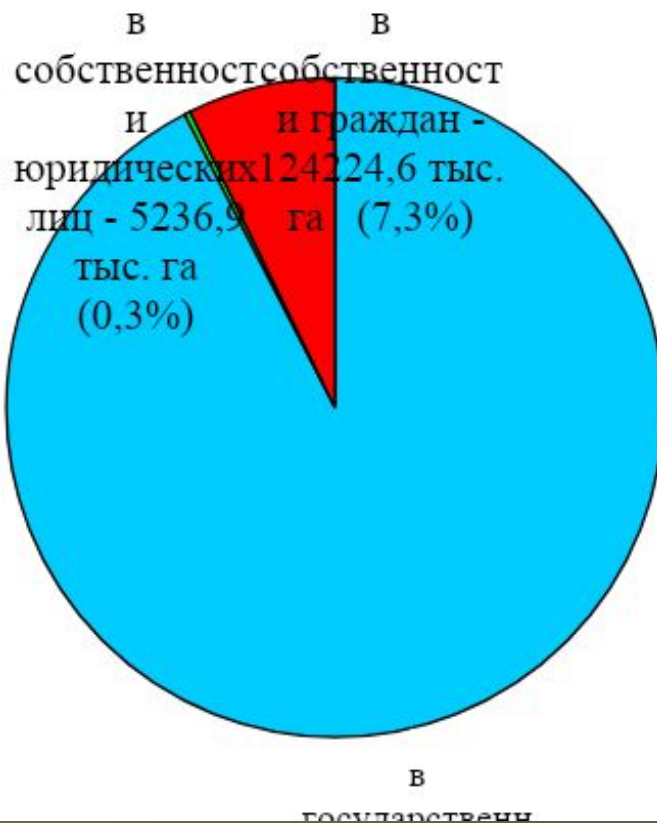




ТЕМА 7. ЗЕМЕЛЬНЫЙ УЧЕТ

Согласно действующему законодательству и сложившейся практике, учет земель в Российской Федерации осуществляется по **категориям земель и угодьям**, а также по **категориям и формам собственности**

Общее распределение земель в РФ по формам собственности





ТЕМА 7. ЗЕМЕЛЬНЫЙ УЧЕТ

Распределение земель в федеральных округах по формам собственности

№№ п/п	Федеральные округа	Общая площадь	В собственности граждан	В собственности юридических лиц	В государственной и муниципальной собственности
1	2	3	4	5	6
	Россия	1 709 824,2	124 224,6	5 236,9	1 580 362,7
1	Центральный	65 020,5	23 367,4	1 216,6	40 436,5
2	Северо-Западный	168 696,8	4 662,5	265,4	163 768,9
3	Южный	59 131,5	21 857,5	960,4	36 313,6
4	Приволжский	103 697,5	31 646,2	1 241,2	70 810,1
5	Уральский	181 849,7	9 538,3	328,0	171 983,4
6	Сибирский	514 495,3	30 889,6	1 124,9	482 480,8
7	Дальневосточный	616 932,9	2 263,1	100,4	614 569,4



ТЕМА 7. ЗЕМЕЛЬНЫЙ УЧЕТ

Сведения о наличии и разграничении земель государственной и муниципальной собственности по категориям земель (тыс. га)

№№ п/п	Категории земель	В государственной и муниципальной собственности	из них:		
			в	в собственности	в
			собственности	субъекта	муниципально
			Российской Федерации	Российской Федерации	й собственности
1	2	3	4	5	6
1	Земли сельскохозяйственного назначения	275 801,7	320,8	548,1	45,1
2	Земли поселений	15 601,2	273,2	24,6	10,9
3	Земли промышленности и иного специального назначения, в том числе:	16 630,7	7 720,2	8,3	1,4
3.1	земли промышленности	1 533,0	66,7	0,5	0,5
3.2	земли железнодорожного транспорта	900,1	646,6	—	0,1
3.3	земли автомобильного транспорта	1 248,9	48,6	7,2	0,8
3.4	земли обороны и безопасности	11 915,3	6 927,6	—	—
4	Земли особо охраняемых территорий и объектов	34 166,7	10 089,5	1,0	—
5	Земли лесного фонда	1 104 939,6	205 495,5	—	—
6	Земли водного фонда	27 907,7	24,0	—	—
7	Земли запаса	105 315,1	—	—	14,0
	Итого	1 580 362,7	223 923,2	582,0	71,4

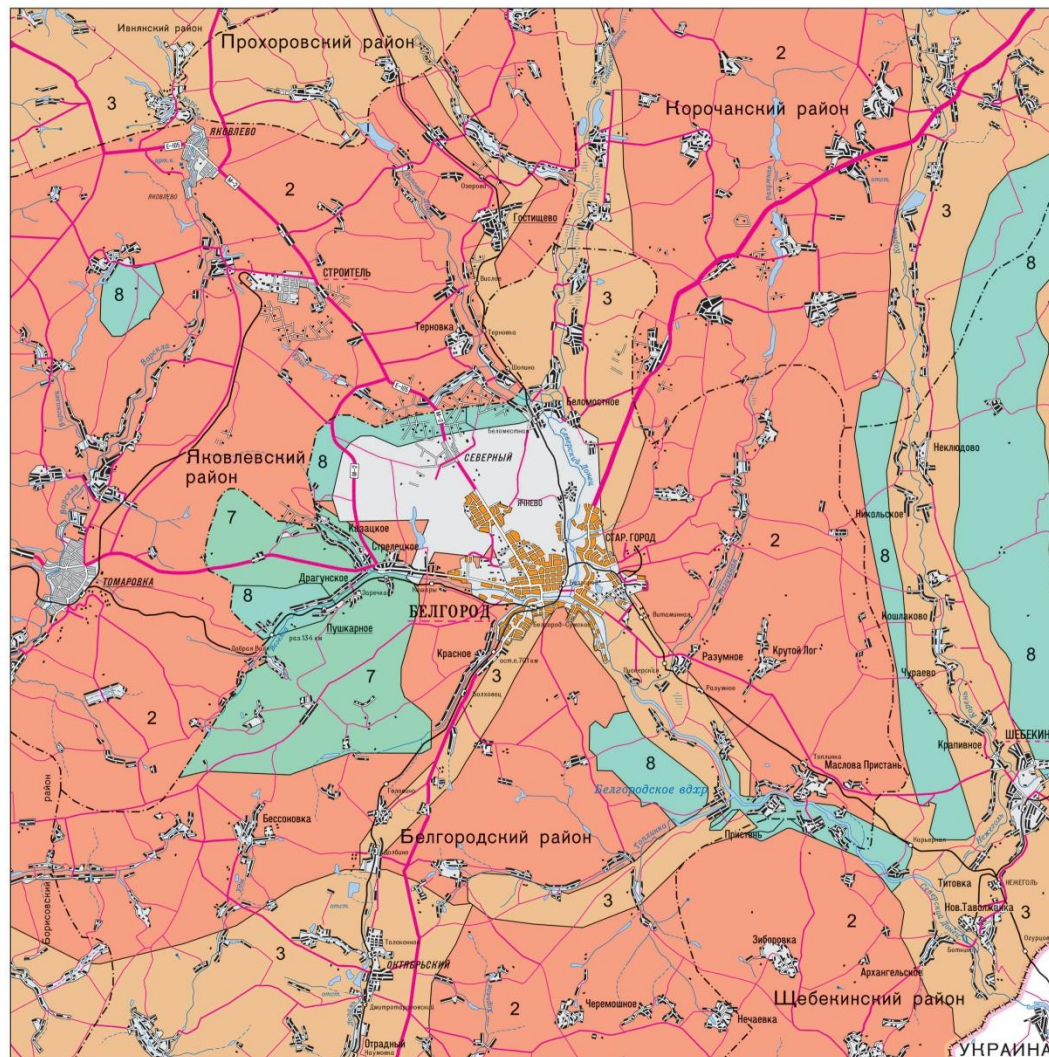


ТЕМА 7. ЗЕМЕЛЬНЫЙ УЧЕТ

г. Белгород

Распределение земель по формам собственности

Белгородская область



1 : 200 000

Соотношение земель с разными формами собственности, в контурах, отображенных на карте (в % от общей площади контура)

Формы собственности	100	более 85	более 70	более 50	менее 50	менее 30	менее 15	
частная								
государственная и муниципальная								
отображено на карте	1	2	3	4	5	6	7	8



Система – совокупность каких-либо элементов, единиц, объединяемых по общему признаку.

«Малый академический словарь русского языка».

Система карт – единое картографическое произведение, состоящее из взаимосвязанных листов, организованных определенным порядком взаимного расположения, принципами содержания, оформления – по разграфке, номенклатуре, унифицированным системам обозначений и др. Примеры: система карт топографических, обзорно-топографических одного или ряда масштабов.

«Энциклопедия Геодезия, Картография, Кадастр. Т. II.
Под общей редакцией А.В.Бородко, В.П.Савиных»

Комплекс – однородная совокупность, рассматриваемая как одно целое
«Полный словарь иностранных слов, вошедших в употребление в русском языке».
Попов М., 1907

Комплекс – совокупность однородных элементов, составляющих определенное целое



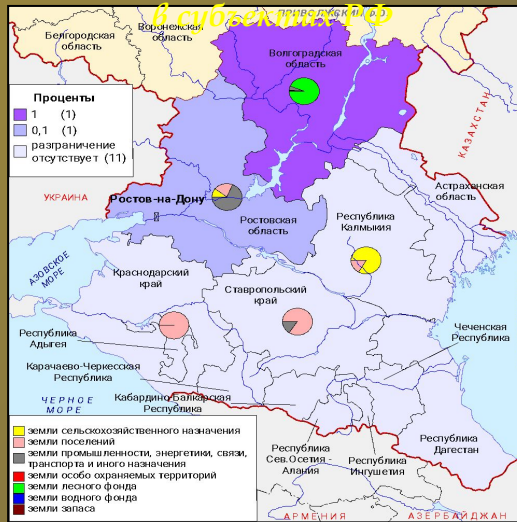
ТЕМА 7. ЗЕМЕЛЬНЫЙ УЧЕТ

Сделки с земельными участками в субъектах РФ (кроме аренды государственных и муниципальных земель)

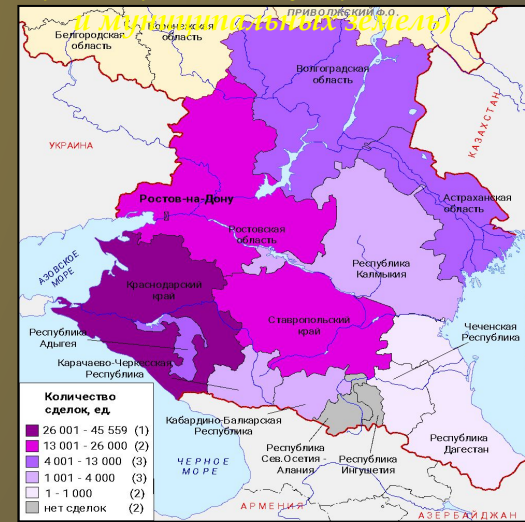
Доля земель частной собственности в субъектах РФ



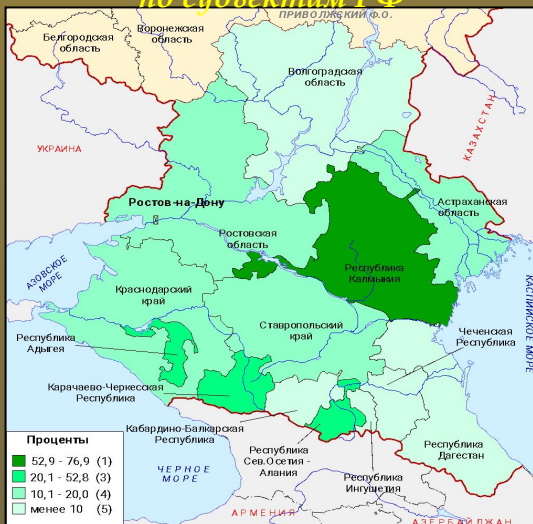
Доля разграниченных земель в субъектах РФ



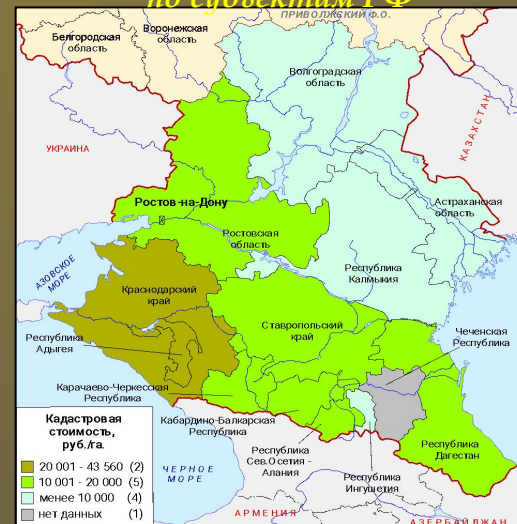
Доля сделок с земельными участками в субъектах РФ (кроме аренды государственных и муниципальных земель)



Доля земель Уч., внесенных в ЕГРЗ по субъектам РФ



Кадастровая стоимость с/х угодий по субъектам РФ



Кадастровая стоимость земель лесного фонда по субъектам РФ





ТЕМА 7. ЗЕМЕЛЬНЫЙ УЧЕТ

Ընթացիկում և հավանաբար ի վերջում իրենց արևմտյան մասերում գտնվող 10 օտարերկրացիների և օտարերկրացիների օգտագործման (1 կտմ)



Ընթացիկում և հավանաբար ի վերջում (ձևակերպում)

- 1 օտարերկրացիների օգտագործման
- 1 և 500
- 501 - 4500
- 4501 - 7500
- 7501 - 9500
- 9501 - 10500
- 10501 - 13500
- 13501 - 19500
- 19501 - 25000
- և ավելի քան 25000

Օտարերկրացիների և օտարերկրացիների օգտագործման (1 կտմ) օրինակներ:

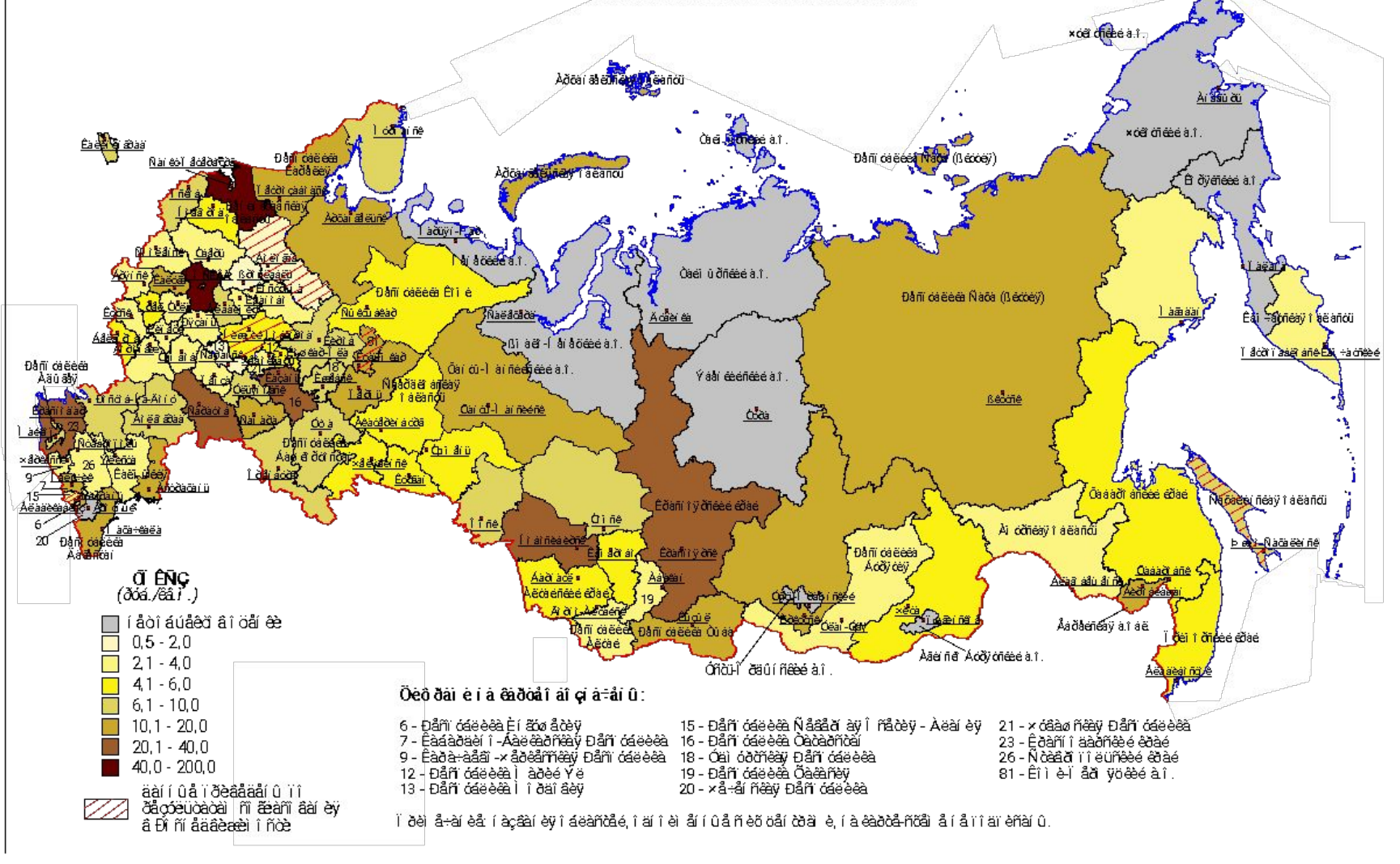
- | | | |
|---|---|---|
| 6 - Ընթացիկում և հավանաբար ի վերջում օգտագործման 1 կտմ | 15 - Ընթացիկում և հավանաբար ի վերջում օգտագործման 1 կտմ | 21 - Ընթացիկում և հավանաբար ի վերջում օգտագործման 1 կտմ |
| 7 - Ընթացիկում և հավանաբար ի վերջում օգտագործման 1 կտմ | 16 - Ընթացիկում և հավանաբար ի վերջում օգտագործման 1 կտմ | 23 - Ընթացիկում և հավանաբար ի վերջում օգտագործման 1 կտմ |
| 9 - Ընթացիկում և հավանաբար ի վերջում օգտագործման 1 կտմ | 18 - Ընթացիկում և հավանաբար ի վերջում օգտագործման 1 կտմ | 26 - Ընթացիկում և հավանաբար ի վերջում օգտագործման 1 կտմ |
| 12 - Ընթացիկում և հավանաբար ի վերջում օգտագործման 1 կտմ | 19 - Ընթացիկում և հավանաբար ի վերջում օգտագործման 1 կտմ | 81 - Ընթացիկում և հավանաբար ի վերջում օգտագործման 1 կտմ |
| 13 - Ընթացիկում և հավանաբար ի վերջում օգտագործման 1 կտմ | 20 - Ընթացիկում և հավանաբար ի վերջում օգտագործման 1 կտմ | |

Նշում: Ընթացիկում և հավանաբար ի վերջում օգտագործման 1 կտմ, ինչպես նաև օտարերկրացիների օգտագործման 1 կտմ:



ТЕМА 7. ЗЕМЕЛЬНЫЙ УЧЕТ

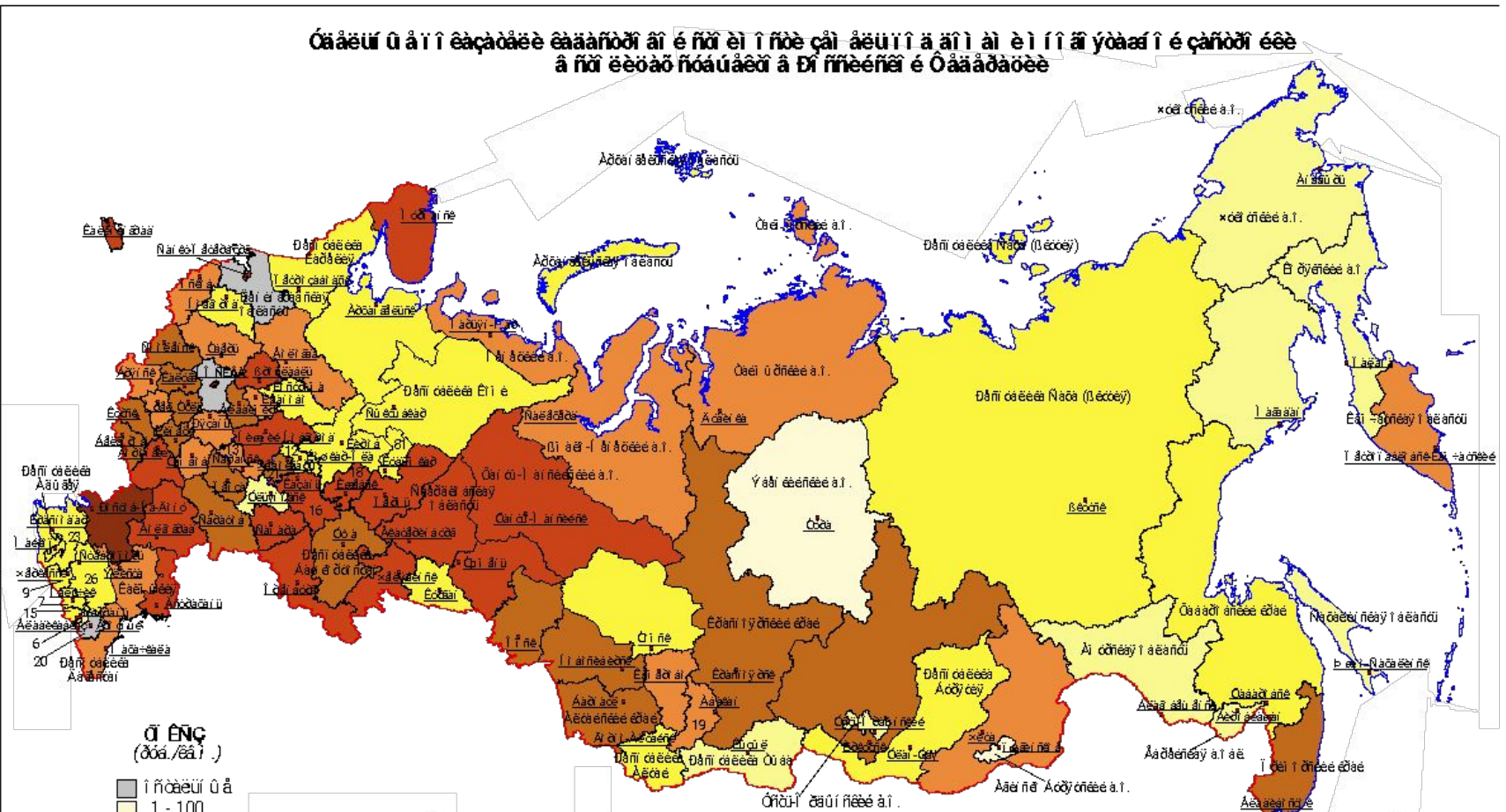
Օգտելի և անվտանգ ապահովել էլ տնտեսական և էկոլոգիական հաստատուն ապահովելու նպատակով համապատասխան համակարգի միջոցով համառոտացնել հողի օգտագործման պայմանները և համապատասխան հողագրեր կազմակերպել:





ТЕМА 7. ЗЕМЕЛЬНЫЙ УЧЕТ

Օգնությունները հասնում են նրանի որ խնայողները կարող են
 անհրաժեշտ դեպքերում ԸՄՄ-ներին օգնություններ



- ՕՒՆԳ**
 (ծավ./հա.ա.)
- իրականացված
 - 1 - 100
 - 101 - 500
 - 501 - 1 5000
 - 1 501 - 2 500
 - 2 501 - 4 000
 - 4 001 - 8 000
 - 8 001 - 16 000

Օգնությունները հասնում են նրանի որ խնայողները կարող են

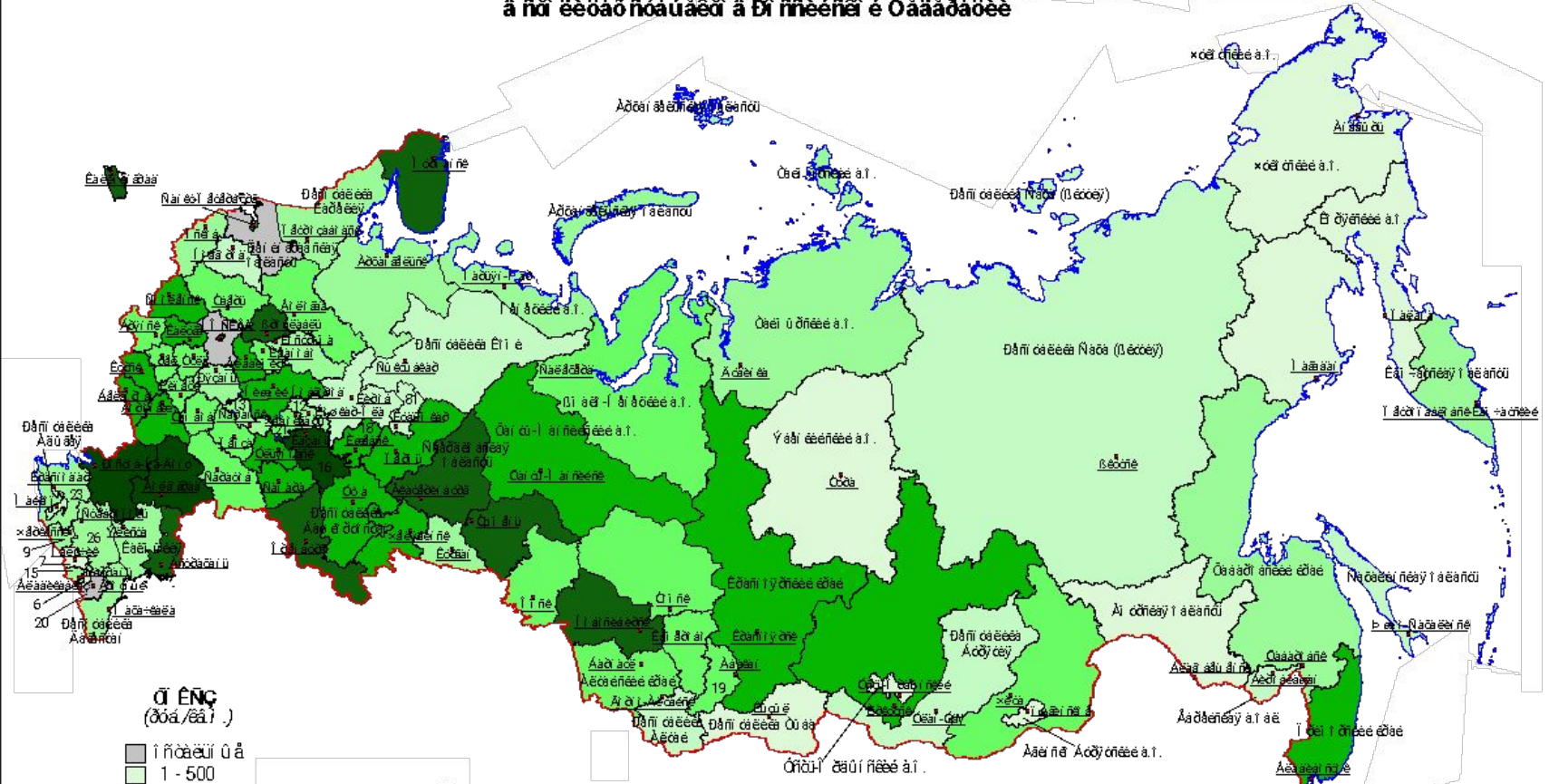
- | | | |
|--|--|------------------------------|
| 6 - ԸՄՄ-ներին օգնություններ | 15 - ԸՄՄ-ներին օգնություններ ՆԱԶԱԿԱՅԻ ԿՐԻՍՏԻՆԻ - ԱՅԻՆԻ | 21 - x զանազան ԸՄՄ-ներին |
| 7 - Երկրագործական-արտադրողական ԸՄՄ-ներին | 16 - ԸՄՄ-ներին օգնություններ Երկրագործական | 23 - ԸՄՄ-ներին օգնություններ |
| 9 - Երկրագործական-արտադրողական ԸՄՄ-ներին | 17 - ԸՄՄ-ներին օգնություններ Երկրագործական | 26 - ՆԱԶԱԿԱՅԻ ԿՐԻՍՏԻՆԻ |
| 12 - ԸՄՄ-ներին օգնություններ ԿՐԻՍՏԻՆԻ | 18 - ԸՄՄ-ներին օգնություններ Երկրագործական | 81 - ԸՄՄ-ներին օգնություններ |
| 13 - ԸՄՄ-ներին օգնություններ Երկրագործական | 19 - ԸՄՄ-ներին օգնություններ Երկրագործական | |
| | 20 - x զանազան ԸՄՄ-ներին | |

Ի ձևի մեջ էլ օգնությունները հասնում են նրանի որ խնայողները կարող են անհրաժեշտ դեպքերում ԸՄՄ-ներին օգնություններ



ТЕМА 7. ЗЕМЕЛЬНЫЙ УЧЕТ

Ōāāēū ū ā ī ī āāāāēē āāāāāāāā āī ē nī ē ī ī nīē cāī āēū ī ā ī āūāēāā ē ū āā āēē. ī āū āāāāā ī ā ī ēāā ēy ē ā ū ā ā ī ā ī āāāāāā ēy ā nī ēēāāā āāāāāāā ā āī āāāāā ē Ōāāāāāēē



Ū ĒŦ
(Ōāā/āā ī)

□	ī nīēāēū ū ā
□	1 - 500
□	501 - 1 000
□	1 001 - 2 000
□	2 001 - 3 000
□	3 001 - 5 000
□	5 001 - 8 000
□	8 001 - 10 000

Ōēā āāī ē ī ā āāāāā āī ā āāī ū:

- | | | |
|-------------------------------------|--|---------------------------|
| 6 - ႁāāī āēēēē ēī āū āāēy | 15 - ႁāāī āēēēē āāāāā āy ī āāēy - āēā ēy | 21 - × āāā āēy ႁāāī āēēēē |
| 7 - āāāāāēī ī - āāēāāāēy ႁāāī āēēēē | 16 - ႁāāī āēēēē Ōāāāāāēī | 23 - ē āāā ī āāāāēēē ēāē |
| 9 - āāā-āāāī - × āāāāāēy ႁāāī āēēēē | 18 - Ōāī āāāēy ႁāāī āēēēē | 26 - āāāāā ī ī ēūāēēē ēāē |
| 12 - ႁāāī āēēēē ī āāēēē ēy | 19 - ႁāāī āēēēē Ōāāāāēy | 81 - ēī ē-ā āā āāēēē āī |
| 13 - ႁāāī āēēēē ī āāāēy | 20 - × ā-āā āēy ႁāāī āēēēē | |

ī āēī ā-āā ēāī ī āāāā ēy ī āāāāēē, ī āāī ēī āī ū ā āēēēē ēā ē, ē ī āāāā-āāā āī āī āāēāā ū.



ТЕМА 7. ЗЕМЕЛЬНЫЙ УЧЕТ

Օպերային տարածքային կառավարման մարմնի ղեկավարի մասնագիտացված և ընդհանուր կարգավիճակի հարկման համակարգի մասին ղեկավարի ծանուցանագրի հավելվածը



ՕՐԵՄ
(ծով/տա. /)

- ի նվազագույնը
- 1 - 100
- 101 - 500
- 501 - 1 000
- 1 001 - 2 000
- 2 001 - 3 000
- 3 001 - 5 000

Օբյեկտների ընդհանուր ցանկ:

- | | | |
|---|---|--------------------------------------|
| 6 - Ժամանակակից համայնք | 15 - Ժամանակակից Նախարարի մարզ - Արարատ | 21 - x օժտված ժամանակակից համայնք |
| 7 - Բնակավայրային - արևելակողմյան ժամանակակից համայնք | 16 - Ժամանակակից Օրշահանյան | 23 - Էստրադային համայնքային տարածք |
| 9 - Բնակավայրային - x օժտված ժամանակակից համայնք | 18 - Օպերային ժամանակակից համայնք | 26 - Նորանորոգված համայնքային տարածք |
| 12 - Ժամանակակից համայնքային տարածք | 19 - Ժամանակակից Օպերային | 81 - Էստրադային համայնքային տարածք |
| 13 - Ժամանակակից համայնքային տարածք | 20 - x օժտված ժամանակակից համայնք | |

Ի յոթ ձևերի մեջ հարկման է ենթարկվում, իսկ ի տարբերակում ներքին, ինչպես նաև արտասահմանյան հարկման է ենթարկվում:



ТЕМА 7. ЗЕМЕЛЬНЫЙ УЧЕТ

Демографический процесс в Республике Беларусь и его влияние на развитие территории в 2000-2010 гг.



Численность населения в 2000-2010 гг.

- до 500
- 501 - 1 000
- 1 001 - 1 300
- 1 301 - 2 000
- 2 001 - 3 000
- 3 001 - 4 000
- 4 001 - 5 000
- свыше 5 000

Список районов Республики Беларусь:

- | | | |
|---|---|---|
| 6 - Могилевская область | 15 - Могилевская область, Могилевский район | 21 - Могилевская область, Могилевский район |
| 7 - Гродненская область | 16 - Могилевская область, Могилевский район | 23 - Могилевская область, Могилевский район |
| 9 - Могилевская область, Могилевский район | 18 - Могилевская область, Могилевский район | 26 - Могилевская область, Могилевский район |
| 12 - Могилевская область, Могилевский район | 19 - Могилевская область, Могилевский район | 81 - Могилевская область, Могилевский район |
| 13 - Могилевская область, Могилевский район | 20 - Могилевская область, Могилевский район | |

Источники: данные государственного статистического комитета Республики Беларусь.



Земельная статистика, которую мы рассматривали относится в целом к Российской Федерации и федеральным округам.

Она получена обобщением соответствующих статистических данных по субъектам РФ, которые в свою очередь получают обобщением сведений, собираемым в разрезе административных образований.

Структура обобщающих таблиц для всех уровней сбора данных, как правило, одинакова. Но могут быть и отличия



ТЕМА 7. ЗЕМЕЛЬНЫЙ УЧЕТ

Например в Тюменской области собранная статистическая информация

была представлена в том числе в виде следующих таблиц

Неиспользуемые с/х угодья 2005-2009 по районам Тюменской области

области	Не использовалось сельскохозяйственных угодий									
	2005г.		2006г.		2007г.		2008г.		2009	
	Сельхоз- угодья, га	В т. ч. пашня + залежь, га	Сельхоз- угодья, га	В т. ч. пашня + залежь, га	Сельхоз- угодья, га	В т. ч. пашня + залежь, га	Сельхоз- угодья, га	В т. ч. пашня + залежь, га	Сельхоз- угодья, га	В т. ч. пашня + залежь, га
1	4	5	6	7	8	9	10	11		
Абатский	39299	32507	31412	24620	28986	22194	26859	20067	31805	25013
Армизонский	46447	34667	36102	24322	40315	28551	38325	26062	35206	22943
Аромашевский	31257	25476	27904	22123	31441	25660	33715	27934	51033	45238
Бердюжский	71411	31850	59988	19825	60559	20377	61166	20984	65197	25022
Вагайский	46081	44927	50036	48882	50036	48882	47656	46502	53692	52538
Викуловский	77576	40979	68183	31656	41302	4911	40593	4202	40204	3813
Гольшмановски й	53779	41374	28741	13258	31996	16513	54043	38560	32057	16574
Заводоуковский	9228	9216	3711	3699	2396	2384	995	983	41	29
Исетский	17094	14336	8676	5770	10556	7650	14899	11683	13868	10652
Ишимский	52326	36564	28475	12914	34747	11165	34643	9223	45369	19926
Казанский	13058	9518	6971	3431	16776	5357	18101	6682	15004	3585
Нижнетавдинск ий	48280	26255	48719	26694	63495	41470	62473	40448	66806	44781
Омутинский	62052	31926	55301	25129	57197	27027	60242	30138	56296	25669
Сладковский	47736	44319	42057	38640	42317	38900	53412	49995	52913	49496
Сорокинский	44210	31687	42252	29729	48837	36314	43631	31108	42362	29839
Тобольский	46394	42924	47410	45046	33215	30851	31566	29202	31540	29176
Тюменский	12881	10798	12853	10770	12686	10603	11027	8944	4761	3373
Уватский	20482	11791	19653	11071	20308	11726	19329	10747	19170	10588
Упоровский	24119	23520	13934	13335	11113	10514	11747	11148	11131	10532
Юргинский	25448	15337	13760	2934	23841	13015	19555	8729	23379	12554
Ялуторовский	14859	14170	28753	28064	18931	18242	25861	25172	29403	28714
Ярковский	13566	8533	12667	7677	12375	7174	12208	7007	11008	5807
г. Ишим	127	127	0	0	60	60	60	60	470	470
г. Тобольск	536	536	715	715	306	306	306	306	834	834
г. Тюмень	340	340	340	340	280	280	280	280	306	306



ТЕМА 7. ЗЕМЕЛЬНЫЙ УЧЕТ

Земельный фонд и площади с/х угодий по природно-сельскохозяйственным зонам Тюменской области на 01.01 2009 г. (тыс. га)

№ п/п	Наименование районов	Всего земель тыс. га	в т.ч. сельхозугодий	Процент освоённости	из них:					
					залежь+пашня		кормовые		многолетние насаждения	
					тыс. га	уд. вес в с/х угод.	тыс. га	уд. вес в с/х угод.	тыс. га	уд. вес в с/х угод.
1	2	3	4	5	6	7	8	9	10	
1	Вагайский район	1837.0	118.5	6.5	66.7	56.3	51.7	43.7	0.0	0.0
2	Тобольский район	1744.4	121.3	7.0	57.9	47.7	62.1	51.2	1.3	0.0
3	Уватский район	4832.9	50.9	1.1	19.1	37.5	31.8	62.4	0.0	0.0
	Южнотаежная зона	8414.3	290.7	3.5	143.8	49.5	145.6	50.1	1.3	0.4
1	Аромашевский район	344.6	131.2	38.1	78.6	59.9	52.5	40.0	0.1	0.1
2	Викуловский район	579.9	178.8	30.8	94.4	52.8	84.4	47.2	0.1	0.1
3	Нижнетавдинский район	735.6	154.8	21.0	79.8	51.5	73.0	47.2	2.0	1.3
4	Сорокинский район	270.1	119.7	44.3	60.3	50.4	59.3	49.6	0.0	0.0
5	Юргинский район	440.9	81.2	18.4	46.1	56.7	35.1	43.3	0.0	0.0
6	Ярковский район	665.7	120.5	18.1	49.4	41.0	71.1	59.0	0.0	0.0
	Подтаежная зона	3036.8	786.3	25.9	408.6	52.0	375.5	47.8	2.2	0.3
1	Абатский район	408.0	234.5	57.5	102.5	43.7	131.9	56.2	0.1	0.0
2	Армизонский район	310.9	143.9	46.3	58.7	40.8	85.1	59.2	0.0	0.0
3	Бердюжский район	282.9	146.9	51.9	77.3	52.6	69.6	47.4	0.0	0.0
4	Гольшмановский район	408.5	194.4	47.6	109.6	56.4	84.8	43.6	0.1	0.0
5	Заводоуковский район	295.9	131.9	44.6	87.7	66.4	43.9	33.3	0.4	0.3
6	Исетский район	275.1	140.9	51.2	91.1	64.6	49.5	35.1	0.3	0.2
7	Ишимский район	555.4	312.9	56.3	154.1	49.2	158.0	50.5	0.8	0.3
8	Казанский район	309.5	188.6	60.9	99.7	52.9	88.8	47.1	0.1	0.0
9	Омутинский район	282.8	143.1	50.6	71.5	50.0	71.3	49.9	0.3	0.2
10	Сладковский район	402.3	228.7	56.9	92.3	40.4	136.3	59.6	0.1	0.0
11	Тюменский район	439.0	146.5	33.4	70.9	48.4	70.9	48.4	4.8	3.3
12	Упоровский район	300.8	171.3	57.0	103.7	60.5	67.6	39.5	0.0	0.0
13	Ялуторовский район	290.0	125.1	43.1	51.7	41.3	72.3	57.8	1.0	0.8
	Лесостепная зона	4561.1	2308.8	50.6	1170.7	50.7	1130.1	48.9	7.9	0.3
	Итого по области	16012.2	3385.8	21.1	1723.1	50.9	1651.2	48.8	11.5	0.3



ТЕМА 7. ЗЕМЕЛЬНЫЙ УЧЕТ

Сведения о наличии с/х угодий за период 1986 - 2009 в Тюменской области

Год	Итого с\х угодий (в товарном производстве)	В том числе					Личные подсобные хозяйства		Коллективн. и индивид. животновод. садовод. огороды			Всего с/х угодий
		пашня	многонасажд.	сенокосы	пастбища	залежь	с\х угодья	из них пашня	коллек. сады с\х угодья	коллек. т. огороды с\х угодья	животнов. с\х угодья	
1986	3604,4	1740,8	1,5	1017,8	844,3	-	26,8	23,7	3,3	0,1	-	3634,5
1987	3603,9	1742,8	1,6	1016,8	842,7	-	26,6	23,4	3,2	0,1	-	3633,8
1988	3559,7	1743,8	1,6	982,0	832,2	0,1	26,7	23,6	3,5	0,2	-	3590,1
1989	3397,1	1729,3	1,7	881,1	784,4	0,6	28,8	25,4	4,0	0,3	-	3430,2
1990	3372,1	1718,5	1,9	890,1	761,1	0,5	30,1	26,7	4,5	0,7	-	3407,4
1991	3358,6	1709,6	1,9	889,4	757,2	0,5	33,2	30,2	7,5	9,7	1,1	3410,1
1992	3300,0	1707,6	1,8	846,1	744,4	0,4	34,4	32,1	11,1	9,8	1,1	3416,7
1993	3107,0	1700,9	1,7	720,2	683,0	1,2	33,0	32,9	12,1	10,3	256,7	3419,1
1994	3085,1	1689,9	1,7	699,7	684,2	9,6	39,1	32,7	13,0	8,2	272,7	3418,1
1995	3033,8	1670,6	1,3	676,4	666,1	19,4	39,8	33,2	13,7	6,5	322,8	3416,6
1996	2939,7	1564,3	1,3	629,7	626,0	118,5	41,0	33,5	12,9	9,0	406,9	3409,5
1997	2766,8	1500,2	1,1	585,7	543,8	136,0	54,6	36,4	11,5	8,9	564,3	3406,1
1998	2723,7	1443,8	2,1	1 102,8			175,0	91,3	58,3	11,7	10,6	558,5
1999	2720,5	1428,7	1,0	1103,3			187,5	116,3	66,7	11,5	8,7	538,5
2000	2349,3	1368,1	0,9	428,7	416,2	135,4	107,8	69,2	11,4	10,2	525,3	3004
2001	2312,8	1361,9	0,9	415,1	403,6	131,3	112,8	72,9	11,5	8,5	529,1	2974,7
2002	2036,0	1272,5	1,0	335,5	346,6	80,4	115,1	73,7	11,5	8,6	520	2691,2
2003	1938,3	1201,8	0,9	323,3	325,6	86,7	109,7	69,0	11,5	7,1	520,2	2586,8
2004	1806,3	1161,4	0,8	290,4	302,7	51,0	111,1	70,6	11,5	7,1	519,8	2455,8
2005	1763,6	1157,2	0,8	270,6	288,7	46,3	105,5	72,4	11,6	7,1	521,7	2409,5
2006	1709,2	1133,4	0,9	258,7	277,4	38,8	96,3	69	11,6	7,0	522,9	2347
2007	1644,6	1111,2	0,7	240,3	255,3	37,1	101,1	72,1	11,8	7,4	522,4	2287,3
2008	1616,7	1097,2	0,7	227,8	247,8	43,2	104,6	66,9	11,9	6,9	522,1	2262,2
2009	1618,3	1096,2	0,5	225,5	247	49,1	103,8	65,5	10,6	6,8	519,8	2259,3

кроме того, сельскохозяйственные угодья:	
в землях запаса	- 273,9 тыс. га;
в лесном фонде	- 110,3 тыс. га;
в землях промышленности	- 2 тыс. га;
в землях особо охраняемых территорий	- 0,4 тыс. га;
в землях населенных пунктов	- 7,3 тыс. га;
собственники земельных долей	- 608,8 тыс. га;
собственники земельных участков	- 15,7 тыс. га;
неиспользуемый фонд перераспределения	- 108,1 тыс. га

Всего: - 1126,5 тыс. га



ТЕМА 7. ЗЕМЕЛЬНЫЙ УЧЕТ

Как бы от региона к региону не менялись формы статистических таблиц, их основу составляют исходные данные государственного статистического учета земель, собираемые по соответствующим формам.

Ранее территориальные органы Росземкадастра (Роснедвижимости) собирали данные, которые потом обобщались в годовой земельный отчет «О наличии земель и распределении их по формам собственности, категориям, угодьям и пользователям» по состоянию на 1 января текущего года.

В состав отчета включались следующие документы о наличии и распределении земель.



ТЕМА 7. ЗЕМЕЛЬНЫЙ УЧЕТ

Наименование вида документа	Состав документов данного вида
Формы федерального государственного статистического наблюдения и приложения к ним, утвержденные постановлением Госкомстата России от 17.06.2002 года № 139:	форма № 22-1 – Сведения о наличии и распределении земель по категориям и формам собственности;
	форма № 22-2 – Сведения о наличии и распределении земель по категориям и угодьям;
	форма № 22-3 (организации) – Сведения о правах, на которых использовали землю предприятия, организации, хозяйства, общества, занимающиеся производством сельскохозяйственной продукции;
	форма № 22-3 (граждане) – Сведения о правах, на которых использовали землю граждане (объединения граждан), занимающиеся производством сельскохозяйственной продукции;
	форма № 22-4 (организации) – Сведения о наличии земель у предприятий, организаций, хозяйств, обществ, занимающихся производством сельскохозяйственной продукции;
	форма № 22-4 (граждане) – Сведения о наличии земель у граждан (объединений граждан), занимающихся производством сельскохозяйственной продукции;
	форма № 22-5 – Сведения о распределении общих площадей городских поселений по видам использования земель и формам собственности;
	форма № 22-6 – Сведения о распределении общих площадей сельских поселений по видам использования земель и формам собственности;
	приложение № 1 к форме № 22-4 (организации, граждане) – Состояние мелиорированных земель (орошение);
	приложение № 2 к форме № 22-4 (организации, граждане) – Состояние мелиорированных земель (осушение);



ТЕМА 7. ЗЕМЕЛЬНЫЙ УЧЕТ

Наименование вида документа	Состав документов данного вида
Таблицы статистической отчетности	таблица № 1 – Сведения о землях запредельного пользования;
	таблица № 2 – Сведения об изменении площадей сельскохозяйственных угодий, используемых предприятиями, организациями, гражданами, занимающимися производством сельскохозяйственной продукции;
	таблица № 2а – Сведения об изменении площадей сельскохозяйственных угодий, используемых предприятиями, организациями, гражданами, занимающимися производством сельскохозяйственной продукции (на орошаемых землях);
	таблица № 2б – Сведения об изменении площадей сельскохозяйственных угодий, используемых предприятиями, организациями, гражданами, занимающимися производством сельскохозяйственной продукции (на осушаемых землях);
	таблица № 3 – Сведения об отводе земель для государственных и общественных надобностей;
	таблица № 4 – Сведения об изменении общих площадей по категориям земель;
	таблица № 5 – Сведения о землях, находящихся в частной собственности;
	таблица № 6 – Сведения о земельных участках, предоставленных гражданам;



ТЕМА 7. ЗЕМЕЛЬНЫЙ УЧЕТ

Наименование вида документа	Состав документов данного вида
НПА в сфере земельных отношений и другие документы, затрагивающие вопросы земельного учета	решения, постановления ОГВ, подтверждающие основные изменения в площади категорий земель и угодий;
	схема земель районов и схема административного деления;
	справки о взаимном согласовании земель запредельного пользования (по угодьям и категориям);
	сводный отчет о рекультивации земель, снятии и использовании плодородного слоя почвы



ТЕМА 7. ЗЕМЕЛЬНЫЙ УЧЕТ

Система учета земель построена по принципу «снизу в верх», т.е. «внизу» (на уровне территории хозяйствующего субъекта) собирается информация о землях в разрезе, так называемых контуров.

Контур – это территория, состоящая из однородного угодья и имеющая замкнутую внешнюю границу.

Таким образом, каждое земельное угодье состоит из отдельных *контуров*.

Чем больше контуры сельскохозяйственных угодий, тем они удобнее для использования техники.

От мелкоконтурности стараются избавляться из-за неудобства в использовании угодий и дополнительных затрат на обработку земли и уборку урожая.



Принципы выделения контуров различны и зависят от целей которые должны быть достигнуты.

Например, для детальной характеристики угодий по почвенным условиям выделяют *почвенные контуры*.

В районах орошаемого земледелия выделяется *поливной участок*.

В связи с улучшением качества сельскохозяйственных угодий при мелиорации они подразделяются на *орошаемые* и *осушенные*. А те, в свою очередь делятся по видам и мелиоративному состоянию.



ТЕМА 7. ЗЕМЕЛЬНЫЙ УЧЕТ

Учет количества земель по угодьям проводят по фактическим размерам и состоянию земельных угодий, применяя различные классификаторы.

Виды форм собственности субъектов
правоотношений

Номер	Классификационный код	Значение
5.1	005001000000	Собственность субъектов публичного права
5.1.1	005001001000	Государственная собственность
5.1.1.1	005001001001	Федеральная собственность
5.1.1.2	005001001002	Собственность субъектов Российской Федерации
5.1.2	005001002000	Муниципальная собственность
5.1.3	005001003000	Собственность иностранных государств
5.2	005002000000	Собственность юридических лиц
5.2.1	005002001000	Собственность юридических лиц, зарегистрированных на территории РФ
5.2.2	005002002000	Собственность иностранных юридических лиц
5.2.3	005002003000	Собственность международных организаций
5.3	005003000000	Собственность физических лиц
5.3.1	005003001000	Собственность граждан РФ
5.3.2	005003002000	Собственность иностранных граждан и лиц без гражданства



ТЕМА 7. ЗЕМЕЛЬНЫЙ УЧЕТ

Права и обременения

Номер	Классификационный код	Значение
1.1.	001001000000	Вещные права
1.1.1.	001001001000	Собственность
1.1.2.	001001002000	Общая долевая собственность
1.1.3.	001001003000	Общая совместная собственность
1.1.4.	001001004000	Хозяйственное ведение
1.1.5.	001001005000	Оперативное управление
1.1.6.	001001006000	Пожизненное наследуемое владение
1.1.7.	001001007000	Постоянное (бессрочное) пользование
1.1.8.	001001008000	Сервитут (право)
1.2.	001002000000	Ограничения, обременения
1.2.1.	001002001000	Арест
1.2.2.	001002002000	Запрещение
1.2.3.	001002003000	Аренда (в том числе субаренда)
1.2.4.	001002004000	Ипотека
1.2.5.	001002005000	Доверительное управление
1.2.6.	001002006000	Сервитут (ограничение)
1.2.7.	001002007000	Безвозмездное пользование участком лесного фонда (леса)
1.2.8.	001002008000	Безвозмездное срочное пользование земельным участком
1.2.9.	001002009000	Концессия участка лесного фонда
1.2.10	001002010000	Обязательства по сохранению объектов культурного наследия
1.2.11	001002011000	Решение об изъятии земельного участка, жилого помещения



ТЕМА 7. ЗЕМЕЛЬНЫЙ УЧЕТ

Обременен

22.1	022001000000	Публичный сервитут
22.1.1	022001001000	Право прохода или проезда через земельный участок
22.1.2	022001002000	Право использования земельного участка в целях ремонта коммунальных, инженерных, электрических и других линий и сетей, а также объектов транспортной инфраструктуры
22.1.3	022001003000	Право размещения на земельном участке межевых и геодезических знаков и подъездов к ним
22.1.4	022001004000	Право проведения дренажных работ на земельном участке
22.1.5	022001005000	Право забора воды и водопооя
22.1.6	022001006000	Право прогона скота через земельный участок
22.1.7	022001007000	Право сенокоса или пастьбы скота на земельных участках в сроки продолжительность которых соответствует местным условиям, обычаям, за исключением таких земельных участков в пределах земель лесного фонда
22.1.8	022001008000	Право временного пользования земельным участком в целях проведения изыскательских, исследовательских и других работ
22.1.9	022001009000	Право использования земельного участка в целях охоты, ловли рыбы в расположенном на земельном участке замкнутом водоеме, сбора дикорастущих растений в установленные сроки и в установленном порядке
22.1.10	022001010000	Право временного пользования земельным участком в целях проведения изыскательских, исследовательских и других работ
22.1.11	022001011000	Право свободного доступа к прибрежной полосе
22.1.12	022001012000	Иные виды сервитутов
22.2	022002000000	Частный сервитут
22.3	022003000000	Арест
22.4	022004000000	Запрещение
22.5	022005000000	Аренда (в том числе субаренда)
22.6	022999999999	Не определено
22.7	022000000000	Значение отсутствует



ТЕМА 7. ЗЕМЕЛЬНЫЙ УЧЕТ

Разрешенное использование

земель

14.1	014001000000	Земли жилой застройки
14.1.1	014001001000	Земли под жилыми домами многоэтажной и повышенной этажности застройки
14.1.2	014001002000	Земли под домами индивидуальной жилой застройкой
14.1.3	014001003000	Незанятые земли, отведенные под жилую застройку
14.2	014002000000	Земли общественно-деловой застройки
14.2.1	014002001000	Земли гаражей и автостоянок
14.2.2	014002002000	Земли под объектами торговли, общепита, быт. обл., автозапр. станц., автосервис
14.2.3	014002003000	Земли учреж. и организ. образования, объект. здравоохран., спорта, культуры и религиоз. назнач.
14.2.4	014002004000	Земли под администр. и обществ. объектами, предприятиями, организациями финансирования ...
14.2.5	014002005000	Земли под зданиями (строениями) рекреации
14.3	014003000000	Земли под объектами промышленности
14.4	014004000000	Земли общего пользования (геонимы в поселениях)
14.5	014005000000	Земли под объектами транспорта, связи, инженерных коммуникаций
14.5.1	014005001000	Под объектами железнодорожного транспорта
14.5.2	014005002000	Под объектами автомобильного транспорта
14.5.3	014005003000	Под объектами морского, внутреннего водного транспорта
14.5.4	014005004000	Под объектами воздушного транспорта
14.5.5	014005005000	Под объектами иного транспорта, связи, инженерных коммуникаций
14.6	014006000000	Земли сельскохозяйственного использования
14.6.1	014006001000	Земли под крестьянскими (фермерскими) хозяйствами
14.6.2	014006002000	Земли под предприятиями, занимающимися сельскохозяйственным производством
14.6.3	014006003000	Земли под садоводческими объединениями и индивидуальными садоводами
14.6.4	014006004000	Земли под огородническими объединениями и индивидуальными огородниками
14.6.5	014006005000	Земли под дачными объединениями
14.6.6	014006006000	Земли под личными подсобными хозяйствами
14.6.7	014006007000	Земли под служебными наделами
14.6.8	014006008000	Земли оленьих пастбищ



ТЕМА 7. ЗЕМЕЛЬНЫЙ УЧЕТ

Земли природоохранного назначения

Наименование объекта
заказники (за исключением охотничьих)
запретные и нерестово-охранные полосы
памятники природы
водоохранные зоны и прибрежные полосы рек, озер и водохранилищ, а также территории, в пределах которых находятся сообщества животных и растительных организмов
типичные или редкие ландшафты
редкие геологические образования, виды растений и животных, отнесенные к природоохранным территориям



ТЕМА 7. ЗЕМЕЛЬНЫЙ УЧЕТ

Санитарно-защитные, охранные, запретные зон различных промышленных и сельскохозяйственных объектов

Наименование объекта
санитарные зоны рыбохозяйственных водоемов
санитарно-защитные зоны земледельческих полей орошения
зоны санитарной охраны источников водоснабжения (поверхностных, подземных водопроводных сооружений)
санитарно-защитные зоны полигонов по обезвреживанию и захоронению токсичных промышленных отходов
санитарно-защитные зоны канализационных сооружений
санитарно-защитные зоны ветеринарных объектов
санитарно-защитные зоны и территории зооветеринарных разрывов систем удаления и подготовки к использованию навоза
санитарные и зооветеринарные разрывы вокруг животноводческих ферм, фабрик и комплексов, звероводческих и кролиководческих ферм
охранные зоны гидрометеорологических станций
запретные зоны и районы при арсеналах, базах и складах МО и МВД
охранные зоны линий связи и ЛЭП
охранные зоны магистральных трубопроводов
зоны ограниченного размещения отдельных объектов вокруг складов сухих минеральных удобрений и химических средств защиты растений
зоны ограниченного размещения отдельных объектов вокруг складов нефти и нефтепродуктов, а также подземных хранилищ нефти, нефтепродуктов и сжиженных газов



ТЕМА 7. ЗЕМЕЛЬНЫЙ УЧЕТ

Сельскохозяйственные
угодья

Название объекта
Пашня, занятая инженерными рисовыми системами
Пашня, используемая под культурное пастбище
Теплицы
Залежь
Сад
Ягодник
Виноградник
Плодовый (виноградный) питомник
Плантация хмеля
Плантация тута
Плантация эфиромасличных культур
Плантация чая
Плантация цветов
Плантация лекарств., продовольств., цветоч. и декоратив. культур
Сенокос, пригодный к механизированной обработке
Сенокос заливной
Сенокос заливной, пригодный к механизированной обработке
Сенокос заливной коренного улучшения
Сенокос суходольный
Сенокос суходольный, пригодный к механизированной обработке
Сенокос суходольный, коренного улучшения
Сенокос заболоченный
Пастбище суходольное
Пастбище суходольное культурное
Пастбище суходольное коренного улучшения
Пастбище заболоченное
Пастбище олень, зимнее
Пастбище олень, летнее
Пастбище отгонного животноводства



После количественного учета проводят учет качества земель в разрезе определенных группировок почв и классификации земель.

Земли характеризуются, прежде всего, по почвам. Для определения качества земли учитывают дополнительно рельеф, климат, подстилающие породы и другие природные факторы, а также хозяйственную деятельность человека.

В составе сельскохозяйственных угодий выделяют специальные категории, зональные типы, классы, разряды и виды земель.



Категории пригодности земель – это обособляемые части природно-сельскохозяйственных зон и горных областей, выделяемые по возможности целесообразного использования их под основные виды угодий, предпочтительно для сельскохозяйственного производства.

Существует три категории пригодности земель сельскохозяйственного использования:

- земли, пригодные под любое сельскохозяйственное использование, в том числе под полевые культуры (пашня, многолетние насаждения);
- земли, малопригодные под полевые культуры, но пригодные под кормовые угодья (сенокосы, пастбища);
- земли, не пригодные для использования в сельском хозяйстве без коренной мелиорации (болота, нарушенные земли и т.п.).



ТЕМА 7. ЗЕМЕЛЬНЫЙ УЧЕТ

Классы земель – обособляемые части категорий пригодности по различию почв их механического состава и почвообразующих пород, а также по условиям рельефа и увлажнению. То есть, класс земель выступает в качестве классификационной единицы и представляет земли с **близкими** природными и хозяйственными **качествами**, с характерной общностью использования, направлениями окультуривания, повышения продуктивности и их охраны. Всего выделено 11 классов: 1-5 для первой категории земель, 6-8 для второй и 9-11 для третьей категории. Качество земель убывает от первого к последним классам.

Участки различных классов, разрядов и видов земель **выделяют** на основе всестороннего учета не только **свойств почв**, но и других **экологических** условий, которые определяют качественное состояние земель, их наиболее целесообразное **хозяйственное использование**, пути достижения наивысшей **продуктивности** с учетом требованием охраны окружающей среды.



Виды земель – конкретное выражение классов и подклассов в том или ином зональном типе с соответствующими им особенностями использования (земледелия, луговодства, садоводства, лесного хозяйства и др.) и способами улучшения.

Выполнение практических работ по классификации земель это сложная и длительная задача. Одним из результатов этой деятельности являются карты классов земель.

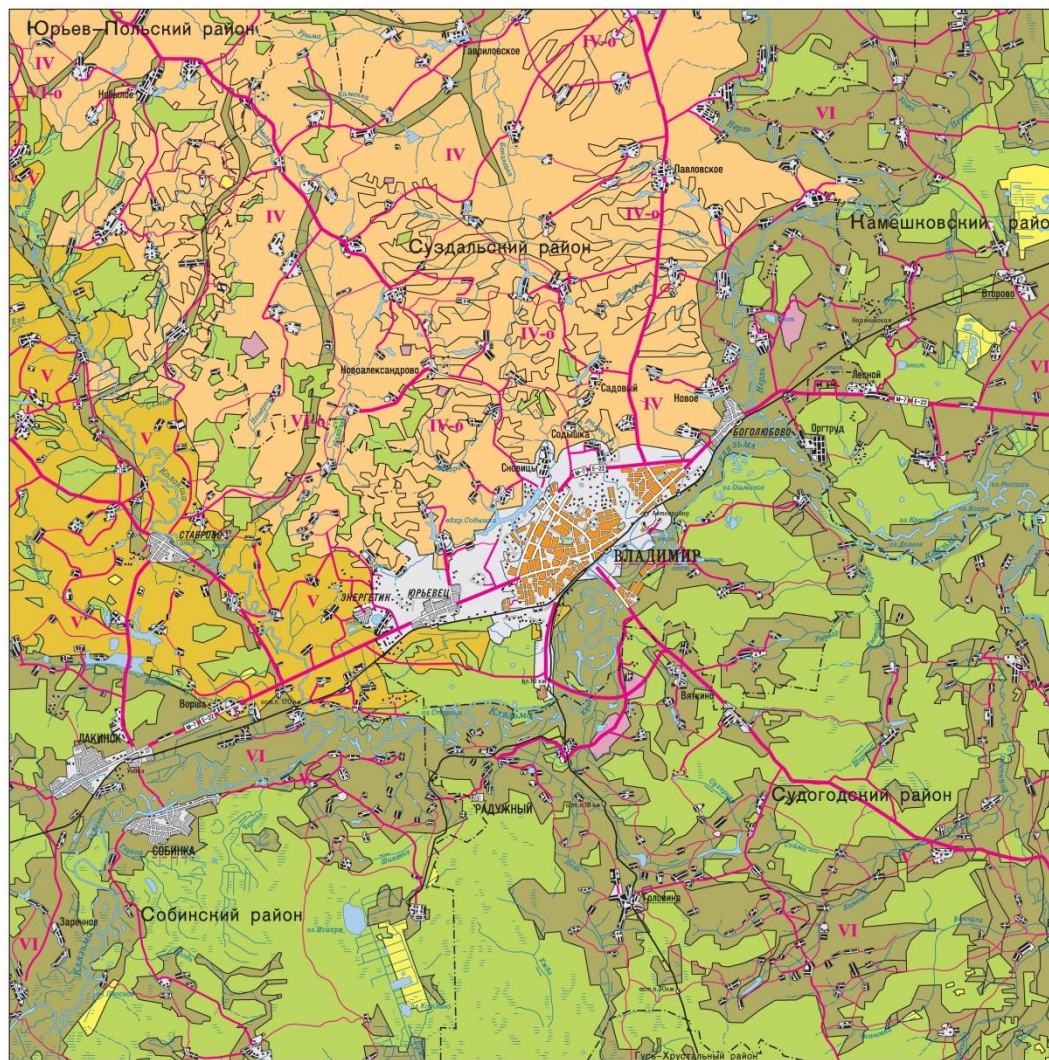


ТЕМА 7. ЗЕМЕЛЬНЫЙ УЧЕТ

г. Владимир

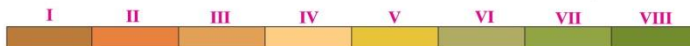
Оценка качества сельскохозяйственных угодий

Владимирская область



1 : 200 000

Земли сельскохозяйственного назначения. Классы качества сельскохозяйственных угодий





ТЕМА 7. ЗЕМЕЛЬНЫЙ УЧЕТ

При учете земель в зависимости от их фактического состояния, угодья подразделяются на **чистые, закустаренные, залесенные, эродированные и т.п**

В качестве основного документа учета земель выступала форма 22. Название столбцов и строк в этой форме по сути были содержанием классификатора учета земель.

Для того, чтобы вести учет земель нужно знать площади тех контуров земельных угодий, которые были выделены в соответствии с формой 22 или иным классификаторам.

Вопрос: Как считаются площади?

Хозяйство

Район

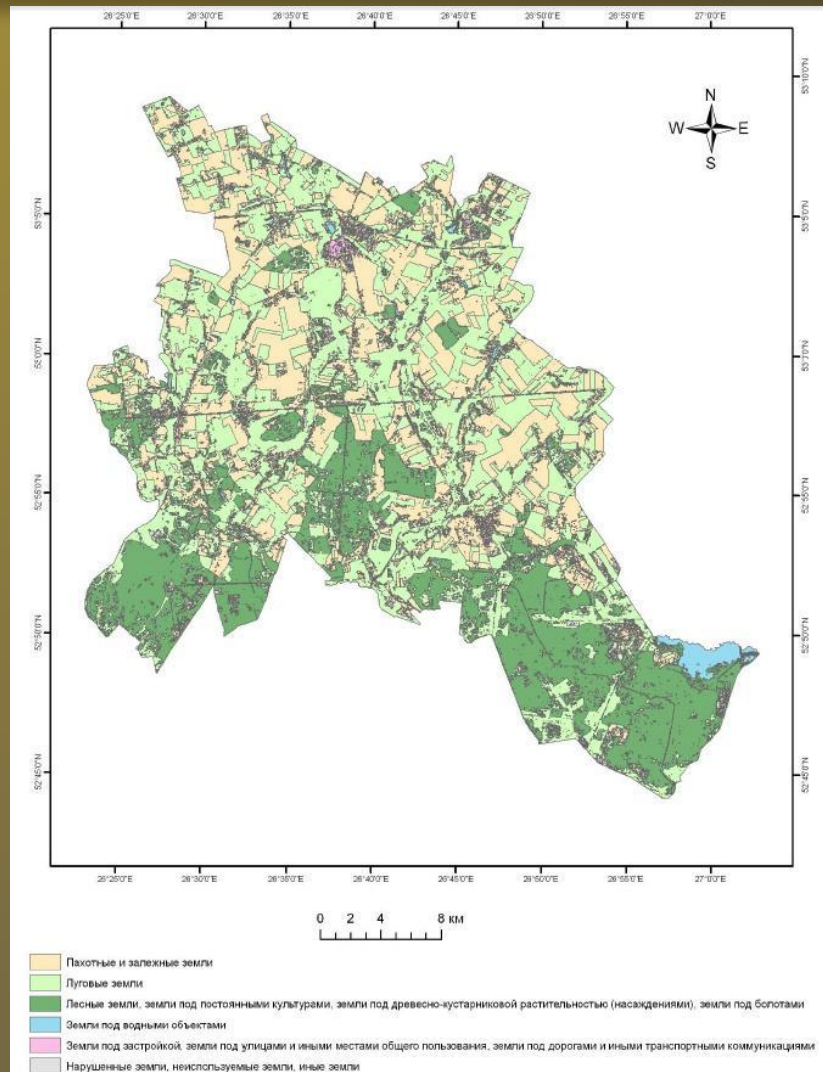
Область

Страна



ТЕМА 7. ЗЕМЕЛЬНЫЙ УЧЕТ

Следует различать КЗР, которые получены по материалам земельной статистики и в результате обработки каких либо источников, например, материалов КС с последующим автоматизированным дешифрированием..



Результат классификации с обучением (метод максимального правдоподобия) видов земель [Курлович Д.М. ГИС-Картографирование земель]



ТЕМА 7. ЗЕМЕЛЬНЫЙ УЧЕТ

Форма 22 содержит большое количество полей которые заполнить не представляется возможным по причинам:

- отсутствует система сбора информации
- методы сбора не обеспечивают необходимую точность
- востребованность этой информации низкая

Поскольку в настоящее время отсутствует целостная система сбора сведений для учета земель, то возможно только внесение изменений в существующие данные на основе документированной информации, поступающей из различных источников.

Результат

?



ТЕМА 7. ЗЕМЕЛЬНЫЙ УЧЕТ

По данным Минсельхоза России в 2013 году были проведены полевые обследования с/х угодий.

№	Наименование ФО РФ	Площадь земель с/х назначения, га	Площадь обследованных с/х угодий, га	Количество обследованных полей
1	Центральный	18 115 985,7	3 526 402,5	109 868
2	Южный	10 695 411,6	4 796 078,4	25 135
3	Уральский	4 794 197,1	496 264,0	9 548
4	Сибирский	16 377 303,8	5 042 284,3	86 253

Если сравнить с ранее приведенными таблицами, то можно увидеть несовпадения.

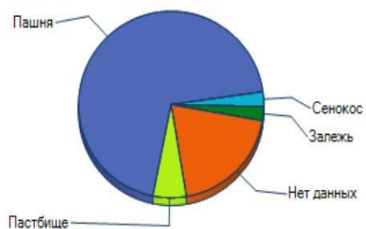


ТЕМА 7. ЗЕМЕЛЬНЫЙ УЧЕТ

ЦФО

Структура сельскохозяйственных угодий (по результатам обследования)

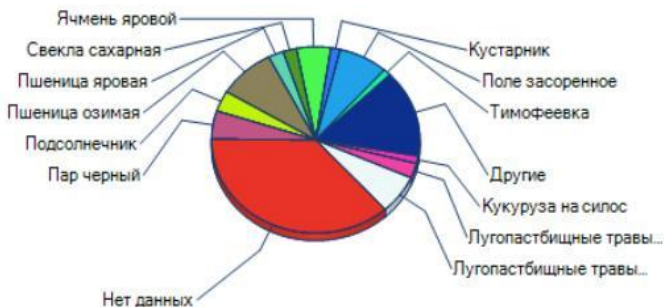
Доля обследованной площади



Условные обозначения	Вид сельскохозяйственных угодий	Количество обследованных полей (полигонов)	Площадь обследованных полей (полигонов), га	Доля обследованной площади, %
	Пашня	6 356	390 999,4	78,79
	Нет данных	1 162	44 616,3	8,99
	Сенокос	764	22 671	4,57
	Пастбище	609	21 579,8	4,35
	Залежь	657	16 397,6	3,3

Структура площадей под сельскохозяйственными культурами

Доля обследованной площади



Условные обозначения	Наименование культуры	Количество обследованных полей (полигонов)	Площадь обследованных полей (полигонов), га	Доля обследованной площади, %
	Нет данных	49 934	1 295 987,8	36,75
	Другие	17 839	534 169,5	15,15
	Пшеница озимая	5 290	313 100,1	8,88
	Поле засоренное	7 698	269 738,1	7,65
	Лугопастбищные травы злаковые	10 016	236 942,4	6,72
	Ячмень яровой	2 990	187 458,1	5,32
	Пар черный	3 090	172 722,7	4,9
	Подсолнечник	1 953	127 194,6	3,61
	Лугопастбищные травы бобовые	4 343	91 293,8	2,59
	Пшеница яровая	1 134	83 947,1	2,38
	Свекла сахарная	1 017	74 652,5	2,12
	Кустарник	2 594	51 702,3	1,47
	Кукуруза на силос	791	45 874,4	1,3
	Тимофеевка	1 179	41 621	1,18

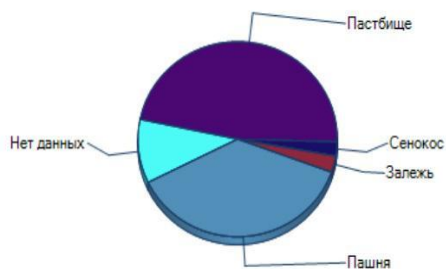


ТЕМА 7. ЗЕМЕЛЬНЫЙ УЧЕТ

ЮЖФО

Структура сельскохозяйственных угодий (по результатам обследования)

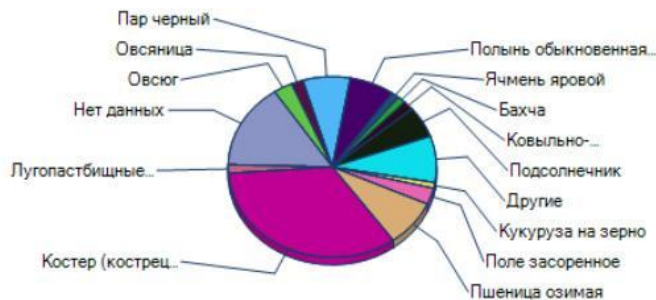
Доля обследованной площади



Условные обозначения	Вид сельскохозяйственных угодий	Количество обследованных полей (полигонов)	Площадь обследованных полей (полигонов), га	Доля обследованной площади, %
■	Пастбище	3 036	2 262 146,1	47,17
■	Пашня	17 251	1 784 178,3	37,2
■	Нет данных	3 528	506 950,8	10,57
■	Залежь	741	130 590,1	2,72
■	Сенокос	579	112 213,7	2,34

Структура площадей под сельскохозяйственными культурами

Доля обследованной площади



Условные обозначения	Наименование культуры	Количество обследованных полей (полигонов)	Площадь обследованных полей (полигонов), га	Доля обследованной площади, %
■	Костер (кострец безостый)	149	1 622 795,6	33,84
■	Нет данных	5 984	730 466,2	15,23
■	Пшеница озимая	3 501	399 477,8	8,33
■	Другие	4 058	398 067,9	8,3
■	Пар черный	3 122	353 464,9	7,37
■	Полынь обыкновенная (чернобыльник)	1 309	334 482,1	6,97
■	Подсолнечник	2 576	267 180,1	5,57
■	Овсяг	343	141 366,2	2,95
■	Поле засоренное	1 496	140 372,3	2,93
■	Овсяница	160	88 120,9	1,84
■	Ковыльно-типчаковая растительность	950	80 839	1,69
■	Лугопастбищные травы злаковые	242	72 289,3	1,51
■	Бахча	354	59 130,4	1,23
■	Ячмень яровой	371	59 044,9	1,23
■	Кукуруза на зерно	520	48 981,2	1,02

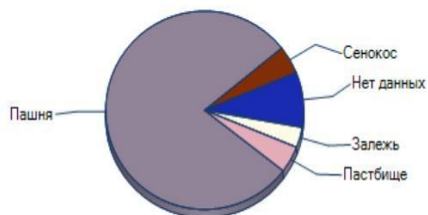


ТЕМА 7. ЗЕМЕЛЬНЫЙ УЧЕТ

УрФО

Структура сельскохозяйственных угодий (по результатам обследования)

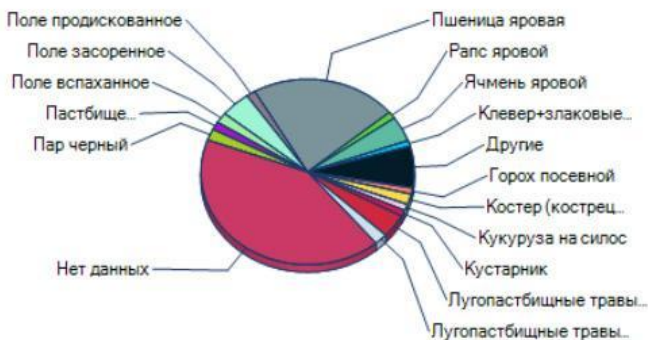
Доля обследованной площади



Условные обозначения	Вид сельскохозяйственных угодий	Количество обследованных полей (полигонов)	Площадь обследованных полей (полигонов), га	Доля обследованной площади, %
■	Пашня	6 356	390 999,4	78,79
■	Нет данных	1 162	44 616,3	8,99
■	Сенокос	764	22 671	4,57
■	Пастбище	609	21 579,8	4,35
■	Залежь	657	16 397,6	3,3

Структура площадей под сельскохозяйственными культурами

Доля обследованной площади



Условные обозначения	Наименование культуры	Количество обследованных полей (полигонов)	Площадь обследованных полей (полигонов), га	Доля обследованной площади, %
■	Нет данных	3 092	206 806,3	41,67
■	Пшеница яровая	1 813	109 992,5	22,16
■	Другие	884	36 052,7	7,26
■	Поле засоренное	592	22 517,8	4,54
■	Ячмень яровой	452	21 804,1	4,39
■	Лугопастбищные травы бобовые	641	20 005,9	4,03
■	Лугопастбищные травы злаковые	449	9 893	1,99
■	Пар черный	219	9 878,1	1,99
■	Костер (кострец безостый)	295	9 167,2	1,85
■	Поле вспаханное	139	9 083,1	1,83
■	Пастбище естественное	176	6 908,5	1,39
■	Поле продискованное	103	6 842,4	1,38
■	Ряпс яровой	93	6 006,2	1,21
■	Кукуруза на силос	133	5 540,7	1,12
■	Горох посевной	91	5 384,4	1,08
■	Кустарник	324	5 374,2	1,08
■	Клевер+злаковые травы	52	5 006,7	1,01

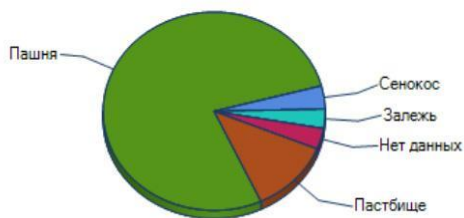


ТЕМА 7. ЗЕМЕЛЬНЫЙ УЧЕТ

СибФ

Структура сельскохозяйственных угодий (по результатам обследования)

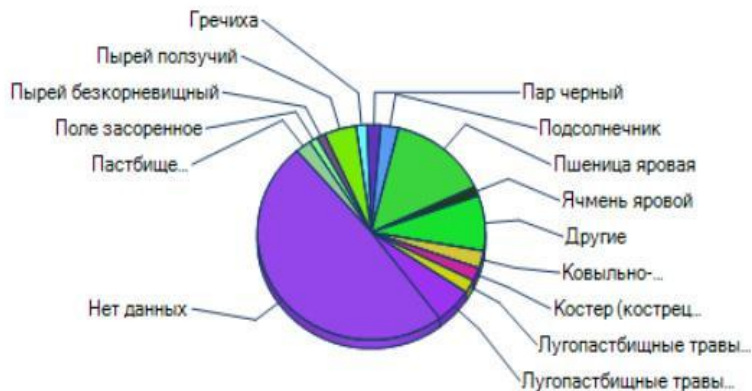
Доля обследованной площади



Условные обозначения	Вид сельскохозяйственных угодий	Количество обследованных полей (полигонов)	Площадь обследованных полей (полигонов), га	Доля обследованной площади, %
	Пашня	64 972	3 922 747,9	77,8
	Пастбище	10 541	599 532,2	11,89
	Сенокос	4 994	189 877,5	3,77
	Нет данных	3 590	171 871,9	3,41
	Залежь	2 156	158 254,7	3,14

Структура площадей под сельскохозяйственными культурами

Доля обследованной площади



Условные обозначения	Наименование культуры	Количество обследованных полей (полигонов)	Площадь обследованных полей (полигонов), га	Доля обследованной площади, %
	Нет данных	44 893	2 463 989,5	48,87
	Пшеница яровая	8 392	714 943,3	14,18
	Другие	9 773	419 059,4	8,31
	Лугопастбищные травы злаковые	4 594	272 079,5	5,4
	Пырей ползучий	6 660	230 005,7	4,56
	Ковыльно-типчаковая растительность	650	132 173,6	2,62
	Подсолнечник	1 453	127 061,9	2,52
	Пастбище естественное	981	113 711,7	2,26
	Костер (кострец безостый)	1 942	101 823,7	2,02
	Лугопастбищные травы бобовые	1 789	99 871,5	1,98
	Пар черный	1 278	99 680,6	1,98
	Гречиха	1 159	78 035,7	1,55
	Ячмень яровой	872	71 268,8	1,41
	Пырей безкорневищный	353	60 047,6	1,19
	Поле засоренное	1 464	58 532,4	1,16



ФЕДЕРАЛЬНАЯ СЛУЖБА ГОСУДАРСТВЕННОЙ СТАТИСТИКИ

**Всероссийская сельскохозяйственная
перепись 2016 года**

В соответствии с постановлением Правительства Российской Федерации от 10 апреля 2013 г. № 316 «Об организации Всероссийской сельскохозяйственной переписи 2016 года» **Всероссийская сельскохозяйственная перепись 2016 года** будет проводиться:

- с 1 июля по 15 августа 2016 года
- на отдаленных и труднодоступных территориях с 15 сентября по 15 ноября 2016 года



Программа ВСХП-2016 содержит следующие характеристики объектов переписи:

- Категория хозяйства, его местоположение и виды экономической деятельности.
- Трудовые ресурсы и их демографические характеристики:
 - численность работников,
 - их распределение по полу, возрасту, уровню образования (для организаций);
 - численность членов домохозяйств, занятых в личном подсобном хозяйстве, привлечение наемных работников.
- Земельные ресурсы и их использование:
 - характеристика земель организаций, крестьянских хозяйств и индивидуальных предпринимателей, личных подсобных хозяйств;
 - структура и использование сельскохозяйственных угодий, а т.ч. мелиорированных;
 - площадь заброшенных земельных участков в личных подсобных хозяйствах.
- Площади сельскохозяйственных культур и многолетних насаждений:
 - перечень сельхозкультур и многолетних насаждений по видам;
 - площади теплиц и парников;
 - посевные площади, засеянные элитными семенами;
 - мероприятия по улучшению плодородия почв (внесение органических и минеральных удобрений).

- Поголовье сельскохозяйственных животных :
 - по половозрастным группам и видам;
 - поголовье племенных животных.
- Реализация сельскохозяйственной продукции:
 - реализовано, в % от общего объема производства.
- Производственная инфраструктура, технические средства и технологии:
 - наличие сельхозтехники;
 - наличие производственных построек в организациях, крестьянских хозяйствах и у индивидуальных предпринимателей;
 - обеспеченность хозяйств объектами инфраструктуры (подключение к сетям электроснабжения, теплоснабжения, водоснабжения, газоснабжения и др.);
 - применение современных технологий (капельная система орошения, система индивидуального кормления скота, возобновляемые источники энергоснабжения и др.) в организациях, крестьянских хозяйствах и у индивидуальных предпринимателей.
- Условия ведения хозяйственной деятельности:
 - получение кредитных средств и цели их использования;
 - получение субсидий (дотаций).



ТЕМА 7. ЗЕМЕЛЬНЫЙ УЧЕТ

Число объектов переписи

Наименование категорий объектов переписи	2006 (по данным ВСХП)	2014 (по данным ГС и Статрегистра)
1. <i>Сельскохозяйственные организации, тыс.</i>	59,2	61,0
<i>в том числе:</i>		
<i>крупные и средние</i>	27,8	9,2
<i>малые</i>	20,4	51,8
<i>из них:</i>		
<i>микропредприятия</i>	-	29,6
2. <i>Крестьянские (фермерские) хозяйства и индивидуальные предприниматели, тыс.</i>	285,1	222,6
<i>в том числе:</i>		
<i>крестьянские (фермерские) хозяйства</i>	253,1	167,6
<i>индивидуальные предприниматели</i>	32,0	55,0
3. <i>Личные подсобные и другие индивидуальные хозяйства граждан, млн.</i>	22,8	22,8 ¹⁾
<i>в том числе:</i>		
<i>в сельских поселениях</i>	14,8	14,8 ¹⁾
<i>в городских поселениях</i>	8,0	8,0 ¹⁾
4. <i>Садоводческие, огороднические и дачные некоммерческие объединения, тыс.,</i>	80,3	80,0
<i>включающие земельные участки граждан, млн.</i>	13,8	13,8 ¹⁾

¹⁾ По данным ВСХП - 2006



Способы сбора сведений об объектах переписи:

- по сельскохозяйственным организациям – **путем самозаполнения** переписных листов респондентами или в электронном виде через систему web-сбора Росстата;
- по крестьянским (фермерским) хозяйствам и индивидуальным предпринимателям – **путем опроса переписчиками** или представление сведений респондентами в электронном виде через систему web-сбора Росстата;
- по личным подсобным и другим индивидуальным хозяйствам граждан в сельских и городских поселениях, городских округах – **путем опроса переписчиками** с использованием планшетных компьютеров;
- по некоммерческим объединениям граждан – **путем опроса переписчиками.**



ТЕМА 7. ЗЕМЕЛЬНЫЙ УЧЕТ

Alder

Kanton Zürich
Gemeinde Regensdorf

K. 17.10.94 v. 18. N. 94

Zonenplan Mst. 1:10'000

Von der Gemeindeversammlung festgesetzt am 28. Sept. 1994

Von Regierungsrat genehmigt mit Beschluss Nr. 1274/1994 und 2346/1995

Verstärkt bis zur Ausgabe 1:1000
Dieser kann auf dem Blatt eingesehen werden

Legende

Übergordnete Zonen	Erfindungsstufen (ES)
Landwirtschaftszone § 26 PStG	III
Freizeitzone § 30 F PStG	—
Kommunale Zonen	
Kernzone I	III
Kernzone II	III
Quartierermittlungszone	—
Zentrumzone	III
Zentrumzone	II
Wohnzone	II
Wohnzone	II
Wohnzone	II
Wohnzone	II
Wohnzone	II
Wohnzone	II
Wohnzone mit Gewerbebezeichnung	II
Gewerbezone	IV
Industriezone	IV
Industriezone	IV
Zone für öffentliche Bauten	—
Kommunale Freizeitzone	—
Kommunale Erholungszone • Erholungszone E1 • Erholungszone E2 • Erholungszone E3	II II II
Reservezone	—
Landwirtschaftszone Räume hängt von der Genehmigung zusammen	III
Öffentlicher Gasstellungsplan "In der Breite"	—
In Wohnzonen:	
auch mässig abstrakte Betriebe zulässig	III
Ausschlussbereich	—
In Gewerbe- und Industriezonen:	
Handels- und Dienstleistungsgewerbe sowie auch stark abstrakte Betriebe zulässig	IV
Handels- und Dienstleistungsgewerbe sowie höchstens mässig abstrakte Betriebe zulässig	III
Nachnutzung gemäss Sonderbestimmungen zulässig	III
Lärmstutz	—
Nachweis der Planungswerte für lärmempfindliche Räume	II
Nachweis der Planungswerte für Räume mit Wohnnutzung	III
ES-Zuordnung gemäss Bezeichnung im Zonenplan	—

Interne Angabe

Wald, Waldgrenze gemäss Art 13 Wald

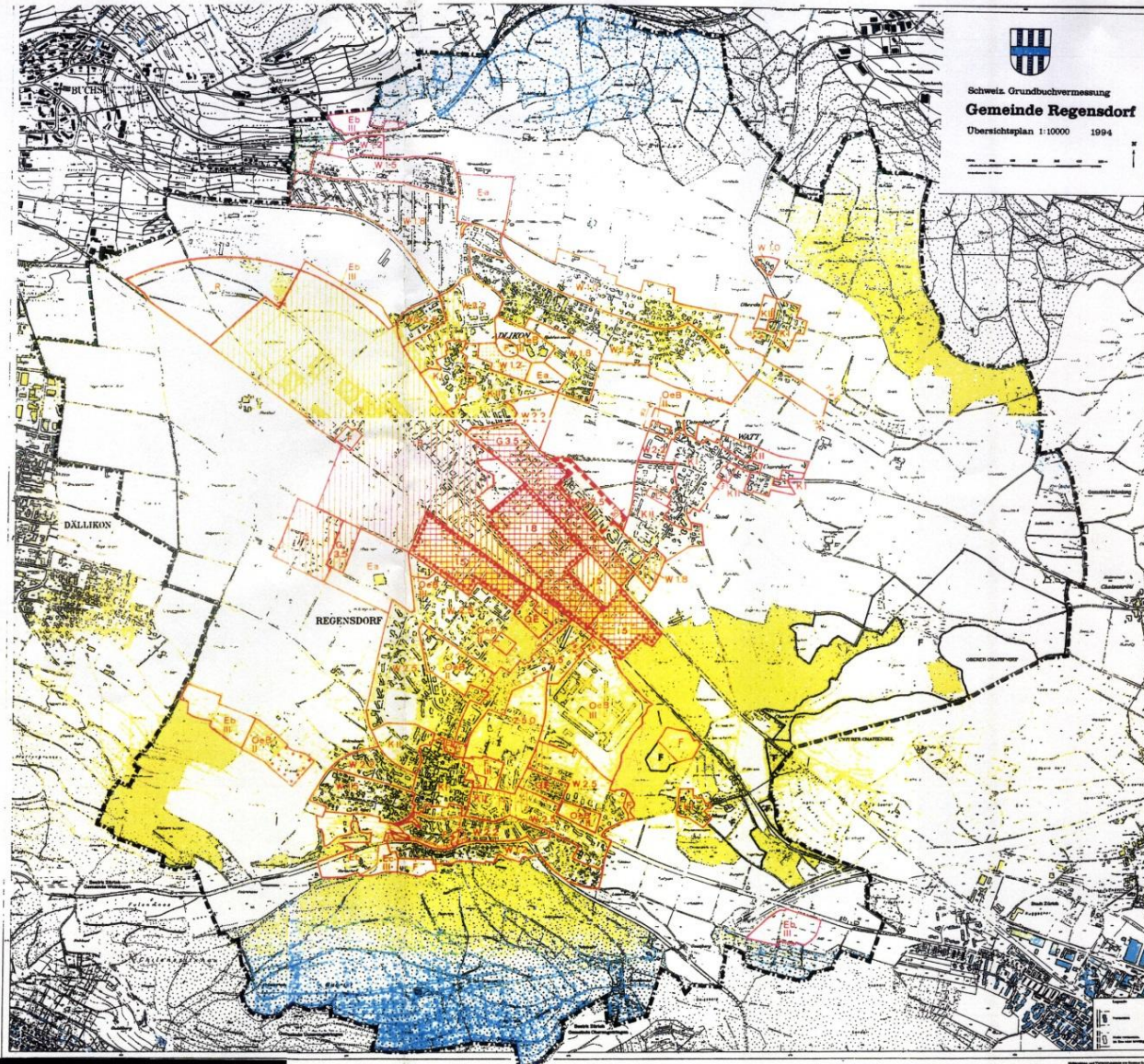
Suter + von Känel AG

Oro- und Regensdorf, BfP SA

Eingetragen in die Kantonskarte

Telefon 01222 74 90

Telefax 01222 20 90

Schweiz. Grundbuchvermessung
Gemeinde Regensdorf
Übersichtplan 1:10000 1994



GEMEINDE ITINGEN ZONENPLAN SIEDLUNG

Masstab 1 : 2000

1.-malige Genehmigung: 01.12.1992

Stand der Nachführung:
RRB 2114 vom 09.09.1997

Projektierte Straßen sind in diesem Zonenplan nicht dargestellt, sie die Überdeckung einer Fläche festsetzen, müssen auch die Straßenmengen und allfällige vorläufige Bau- und Straßenschneitlinien beachten werden.

Zonenrechtliche Aussagen ausserhalb des Baugebietes siehe Zonenplan Landschaft.

Die Zuweisung der Lärm-Empfindlichkeitsstufen sind aus dem Lärm-Empfindlichkeitsstufen-Plan zu entnehmen.

Amt für Orts- und Regionalplanung
Abteilung Zentrale Dienste
Hergestellt: November 1987 / Tho. / db

Legende

- - - - - Perimeter des Baugebietes
- - - - - Wasserdrucklinie ca. 3 Atü
- - - - - Teilzonenplan
- - - - - Perimeter Wasserschutzzone I
- - - - - Perimeter Wasserschutzzone II
- - - - - Perimeter Wasserschutzzone III
- Schutzbepflanzung
- Allee

- QP 1 Fluhblick
- QP 2 Fluhblick West
- QP 3 Paradieshof
- QP 4 Grabenacher
- TZP 1 Ortskern

