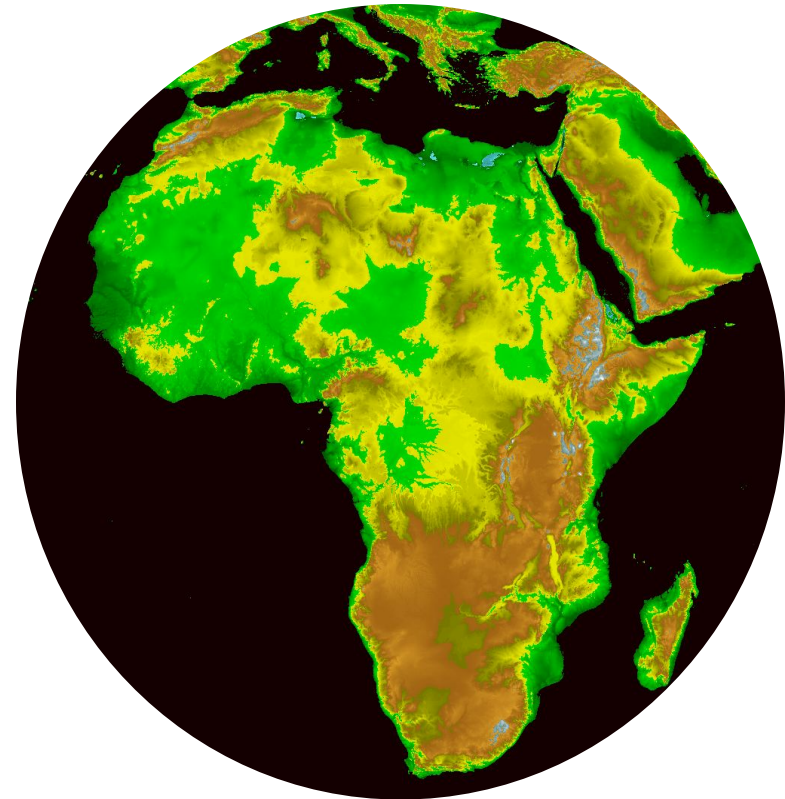
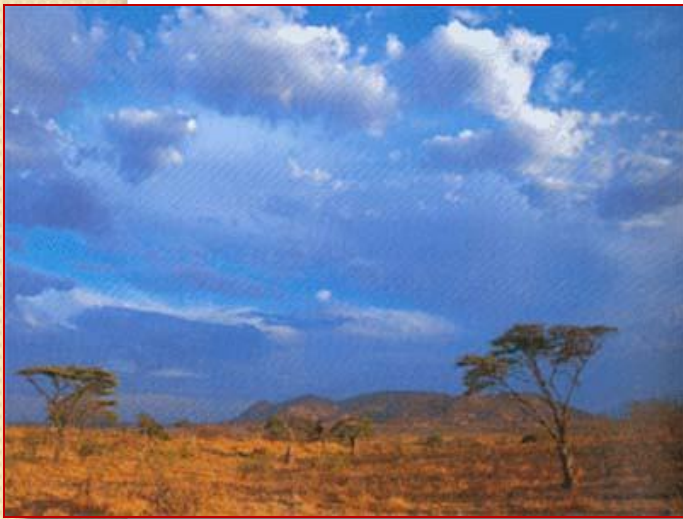


АФРИКА:

РЕЛЬЕФ, ТЕКТОНИЧЕСКОЕ СТРОЕНИЕ, ПОЛЕЗНЫЕ ИСКОПАЕМЫЕ



МБОУ СОШ № 189 г. Новосибирск
Учитель географии Сидоркина Светлана Юрьевна

Повторение:

- Экватор пересекает материк посередине.
- Поэтому половина Африки находится в западном, а половина в восточном полушарии.
- На северо-востоке по материковому перешейку можно пешком перейти из Африки в Евразию.
- Африканский континент занимает 2 место по площади.
- После материка Северная Америка.
- Береговая линия Африки изрезана слабо.
- С севера и запада омывает Атлантический, с востока Индийский океан.
- Гибралтарский пролив соединяет Индийский океан с Красным морем.
- Я прекрасно отдохнул недалеко от Африки на Карибских островах.
- Свое исследование материка я завершил на мысе Игольный - крайней восточной точке Африки

Основные формы рельефа

**Низкая
Африка
(до 1000м)**

- Северная
- Западная

**Высокая
Африка
(выше
1000м)**

- Южная
- Восточная

Какие формы рельефа можно увидеть в на
материке Африка?





Рельеф и полезные ископаемые Африки

Большей частью — равнинный.

- на северо-западе расположены Атласские горы, в Сахаре — нагорья Ахаггар и Тибести.
- на востоке — Эфиопское нагорье, к югу от него Восточно-африканское плоскогорье, где находится вулкан Килиманджаро (5895 м) — высочайшая точка материка. На юге расположены Капские и Драконовы горы.
- самая низкая точка (157 метров ниже уровня Мирового океана) расположена в Джибути, это солёное озеро Ассаль.
- самой глубокой пещерой является Ану Иффлис, расположенная на севере Алжира в горах Тель-Атлас.

Африка известна своими богатейшими месторождениями :

- алмазов (ЮАР, Зимбабве)
- золота (ЮАР, Гана, Мали, Республика Конго)
- большие месторождения нефти есть в Нигерии и Алжире.
- бокситы добывают в Гвинее и Гане.
- Ресурсы фосфоритов, а также марганцевых, железных и свинцово-цинковых руд сосредоточены в зоне северного побережья Африки.

**Основная форма рельефа – плоскогорья:
Эфиопское, Восточно-Африканское**



Восточно-Африканское плоскогорье

- **Восточно-Африканское плоскогорье** — плоскогорье в Африке, находящееся на юго-востоке материка, в восточной части Центральной Африки.
- На севере плоскогорья расположены вулкан Меру, гора Кения и вулкан Килиманджаро.
- Крупнейшее африканское озеро Виктория. Плато сильно раздроблено Восточно-Африканской рифтовой долиной и ограничено его южной частью
- На плоскогорье находятся истоки самых крупных рек Африки: Нила, Конго, Замбези.
- На Восточно-африканском плоскогорье обнаружены залежи каменного угля, флюорита, полиметаллических руд и редких металлов, россыпи драгоценных камней; алмазоносная кимберлитовая трубка Мвадуи.



Эфиопского нагорья

- Средняя высота 2000-3000 м. Наивысшая точка — гора Рас-Дашен 4550 м, четвёртая по высоте в Африке. Нагорье иногда называют «Крыша Африки». Восточные и южные края нагорья — крутые уступы к глубокой долине. Западные — ступенчатые, изрезанные каньонами Голубого Нила и его притоков. Сейсмичность высокая.
- Образовалось нагорье 75 млн лет назад. Нагорье состоит из гнейсов и кристаллических сланцев, выше которых залегают вулканические породы. Глубокими и узкими долинами нагорья расчленено на отдельные массивы — амбы.



- Эфиопское нагорье имеет чёткую вертикальную протяжённость.

- Эфиопское нагорье — родина кофейного дерева, а также ряда сортов пшеницы и ржи.

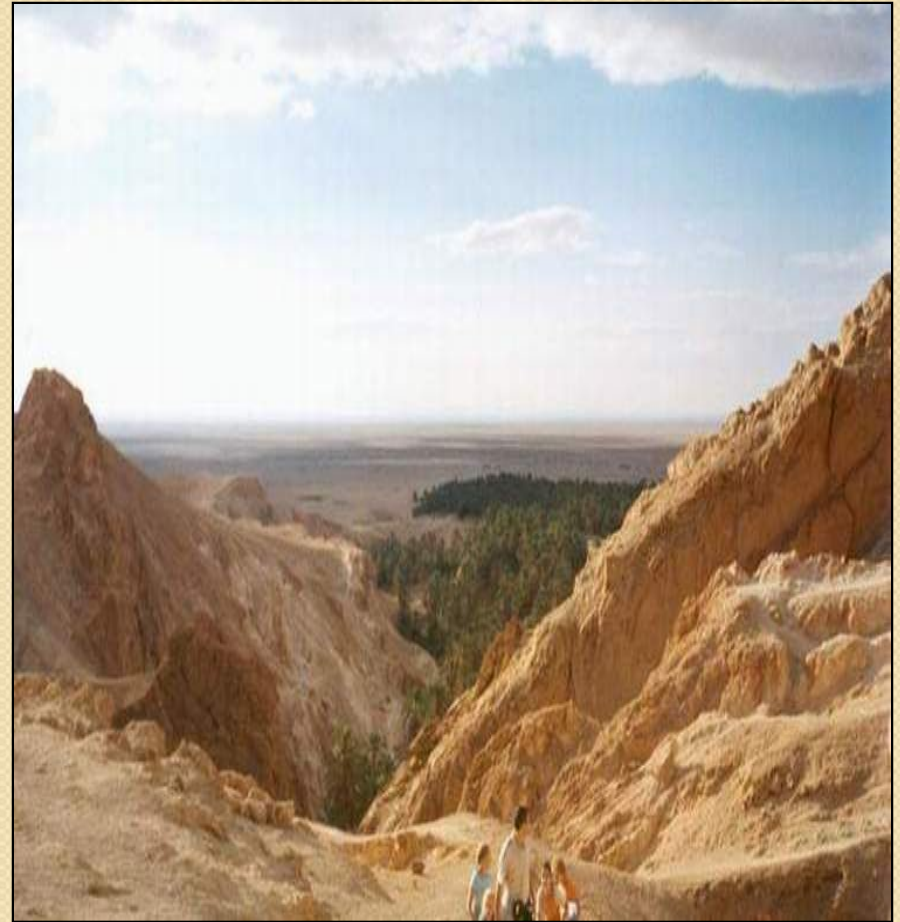
- Полезные ископаемые: золото, платина, сера, медные, железные руды, бурый уголь, гипс, известняк.



Гор мало:



Кавские горы



Горы Атлас

**Максимальная высота – вулкан Килиманджаро -
5895м**



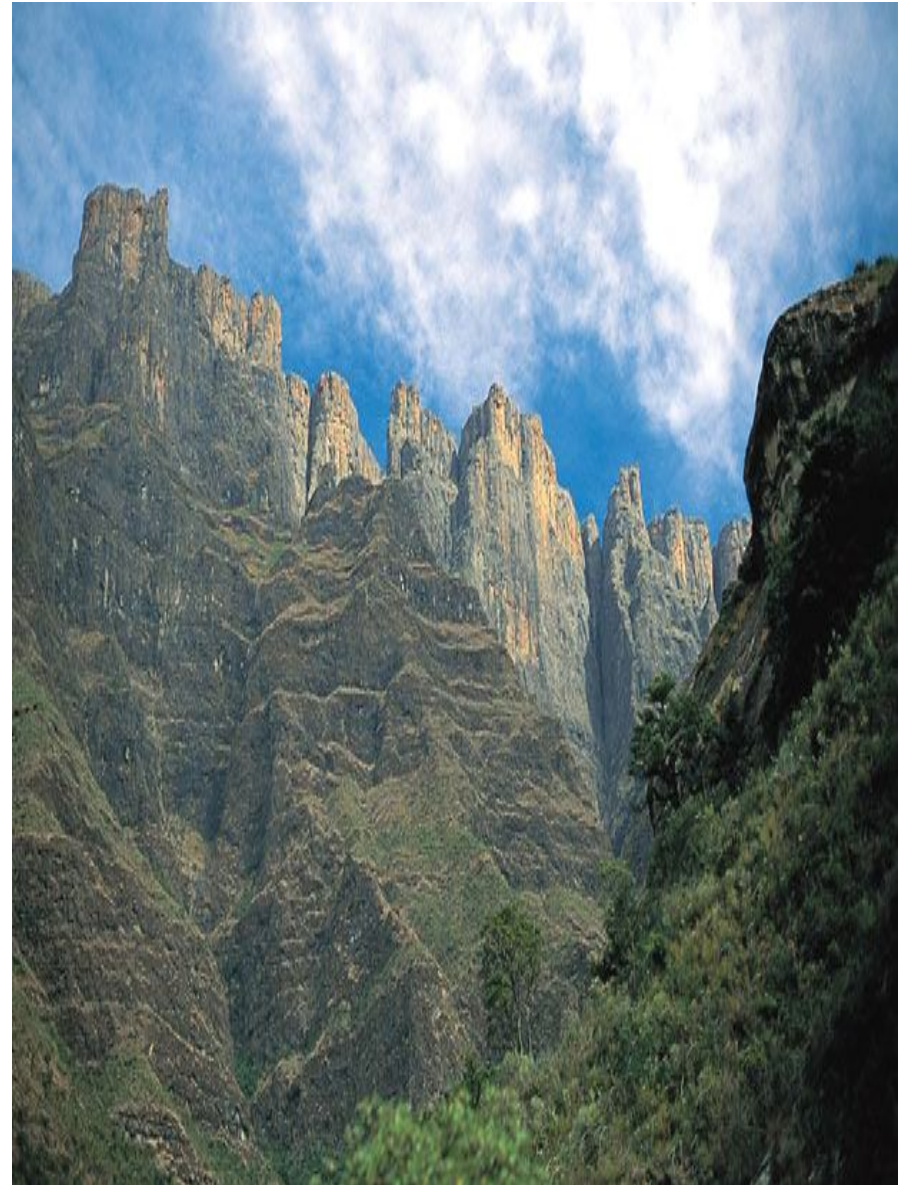
Капские горы

- Капские горы — горы в ЮАР, на крайнем юге Африки, протянувшиеся от реки Олифантс до города Порт-Элизабет. Горная система состоит из нескольких параллельных хребтов, среди которых выделяются Кедровые горы, хребты Лангеберг, Свартберг, Пикетберг, Кодельберг и др. Высшей точкой является гора Севенвикспуртпик (2325 м).
- Капские горы сформировались в верхнем палеозое. Их появление связано с образованием протоконтинента Пангея в позднем Карбоне и Пермском периоде. Внешний вид гор определяется сочетанием скальных массивов из кварцитов и песчаников и долин, образованных глинистыми сланцами в Четвертичном периоде.



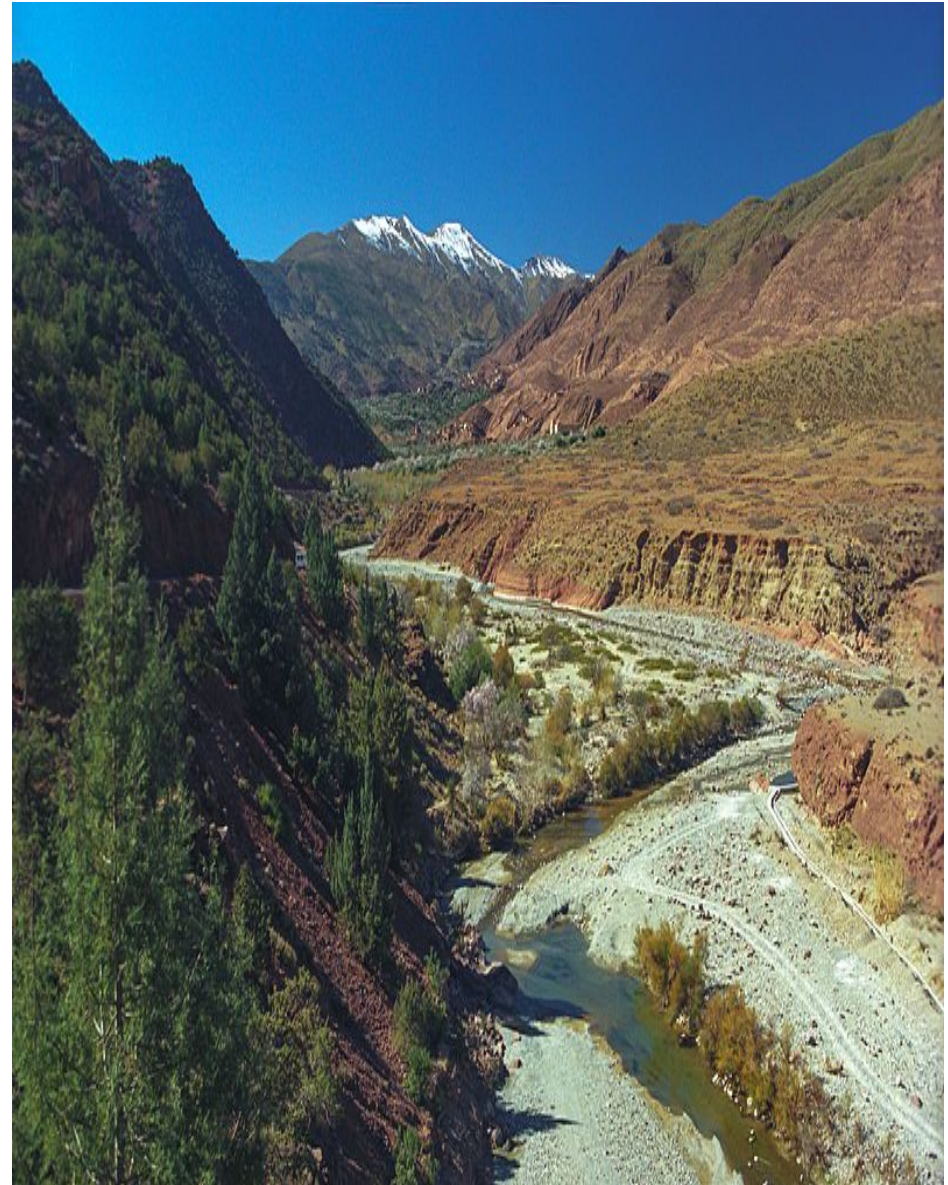
Драконовы горы

- **Драконовы горы** - горная система, расположенная на территории ЮАР, Лесото и Свазиленда. Самая высокая точка — гора Табана-Нтленьяна (3482 м) в Лесото.
- **Полезные ископаемые:** платина, марганцевые руды, золото, каменный уголь, оловянные руды и др.
- Также Драконовы горы — место обитания многих видов флоры и фауны, некоторые из них редки или эндемичны.



Горы АТЛАС

- Горы Атлас отделяют средиземноморское и атлантическое побережье от пустыни Сахара.
- Населены в основном арабами и берберами (Марокко), в том числе кабилами (Алжир).
- Атласские горы состоят из хребтов Телль-Атлас, Высокий Атлас, Средний Атлас, Сахарский Атлас, внутренних плато (Высокие плато, Марокканская Месета) и равнин.
- Впервые античный мир узнал о существовании гор Атласа из путешествий финикийцев, а затем из перипла Ганнона и плавания Полибия, предпринятого им около 146 до н. э. Первым из римлян, пересекшим горы Атласа, был Гай Светоний Паулин (42 н. э.). Подробное описание Атласа содержится в трудах Максима из Тира (II в. н. э.).



Пустыня Сахара

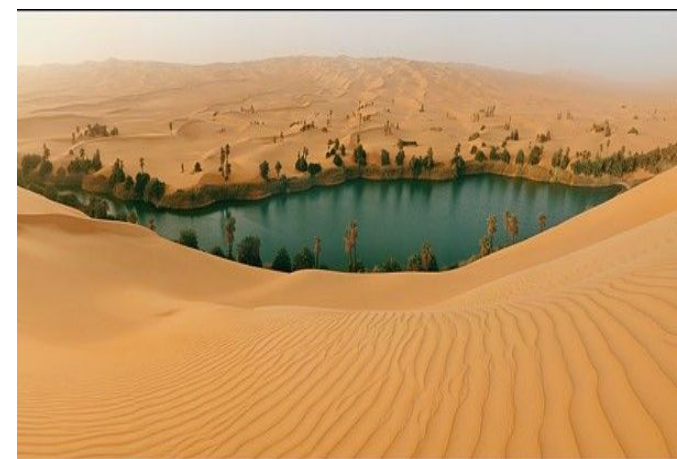
- Ландшафт Сахары очень разнообразен. Большую часть её территории (до 70 %) занимают равнинные глинистые сериры, галечные реги и каменные плато
- Кроме равнин, плато и гор на территории Сахары выделяют многочисленные неглубокие солончаковые бессточные бассейны (себхи, шотты и дайи) и крупные впадины, в которых встречаются оазисы.



- Песчаные пустыни (эрги) и дюны занимают около 25 % поверхности пустыни. Крупнейшие скопления песков — Эрг-Игиди, Эрг-Шеш, Большой Западный Эрг, Большой Восточный Эрг, Эрг-Шебби и др.
- Гряды преимущественно скреплены слабой ксерофитной растительностью, также встречаются круглые, звездообразные, поперечные дюны и серповидные барханы; пирамидальные дюны достигают высоты 150 м, встречаются гряды высотой до 200—300 м.
- На юге северной и северо-восточной частей встречаются подвижные пески.



- Кроме равнин, плато и гор на территории Сахары выделяют многочисленные неглубокие солончаковые бессточные бассейны (себхи, шотты и дайи) и крупные впадины, в которых встречаются оазисы.



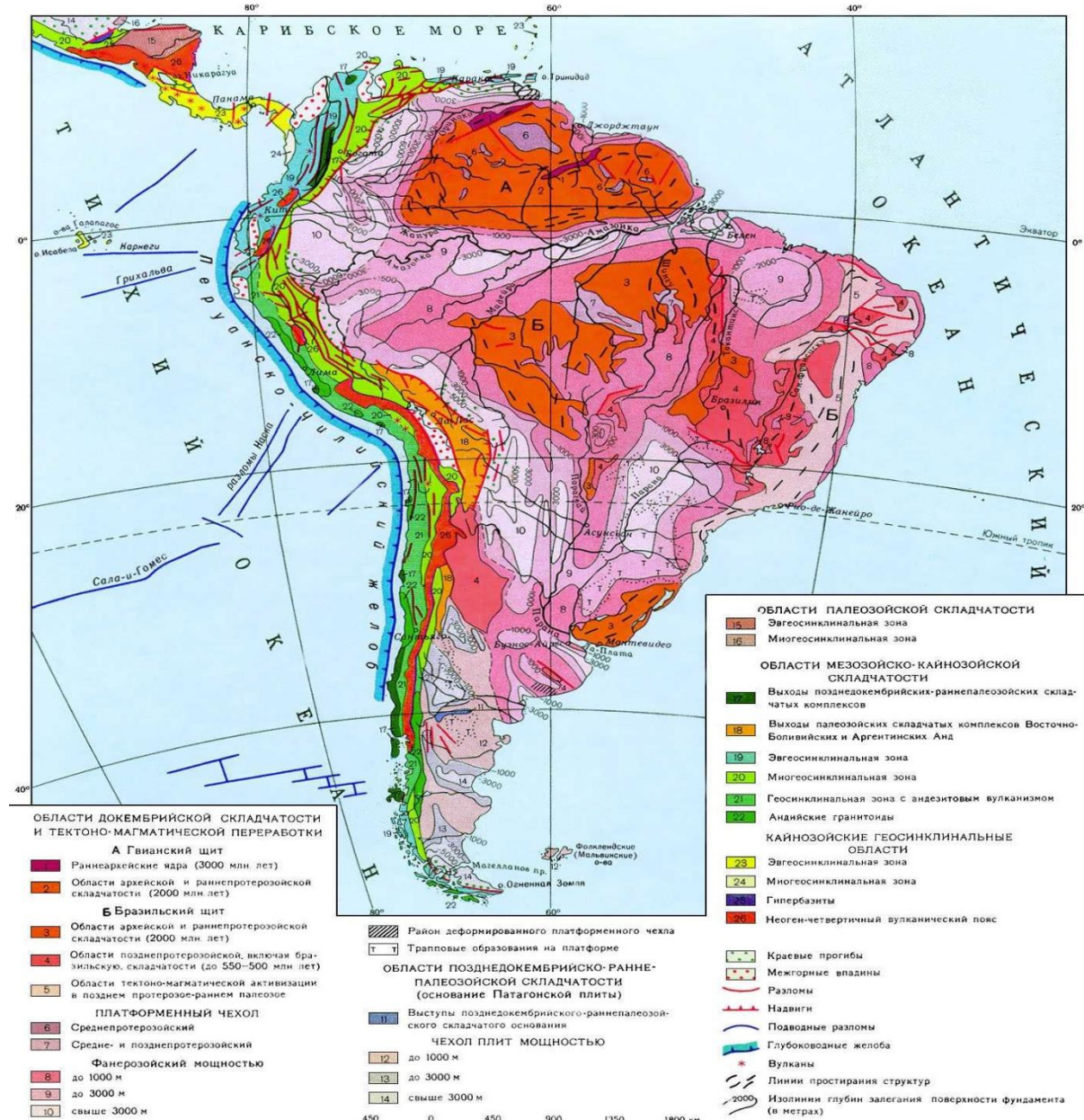
Восточно-Африканский разлом

- Восточно-Африканская рифтовая долина (также Великая рифтовая долина) — крупное рифтовое (крупная линейная впадина) образование рельефа, простирающееся примерно на 6000 км от северной Эфиопии до центрального Мозамбика в Восточной Африке. Название придумал в конце XIX века британский исследователь Джон Уолтер Грегори .
- формировалась в результате геологических сдвигов на границе Африканской и Аравийской тектонических плит. Северная часть образования заполнилась водой, образовав Красное море.
- Через 3—4 миллиона лет по всему разлому восточная Африка отделится от основной части континента, образуя остров, который двинется к Аравийскому полуострову. При столкновении Аравийского полуострова с островом Восточная Африка образуются горы, а Красное Море удлинится в 3 раза.



Тектоническое строение

Материк сложен древними породами возраста 3 млрд. лет



Добыча алмазов в Африке

- На глубинах от 100 до 200 километров, в экстремальных условиях при температурах более 1000 градусов и большом давлении обычный графит за тысячелетия меняет свою модификацию, превращаясь в очень твердые и прочные алмазы. Во время активности вулканов они с магмой выносятся на поверхность и становятся доступными для добычи.
- На берегу реки под названием «Оранжевая» в 1867 году началась история добычи алмазов в Африке. Первый найденный южно-африканский алмаз был огранен в бриллиант весом почти 11 карат и назван «Эврика». Именно в русле «Оранжевой» было открыто первое в мире коренное месторождение алмазосодержащей горной породы. До этого все месторождения были лишь россыпями. После этой находки настала эра поиска коренных месторождений африканских алмазов.



Полезные ископаемые

Рудные

Руды черных металлов
(железная руда)

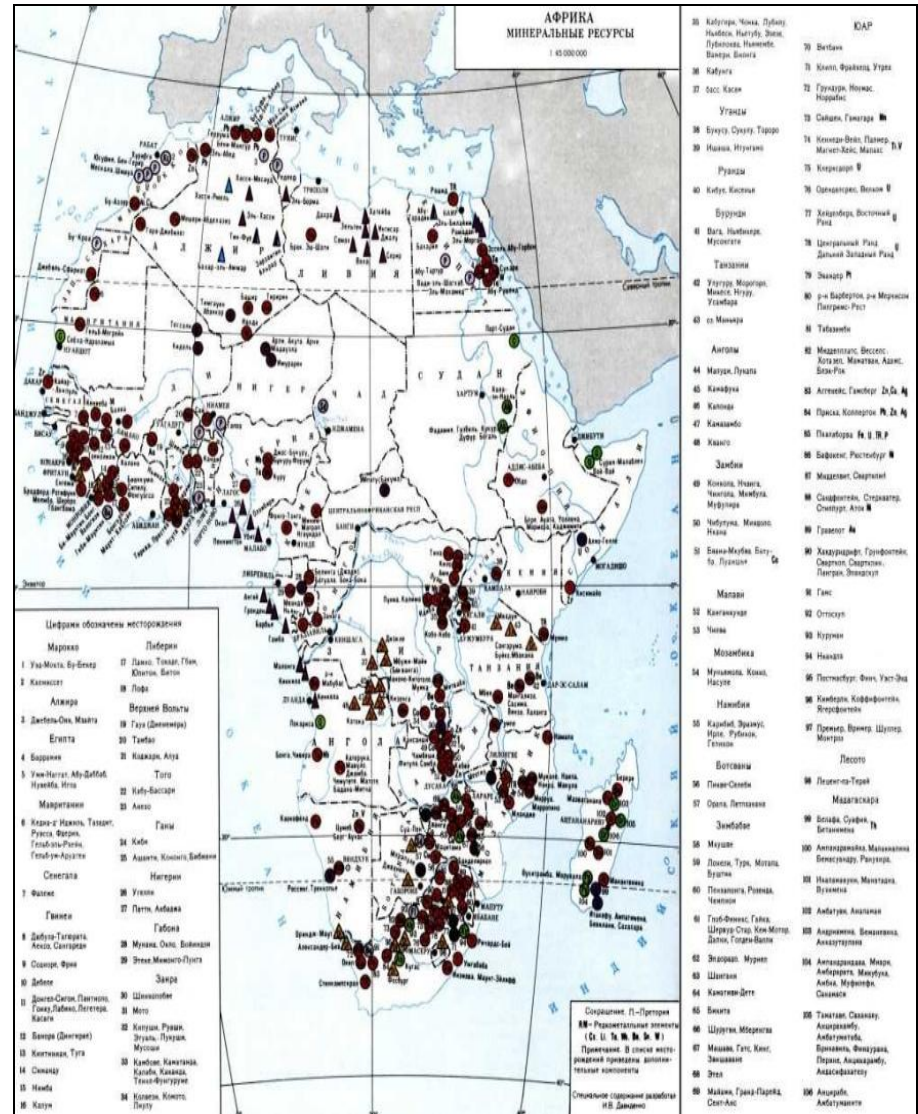
Руды цветных металлов
(медные, оловянные,
хромовые, золото,
платина)

Нефть и газ

Каменный уголь

Фосфориты и соли

Нерудные



A silhouette of a large, spreading acacia tree is centered against a vibrant sunset sky. The sky transitions from a deep orange at the bottom to a bright yellow at the top. The tree's branches are dark and intricate, creating a stark contrast with the warm background. The overall mood is serene and peaceful.

Спасибо за внимание