



Дипломная работа

КОМПЛЕКСНЫЕ ЭКСПЕРТИЗЫ И КОМПЛЕКС ЭКСПЕРТИЗ: СУЩНОСТЬ И ОТЛИЧИЯ

Специальность 1-99 02 78

Судебная фоноскопическая и лингвистическая экспертиза

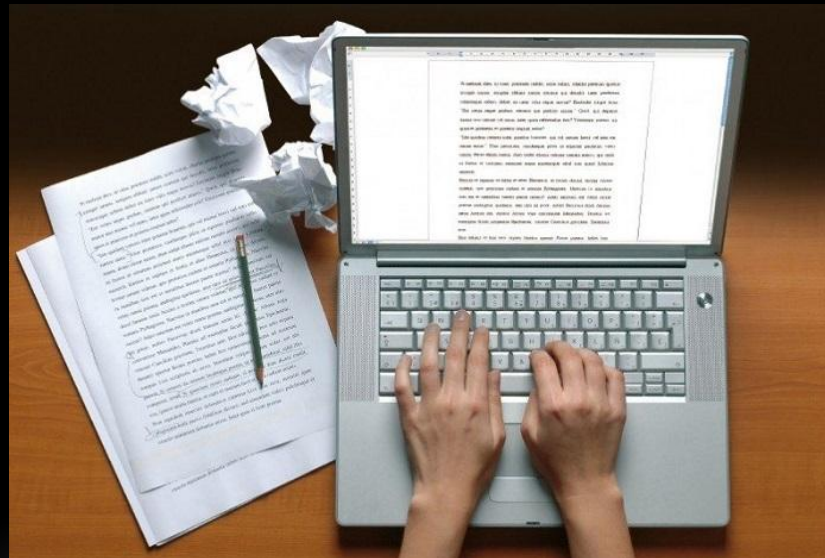
Слушатель группы К2-ПП9-19
А.О. Плехотнюк

Руководитель
ст. преподаватель
кафедры криминалистических экспертиз
В.П. Егоров

ОБЪЕКТ И ПРЕДМЕТ ИССЛЕДОВАНИЯ

Объект – научно-практическая деятельность по назначению и проведению комплексной экспертизы и комплекса экспертиз.

Предмет – закономерности, определяющие развитие института комплексного исследования в судебной экспертизе, содержание судебной экспертной деятельности и изменение её организационных и процессуальных основ.



ЦЕЛЬ:

выявить особенности комплексной экспертизы и комплекса экспертиз.

ЗАДАЧИ:

- рассмотреть историю становления и развития судебной экспертизы;
- исследовать научную и правовую природу судебной экспертизы;
- определить сущностные характеристики понятий «комплексная экспертиза» и «комплекс экспертиз»;
- охарактеризовать предмет, объект, методы комплексной экспертизы и комплекса экспертиз;
- выявить роль фоноскопических и лингвистических экспертиз в раскрытии преступлений;
- описать методическое обеспечение фоноскопических и лингвистических экспертиз.



Когда одной моноэкспертизы недостаточно,
возникает необходимость в проведении
комплексной экспертизы или комплекса экспертиз.



- 1 ИСТОРИЯ СТАНОВЛЕНИЯ И РАЗВИТИЯ СУДЕБНОЙ ЭКСПЕРТИЗЫ
 - 1.1 Этапы становления и развития судебной экспертизы
 - 1.2 Сущность судебной экспертизы

- 2 ПОНЯТИЕ О КОМПЛЕКСНОЙ ЭКСПЕРТИЗЕ И КОМПЛЕКСЕ ЭКСПЕРТИЗ
 - 2.1 Разграничение понятий «комплексная экспертиза» и «комплекс экспертиз»
 - 2.2 Предмет в комплексной судебной экспертизе и комплексе экспертиз
 - 2.3 Определение объекта в комплексной экспертизе и комплексе экспертиз
 - 2.4 Методы комплексных судебных экспертиз

- 3 СОВРЕМЕННЫЕ ВОЗМОЖНОСТИ ФОНОСКОПИЧЕСКОЙ И ЛИНГВИСТИЧЕСКОЙ ЭКСПЕРТИЗ
 - 3.1 Значение фоноскопической и лингвистической экспертиз в раскрытии преступлений
 - 3.2 Методическое обеспечение судебной фоноскопической и лингвистической экспертиз
 - 3.2.1 Методики, методы и программное обеспечение судебной фоноскопической экспертизы
 - 3.2.2 Методические материалы судебной лингвистической экспертизы
 - 3.3. Предложения по оптимизации процесса проведения судебных экспертиз



Этапы становления и развития судебной экспертизы

- I этап (до середины 19 в.):
 - становление судебной экспертизы;
 - увеличение обращений судебных органов к сведущим лицам с целью получения средства доказательства по делу на основе достижений науки.
- II этап (с середины 19 в. до середины 20 в.):
 - систематизация знаний;
 - выявление возможностей для формирования собственных методов криминалистических экспертиз;
 - образование первых белорусских экспертных служб.
- III этап (50-е – начало 80-х гг. 20 в.):
 - разработка теоретических и методологических основ криминалистической экспертизы, категориального аппарата;
 - появление идеи о выделении отдельной науки – теории судебной экспертизы.
- IV этап (с середины 80-х годов 20 в. до настоящего времени):
 - разработка теории судебной экспертизы;
 - образование Государственного комитета судебных экспертиз Республики Беларусь.



СУДЕБНАЯ ЭКСПЕРТИЗА

Доказательство или нет?

Судебная экспертиза –

звено практического изучения доказательной базы,

которое основано на способах и методиках, разработанных и проверенных наукой.



ПРИЗНАКИ КОМПЛЕКСНОЙ ЭКСПЕРТИЗЫ И КОМПЛЕКСА ЭКСПЕРТИЗ

Комплексная экспертиза	Комплекс экспертиз
- когда возникают вопросы, решение которых требует использования специальных знаний в различных областях ;	- когда в отношении одного объекта возникают вопросы, относящиеся к различным родам судебных экспертиз ;
- экспертами решаются общие экспертные задачи ;	- каждым экспертом решается частная экспертная задача
- исследования могут осуществляться как совместно, так и единолично каждым экспертом в рамках своей компетенции;	- исследования проводятся каждым экспертом единолично в пределах своей компетенции ;
- по результатам исследований формулируется общий вывод при одновременном участии экспертов различных областей;	- по результатам исследований каждый эксперт независимо от других экспертов формулирует свой вывод
- результаты исследований оформляются в виде общего заключения , за которое эксперты несут равную ответственность .	- результаты исследований каждый эксперт оформляет независимо от других экспертов в виде отдельного заключения , за которое несёт персональную ответственность .



Аkkордеон



Баян

ПРЕДМЕТ

Предмет судебной экспертизы – фактические данные (факты и обстоятельства), устанавливаемые на основе специальных научных познаний и исследования материалов уголовного дела.

Предмет комплексной экспертизы –

совокупность фактических данных, значимых для дела и определяемых экспертами при исследовании объектов экспертизы.

Устанавливается экспертами совместно.



Предмет комплекса экспертиз –

отдельные фактические данные, образующие совокупность фактов, имеющих значение для дела.



ОБЪЕКТ

Объект судебной экспертизы – источник фактических данных, носитель информации о фактах, составляющих предмет экспертизы.

Объект комплексной экспертизы и комплекса экспертиз –

любые материальные или материализованные носители информации, содержащиеся в материалах дела и могущие иметь значение для дачи заключения по поставленным вопросам, если их эксперту предоставил орган, назначивший экспертизу.



МЕТОДЫ

Метод (в судебной экспертизе) – система логических и (или) инструментальных операций (способов, приёмов) получения данных для решения вопроса, поставленного перед экспертом.

Методы (классификация А.И. Винберга, А.Р. Шляхова и Т.В. Аверьяновой)

- 1 уровень. **Всеобщий диалектический метод.**
- 2 уровень. **Общенаучные методы.**
- 3 уровень. **Инструментальные, аналитические** и иные вспомогательные **технические методы.**
- 4 уровень. **Специальные (монообъектные) методы.**



ФОНОСКОПИЧЕСКАЯ И ЛИНГВИСТИЧЕСКАЯ СУДЕБНЫЕ ЭКСПЕРТИЗЫ

Для чего?



МЕТОДИЧЕСКОЕ ОБЕСПЕЧЕНИЕ

Фоноскопическая экспертиза

- ❑ методики;
- ❑ методы исследования фонограмм;
 - метод аудитивного анализа;
 - метод лингвистического анализа;
 - метод инструментального анализа (макро- и микроанализ);
- ❑ программное обеспечение.



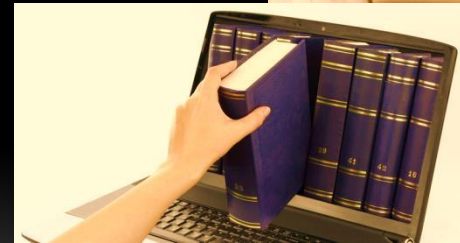
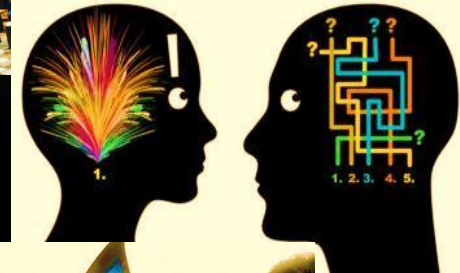
Лингвистическая экспертиза



- ❑ типовая методика;
- ❑ Методика установления наличия негативной оценки лица и нормативности/ненормативности формы её речевого выражения;
- ❑ лексикографические источники, научная лингвистическая литература:

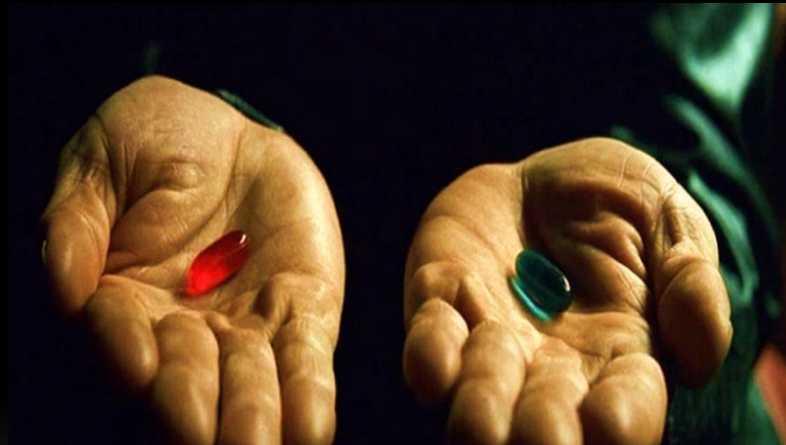
ПРЕДЛОЖЕНИЯ

- Лаборатория с идеальными акустическими условиями.
- Обмен знаниями между экспертом-филологом и экспертом-инженером.
- Методика установления места рождения или продолжительного нахождения неизвестного диктора, подозреваемого в сообщении о заминировании.
- Перечень лексикографических источников.
- Автоматизированная лингвистическая база.



ВОЗМОЖНЫЕ ФОРМУЛИРОВКИ ПОНЯТИЙ «КОМПЛЕКСНАЯ ЭКСПЕРТИЗА» И «КОМПЛЕКС ЭКСПЕРТИЗ»

- **Комплексная экспертиза** – экспертиза, при которой совместное участие специалистов из различных областей знания направлено на исследование разных признаков одного объекта в целях разрешения общего вопроса.
- **Комплекс экспертиз** – это совокупность разнородных экспертиз, при проведении которых каждый эксперт, исследуя один и тот же объект, выделяет и анализирует отдельные фактические данные и в рамках своей специальности решает связанные с ними вопросы.



БЛАГОДАРЮ ЗА ВНИМАНИЕ!

