

# БОЛЬШОЙ АРКТИЧЕСКИЙ ЗАПОВЕДНИК

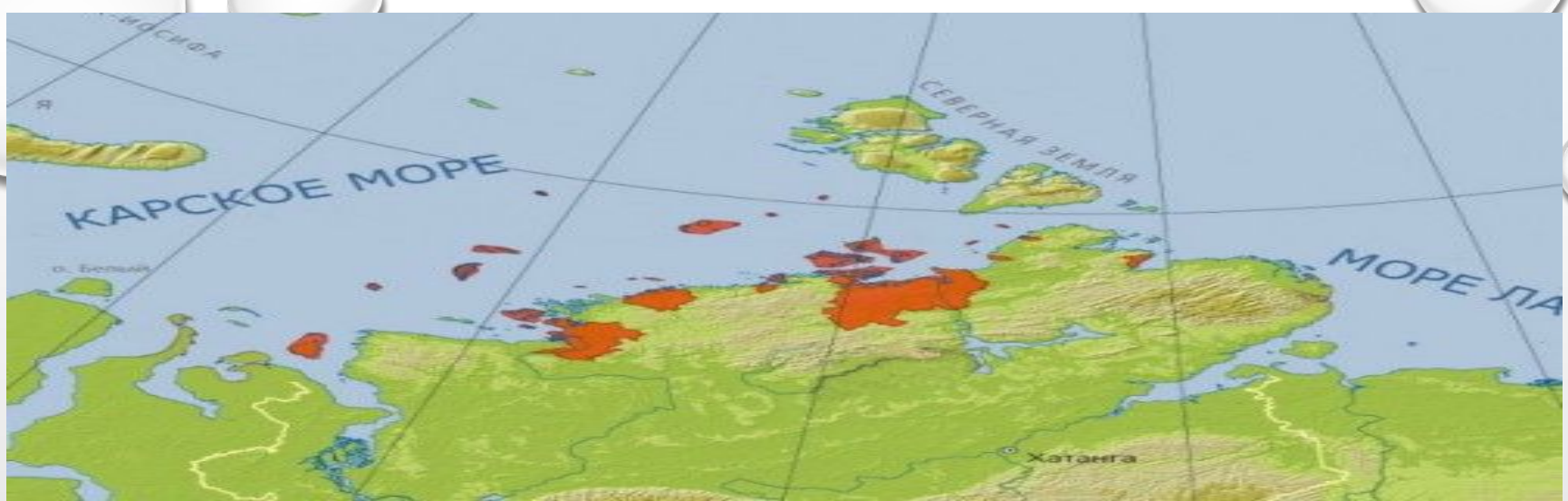




ФЕДЕРАЛЬНОЕ ГОСУДАРСТВЕННОЕ БЮДЖЕТНОЕ УЧРЕЖДЕНИЕ  
ГОСУДАРСТВЕННЫЙ ПРИРОДНЫЙ ЗАПОВЕДНИК  
«БОЛЬШОЙ АРКТИЧЕСКИЙ»



- 11 МАЯ 1993 ГОДА - ОФИЦИАЛЬНЫЙ ДЕНЬ РОЖДЕНИЯ ЗАПОВЕДНИКА "БОЛЬШОЙ АРКТИЧЕСКИЙ".



- Образован Постановлением Совета Министров — Правительства Российской Федерации от 11 мая 1993 г. Дата открытия была приурочена к 150-летию открытия Таймыра академиком А.М. Миддендорфом.
- Основная территория заповедника относится к подзоне арктических тундр, а наиболее северные участки — к зоне арктических ПУСТЫНЬ.

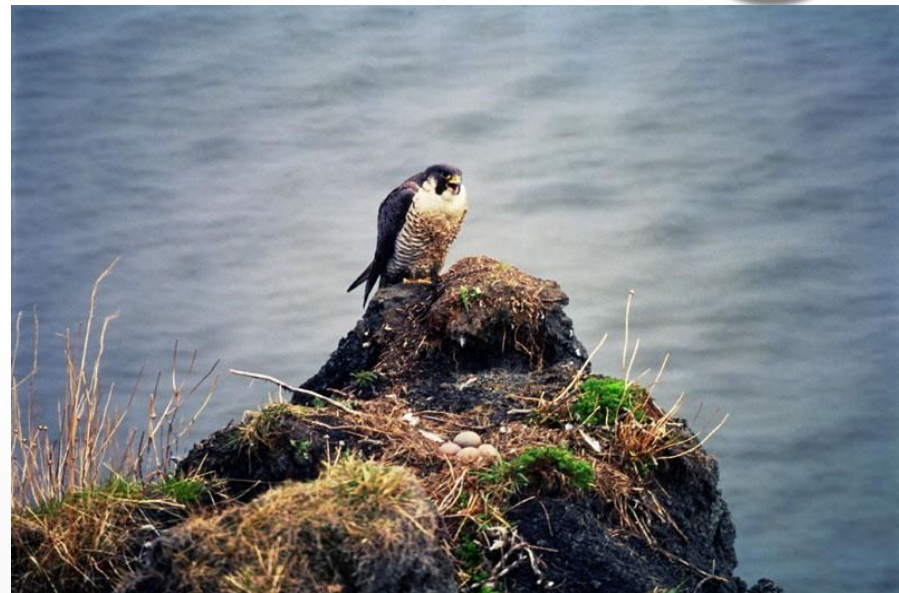
- ЗАПОВЕДНИК НАХОДИТСЯ НА ТЕРРИТОРИИ ПОЛУОСТРОВА ТАЙМЫР И ИМЕЕТ ОБЩУЮ ПЛОЩАДЬ 4 МЛН. 200 ТЫС. ГЕКТАР. ОН ОХВАТЫВАЕТ ПРОСТРАНСТВО ПРОТЯЖЕННОСТЬЮ В 1000 КМ С ЗАПАДА НА ВОСТОК И 500 КМ - С СЕВЕРА НА ЮГ. ЕГО БЕРЕГА ОМЫВАЮТ ДВА МОРЯ СЕВЕРНОГО ЛЕДОВИТОГО ОКЕАНА - КАРОВОЕ МОРЕ И МОРЕ ЛАПТЕВЫХ.



# ЦЕЛЬ СОЗДАНИЯ ЗАПОВЕДНИК

- Заповедник  
является

природоохранным,  
научно-исследовательским и эколого-  
просветительским учреждением  
федерального значения. Цель его создания –  
сохранение и изучение в естественном  
состоянии уникальных арктических экосистем,  
редких и исчезающих видов растений и  
животных северного побережья полуострова  
Таймыр и прилегающих островов.



# ЗАПОВЕДНИК СОСТОИТ ИЗ 7 УЧАСТКОВ



# РАСТИТЕЛЬНЫЙ МИР

- ИЗ-ЗА СУРОВОСТИ КЛИМАТА ОСНОВНОЙ ТИП РАСТИТЕЛЬНОСТИ ТУНДРЫ - ЭТО ЛИШАЙНИКИ, СТОЙКО ПЕРЕНОСЯЩИЕ СУРОВЫЕ УСЛОВИЯ АРКТИКИ. ОНИ РАСКРАШИВАЮТ ТУНДРУ В РАЗЛИЧНЫЕ ЦВЕТА ОТ ЯРКО-ЖЕЛТОГО ДО ЧЕРНОГО. АРКТИЧЕСКАЯ ПУСТЫНЯ ПРАКТИЧЕСКИ ЛИШЕНА РАСТИТЕЛЬНОСТИ: НЕТ КУСТАРНИКОВ, ЛИШАЙНИКИ И МХИ НЕ ОБРАЗУЮТ СПЛОШНОГО ПОКРОВА.



- для ряда высших растений оказывается невозможным ежегодное цветение. поэтому здесь нет луковичных растений и практически отсутствуют однолетние. арктические растения низкорослые, ветви их распластаны по земле, а корневые системы разрастаются, в основном, в горизонтальном направлении. из кустарников наиболее ярким представителем является ива полярная. травянистые растения представлены осоками, пушицами, злаками.





- БОЛЬШУЮ РОЛЬ В РАСТИТЕЛЬНОСТИ ИГРАЕТ ДРИАДА, ИЛИ КУРОПАТОЧЬЯ ТРАВА, РАЗЛИЧНЫЕ ВИДЫ КАМНЕЛОМОК, РАЗНООБРАЗНЫЕ ПОЛЯРНЫЕ МАКИ, НЕЗАБУДОЧНИК. ОДНОЙ ИЗ ПЕРВЫХ ЗАЦВЕТАЕТ НОВОСИВЕРСИ КОТОРУЮ НАЗЫВАЮТ АРКТИЧЕСКОЙ РОЗОЙ.



# ФАУНА

- ОДНОЙ ИЗ ТИПИЧНЫХ ЧЕРТ АРКТИЧЕСКОЙ ФАУНЫ ЯВЛЯЮТСЯ НАСЕКОМЫЕ: ПАУКИ, ЖУКИ, ШМЕЛИ.
- КАК И В ДРУГИХ РЕГИОНАХ АРКТИКИ, НАИБОЛЬШЕГО РАЗНООБРАЗИЯ ДОСТИГАЮТ ДВУКРЫЛЫЕ. В ОКРЕСТНОСТЯХ БУХТЫ МЕДУЗА ОНИ ПРЕДСТАВЛЕНЫ НЕ МЕНЕЕ ЧЕМ 15 СЕМЕЙСТВАМИ (ГРИБНЫЕ КОМАРЫ, ЗИМНИЕ КОМАРЫ, ЛИМОНИИДЫ, ПАДАЛЬНЫЕ МУХИ, ЖЕЛТУШКИ, ЦВЕТОВЫЕ МЫШЬИ)



- ФАУНА ПТИЦ БОЛЬШОГО АРКТИЧЕСКОГО ЗАПОВЕДНИКА НАСЧИТЫВАЕТ 124 ВИДА.
- ХАРАКТЕРНЫМИ ОБИТАТЕЛЯМИ ТУНДРЫ ЯВЛЯЕТСЯ БЕЛАЯ СОВА И ТУНДРЯНАЯ КУРОПАТКА, КОТОРЫЕ НЕ ПОКИДАЮТ СУРОВЫЙ ТАЙМЫР ЗИМОЙ. ТАКИЕ ПТИЦЫ КАК СИБИРСКАЯ ГАГА, БЕЛАЯ И РОЗОВАЯ ЧАЙКИ ПРАКТИЧЕСКИ КРУГЛЫЙ ГОД НЕ ВЫХОДЯТ ЗА ПРЕДЕЛЫ ПОЛЯРНОГО БАССЕЙНА. ВОДОПЛАВАЮЩИЕ ПТИЦЫ ЯВЛЯЮТСЯ ОДНИМ ИЗ ОСНОВНЫХ ОБЪЕКТОВ ОХРАНЫ В ЗАПОВЕДНИКЕ. С НАСТУПЛЕНИЕМ ВЕСНЫ В АРКТИКУ ПРИЛЕТАЮТ СТАИ БЕЛОЛОБЫХ ГУСЕЙ, ЧЕРНЫХ КАЗАРОВ, РАЗНООБРАЗНЫЕ С



- ФАУНА МЛЕКОПИТАЮЩИХ ЗАПОВЕДНИКА НАСЧИТЫВАЕТ 16 ВИДОВ, 4 ИЗ НИХ - МОРСКИЕ ЖИВОТНЫЕ. НАИБОЛЕЕ МНОГОЧИСЛЕННЫЕ САМЫЕ МАЛЕНЬКИЕ СЕВЕРНЫЕ ЗВЕРИ – ЛЕММИНГИ. ОТ КОЛИЧЕСТВА ЛЕММИНГОВ ЗАВИСИТ ЧИСЛЕННОСТЬ ХИЩНИКОВ: ПЕСЦА, МОХНАТОГО КАНЮКА, ПОМОРНИКОВ. ПО ВСЕЙ ТЕРРИТОРИИ ЗАПОВЕДНИКА ВСТРЕЧАЕТСЯ СЕВЕРНЫЙ ОЛЕНЬ, МНОГО БЕЛЫХ МЕДВЕДЕЙ. РАСПРОСТРАНЕНИЕ ВОЛКОВ ИМЕЕТ ОЧАГОВЫЙ ХАРАКТЕР. ГОРНОСТАЕВ ОЧЕНЬ МАЛО. ЗАЯЦ-БЕЛЯК - РЕДКИЙ ВИД ВСТРЕЧАЮЩИЙСЯ В МАТЕРИКАХ



# Белый

# медведь

Царь Арктики – белый медведь – обычный вид Большого Арктического заповедника. На островах он встречается круглый год, на материковой части, в основном зимой, на самом севере. Чрезвычайно редко заходит медведь во внутренние районы, далеко от побережья. Что же угрожает белым медведям: браконьерская охота, глобальное потепление (таяние ледников), загрязнение



- Суровость климата Арктического севера сказывается на природе региона. Поэтому неудивительно, что флора и фауна заповедника в видовом отношении небогата. Однако многие его представители занесены в Международную Красную книгу, Красную книгу России и Красную книгу Красноярского края. Всех растений и животных заповедника объединяет специфика приспособления к жизни в полярных условиях.



- С 20 марта 2013 г. перестал быть самостоятельным учреждением и вошел в состав ФГБУ «Заповедники Таймыра» вместе с Таймырским и Путоранским заповедниками

