

Технология изготовления юбки.

Модели юбок. Описание внешнего вида. Детали кроя. Наименование конструктивных линий и срезов. Направление долевых нитей в деталях. Технологическая последовательность обработки. Проверка деталей по лекалам.

Тема программы: *Технология обработки поясных изделий.*
Технология обработки юбки.

Тема урока:

Модели юбок.

Описание внешнего вида.

Детали кроя.

Наименование конструктивных линий и срезов.

Направление долевых нитей в деталях.

Технологическая последовательность обработки.

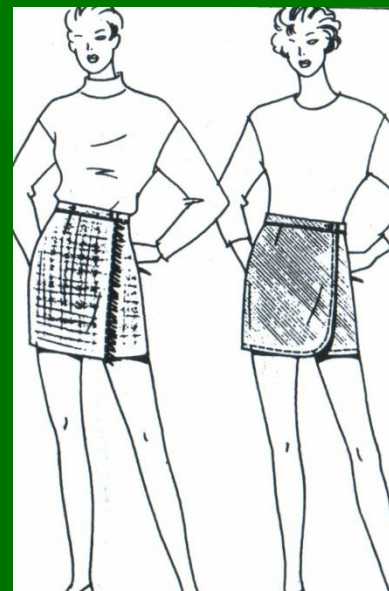
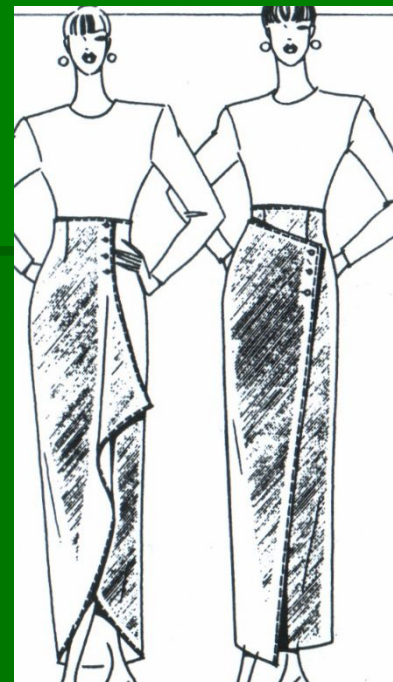


Модели юбок.

Юбки относятся к поясным изделиям. Их изготавливают в комплекте с жилетом, жакетом или как самостоятельный вид одежды.

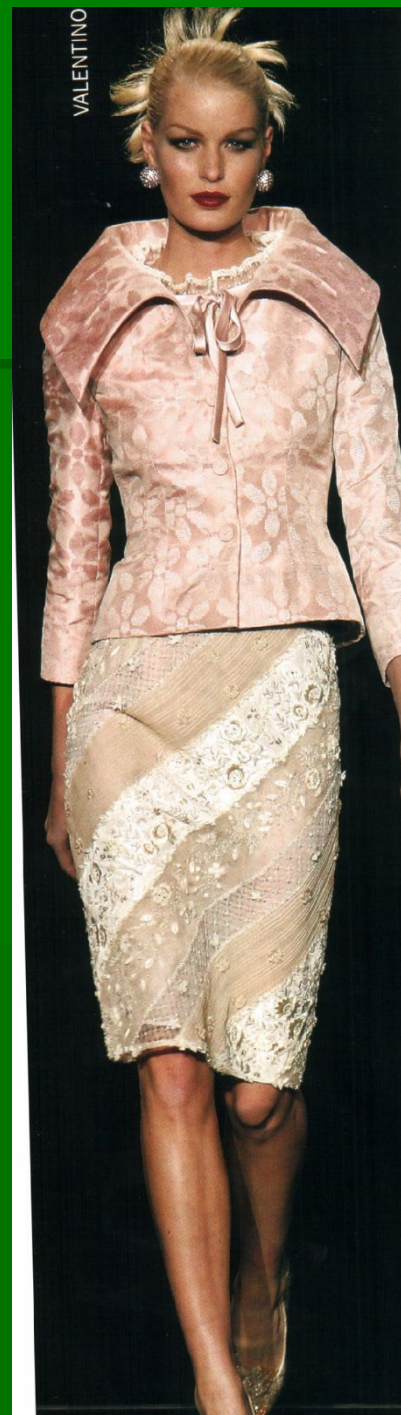
По силуэту юбки подразделяют на прямые и конические.

Модели юбок.

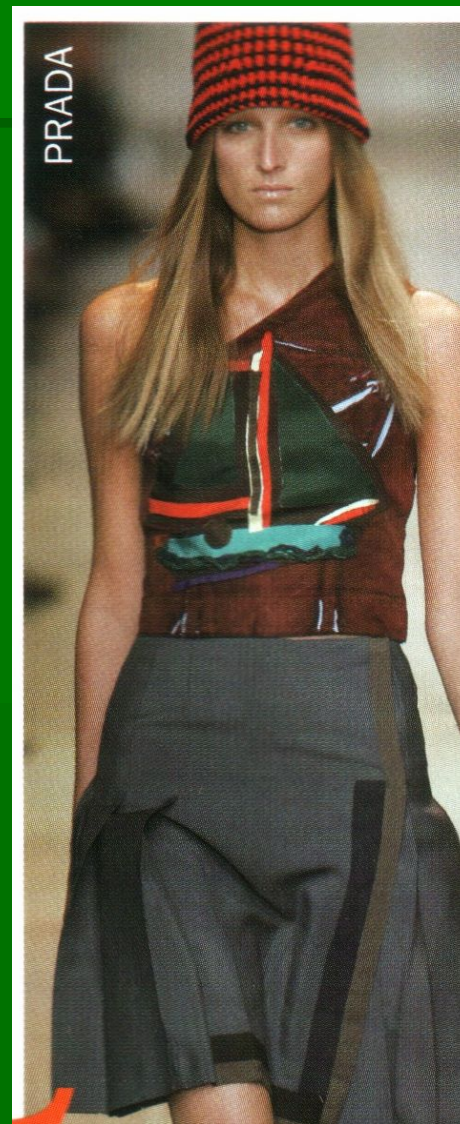
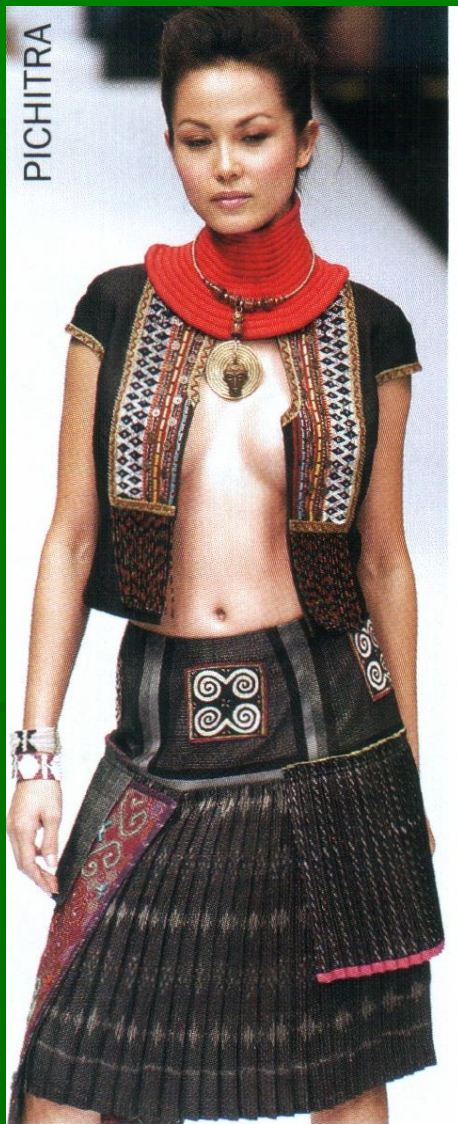


Прямые юбки.

Могут быть выполнены со шлицами различных видов, рельефами, с застроченной или заутюженной складкой или с группой складок и т. п.



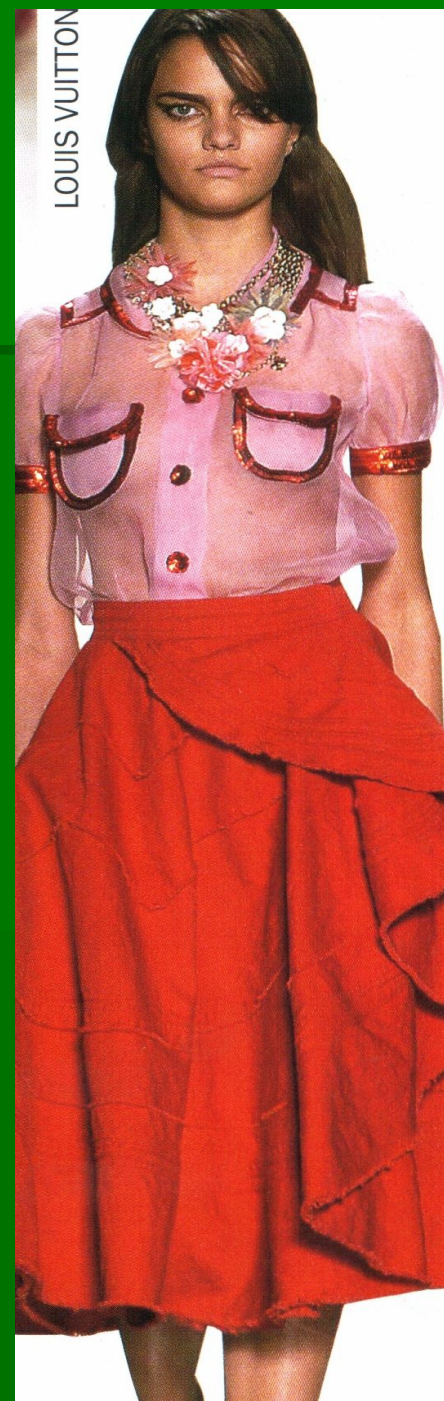
Прямые юбки.



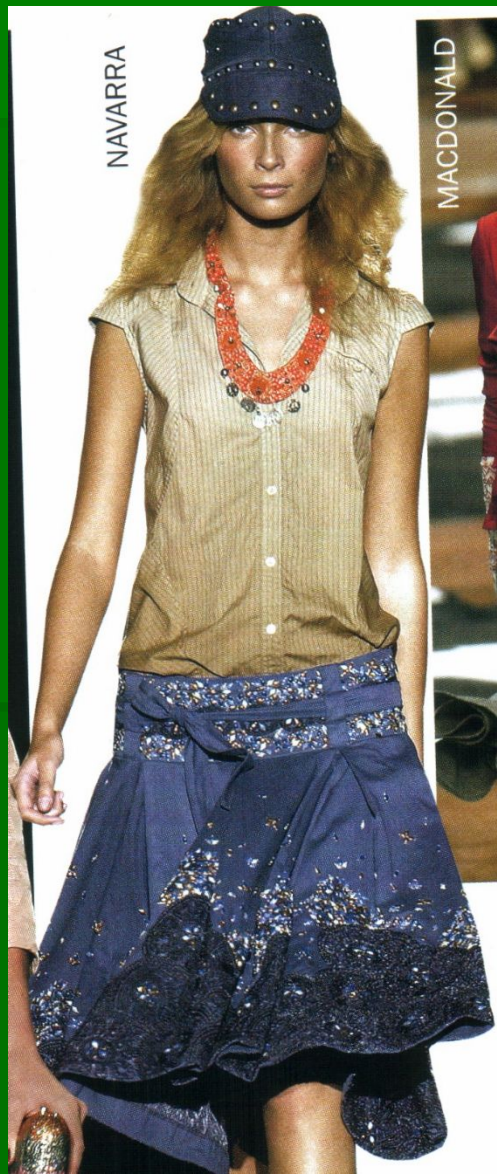
Конические юбки.

Бывают:

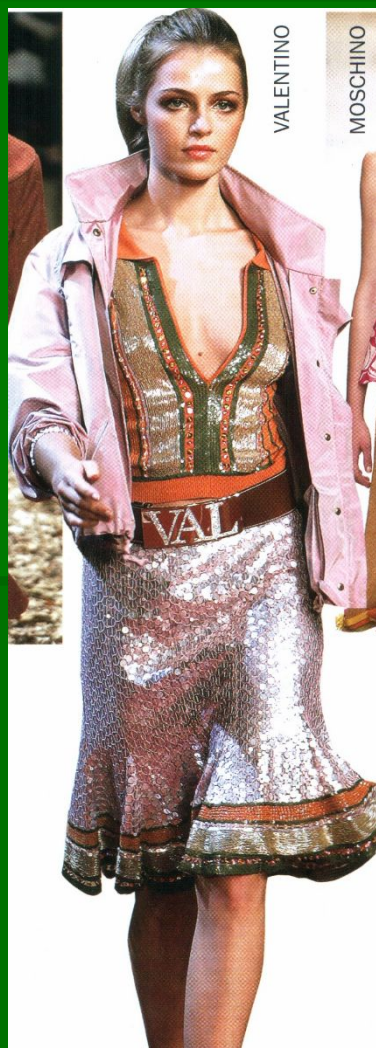
- клеш
- «солнце»
- «полусолнце»
- «КОЛОКОЛ»



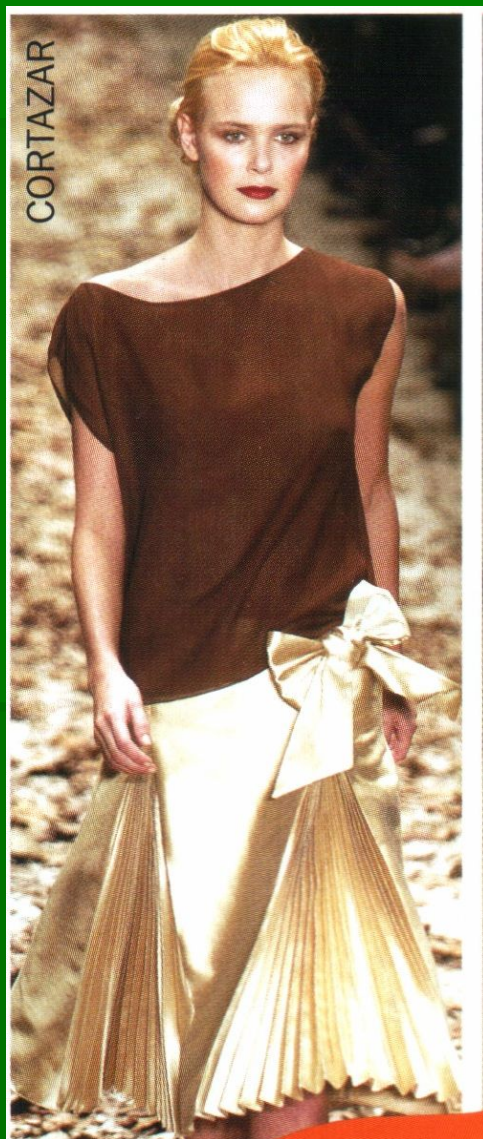
Конические юбки.



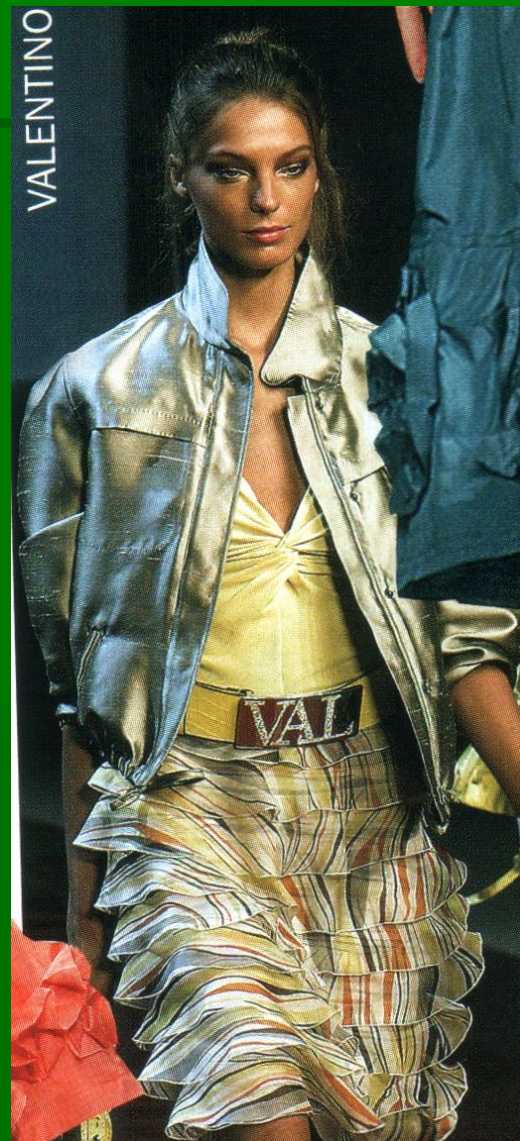
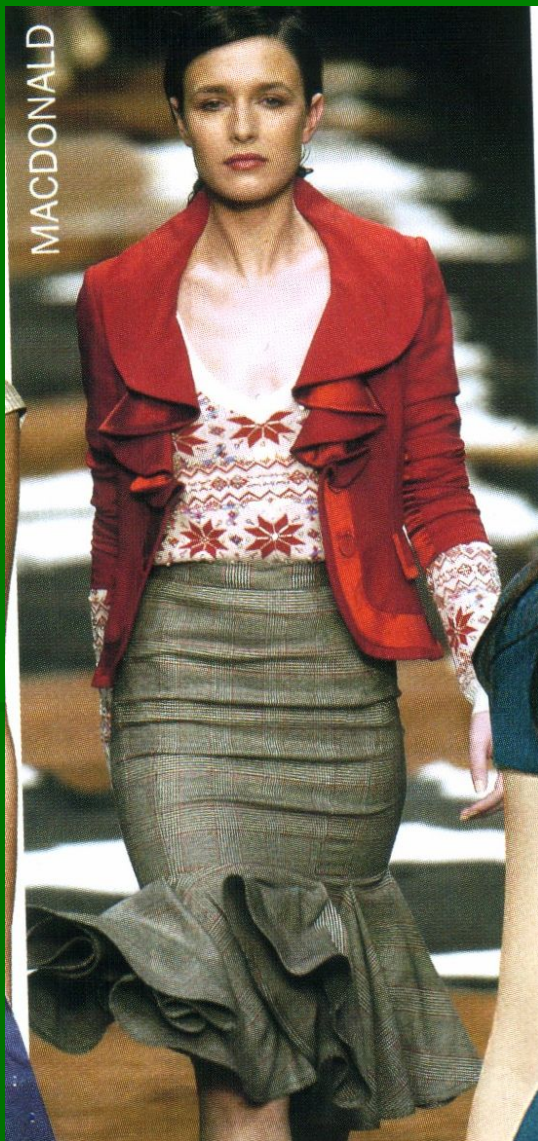
Отделкой юбок могут служить рельефы, планки, кокетки, подрезы, аппликация, вышивка, карманы и т.д.



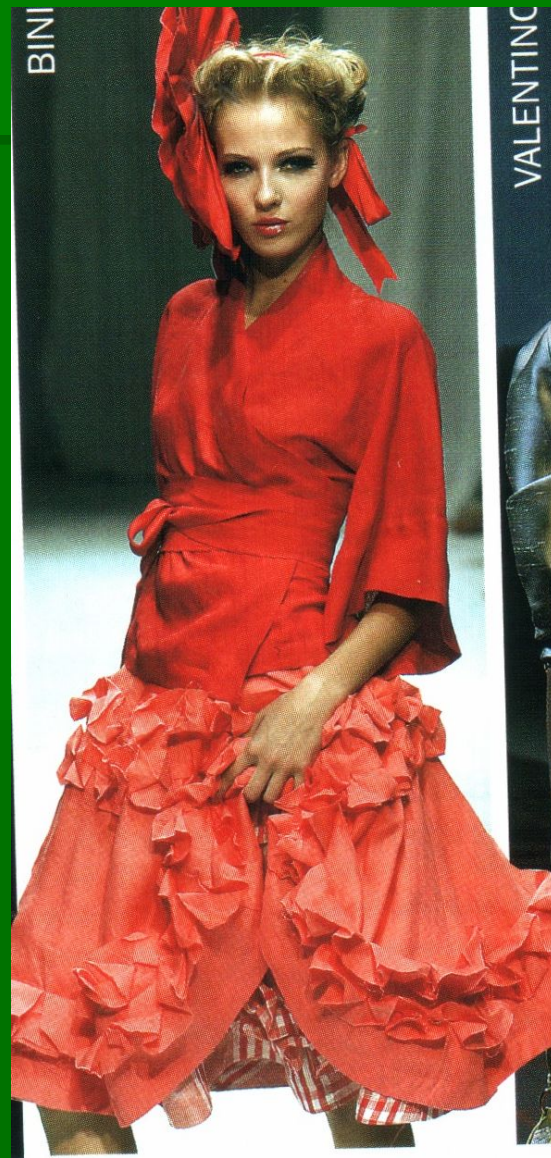
Модели современных юбок.



Модели современных юбок.



Модели современных юбок.



Модели современных юбок.



История юбки.

- *« Мода-это история, сама история, по поводу которой нельзя дебатировать, спорить, которую нельзя отрицать. И действительно: народы, у которых нет истории, обходятся без одежды», - так высказался о моде, а заодно и об истории итальянский писатель Альберт Моравиа.*

История юбки.

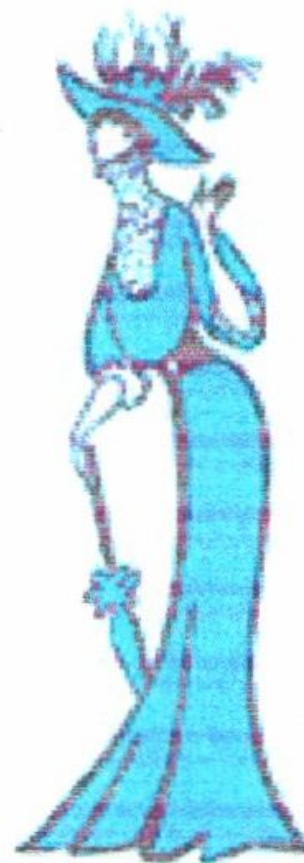
В русский язык слово «юбка» попало из польского, а в него, в свою очередь, из немецкого.



История юбки.



Россия,
Кон. XIX в.



Стиль модерн,
Нач. XX в.

История юбки.



1920-е гг.



1930-е гг.

История юбки.



1950-е гг.



1960-е гг.

Виды юбок.

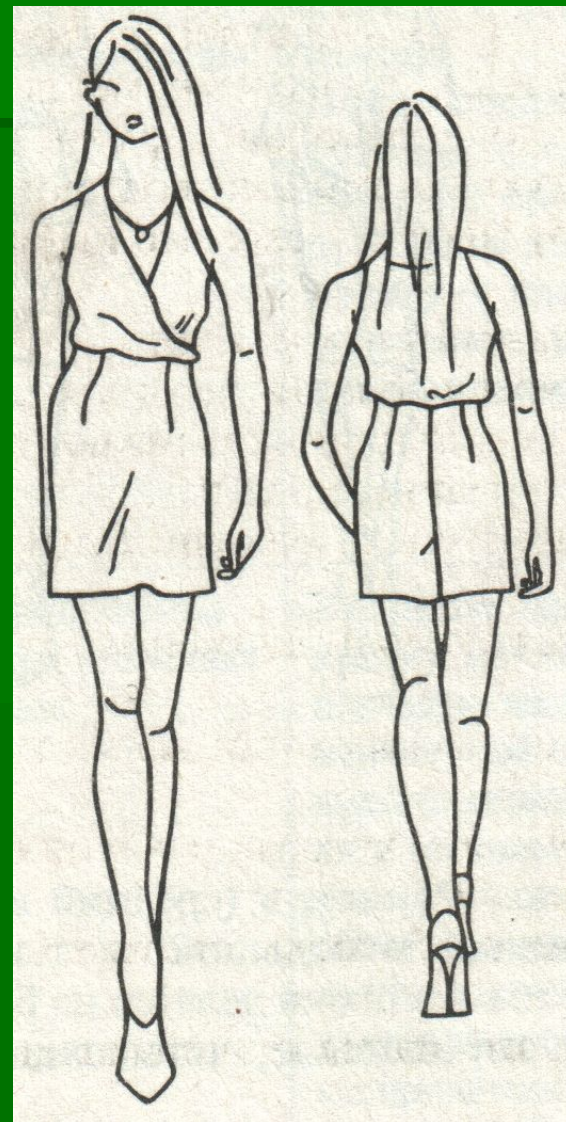
- Баллон-широкая юбка, собранная в подоле на ленту или тесьму.
- Викел – юбка с запахом, подол может проходить спиралью от низа до верха и завязываться на поясе.
- Джуп-кюлот - юбка- брюки.
- Кастен - юбка прямого покроя, имеющая по бокам- справа и слева, спереди и сзади- выпуклые двойные швы. Часто отстроченные ниткой другого цвета.
- Килт – юбка в складку обычно с запахом из ткани в шотландскую клетку.
- Кринолин – широкая, жесткая нижняя юбка, придающая платью куполообразный силуэт.

Виды юбок.

- Пачка – короткая, очень широкая юбка, обычно из тюля, с рюшами и воланами.
- Саронг – юбка с запахом или платок, обматываемый вокруг бедер.
- Скорт - комбинация юбки и шортов.
- Хип – юбка с низкой, проходящей по бедрам талии, часто с резинкой на поясе.
- Хип-хаггерс – узкие юбки, с заниженной талией.
- «Хромая юбка» - юбка длиной по щиколотку перехваченная в подоле или под коленями узкой полоской меха.

Описание внешнего вида модели.

Юбка слегка расширенная к низу, на заднем полотнище внизу среднего шва выполнена шлица. На переднем и задних полотнищах по две вытачки от линии талии. Застежка на тесьму - «молния»- в левом боковом шве. Верхний срез юбки обработан цельнокроеным поясом.



Описание внешнего вида модели.

Юбка широкая, прямая, одношовная, со сборками на линии талии. Застежка - на тесьму-«молния» выполнена в среднем шве заднего полотнища. Верхний срез обработан притачным поясом. Низ обработан швом вподгибку.



Детали кроя юбки.

Количество и форма деталей кроя зависит от моделей юбки.

К основным деталям кроя верха юбки относят переднее и заднее полотнища , пояс.

Из подкладочной ткани раскраивают подкладку юбки, подкладку карманов, вешалки и т.д.

К прикладным материалам относят корсажную ленту для обработки верхнего среза юбки и прокладочные материалы для уплотнения деталей.

Наименование конструктивных линий и срезов юбки.

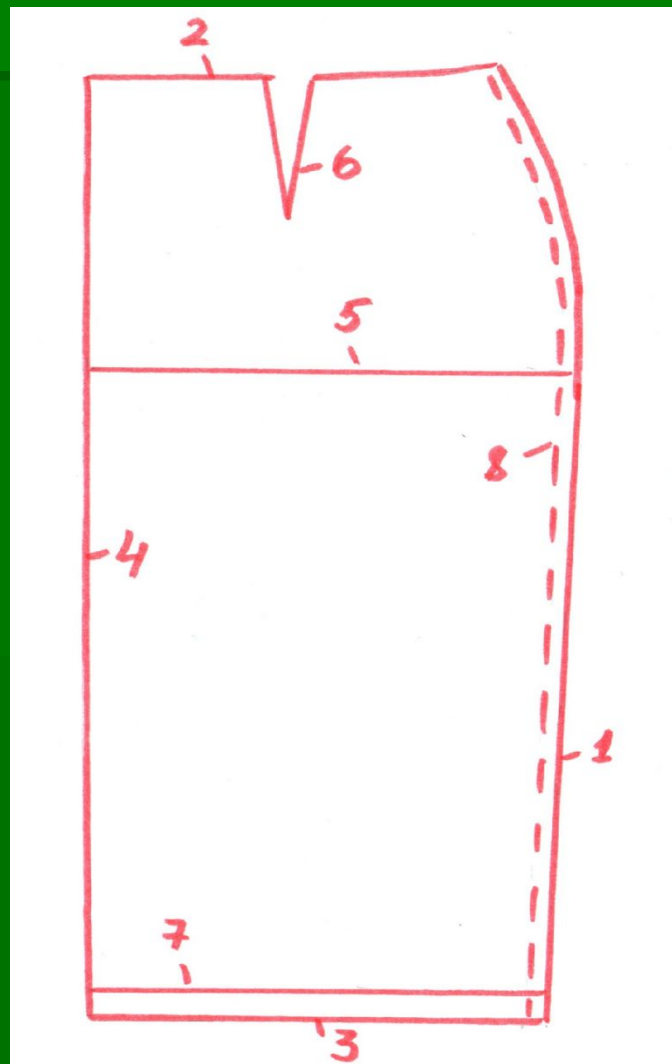
Переднее полотнище.

Наименование срезов.

- 1. Боковой
- 2. Талии
- 3. Низа

Наименование конструктивных линий.

- 4. Средняя
- 5. Бедер
- 6. Вытачка от среза талии
- 7. Подгиба низа
- 8. Бока



Наименование конструктивных линий и срезов юбки.

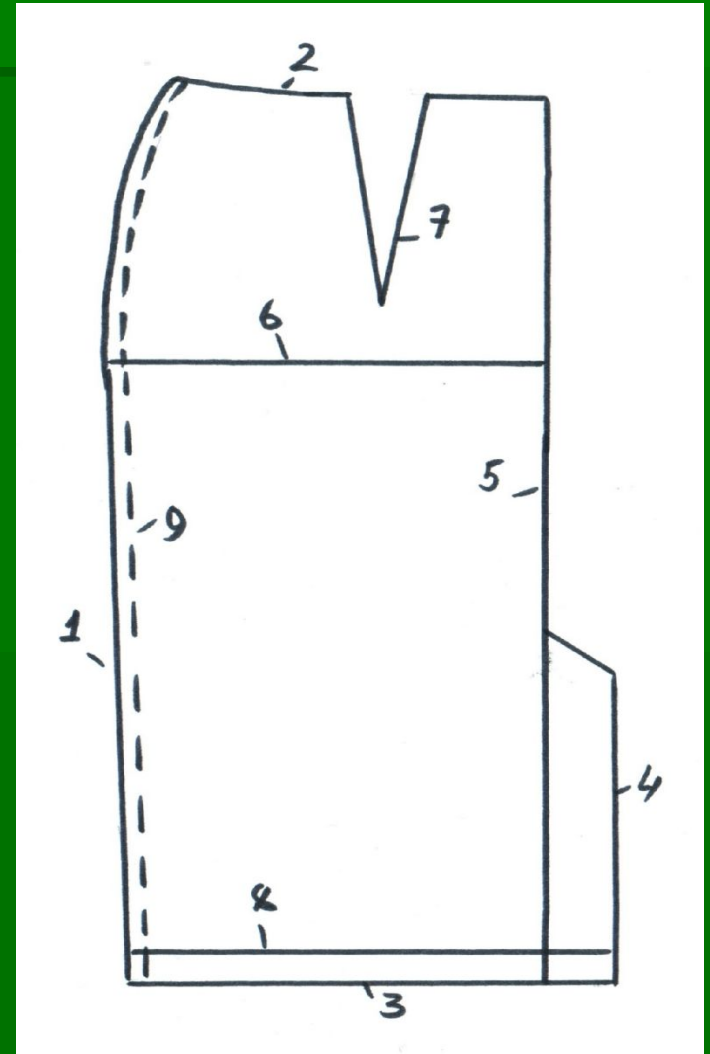
Заднее полотнище.

Наименование срезов.

- 1. Боковой
- 2. Талии
- 3. Низа
- 4. Шлицы
- 5. Средний

Наименование конструктивных линий.

- 6. Бедер
- 7. Вытачка от среза талии
- 8. Подгиба низа
- 9. Бока



В готовом изделии величина припусков на обработку составляет :

- По срезу талии – 7-10 мм
 - По боковому срезу – 15-20 мм
 - По срезу шлицы – 50-70 мм
 - По срезу низа в прямой юбки – 30-40 мм
 - По срезу низа в расклешенной юбке – 20-30 мм
-
- ***При раскрое указанные величины припусков должны быть увеличены на 5-10 мм.***

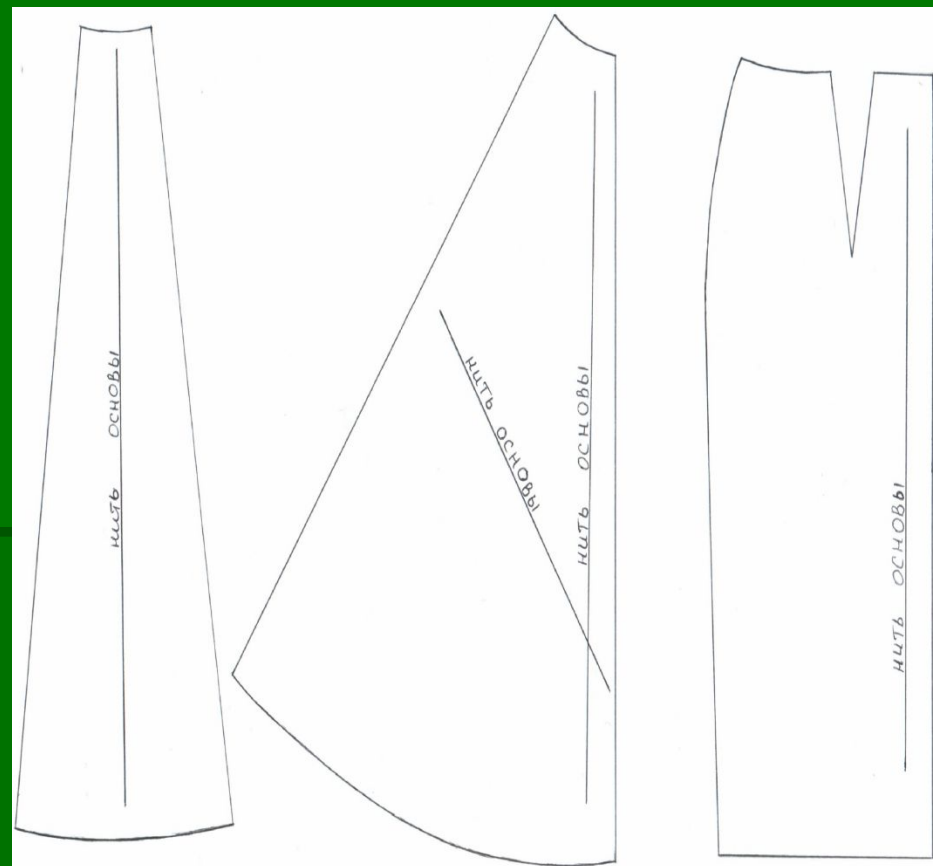
Направление нити основы в деталях кроя.

Нить основы прямой и конической юбок параллельна середине переднего и заднего полотнища.

Возможен вариант раскроя конической юбки под углом 45 градусов к направлению нити основы.

Нить основы юбки с клиньями или состоящих из нескольких частей проходит параллельно линии, проведенной по середине каждой детали.

При раскрое допускаются отклонения от направления нити основы для гладкокрашенных тканей и тканей с неправильным рисунком - 3 %; для тканей с рисунком в полоску или клетку отклонения не допускаются.



Технологическая последовательность обработки юбки. (типовая)

- Подготовка юбки к примерке.
- Проведение примерки.
- Дублирование деталей.
- Обработка боковых срезов.
- Обработка вытачек, складок, рельефных швов.
- Обработка шлицы.
- Соединение полотнищ юбки.
- Уточнение линии талии и низа , подрезка припусков.
- Обработка застежки.
- Обработка верхнего среза.
- Обработка нижнего среза.
- Окончательная отделка готовой юбки.

Подготовка юбки к 1 примерке.

- Ознакомиться с моделью юбки и с особенностями ее обработки.
- Проверить наличие деталей кроя.
- Проутюжить детали кроя.
- Перенести конструктивные линии на парные детали.
- Сметать и заметать к середине вытачки, рельефные швы и т.д.
- Сметать и заметать на переднее полотнище припуски бокового шва.
- Заметать припуск на обработку низа на изнаночную сторону юбки.
- Приметать к верхнему срезу корсажную ленту или заготовленный пояс.
- Проверить качество выполненных работ.

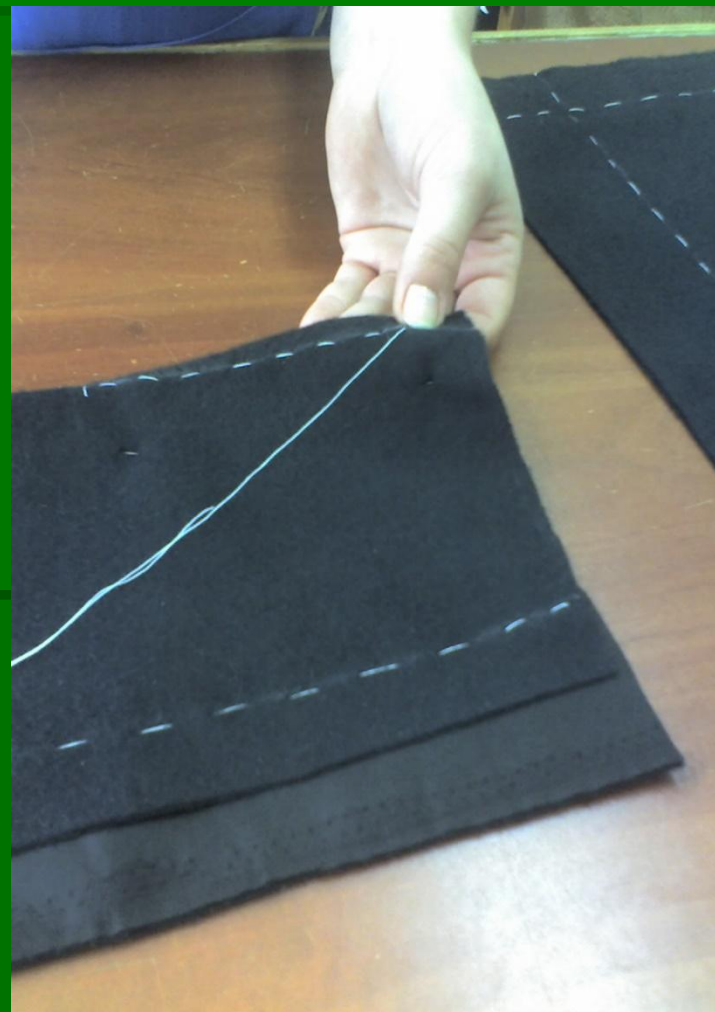
Проверить наличие деталей кроя.



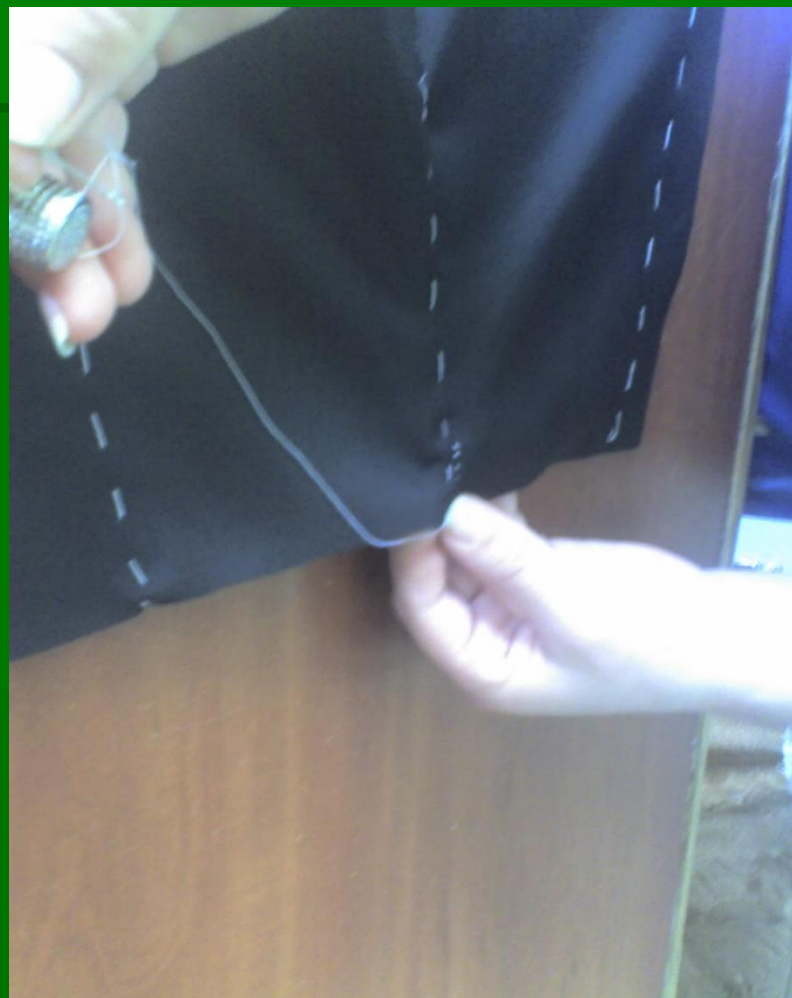
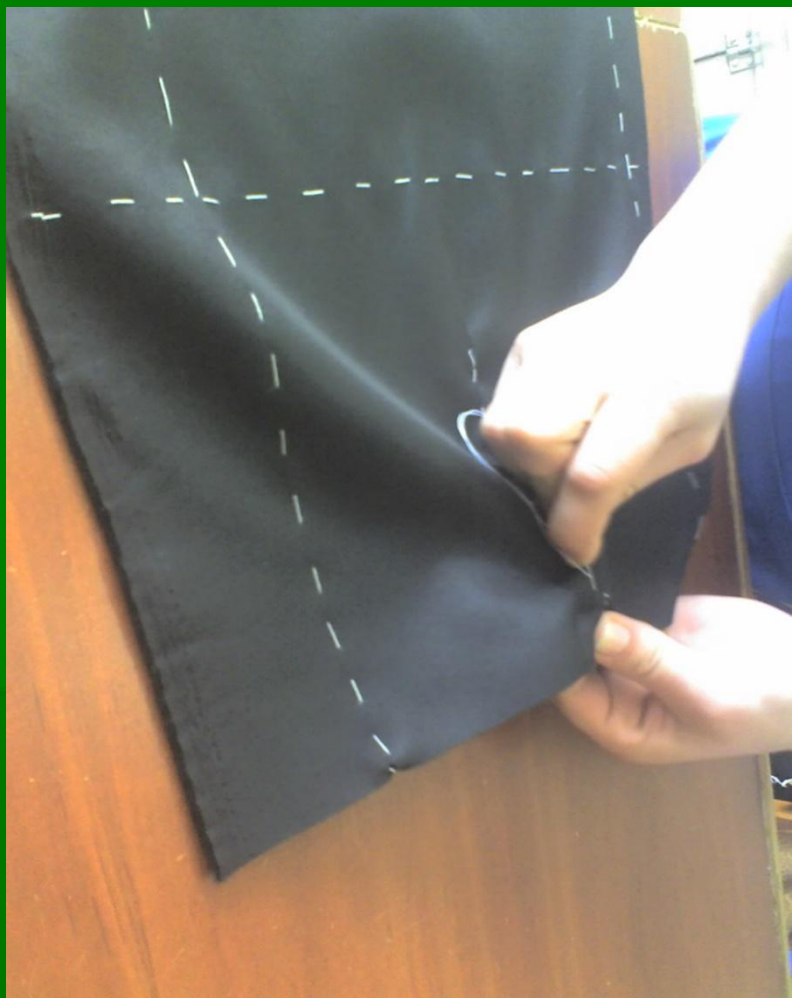
Перенести конструктивные линии на парные детали.



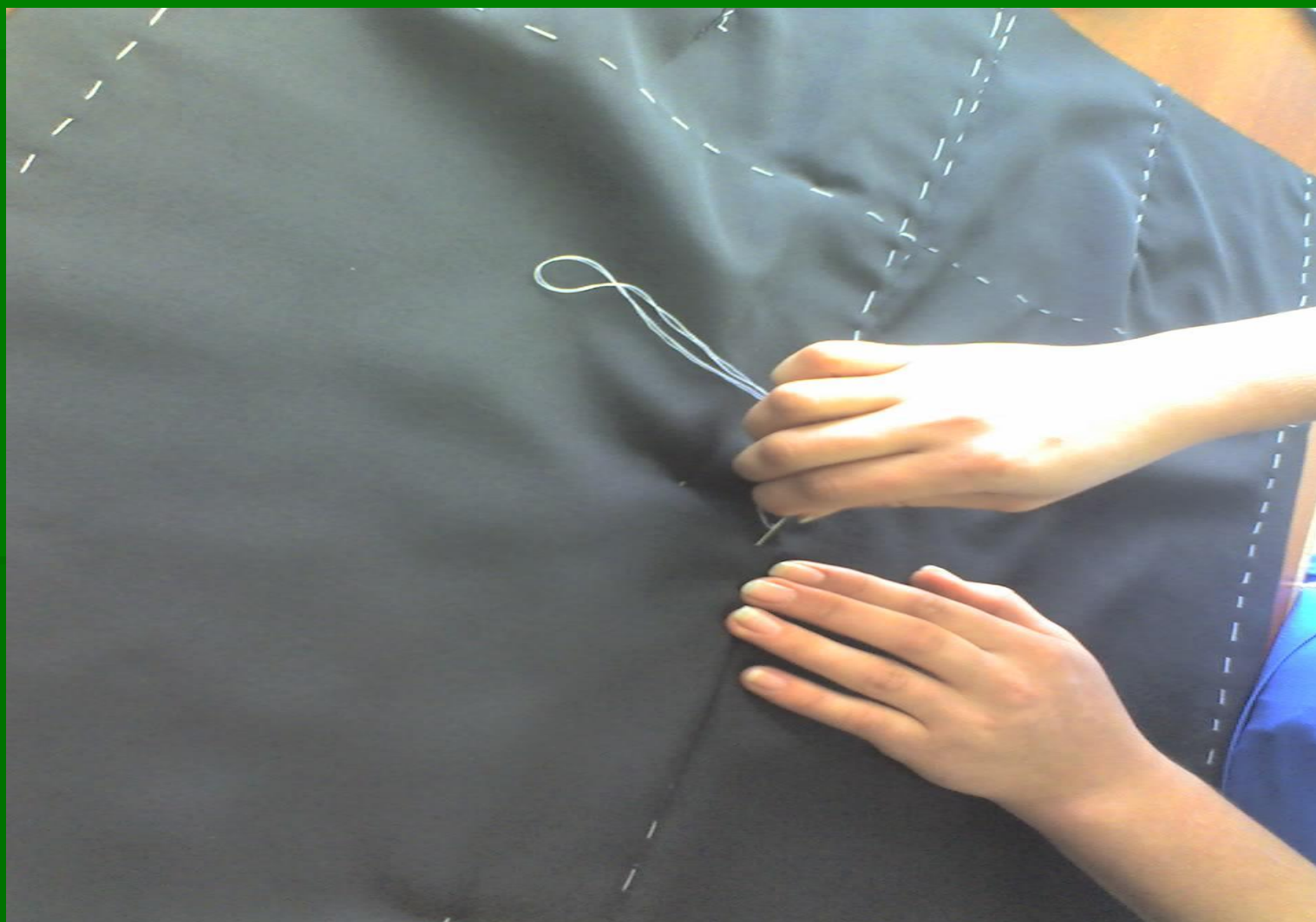
Сметать вытачки.



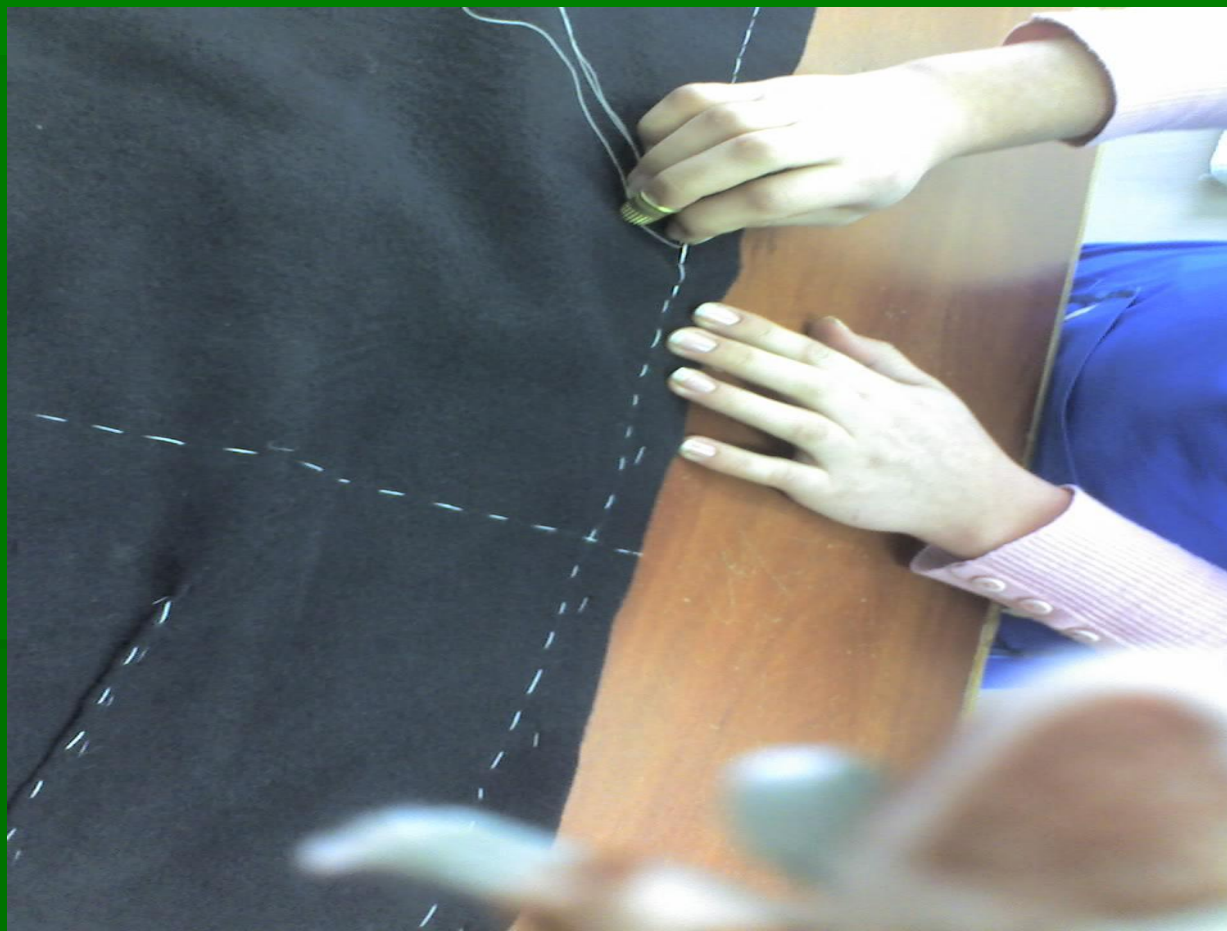
Заметать вытачки к середине.



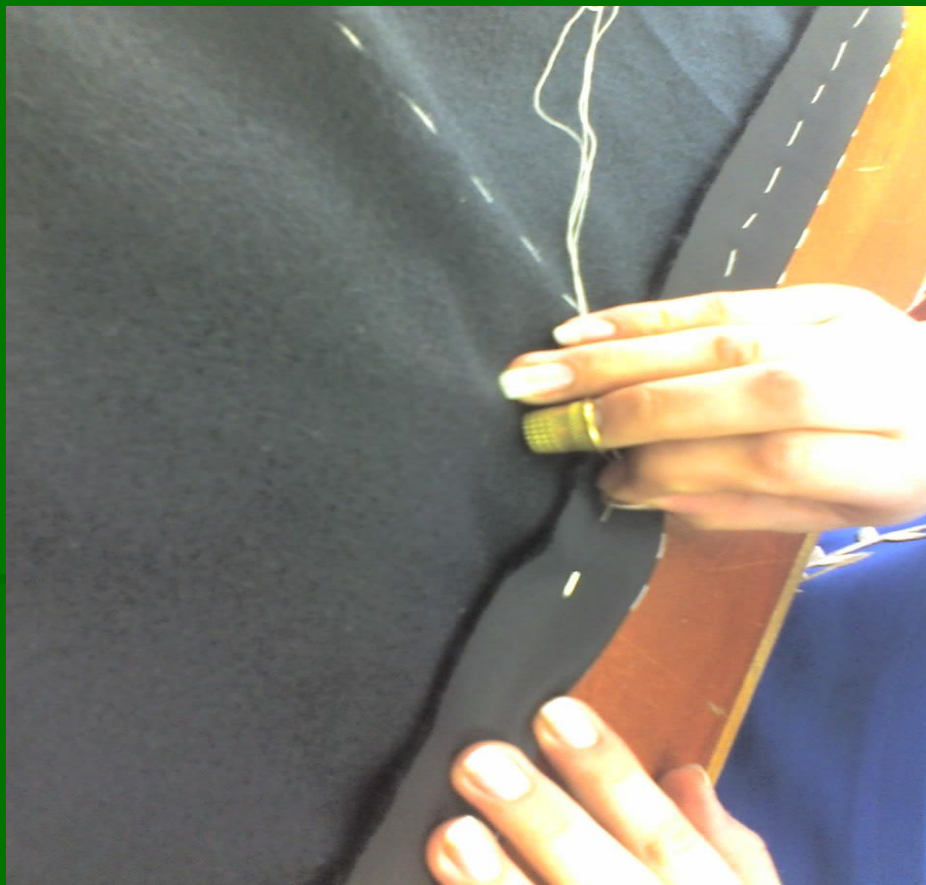
Сметать и заметать средние срезы юбки.



**Сметать и заметать на переднее
полотнище припуски бокового шва.**



Заметать припуск на обработку низа на изнаночную сторону юбки.



Приметать к верхнему срезу корсажную ленту или заготовленный пояс.



Проверить качество выполненных работ.



Проведение примерки.

1. Надеть изделие на заказчика, заколоть пояс по линии талии.

Примерка проводится по правой стороне фигуры.

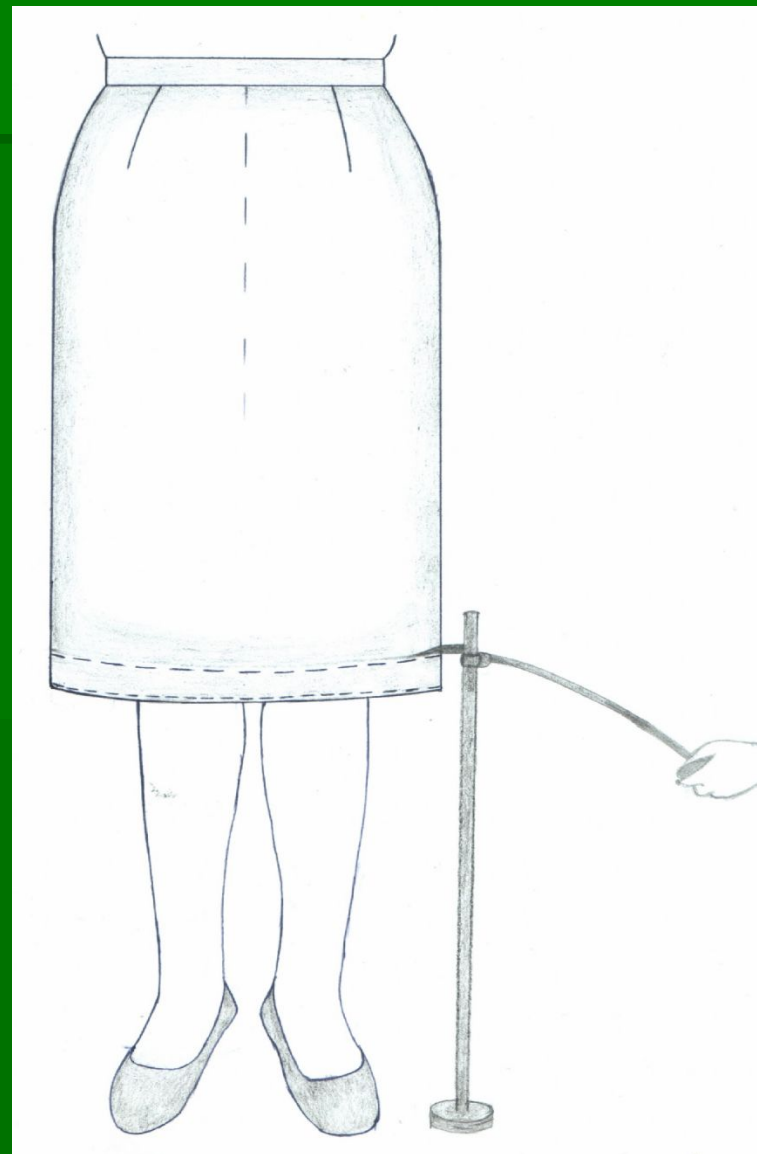
2. Проверить баланс юбки на фигуре . При наличии баланса линия бедер располагается горизонтально, а боковые швы вертикально.

3. Уточнить посадку изделия по линии талии .

4. Уточнить посадку изделия по линии бедер.

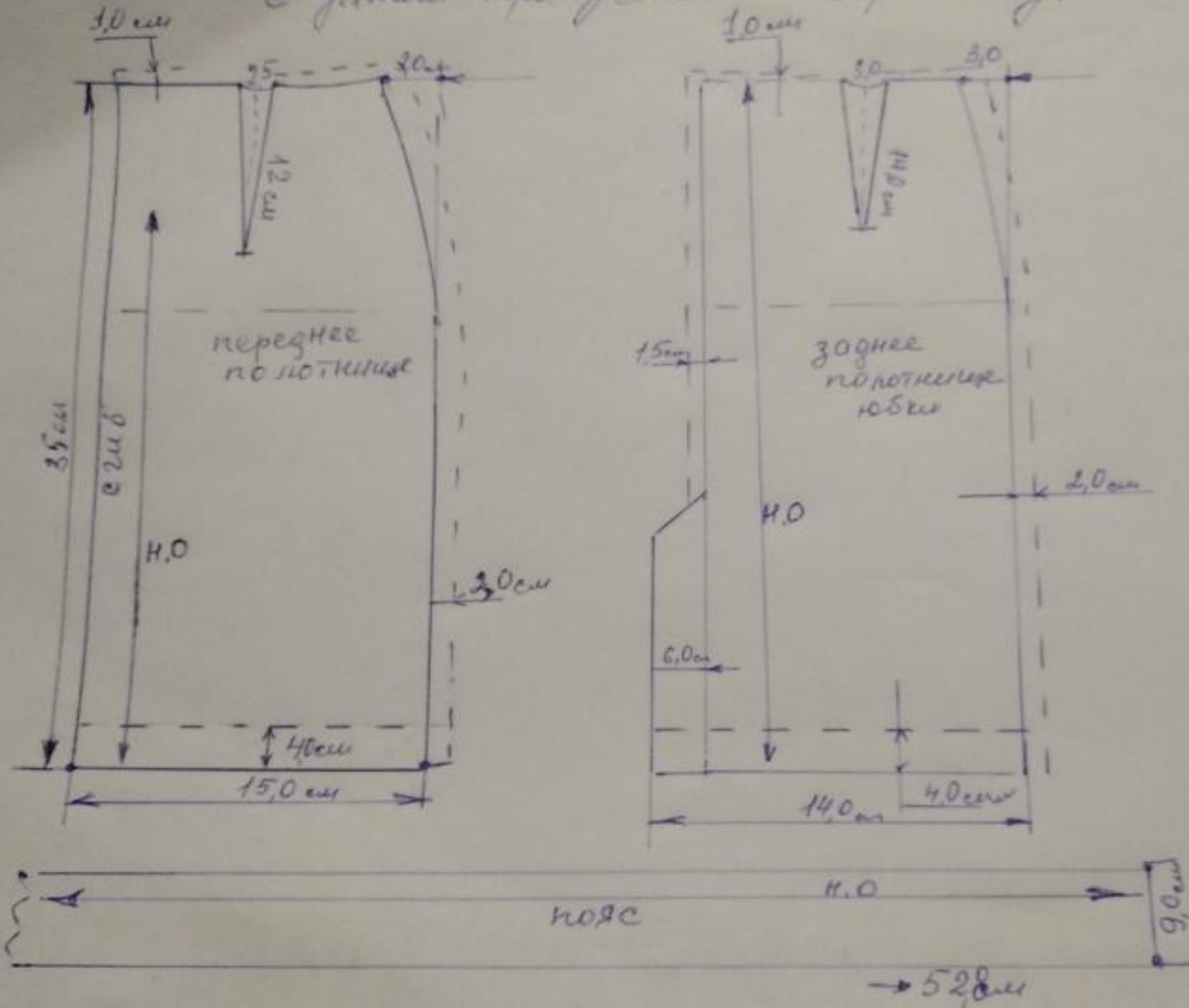
Проведение примерки.

5. Уточнить длину изделия путем измерения от пола линейкой до желаемой длины.



Домашнее задание

Построить выкройку юбки на булже по величинам (данным в чертёже). Выкроить юбку из ткани с учётом припусков на обработку и шти основы.



- Выкроить детали юбки (см. рисунок дз)
- Сметать юбку на примерку (см. презентацию)
- Составить фотоотчёт с указанием действий последовательности выполнения
- Прислать выполненную работу на почту мастеру