

Развитие автобуса в России

**Выполнила студентка 1 курса
группы АТПбд-11
Казакова Кристина**

Что такое автобус?

Автобус. Слово «автобус» образовано от сокращения автомобиль-омнибус.

Автобус - это безрельсовое механическое транспортное средство, предназначенное для перевозки 8-ми и более пассажиров, имеющее хоть один автономный двигатель, питаемый энергией запасённой на борту.



История автобусов



Первый электрический автобус в России был построен в 1901 году на московском заводе «Дукс». Это был 10-местный автобус, который мог развивать скорость до 20 км/ч и имел запас хода на 60 км.

Движение по Москве

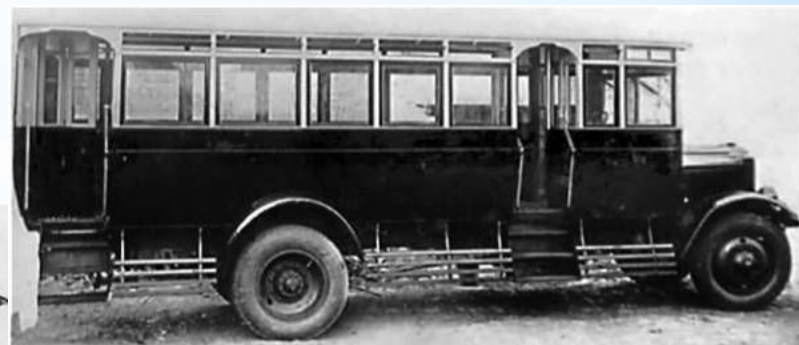
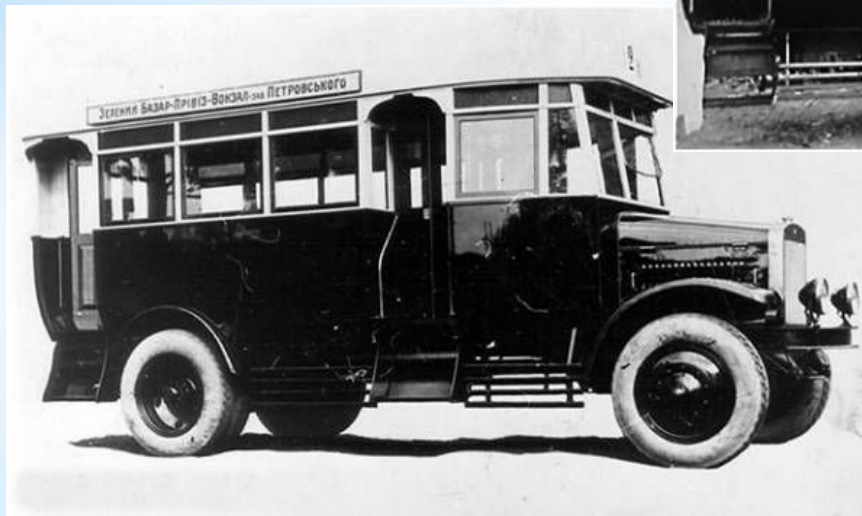
Постоянное регулярное автобусное движение в центре Москвы было открыто лишь 8 августа 1924 года, когда на первый регулярный маршрут между Каланчевской площадью и Тверской Заставой вышли 8 автобусов марки «Leyland».



Использование советских автобусов

В 1929 году в Московский отдел коммунального хозяйства начали поступать первые советские автобусы.

Ярославский автозавод выпускал сначала автобусы Я-3, затем Я-6 на 36 мест на базе грузовика Я-5.



Московские заводы

Начали производить автобусы и в Москве на заводе АМО. Начиная с 1931 года автобусы АМО-4 на 26 мест, и с 1932 года автобусы АМО-Ф-15 на 28 мест. Впоследствии завод АМО в 1931 году был переименован в автозавод им. Сталина, или ЗИС, и эта аббревиатура дала название всем последующим маркам автобусов этого завода.



Использование новых автобусов ЗИС-8

В 1934 году на улицы советских городов въехали автобусы ЗИС-8.

Автобус ЗИС-8 имел 21 место для сидения, увеличенный салон уже позволял провозить также 8-10 стоячих пассажиров. 73-сильный двигатель разгонял автобус до 60 км/час, что было достаточно для городского транспорта.



Использование автобусов ЗИС-16

В 1938 году начался выпуск автобусов ЗИС-16. Автобус ЗИС-16, отличался в соответствии с тогдашней автомобильной модой обтекаемой формой кузова, по-прежнему выполненному на деревянном каркасе, и выпускался до августа 1941 года.



Использование автобусов ЗИС-154

Летом 1947 года первая серийная партия новых автобусов начала ходить на первом маршруте (пл. Свердлова - Белорусский вокзал). Вторая партия из 25 автобусов вышла на улицы Москвы в дни 800-летия столицы - в сентябре 1947 года.



Замена предыдущих моделей на ЗИС-158

В 1956 году на московском заводе имени Лихачева (ранее завод имени Сталина) начались испытания новой модели автобуса ЗИЛ-158, который появился на улицах Москвы осенью 1957 года.

К началу 1960-х годов ЗИЛ-158 постепенно вытеснил ЗИС-154 и ЗИС-155.



Использование ЛиАЗ-677

В 1967 году в автобусные парки Москвы и СССР начали поступать новая модель - легендарный ЛиАЗ-677, производившийся на Ликинском заводе вплоть до 1994 года



Замена на Икарус-180

В 11-й автобусный парк Москвы наряду с ЛиАЗ-677 поступили и венгерские автобусы Икарус-180. Это были первые в Москве «гармошки», то есть сочленённые автобусы.



Замена на Икарус-280 и 260

Эти автобусы эксплуатировались до 1983 года. На смену им пришла модель того же производителя Икарус-280, кроме этого эксплуатировался ещё одинарный, короткий Икарус-260, без «гармошки».



Современный автобусный парк

В третьем тысячелетии, после 2000-х годов, автобусный парк продолжает увеличиваться и играет по-прежнему большую роль в пассажирских перевозках города.



Спасибо за внимание!