

# *Красная книга.*

## **Животный мир**

Бобровского района

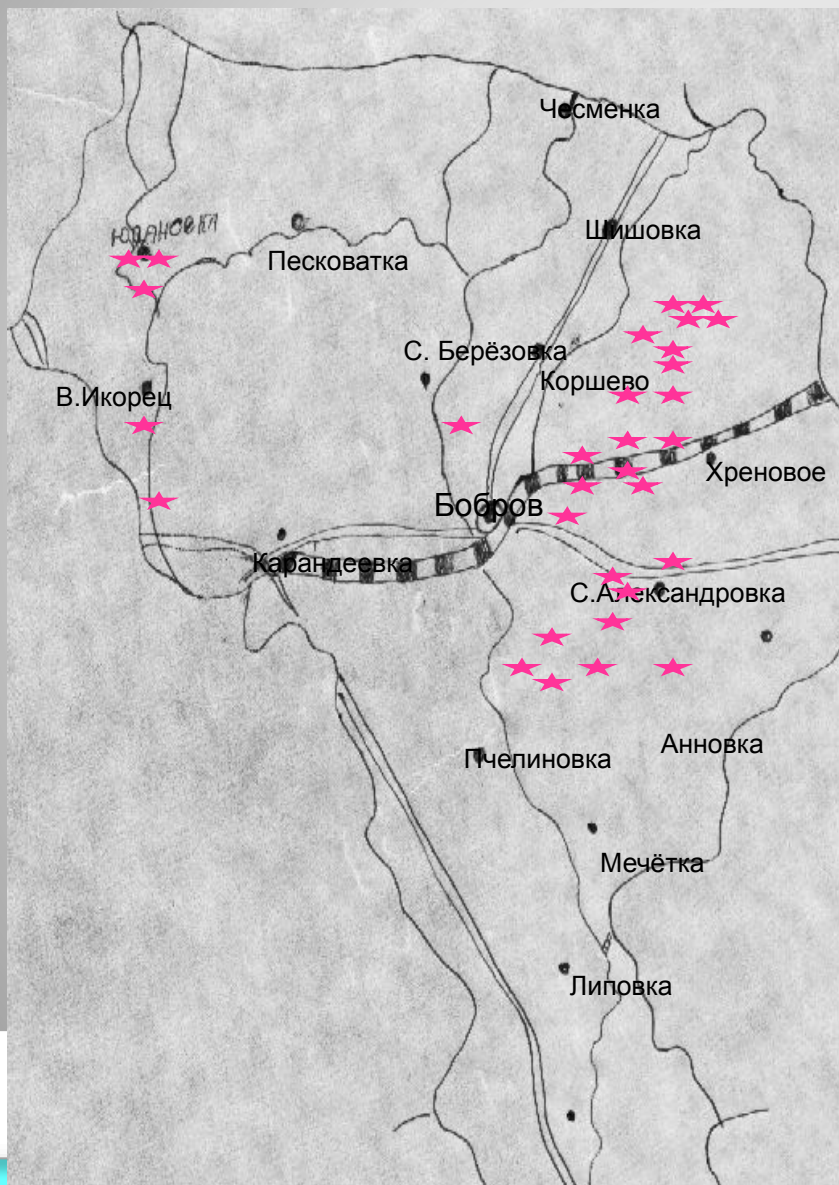
# ***Красная книга***

## ***Российской Федерации.***

**Это документ государственной важности. В связи с тем, что в природе условия жизни животных и состояние окружающей их среды постоянно изменяются под воздействием многих причин, изменяется и численность тех или иных животных, что в свою очередь обуславливает внесение их на страницы Красной книги. По этой причине перечень охраняемых видов неоднократно переиздавался .**

**Ныне действующий перечень был утверждён согласно приказу № 569 от 19.12.1997 г. председателя государственного комитета Р.Ф. по охране окружающей среды. В него внесено 415 видов беспозвоночных и позвоночных животных. Из них достоверно отмечено пребывание на территории Бобровского района 21 вида.**

# Редкие виды животных



Карта встречаемости  
некоторых видов  
животных, занесённых  
в Красную книгу Р.Ф.

Класс Насекомые

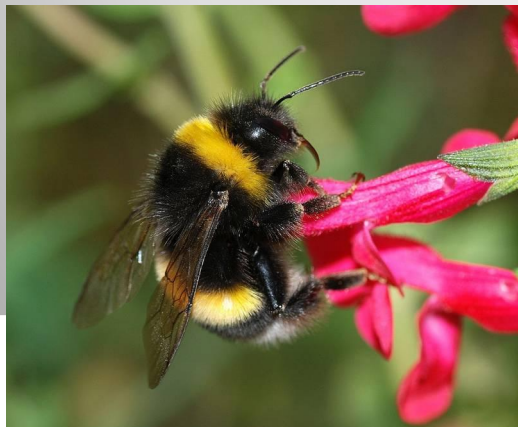
## Отряд Перепончатокрылые

Вид Пчела –Плотник.



Перепончатокрылые – общественные насекомые. Исчезновение этих животных происходит из-за распашки человеком естественных мест обитания( лугов ). Распахивая луг, мы уничтожаем норы шмелей, сокращая таким образом их численность.

Вид шмель Изменчивый.



Вид Шмель Степной.





# Отряд Жесткокрылые.

## Вид Жук-олень



Один из самых больших наших жуков- жук –олень. Он чёрный, верхние челюсти и надкрылья у самца каштаново – бурые , у самки чёрные. Длина самки 28-45 мм., самца -30-55 мм. Живёт жук большей частью в дубовых лесах. В июле и августе эти жуки с громким жужжанием летают вокруг вершин дубов.

## Вид Красотел Пахучий.



Жук длиной 21-33 мм. Голова и переднеспинка темно-синие или сине-зеленые. Надкрылья золотисто-зеленые с медно-красным отливом, иногда медно-красные. Встречается в широколиственных, смешанных, реже сосновых лесах, парках. Общая численность во многих р-нах в последние годы значительно снизилась. В некоторых местах практически исчез. К основным лимитирующим факторам следует отнести уничтожение природных местообитаний (вырубка лесов, обработка примыкающих к лесным массивам полей и садов, а также самих лесов, инсектицидами).

# Отряд Чешуекрылые.

Вид Апполон Чёрный.



Апполон, достигающий в размахе крыльев 7-9 см. Бабочку обычно не трогают птицы. О своей несъедобности она предупреждает так: валится на землю, распахивает крылья, демонстрируя красные пятна, при этом скребёт по нижней стороне крыльев лапками, издавая шипящий звук.

**Класс ПТИЦЫ!**



## Степной Лунь.



Населяет обширные луговые участки и лесные поляны. Гнезда размещает в местах с хорошими защитными условиями, обычно в обводненных участках пойм. В питании преобладают мыши, полевки, суслики, а также мелкие и средней величины птицы. Зимует в Азии и в Африке. Главные причины современного сокращения численности - прогрессирующее ухудшение гнездовых и кормовых условий.

## Скопа



Скопа – редкий вид птиц . Всё меньше их на Земле. Скопа охотится днём, селится вблизи рек. Зимует птица в Африке и Южной Азии. Питается только живой рыбой. Исчезает скопа из-за того, что ей стало негде селиться. Туристы, моторки беспокоят её, всё меньше подходящих деревьев для гнездовья. Скопе можно помочь: устраивать на деревьях и столбах вблизи водоёмов платформы.

## Европейский Тювик.



**Дрофа.**



Тювик- замечательная фигура в роду ястребов. Из трёх европейских видов он один по-настоящему перелётная птица. Это ещё и единственный вид пернатых, кто в течение жизни несколько раз меняет цвет глаз: птенцы черноглазы, слётки кареглазы, а у взрослых цвет глаз разный в зависимости от сезона: весной и летом он чёрный, потом коричневеет, а перед отлётом становится красным. И так происходит ежегодно.

Дрофа- птица крупных и средних размеров. Масса крупных видов достигает 20- 23 кг. Дрофы- обитатели открытых пространств. Гнездо у дрофы расположено на земле в виде небольшого углубления, слегка выстланного растительностью. Кладка обычно содержит 2-3 пёстрых яйца. Исчезает птица в связи с распашкой залежных лугов- исконных мест её обитания.

# Змееед.



Своё название этот пернатый хищник полностью оправдывает, так как питается исключительно змеями. А поскольку численность змей быстро сокращается, всё меньше становится змееедов. Во внешности змееедов поражает крупная, почти совиная голова и огромные ярко- жёлтые глаза. Единственного птенца змеееды выкармливают тоже змеями.

## Сорокопут Серый Большой



Населяет сев. болотистые редколесья, верховые болота с редкой древесной растительностью, реже низинные болота с редкостойным угнетенным древостоем и кустарником, опушки лесов у болот, озер, леса и кустарники по речным поймам, зара ]. Питание: крупные беспозвоночные и мелкие позвоночные (земноводные, рептилии, воробьиные и мелкие млекопитающие). , антропогенные изменения и факторы беспокойства, очевидно, могут выступать в качестве лимитирующих.



## Орёл Могильник



Живет в малодоступных лесах, среди болот . Основная добыча - зайцы, сурки, утки, птицы, вплоть до гусей, цапель и журавлей; зимой кормятся также павшими животными. Известны случаи нападения на лис, молодых косуль и горных козлов . Часть птиц проводит зиму в пределах гнездового ареала, часть откочевывает к югу.

Зимой орлы погибают от поедания отравленных приманок. Мода на чучела редких животных провоцирует незаконную таксидермию, что также наносит ущерб популяциям беркута.

Местообитания-балки, леса из березы, дуба, тополя. Обязательное условие : поселения сусликов или сурков, крупных колоний грачей  
Массивные гнезда устраивают в вершинах высоких сосен , вблизи кормовых ресурсов могут гнездиться и на низкорослых деревьях в безлесных степях - на опорах ЛЭП Борьба с сусликами и обработка полей пестицидами отрицательно влияют на успешность размножения . Все большую угрозу представляет нелегальное изъятие из природы с целью и изготовления чучел. В открытых ландшафтах много могильников гибнет на опорах ЛЭП.



Беркут

## Орлан - белохвост



## Балобан



Распределение гнездовых связано с наличием крупноствольных деревьев и обилием добычи в близлежащих водоемах, а также отсутствием беспокойства со стороны человека. Причины катастрофического сокращения численности - преследование со стороны человека и потеря исконных мест обитания из-за их антропогенной трансформации, загрязнение пищевых цепей ядохимикатами, повлекшие за собой репродуктивную деградацию и повышенную смертность, увеличились масштабы беспокойства, отстрела, разорения гнезд.

Гнездится в лесах, по опушкам лесных массивов вблизи открытых мест, пригодных для охоты. Добыча - суслики, песчанки, полевки и массовые виды птиц: грачи, голуби, скворцы, жаворонки. Потребность в наличии готовых гнезд ограничивает распространение балобана. За последние 20 лет неуклонно исчезают колонии сусликов, что ведет к сокращению ареала и численности балобана. Уничтожение птенцов и истребление врановых каменной и лесной куницами. Тяжелый урон наносит браконьерство и контрабанда соколов за границу.



## Филин.



Использует труднодоступные участки рельефа во всех природных зонах, избегая, как правило, близости человека. Гнездится на земле, на склонах и обрывах, на выходах скал, использует гнездовые платформы хищных птиц, крупные дупла. Лимитирующие факторы - отстрел по утилитарным, религиозным или идейным мотивам, оскудение кормовой базы в результате антропогенного преобразования среды (особенно рубок пойменных и прибрежных лесов)

## Дятел Средний Европейский



Заселяет дубравы спелого и перестойного возраста, с обилием усыхающих деревьев. Основной лимитирующий фактор - усыхание и фрагментация дубрав, что приводит к локальному переуплотнению во время токования, которое снижает репродуктивный успех. Другим лимитирующим фактором является дефицит сухих дубов с гнилой сердцевиной, благоприятной для устройства дупел.

***КЛАСС***

***МЛЕКОПИТАЮЩИЕ***

## **ОТРЯД ХИЩНЫЕ**

**Вид Перевязка  
Обыкновенная.**



**Сведений о численности  
перевязки практически нет.**

## **Отряд Насекомоядные**

**Вид Выхухоль Русская**



**Сокращение ареала и численности  
выхухоли в основном происходит  
вследствие антропогенных факторов:  
сетное рыболовство, хозяйственное  
преобразование пойм, выпас скота,  
загрязнение водоемов и т.д. Конкурентом  
выхухоли в заселении нор является  
ондатра, норы разрушает кабан**

- [http://fotoham.ru/img/picture/Nov/14/b3de1588270057b014ff378d411bf5fa/mini\\_1.jpg](http://fotoham.ru/img/picture/Nov/14/b3de1588270057b014ff378d411bf5fa/mini_1.jpg)
- <https://yandex.ru/images/search?text=шмель%20степной&lr=213>
- <https://yandex.ru/images/search?text=шмель+изменчивый>
- <https://yandex.ru/images/search?text=https://yandex.ru/images/search?text=жук-олень>
- [http://35photo.ru/photos temp/sizes/99/495083\\_500n.jpg](http://35photo.ru/photos temp/sizes/99/495083_500n.jpg)
- [https://otvet.imgsmail.ru/download/61e69f5ac7d379b77c563eeca9b1abff\\_i-241.jpg](https://otvet.imgsmail.ru/download/61e69f5ac7d379b77c563eeca9b1abff_i-241.jpg)
- [https://yandex.ru/images/search?text=https://yandex.ru/images/search?text=степной%20лунь&https://yandex.ru/images/search?text=степной%20лунь&img\\_url=https%3A%2F%2Feconews.am%2Fdisk%2F14-04-16%2Fcf00a12ffa2d1a2923ce51977a80b5db.jpg&pos=0&rpt=simage](https://yandex.ru/images/search?text=https://yandex.ru/images/search?text=степной%20лунь&https://yandex.ru/images/search?text=степной%20лунь&img_url=https%3A%2F%2Feconews.am%2Fdisk%2F14-04-16%2Fcf00a12ffa2d1a2923ce51977a80b5db.jpg&pos=0&rpt=simage)
- [http://img-4.photosight.ru/dff/5894072\\_large.jpg](http://img-4.photosight.ru/dff/5894072_large.jpg)
- [https://yandex.ru/images/search?text=https://yandex.ru/images/search?text=Европейский%20Тювик&https://yandex.ru/images/search?text=Европейский%20Тювик&img\\_url=http%3A%2F%2Fanimalsfoto.com%2Fphoto%2F99%2F990a781746d5fdb3d8844191b90e6e5e.jpg&pos=20&rpt=simage](https://yandex.ru/images/search?text=https://yandex.ru/images/search?text=Европейский%20Тювик&https://yandex.ru/images/search?text=Европейский%20Тювик&img_url=http%3A%2F%2Fanimalsfoto.com%2Fphoto%2F99%2F990a781746d5fdb3d8844191b90e6e5e.jpg&pos=20&rpt=simage)
- [https://yandex.ru/images/search?text=https://yandex.ru/images/search?text=дрофа&https://yandex.ru/images/search?text=дрофа&img\\_url=https%3A%2F%2Fecoportal.info%2Fwp-content%2Fuploads%2F2016%2F10%2Fdrof.jpg&pos=1&rpt=simage](https://yandex.ru/images/search?text=https://yandex.ru/images/search?text=дрофа&https://yandex.ru/images/search?text=дрофа&img_url=https%3A%2F%2Fecoportal.info%2Fwp-content%2Fuploads%2F2016%2F10%2Fdrof.jpg&pos=1&rpt=simage)
- [http://kraskniga.ucoz.net/\\_ph/2/2/639555735.jpg](http://kraskniga.ucoz.net/_ph/2/2/639555735.jpg)
- <http://obzormd.com/wp-content/uploads/2012/09/wpid-e2be76d81ebe6.jpg>
- <http://interesting-information.ru/wp-content/uploads/2017/02/http://interesting-information.ru/wp-content/uploads/2017/02/Фото2-Беркут-на-дереве-http://interesting-information.ru/wp-content/uploads/2017/02/Фото2-Беркут-на-дереве-min-450x287.jpg>
- [https://svopi.ru/uploads/posts/2016-02/1456727738\\_3.jpg](https://svopi.ru/uploads/posts/2016-02/1456727738_3.jpg)
- <http://it.krymology.info/images/thumb/5/59/http://it.krymology.info/images/thumb/5/59/Балобан.http://it.krymology.info/images/thumb/5/59/Балобан.jpg/410px-http://it.krymology.info/images/thumb/5/59/Балобан.jpg/410px-Балобан.http://it.krymology.info/images/thumb/5/59/Балобан.jpg/410px-Балобан.jpg>
- <http://s7.travelask.ru/system/images/files/001/007/293/wysiwyg/filinsptentsami-e1398270493440.jpg?1513636939>
- [https://otvet.imgsmail.ru/download/879fde00b08089e2b22ce3fa306a493c\\_i-1494.jpg](https://otvet.imgsmail.ru/download/879fde00b08089e2b22ce3fa306a493c_i-1494.jpg)
- [http://goryankakbr.ru/sites/default/files/styles/large/public/field/image/14-1\\_17.jpg?itok=r3m3qn4r](http://goryankakbr.ru/sites/default/files/styles/large/public/field/image/14-1_17.jpg?itok=r3m3qn4r)
- <http://900igr.net/up/datai/181671/0005-004-.jpg>