

Познавательные процессы личности

Лекция № 4

Психология ощущений и восприятия

1. Понятие об ощущениях и восприятии.
2. Чувствительность анализаторов.
3. Индивидуальные различия в восприятии.
4. Развитие ощущений и восприятия.
5. Роль восприятия в формировании перцептивного образа.

1. Понятие об ощущениях и восприятии

Ощущение – это простейший психический процесс, состоящий в **отражении отдельных свойств предметов** и явлений материального мира, а также внутренних состояний организма **при непосредственном воздействии раздражителей на соответствующие рецепторы.**

Восприятие – **целостное отражение предметов,** ситуаций и событий, возникающее **при непосредственном воздействии физических раздражителей на рецепторные поверхности.**

Сущность процессов ощущения и восприятия

Физиологической основой **ощущений** являются нервно-физиологические процессы, возникающие при действии раздражителя на адекватный ему **анализатор**, состоящий из трех частей:

- периферического отдела (рецептора), воспринимающего раздражитель;
- афферентных (центростремительных) и эфферентных (центробежных) нервов, проводящих возбуждение от периферии в нервные центры головного мозга и обратно;
- подкорковых и корковых отделов головного мозга, в которых происходит переработка информации, поступающей из рецептора.

Образ, складывающийся в результате процесса **восприятия** предполагает взаимодействие и скоординированную работу сразу нескольких анализаторов.

Анализатор – первичный аппарат, осуществляющий функцию анализа и синтеза раздражителей, исходящих из внешней и внутренней среды.

Виды ощущений

- I. **Экстероцептивные** - отражают свойства предметов и явлений внешней среды и имеют рецепторы на поверхности тела.
- II. **Интероцептивные** - имеют рецепторы, расположенные во внутренних органах и тканях тела и отражают состояние внутренних органов.
- III. **Проприоцептивные** – рецепторы, которые расположены в мышцах и связках и дают информацию о движении и положении нашего тела.
Подкласс проприоцепции, представляющий собой чувствительность к движению, называется также кинестезией, а соответствующие рецепторы – **кинестетическими**.

Экстероцепторы можно подразделить на две группы:
контактные и дистантные рецепторы.

Контактные рецепторы передают раздражение при непосредственном контакте с воздействующими на них объектами. К ним относятся: осязательный и вкусовой рецепторы.

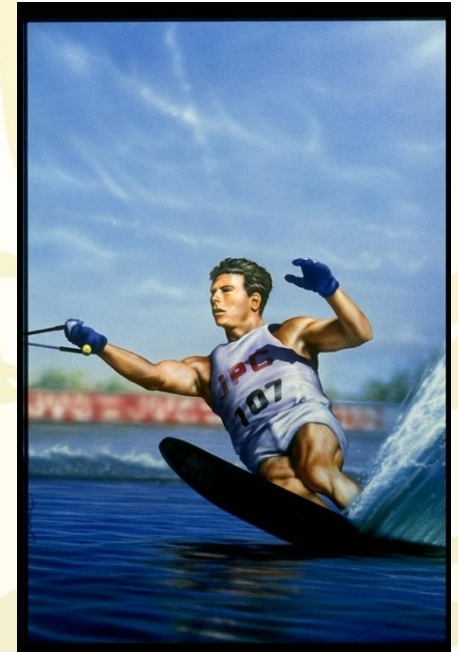


Дистантные рецепторы реагируют на раздражения, исходящие от удаленного объекта. К ним относятся: зрительный, слуховой и обонятельный рецепторы.



Виды восприятия

- **Восприятие движения** происходит благодаря смещению объекта по отношению к нам, а также мозг фиксирует движение глаз, следящих за предметом.
- **Восприятие пространства** включает восприятие формы, величины и взаимного расположения объектов, их рельефа, удаленности и направленности, в котором они находятся.
- **Восприятие времени** зависит от ритмической смены возбуждения и торможения. Выделяют два аспекта:
 - **субъективный** – связан с нашей личной оценкой проходящих событий,
 - **объективно-условный** – связан с порядком следования условно-договорных точек отсчета времени.



Свойства ощущений

- **Качество.** Характеризует вид ощущений и его специфические особенности.
- **Интенсивность.** Это количественная характеристика, которая зависит от силы раздражителя.
- **Длительность.** Временная характеристика, определяемая функциональным состоянием органов чувств, временем действия раздражителя и функциональным состоянием рецептора.
- **Пространственная локализация.** Дает сведения о локализации раздражителя в пространстве.

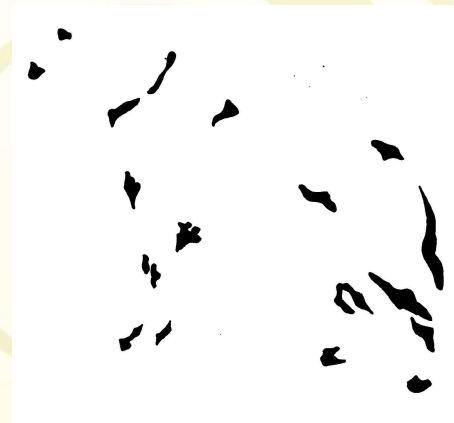


Свойства восприятия

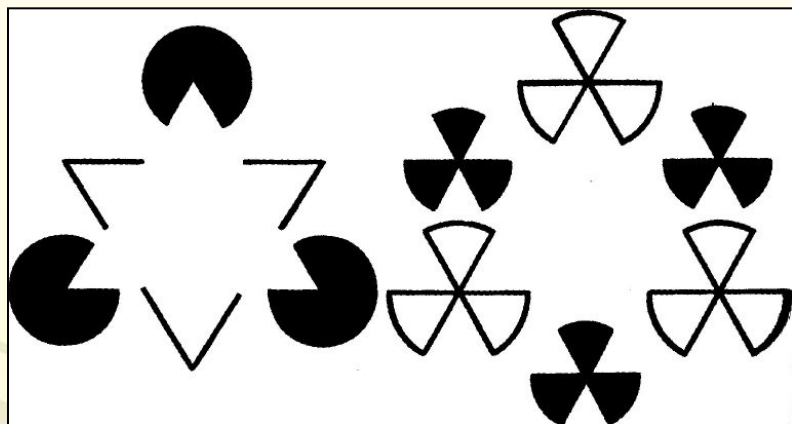
Предметность восприятия



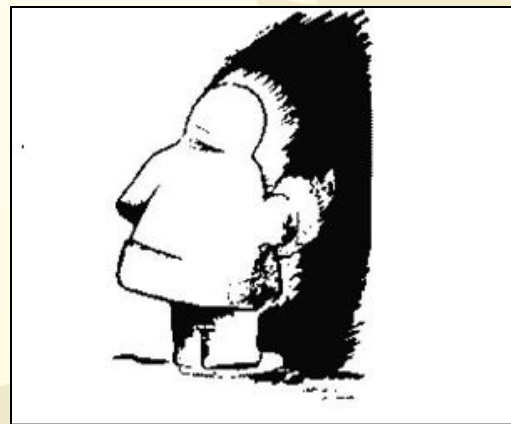
Целостность и константность



Структурность



Осмысленность и обобщенность



2. Чувствительность анализаторов

Способность к распознаванию величины и качества раздражителя называется чувствительностью.

- **Нижний порог ощущений** – минимальная величина интенсивности раздражителя, когда возникают первичные ощущения.
- Чувствительность, определяемая по нижнему порогу ощущений, называется **абсолютной чувствительностью**.
- **Верхний порог ощущений** представляет собой максимальную интенсивность ощущения, возможную для отражения данного качества раздражителя.
- Минимальное различие между двумя раздражителями, вызывающее едва заметное различие ощущений, называется **порогом различения**.

Психофизический закон Вебера–Фехнера:

интенсивность ощущения пропорциональна силе раздражителя.

$$S = K \lg J + C$$

S – интенсивность ощущений; J – сила раздражителя; K, C – константы.

Сенсорная адаптация и взаимодействие ощущений

- **Адаптация** – изменение чувствительности анализаторов в результате их приспособления к действующим раздражителям.
- **Сенсибилизация** - повышение чувствительности в результате взаимодействия анализаторов или упражнения называется.
- **Синестезия** – возникновение под влиянием раздражения одного анализатора ощущения, характерного для другого анализатора.



3. Индивидуальные различия в восприятии

Зависимость восприятия от содержания психической жизни человека, от особенностей его личности называют **апперцепцией**.

Г.Роршахом было установлено, что даже бессмысленные чернильные пятна воспринимаются как что-то **осмысленное**. При этом человек, в зависимости от индивидуальных особенностей, вкладывает свой смысл в содержание увиденного.

Индивидуальные различия восприятия людей условно классифицируют на типы:

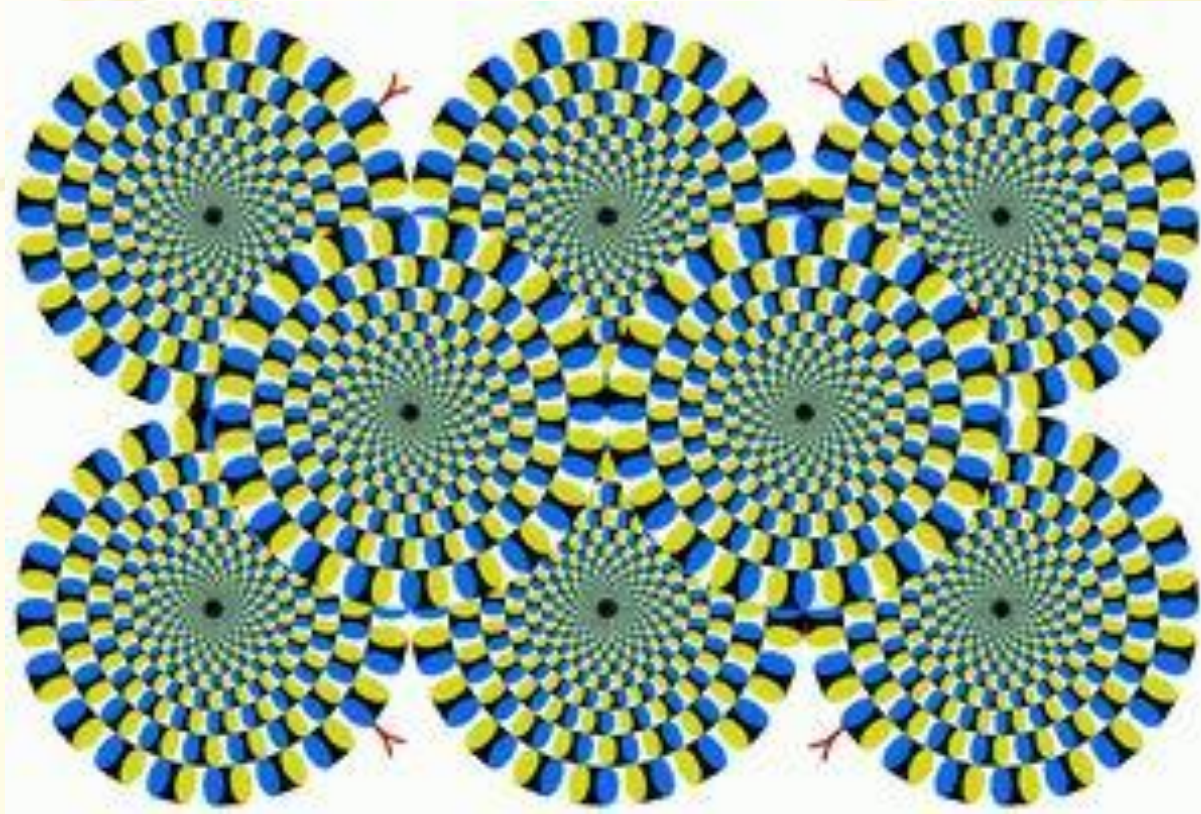
- синтетический и аналитический,
- объяснительный и описательный,
- объективный и субъективный.



Наблюдательность – свойство личности, в основе которого стремление и умение с наибольшей полнотой подмечать особенности предметов и явлений.

Искажение восприятия

Иллюзия восприятия - искаженное восприятие реально существующего объекта



Чаще всего иллюзии проявляются в определении размеров, параллельности и удаленности, контраста предметов.



При определенных обстоятельствах (резких физических, эмоциональных, психических перегрузках, действии некоторых химических веществ, заболеваниях и др.) наблюдаются нарушения восприятия.

Галлюцинации - мнимое восприятие.

4. Развитие ощущений и восприятия

Развитие ощущений



- После рождения у ребенка развита кожная, вкусовая, обонятельная чувствительность. В 2-3 месяца он воспринимает направление звука. На 3-4 месяце дети реагируют на музыку. Ребенок управляет движением глаз к концу 2 месяца жизни, предметы и лица различает в 3 месяца. В 4 месяца появляется реакция на новизну, в 5 - различают цвета. Развитие тактильной чувствительности способствует возникновению акта хватания.
- В первое полугодие жизни происходит интенсивное развитие сенсорных механизмов. Абсолютная чувствительность достигает высокого уровня развития в первый год жизни, медленнее развивается способность различать ощущения.
- В дошкольном возрасте происходит усвоение сенсорных эталонов (цвета, формы, величины) и соотнесение соответствующих предметов с этими эталонами.
- Различный уровень развития ощущений объясняется генетическими особенностями, тренировками и спецификой деятельности.

Развитие восприятия и наблюдательности у детей

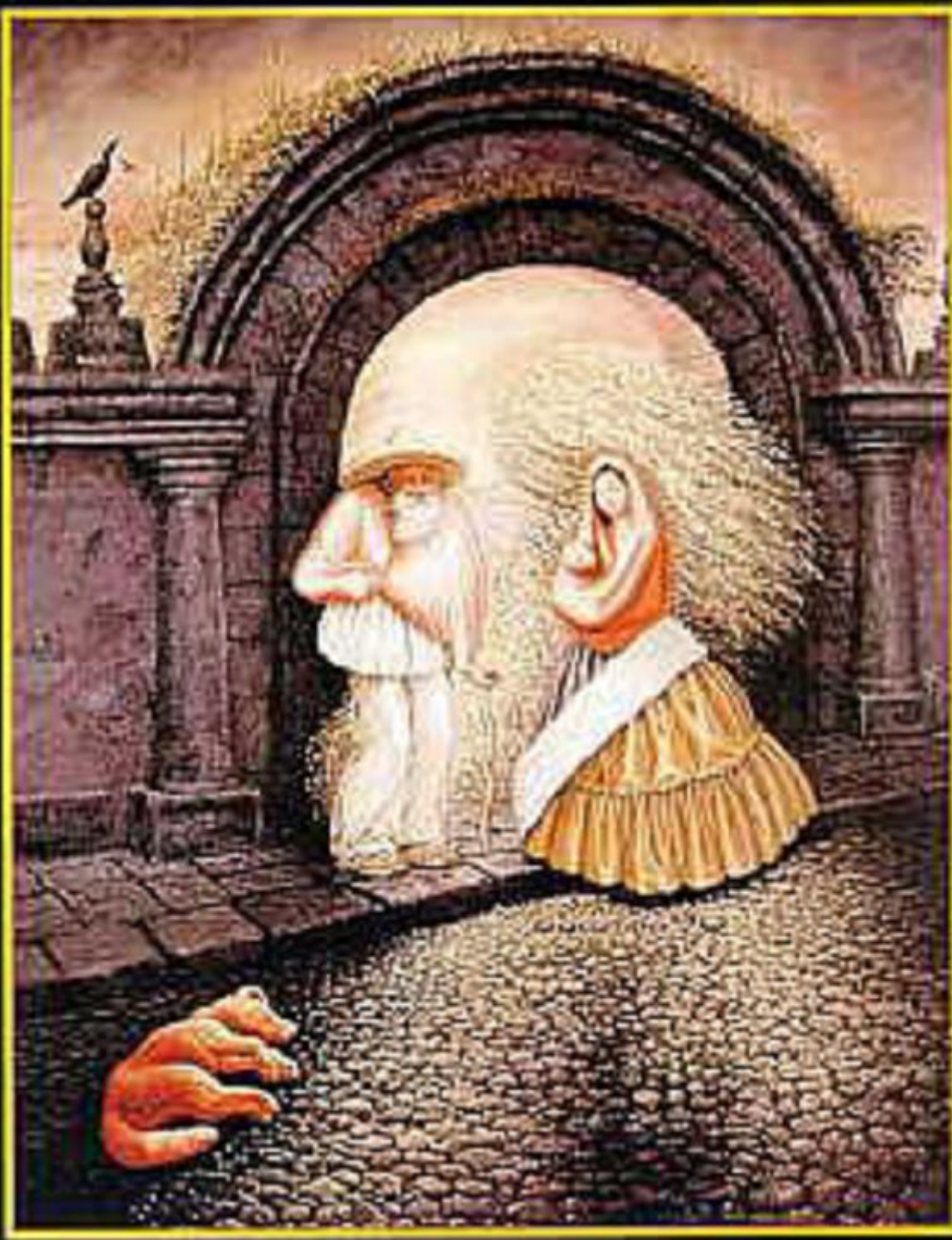
Признаки предметного восприятия у младенца проявляются в 2-4 мес.. В процессе обучения ребенка развитие восприятия проходит несколько этапов: первый этап связан со становлением адекватного образа предмета в процессе манипуляции этим предметом. На следующем этапе дети знакомятся с пространственными свойствами предметов при помощи движений рук и глаз. Обучение в школе влияет на развитие способности различать сопоставлять, сравнивать свойства воспринимаемых объектов без каких-либо действий или движений.

Для развития восприятия детей необходимо учить:

- рассматривать объект в определенной последовательности;
- отделять главное от второстепенного;
- при неправильном восприятии материала уточнить, что именно из прежнего опыта мешает его правильному восприятию;
- побуждать обращать внимание на конкретные детали и различные особенности предметов и явлений, сопоставлять и сравнивать их, усматривать различие и сходство, замечать связи и отношения.

Психологическая разминка

Сколько человек
можно найти на
этой картине?



Для самостоятельного развития рационального восприятия целесообразно:

- ясно и четко формулировать цели, выбирать существенную информацию;
- максимально использовать все органы чувств, в первую очередь зрение и слух, а также анализаторы запаха, вкуса, осязания;
- воспринимать информацию, используя уже имеющиеся знания;
- осознать значение информации для практической работы.

*Развитое восприятие помогает усваивать
большой объем информации с меньшей степенью
энергетических затрат.*

5. Роль восприятия в формировании перцептивного образа

Межличностное восприятие или **социальная перцепция** представляет собой сложный процесс восприятия внешних признаков человека, соотнесение их с личностными характеристиками, и интерпретацию на этой основе поступков и поведения.



Механизмы социальной перцепции – способы, посредством которых люди интерпретируют действия, понимают и оценивают другого человека.

К механизмам познания и понимания относятся:

- идентификация,
- эмпатия,
- атракция.

Механизм самопознания в процессе общения - **социальной рефлексия** - способность человека представить, как он воспринимается партнером по общению.

Каузальная атрибуция - универсальный механизм интерпретации мотивов и причин поступков другого человека:

- **личностная,**
- **объективная,**
- **обстоятельствeнная.**

Эффекты межличностного восприятия:

- первичности и новизны;
- ореола;
- проекции;
- стереотипизации.

ИМИДЖ как воспринимаемый и передаваемый образ человека

Имидж — это некий образ, который человек, его «я», представляет миру, своего рода форма **самопрезентации**.

Приоритетные качества составляющие имидж

- В первую группу входят такие природные качества, как коммуникабельность, эмпатичность, рефлексивность и красноречивость.
- Во вторую группу входят характеристики личности как следствие ее образования и воспитания. К ним относятся нравственные ценности, психическое здоровье и способность к межличностному общению.
- К третьей группе следует отнести то, что связано с жизненным и профессиональным опытом личности.



Выводы:

- **Ощущение** – простейший психический процесс, состоящий в отражении отдельных свойств, предметов и явлений, внутренних состояний организма при непосредственном воздействии раздражителей на рецепторы.
Восприятие – целостное отражение предметов, ситуаций и событий.
- **Уровень развития ощущений** у различных людей неодинаков, что объясняется генетическими особенностями человека, а также спецификой его деятельности. Типы индивидуального различия восприятия людей: синтетический и аналитический, объяснительный и описательный, объективный и субъективный.
- В процессе обучения ребенка **развитие восприятия проходит несколько этапов**: становление адекватного образа предмета в процессе манипуляции этим предметом; знакомство с пространственными свойствами предметов при помощи движений рук и глаз; развитие способности различать, сопоставлять, сравнивать свойства воспринимаемых объектов без каких-либо действий или движений.
- **Межличностное восприятие** или **социальная перцепция** представляет собой сложный процесс восприятия внешних признаков человека, соотнесение их с личностными характеристиками, и интерпретацию на этой основе поступков и поведения.

Дополнительно к лекции читать:

Ефимова Н.С. Основы общей психологии.

Стр. 76 -84, 86-99

Ефимова Н.С. Психология общения. Стр. 65-75

Задание

Ефимова Н.С. Основы общей психологии.

Стр. 84, зад.1; стр. 98, зад. 3,4

Ефимова Н.С. Психология общения. Стр. 75, зад. 1,3.



Благодарю за внимание