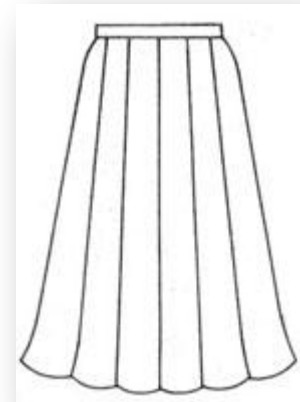
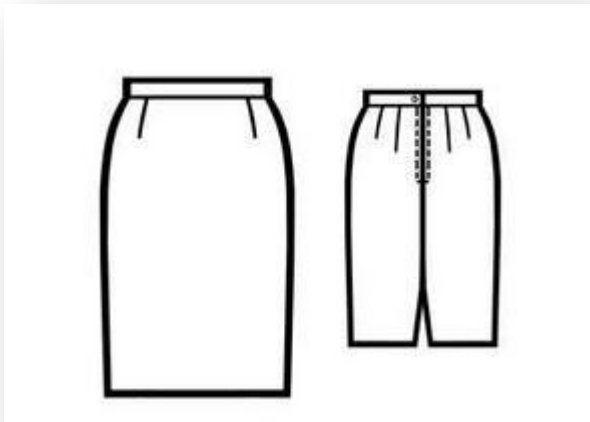


Повторим!

Какие основные виды юбок ты знаешь?

Пряма, коническая, клиньевая



Повторим!

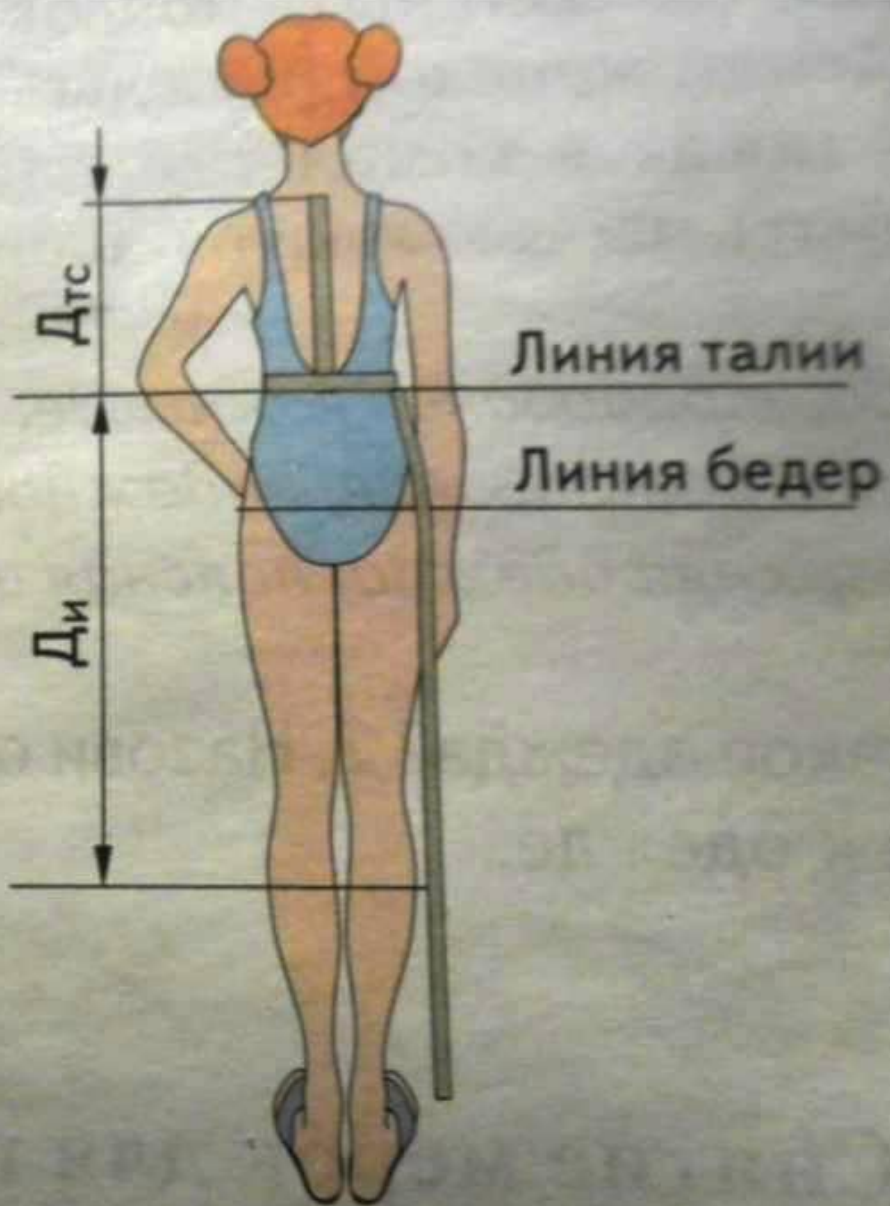
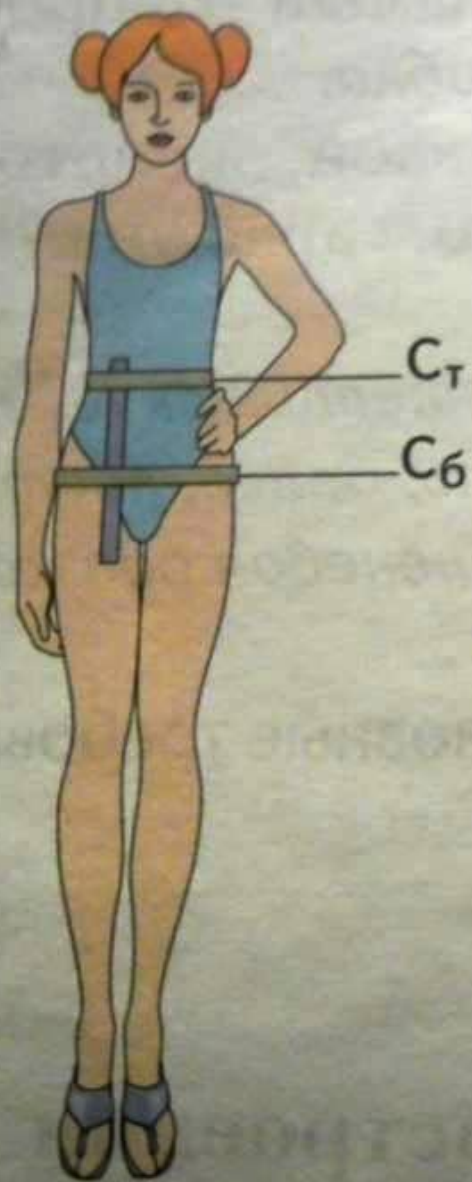
Как называются мерки Ст, Сб, Дтс, Ди?

Ст - Полуобхват талии

Сб - Полуобхват бедер

Дтс - Длина спины до талии

Ди - Длина изделия



Повторим!

Какие мерки записываются в половинном размере, почему?

Ст - Полуобхват талии

Сб - Полуобхват бедер

Дтс - Длина спины до талии

Ди - Длина изделия

РАСКЛАДКА
ВЫКРОЙКИ НА
ТКАНИ.
РАСКРОЙ ЮБКИ.



Определите порядок работы



1. Закрепить выкройку булавками.
2. Дать припуски на швы.
3. Сложить ткань для раскроя (определить лицевую и изнаночную сторону, направление нити основы).
4. Выявить дефекты и обозначить их.
5. Обвести выкройки.
6. Прodeкатировать ткань и проутюжить
7. Разложить выкройки на ткани
8. Раскроить изделие

Виды настила ткани:

Настил в сгиб

Ткань складывают **вдоль, лицевой стороной внутрь**, соединяют края.



Настил в разворот

Ткань раскладывают **во всю ширину, лицевой стороной вниз**, или в **2 слоя, лицевой стороной внутрь**.



Правила раскладки выкройки (лекал) на ткани

- Ткань складывают вдвое (лицевая сторона внутри).
- Раскладывают на ткани крупные детали (полотнища юбки), затем мелкие детали (пояс и др.) в соответствии с направлением НИТИ ОСНОВЫ на выкройке.
- Добивайтесь экономной раскладки выкроек на ткани!

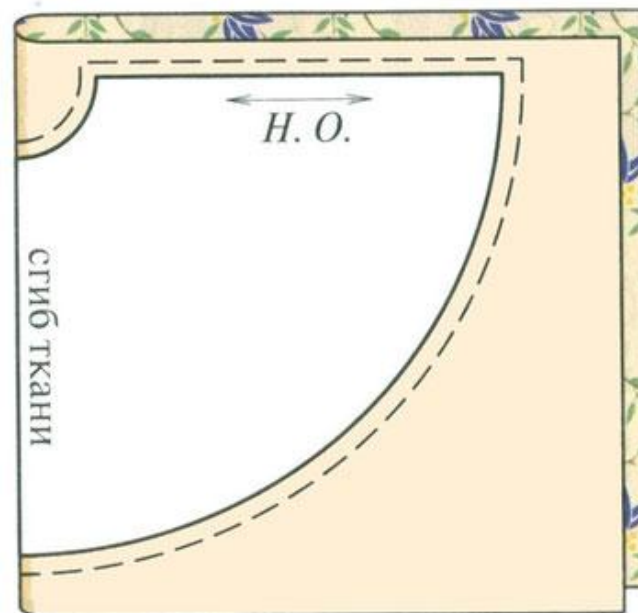


Направление нити основы на выкройке юбки

- В прямых юбках нити основы расположены **вдоль изделия.**
- В основе покроя конических юбок лежит часть круга. **Посередине переда** нить основы располагается **вдоль изделия**, а в остальных местах по-разному.
- Клиньевые юбки состоят из нескольких клиньев. **Нить основы** в таких юбках проходит **по центру каждого клина.**

Правила раскладки выкройки (лекал) на ткани

- К сгибу ткани помещают детали, которые даны на выкройке в половинном размере (например переднее полотнище прямой юбки). После выкраивания у Вас получится цельная деталь.

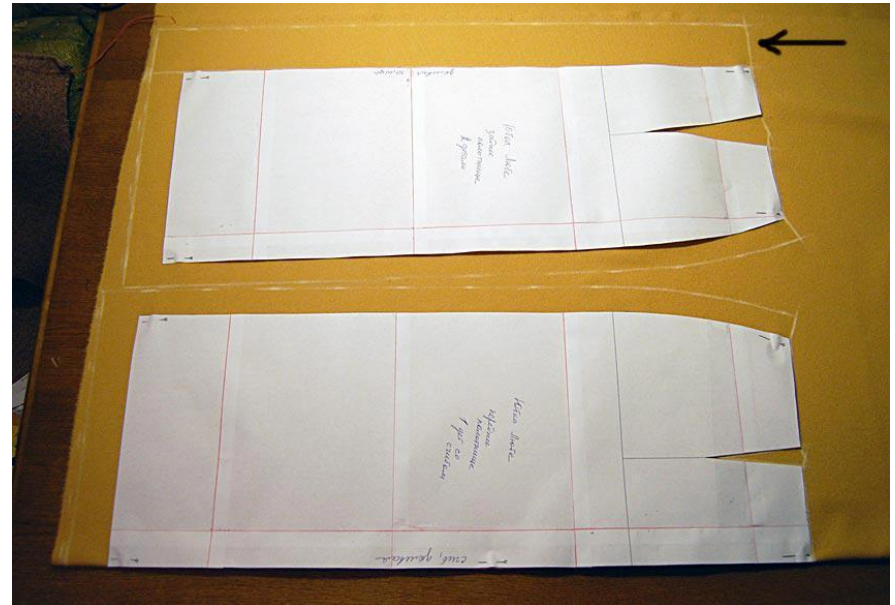


Правила раскладки выкройки (лекал) на ткани

- ❑ Детали прикалывают к ткани булавками, обводят контуры мелом сплошной линией, **размечают вытачки.**
- ❑ Штриховой линией **намечают припуски на ШВЫ:**
 - ✓ по нижним срезам – 30-50 мм
 - ✓ по боковым срезам – 20-30 мм
 - ✓ по верхним срезам – 10 мм
 - ✓ по всем срезам пояса – 10 мм.

Правила раскладки выкройки (лекал) на ткани

- Выкраивают детали по линиям припусков на швы.



Копировальный стежок

- Предназначен для перевода контура деталей на другой слой ткани, т.е. на парную деталь или на симметричную сторону цельной детали (детали со сгибом)

