

# «Вышивка шелковыми лентами».



Выполнила: учитель технологии – Васильева Т.Г.

**Могут руки людей сделать чудо любое;  
И по белому полю могут выткать цветы  
И по синему небу вышить солнце золотое,  
Чтобы стало побольше на земле красоты.**





**Я возьму в руки  
нить и простую  
тряпицу,**

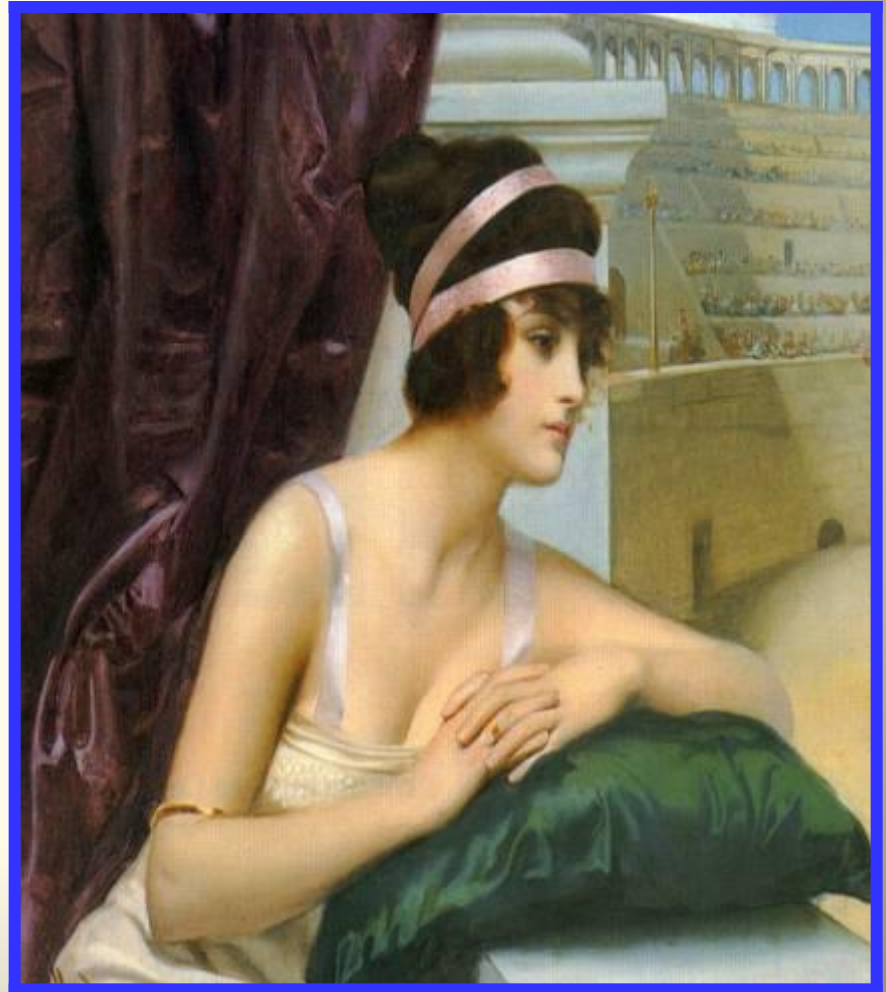
**И немножко  
фантазии и  
мастерства**

**И вышью такое,  
что вам и не  
снится**

**Только чтобы  
жила на земле  
красота!**

# История вышивки атласными лентами.

Ленты впервые нашли свое применение в Древней Греции и Риме, где женщины вырезали полоски из ткани и вплетали в волосы, придавая новую, необычную форму прическе. Затем в Италии ленты стали применяться в украшении мебели и в качестве подвязки для штор.



**Искусство вышивки лентами зародилось в 1446 г. во Франции, когда наиболее широко распространилось производство шелковых ниток. Во времена правления Людовика XI появилась мода на их использование в качестве отделки одежды. В город Лион Людовиком были приглашены ткачи из Италии, занимающиеся разработкой станков по производству шелковых лент. Именно этот город стал считаться центром текстильной промышленности.**



И только в эпоху Рококо вышивка лентами выделилась в отдельный вид рукоделия, заключающийся в выполнении объемного рисунка на ткани. Поначалу шелковыми лентами украшали подолы платьев, а затем узором из лент начали отделывать нижнее белье. Постепенно из Франции навыки вышивки лентами распространились в Англии, а затем и по всему миру.



**Пик развития этого вида рукоделия пришелся на 1870-е гг. В это время вышивку лентами использовали практически везде.**



**Шелковыми лентами украшали не только балльные платья, но и постельное белье, зонты, шляпы и даже обувь.**





**Вышивка лентами пользовалась популярностью, что сам король Людовик XV мог часами пропадать в своей мастерской, выполняя различные узоры на своей одежде. Придворным, слугам и жителям городов и окрестностей было приказано не появляться на улице без хотя бы маленького элемента из шелковой ленты на своей одежде. Самые лучшие работы этого вида искусства, созданные при помощи лент и иглы, хранятся в различных музеях мира.**



Версаль – резиденция короля – солнца.





После Второй мировой войны произошел спад развития этого вида рукоделия. Но спустя несколько лет оно постепенно возродилось. В настоящее время искусство вышивки лентами распространено не так широко, как в прошлом, но все же остается очень популярным видом рукоделия. Часто можно встретить необычной красоты картины, выполненные руками мастеров. Технология выполнения вышивки лентами сильно не изменилась. В качестве материала для изготовления лент используется не только шелк, но и атлас, муар, хлопок и множество других тканей.



**Со времен пышных балов ленты ассоциируются с праздником, торжеством. Не случайно машины для свадебного кортежа принято украшать лентами разных цветов, а также отделять ими кроватку новорожденного ребенка.**

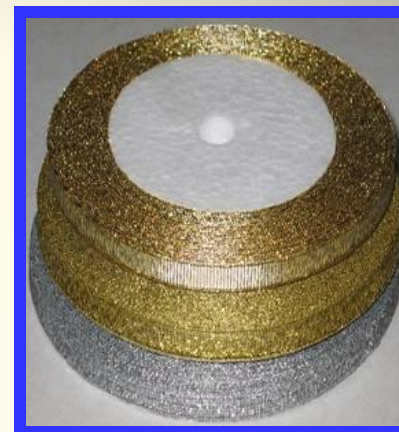


# Материалы и инструменты, используемые для вышивки лентами.

Ленты:



Декоративные ленты



фактурные ленты



Декоративная лента



Синтетическая - двухцветная



органза

**Ткань** - Для основы при вышивке лентой можно использовать самые разнообразные ткани:

- Хлопковые: рогожка, батист, плис, муслин, сатин.
- Льняные: суровое полотно, тонкое полотно, грубая холстина.
- Шелковые: шифон, чесуча, капрон, панбархат.
- Шерстяные: креп, твид, джерси.



**Ткань для вышивки лентами должна быть настолько прочной, чтобы на ней надежно удерживались стежки, и эластичной, чтобы сквозь нее легко проходила лента.**

**Пяльцы** – круглые, квадратные, прямоугольные, настольные пяльцы со струбциной.

Для вышивания атласными лентами надо туго натянуть ткань на пяльцах, что позволит естественным образом облегчить процесс вышивания, стежки лягутся ровно, и не стягивают ткань.



- Иглы – крюил, синель, гобеленовые (тонкие – для лёгких тканей и толстые – для плотных. При шитье шёлковой лентой используются острые иглы, ведь они должны свободно входить в ткань, не образуя при этом затяжек. Ушко у иглы должно быть удлинённым, чтобы можно было легко вдеть ленту и она, не скручиваясь, скользила по нему. Таким образом можно избежать вероятных разрывов);

- Ножницы;

- Вышивальные нитки (мулине) и швейные нитки, которые, в свою очередь, требуются для создания основы (контура) некоторых швов и для закрепления ленты на изнанке в конце работы.

- Для украшения и придания вышивке особого изящества применяются различные бусины и бисер.





# *Основные виды стежков*

**В вышивке атласными лентами  
применяются многие виды ручных  
стежков:**

- Прямой
- Стебельчатый
- Тамбурный
- Крест
- Французский узелок
- Петельки
- Колониальный узелок



# **Общие правила работы с лентами**

- Для работы отрезаем кусок ленты длиной 45 - 50см, более длинная лента может обтрепываться.
- Чтобы лента легко проходила в игольное ушко, ее кончик надо срезать под углом 45 градусов.
- Длина стежка должна превышать ширину используемой ленты, тогда она не будет скручиваться.
- Выводя ленту на изнанку, следите за тем, чтобы не проткнуть иглой уже вышитые участки, т.е. не попадайте лентой в ленту.
- Не тяните ленту по изнанке от одного участка до другого, почаще закрепляйте ленту.
- Закреплять ленту нужно на изнаночной стороне ткани швейной ниткой, прокладывая стежки за вышитыми деталями, чтобы их не было видно с лица.
- Желательно готовый мотив не стирать и не гладить. Но если это необходимо, то утюжьте с изнанки, стараясь не заходить утюгом на заполненные вышивкой области. Помявшуюся вышивку сбрызните водой, и ленточки расправятся

# Правила безопасности при работе иглой, булавками и ножницами.

## Иглы и булавки

1. Иглы хранить в подушечке или игольнице, обвив их ниткой. Булавки хранить в коробке с плотно закрывающейся крышкой.
2. Сломанную иглу не бросать, а положить в специально отведенную для этого коробку.
3. Знать количество иголок, булавок, взятых для работы. В конце работы проверить их наличие.
4. Во время работы иголки и булавки вкалывать в подушечку, нельзя брать в рот, не вкалывать в одежду, мягкие предметы, стены, занавески, не оставлять иголку в изделии.
5. Не шить ржавой иглой. Она плохо проходит в ткань, оставляет пятна и может сломаться.
6. Прикреплять выкройки к ткани острыми концами булавок в направлении от себя, чтобы при движении рук вперед или в стороны не наколоться.

## Ножницы

1. Ножницы хранить в определенном месте - в подставке или рабочей коробке.
2. Класть ножницы сомкнутыми лезвиями от работающего; передавая, держать их за сомкнутые лезвия.
3. Работать хорошо отрегулированными и заточенными ножницами.
4. Не оставлять ножницы раскрытыми лезвиями.
5. Следить за движением и положением лезвий во время работы.
6. Использовать ножницы только по назначению.

# Цветовой круг

При подборе ниток необходимо учитывать сочетания цветов, а также влияние их друг на друга.

**Хорошо сочетаются:**

**красный** — с черным, желтым,

серым, оранжевым, синим, белым

**синий** — с серым, голубым, бежевым

желтым, розовым, золотистым, коричневым

**желтый** — с коричневым, черным, красным, оранжевым, серым,

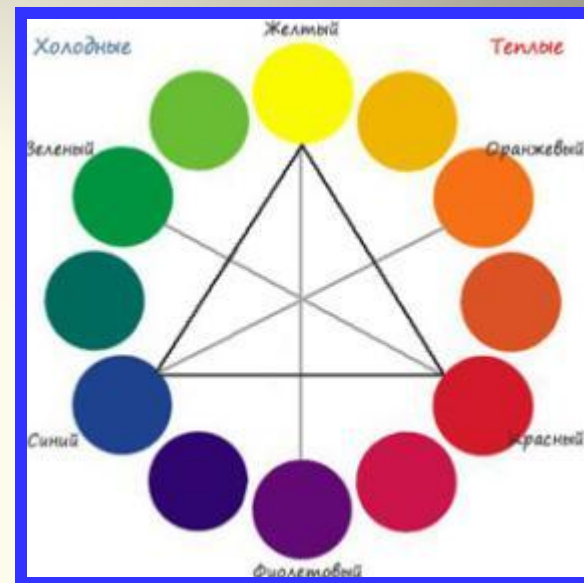
голубым, синим, фиолетовым

**зеленый** — с темно-желтым, салатным, желтым, оранжевым,

коричневым, черным

**фиолетовый** — с сиреневым, бежевым, розовым, серым, желтым,

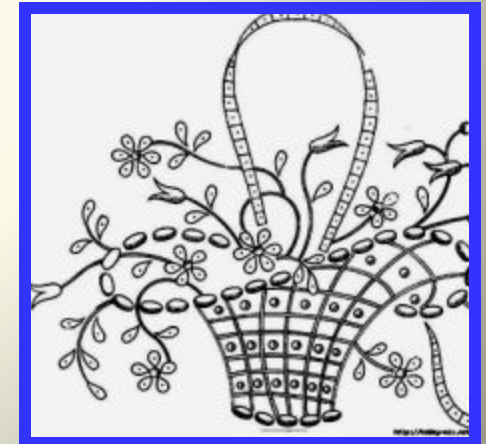
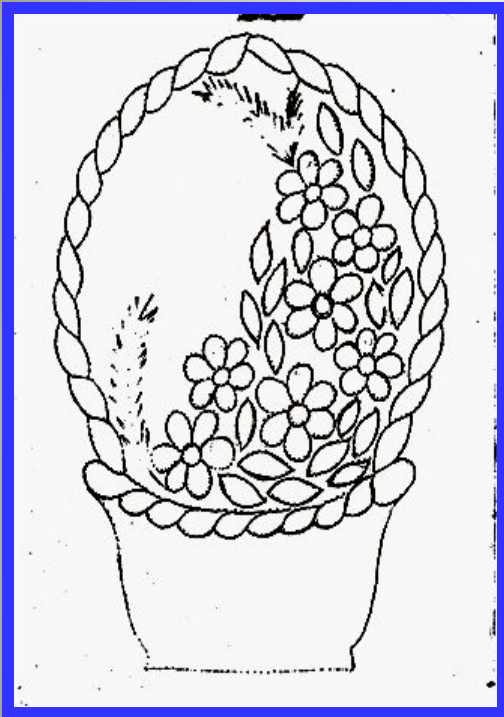
золотистым, черным



# Рисунки для вышивки

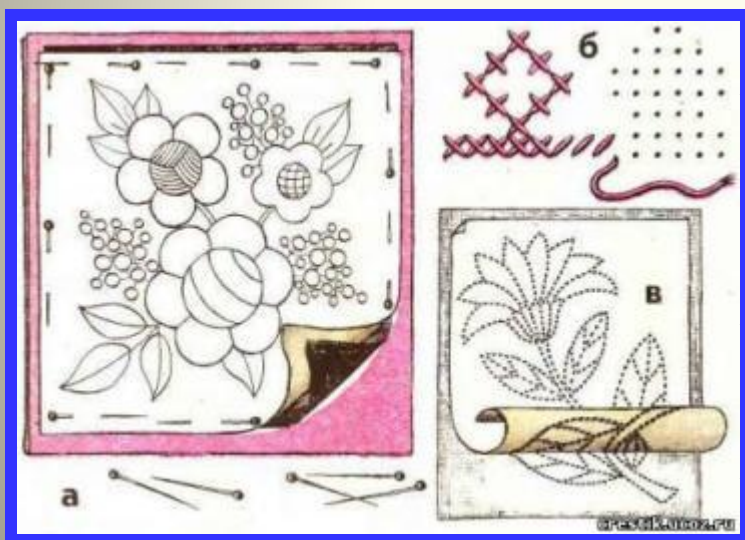
**Композиция** – это умение красиво и правильно расположить фрагменты или детали рисунка.

**Ритм рисунка.** Это определенное чередование деталей.



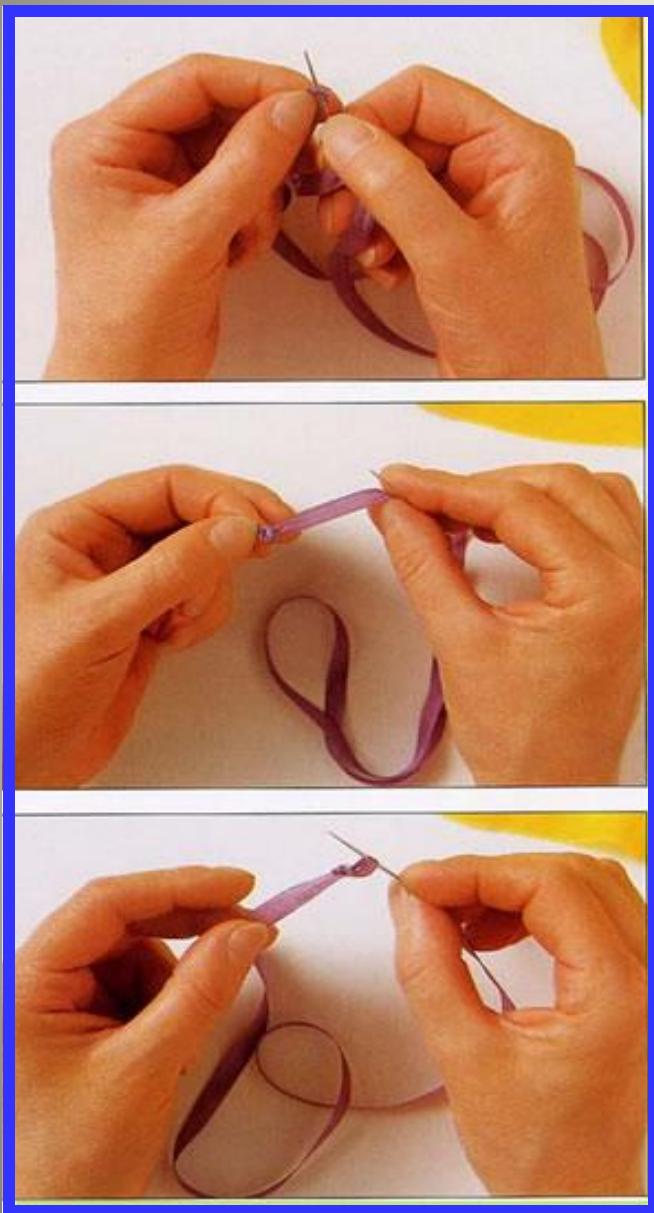
# Перевод рисунка на ткань

Перечислим основные способы перенесения рисунка на ткань. А также узнаем о декоративных инструментах и приспособлениях, используемых в вышивке лентами.



- ❖ при помощи кальки и копировальной бумаги
- ❖ на просвет, через стекло
- ❖ способом в «припорох»

# Приемы работы.



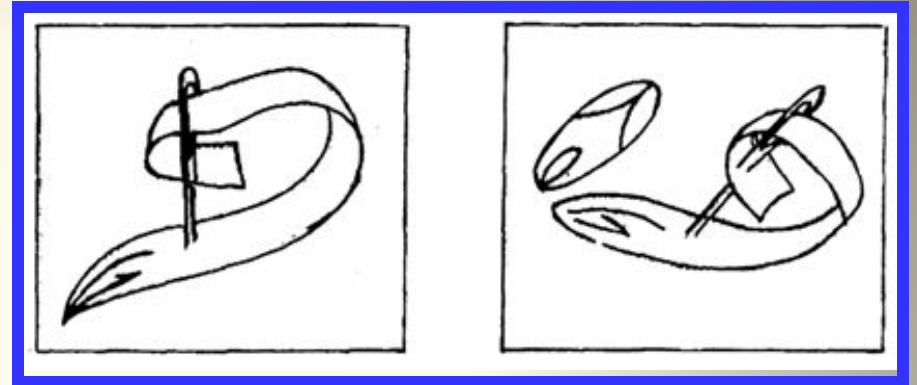
## Продевание ленты в иглу и завязывание узелка.

Чтобы начать работу, возьмите ленту длиной 50 сантиметров, вставьте её в иглу, подогните кончик на несколько миллиметров и вколите иголку по центру.

Придерживая ленту одной рукой и подтягивая другой, завяжите узелок.

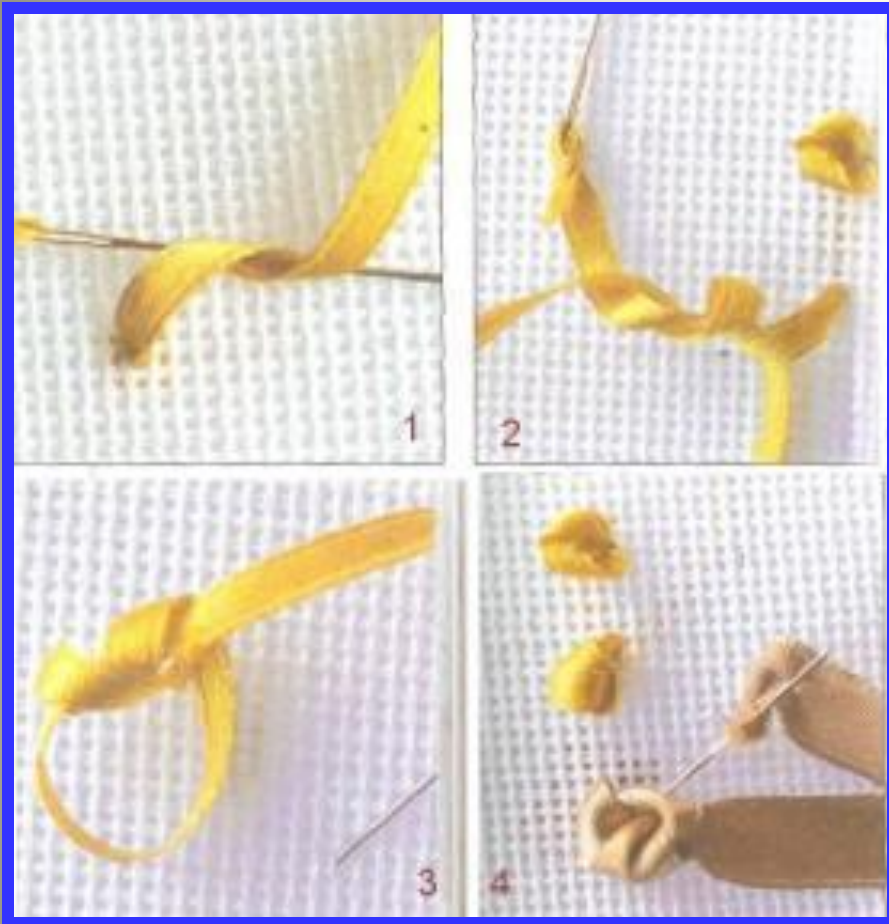
Завязанный таким образом узел называется плоским. В отличие от традиционного, он не увеличивает толщину вышивки.

# Ленточный стежок

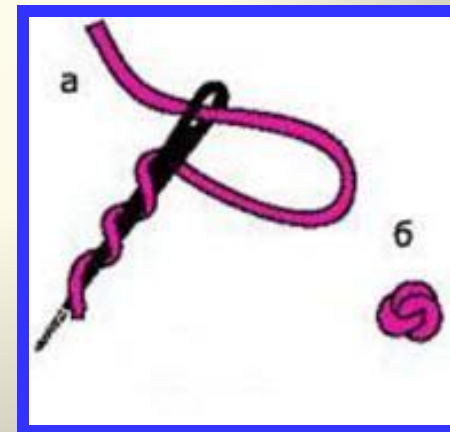




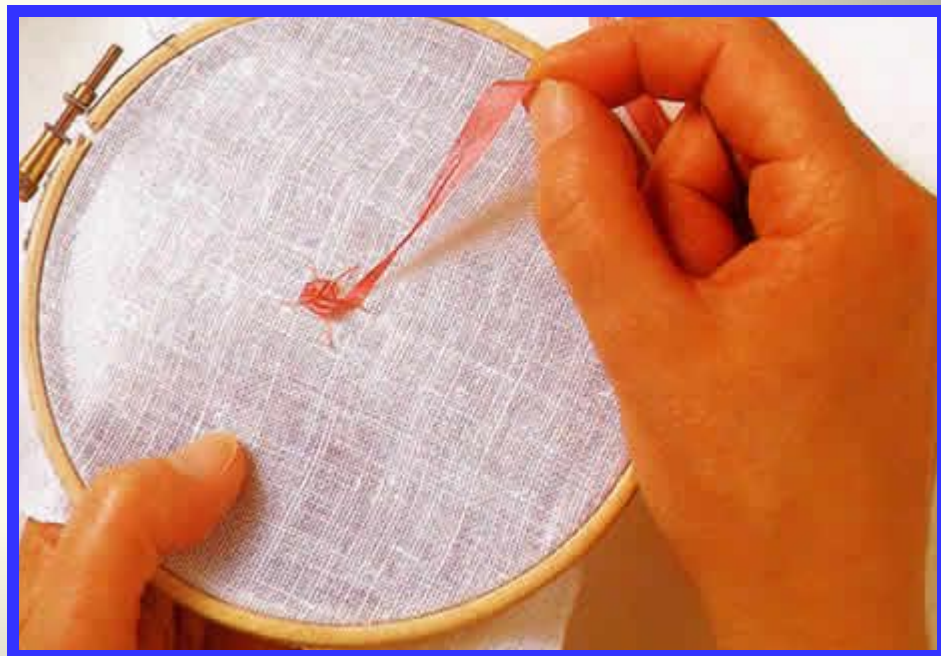
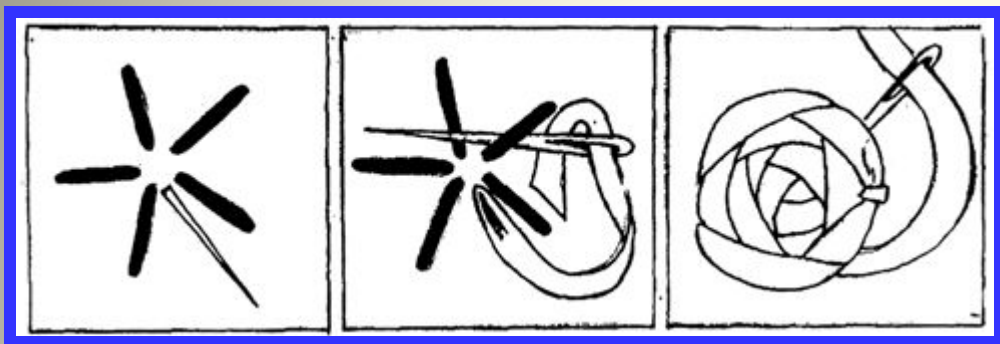
# Шов “французский узелок”



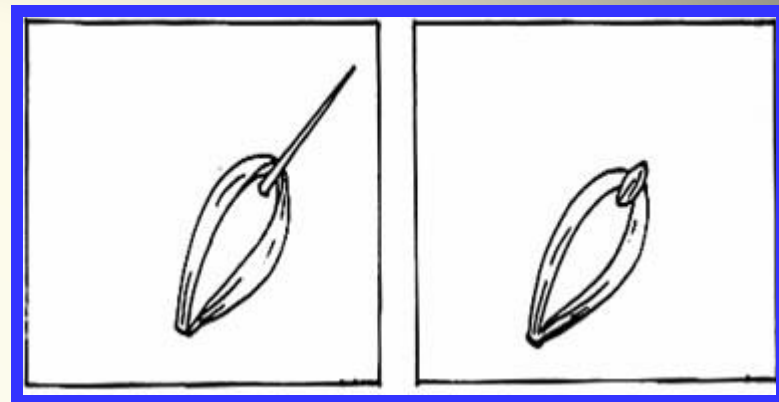
**Выглядит он очень эффектно. Как любые вышитые узелки образует оригинальную фактурную поверхность. Его можно применять для выполнения некоторых элементов вышивки, для подчеркивания каких-то деталей – серединки цветов, бутоны розочек, глаза животных и людей и т.д.**



# Роза «паутинка»



# Шов «петля вприкреп»



# Требования к качеству

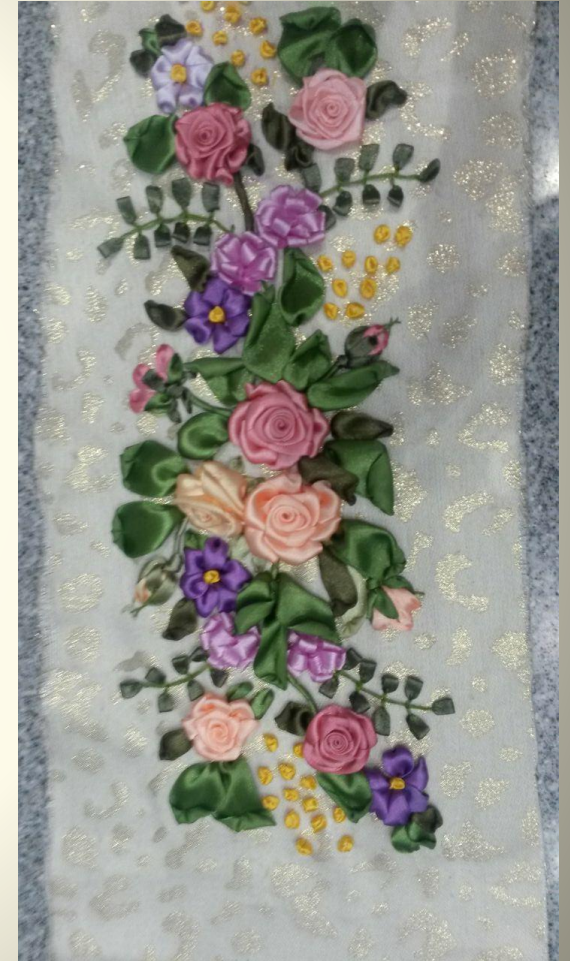
- ❖ **Правильное выполнение трудовых приемов**
- ❖ **Самостоятельность при выполнении работы**
- ❖ **Правильное построение композиции рисунка**
- ❖ **Гармония цветового сочетания**
- ❖ **Соблюдение правил техники безопасности**
- ❖ **Правильная организации рабочего места**



# Вышиваем цветы



# Вышиваем цветы



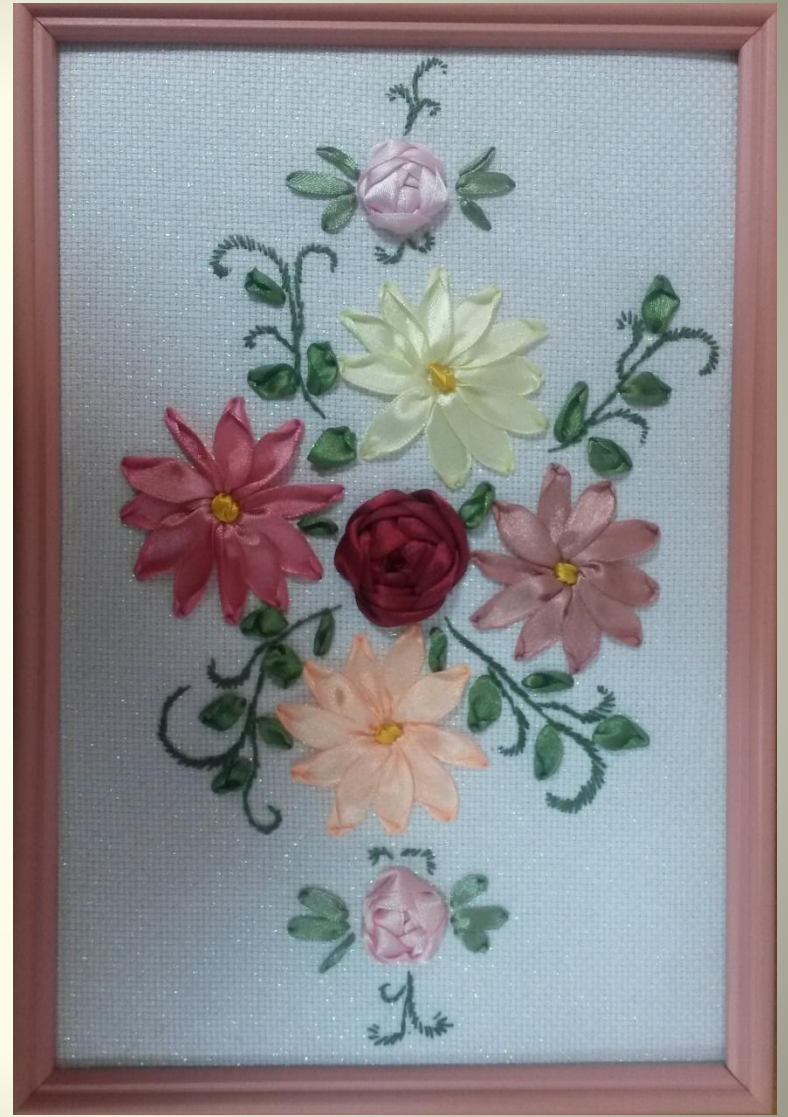
# Вышиваем цветы



# Работы учащихся вышитые лентами







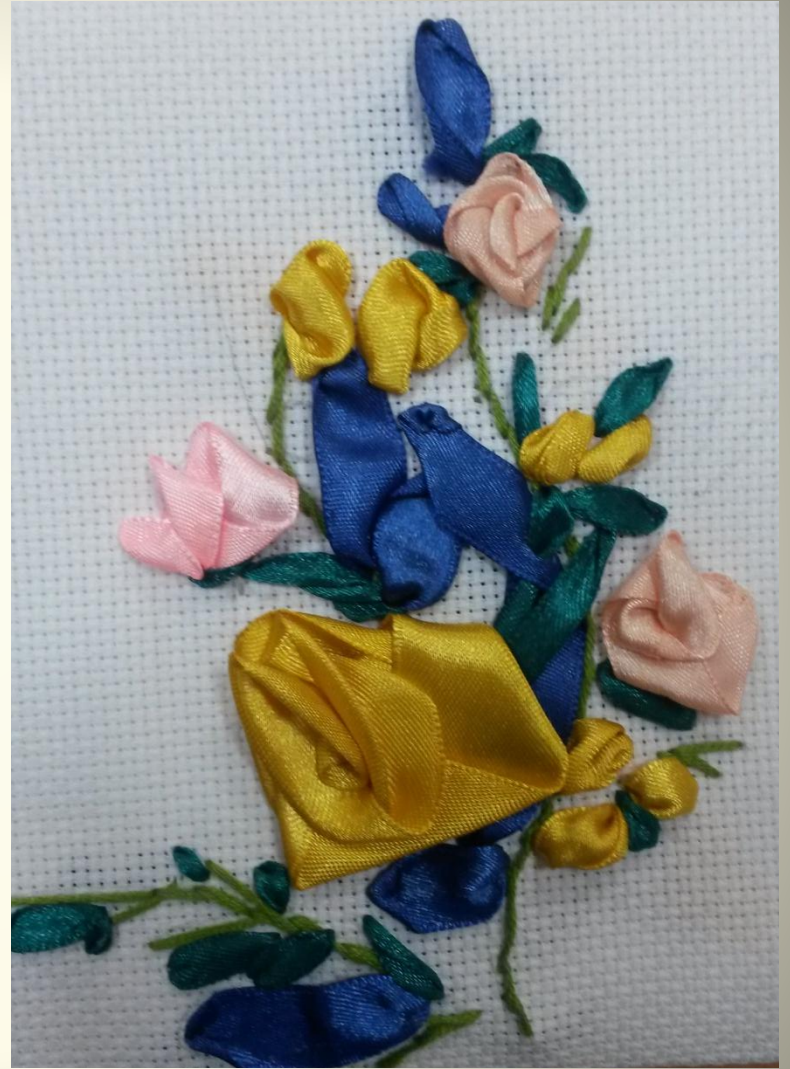












































**Мудрец сказал ведь  
неспроста,  
Что мир спасает  
красота.**

**Чем век свой, маяться,  
в безделье,  
Займитесь лучше  
рукодельем!**

**Спасибо за внимание.**

**Творческих вам  
успехов!**