

Передумови зародження та становлення оподаткування в стародавньому рабовласницькому суспільстві .

Виконав студент
групи МСБі-15-2
Лотков Вадим



Виникнення податків своїм корінням йде в глибоку давнину, в часи формування суспільства та виникнення суспільних



Податкові системи пройшли тривалий шлях розвитку, в якому вони утверджуються як головний інструмент держави .

Отже, розрізняють такі передумови виникнення

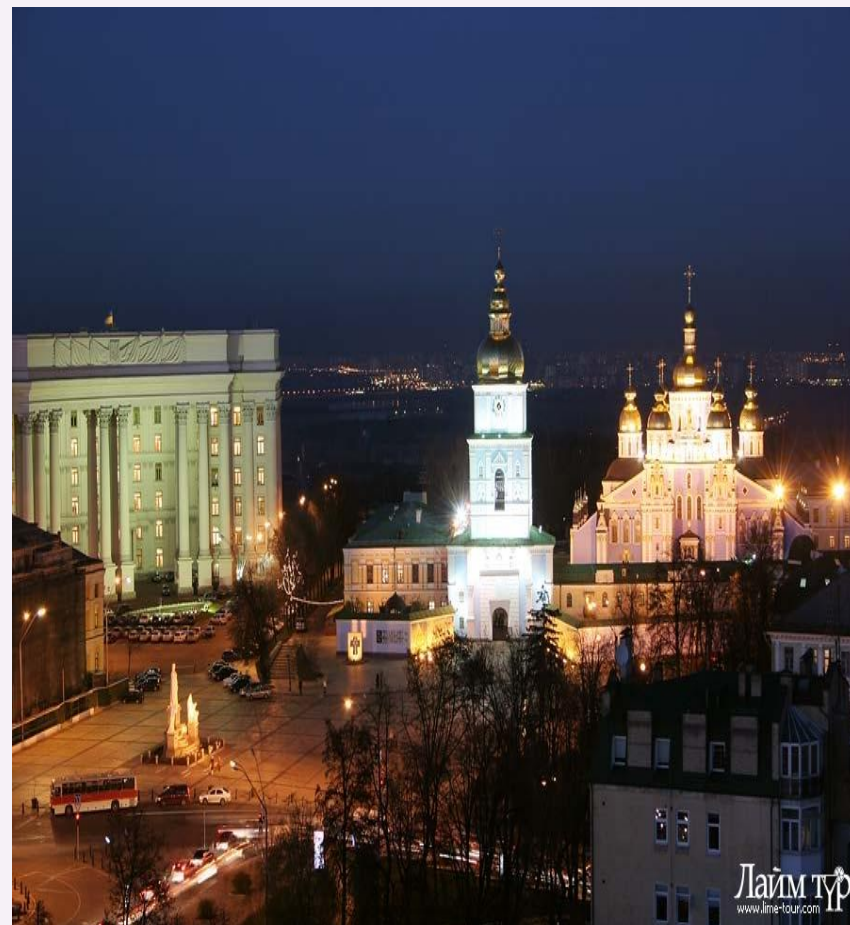
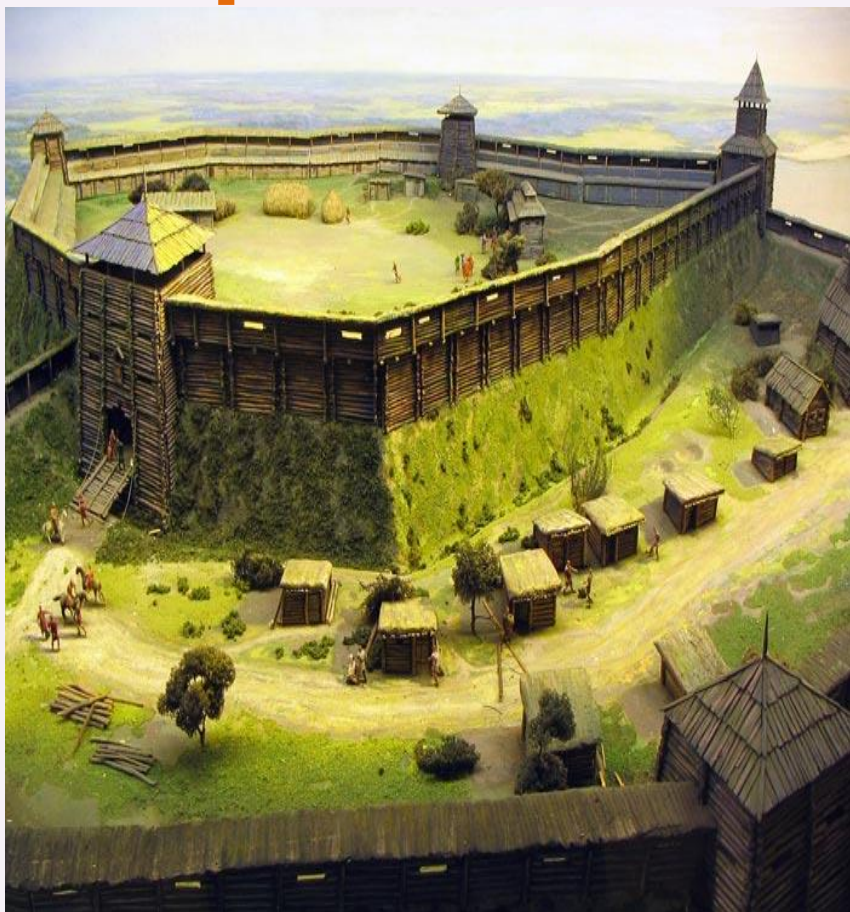
Податків:
Перехід від натурального



до грошового



Зародження та формування держави



Військові витрати



Фінансові погляди в стародавніх державах базувалися, в основному, на релігійних уявленнях.



Податки мали форму

- жертвоприношення
- натуральних зборів продовольства
- фуражу
- спорядження для армій
- деяких повинностей



Але з розвитком товарно-грошових відносин з'явилися також і грошові податки.

Подать -це простіша форма прямого податку, який стягувався в різних сумах незалежно від розміру прибутку чи майна.



Таким чином можна сказати,
що в основній своїй масі
стародавні держави
отримували кошти для
вирішення своїх питань
та потреб
за рахунок надходжень та
державних податей, різних
повинностей населення,
військової здобичі,
контрибуцій і т.ін



Особливості оподаткування в Стародавньому Єгипті.

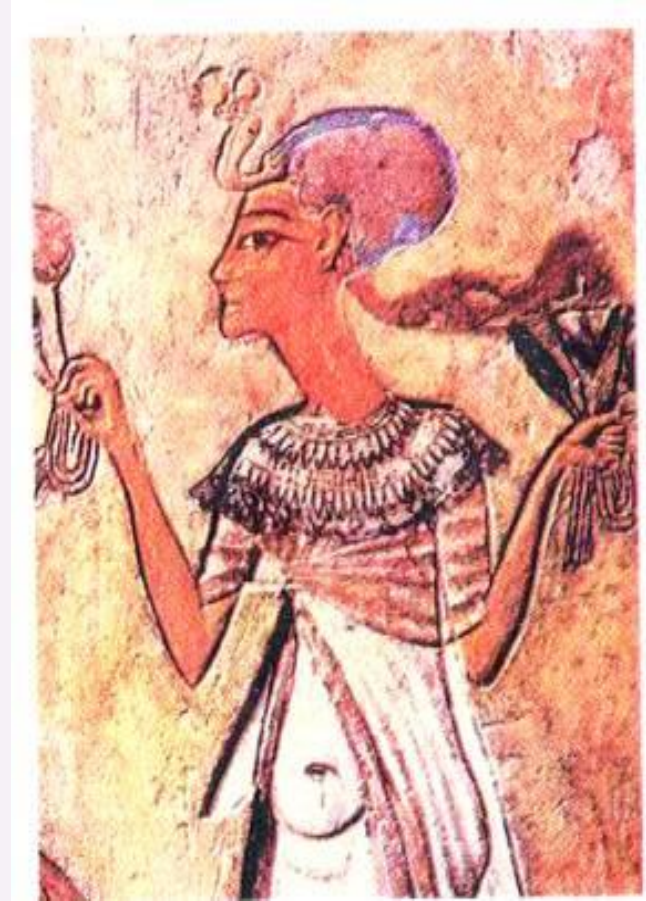
Весь тягар платежів в Стародавньому Єгипті лягав на землеробів:

оброк за землю

(хлібом, рибою, худобою).

данина

(платили підкорені народи).

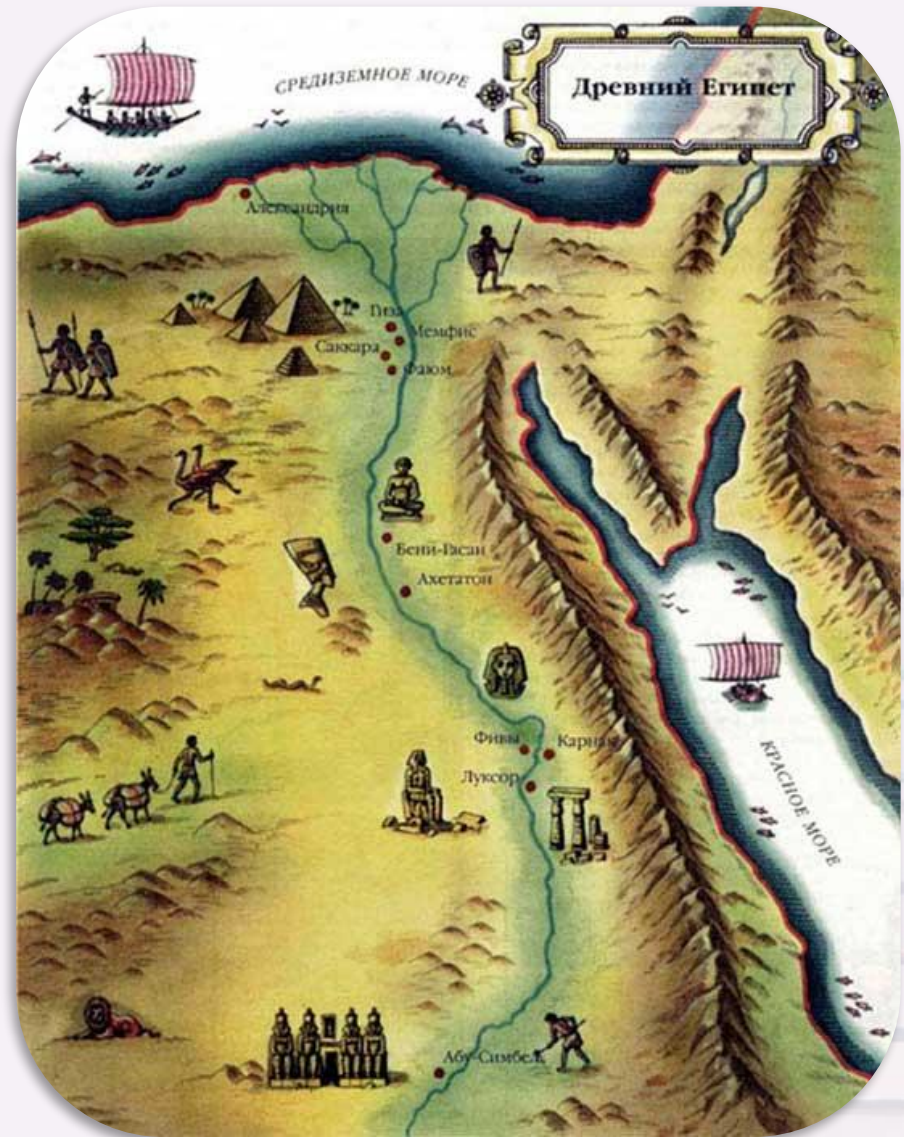


Тобто у Старадавньому Єгипті податкова система була достатньо розгалуженою. Частина податків надходила грішми, інша- натурою.



Стародавній Єгипет

- В найдавніші часи в Єгипті стягувався земельний податок, при цьому він досяг значного розвитку і відрізнявся високою точністю.
- Общинники (землероби)- основна маса платників податків, вони працювали на землі від світанку до сутінок. Кожен селянин мав у користуванні наділ землі, за який сплачував державну ренту. Інші селяни були прикріплені до землі, що була пожалувана царем храмам, сановникам або воїнам. Вони повинні були крім сплати податку віддавати частину врожаю храмам чи певним особам (від $\frac{1}{3}$ до $\frac{5}{6}$ врожаю).
- Фараон в Єгипті являв собою божество на землі, тому її третина належала йому. Вся інша земля порівну ділилася між жрецькими та землеробами. Жреці являли собою привілейований шар, тому вони не сплачували оброк (повинності).
- Весь тягар платежів в Стародавньому Єгипті лягав на землеробів. Різноманітні повинності (особисті, натуральні), оброк за землю платились хлібом, рибою, худобою. Крім цього, прибутки держави склались з данини, що сплачувалась підкореними народами. Тобто у Стародавньому Єгипті податкова система була достатньо розгалуженою. Частина податків надходила грошми, інша- натурою. Практично всі галузі господарства оподатковувалися (прямими та непрямими податками): ввіз та вивіз товарів, продаж, купівля, угоди та комерційні договори. Існував також податок на худобу, будівлю гробові, мостів, подвійний податок на чоловіків



Стародавня Персія

Бідданими платилися фіксовані податки, виконувалися різноманітні обов'язки.



Стародавня Персія

Період найбільшої могутності Персії відноситься до VI- IV ст. до н.е. Правителі тієї епохи-Ксеркс, Дарій підкорили Парфію, Єгипет, Мідію ,Вавилон ,Вірменію,ряд грецьких міст.
Ці царі зуміли придушити опозицію, утвердити сильну централізовану владу, всі піддані були зобов'язані платити фіксовані податки і нести обов'язки.



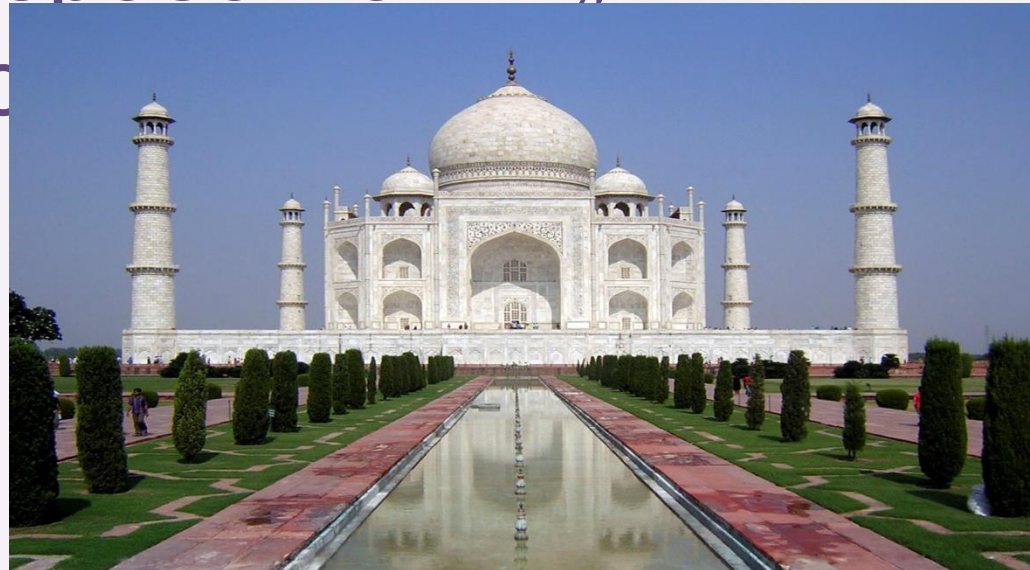
Стародавній Вавилон.

- В Стародавньому Вавилоні, наприклад, великі царсько-храмові господарства існували разом з обособленим общинним господарством основою якого була праця вільних общинників землеробів(селян), які сплачували ренту - податок державі. Общинники-землероби становили основну масу оподаткованого населення, яке експлуатувала деспотична держава. Це був їхній обов'язок.
- За часів Хаммурапі був введений єдиний податок -десятина. Можливо ,саме це стабілізувало становище в країні.



Податки Стародавньої Індії

Цар стягував податки з підданих селян, оскільки забезпечував їхню «охорону і захист». Брахмани звільнялись від податків та повинностей. «Вайшії» (займалися ремеслом, землеробством...), сплачували основні податки.



Стародавня Індія.

Цар, як суверенний правитель, стягував податки з підданих, у тому числі й селян, оскільки забезпечував їхню «охорону і захист». Брахмани звільнялись від податків та повинностей. Третя варна - «Вайшії» (займалися ремеслом, землеробством, торгівлею, скотарством), сплачували основну масу податків і податей. В період IV - III ст. до н.е. одним з правових джерел був трактат «Артхашастра», який містив збір настанов і практичних рекомендацій стосовно політики, фінансів, судової діяльності, збирання податків.

В трактаті «Артхашастра» вказується: «Розподілити тимчасово або на все життя ділянки землі серед найнижчого стану і рабів, а вони отримавши землю, повинні відпрацьовувати борг все життя у вигляді податків». Податі із селян правителю становили половину їхнього врожаю. Пізніше здійснюється правове закріплення податку в законах Ману: «Цареві належала шоста частина врожаю, як своєрідна винагорода за «охорону і захист підданих»».



Стародавній Китай.

Сплачувалися такі види податків :
подушний податок з 15-ти річного віку
натуральний податок з общин
грошовий податок з одиниці площі землі.



СТАРОДАВНІЙ КИТАЙ.

Ремісники, землероби, крамарі, торговці становили основну частину податного населення. Їм заборонялось покидати місце свого проживання.

Спочатку податок складав 1/3 і більше врожаю. Подушний податок брався з кожного, хто досяг 15-ти річного віку.

Пізніше існував натуральний податок з общин. Вісім полів перебувало у приватному користуванні, дев'яте - в центрі, оброблялось спільно, урожай з нього йшов Вану (царю). Це було регулярне і своєчасне находження в скарбницю. Цей податок не був обтяжливим для селян, меншим ніж десятина.

Система «колодязних полів», за якою податок стягувався натурою, з часом перестала задовольняти владу. Замість неї поступово став вводиться грошовий податок з одиниці площі землі. Пізніше його почали стягувати з кожної сім'ї. Нове оподаткування утверджувалось протягом декількох століть (з VI по III ст. до н.е.).

За реформами Шан-Яна, якщо в сім'ї було двоє синів, які не розділили батьківське майно, то з них стягувався подвійний податок - це знищило родову общину.

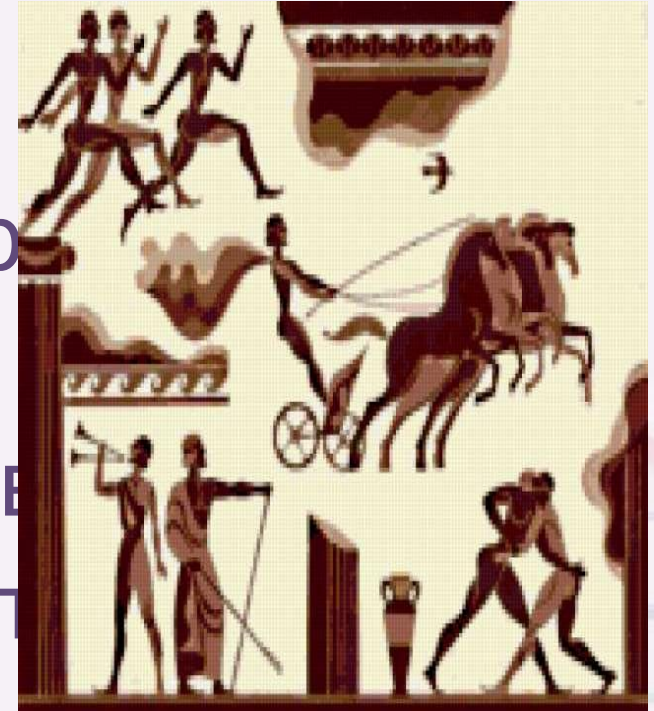
Якщо раніше сім'я виплачувала державній скарбниці 1/10 частку врожаю, то тепер податок став стягуватись з урахуванням кількості землі. Державна скарбниця отримала регулярний прибуток, а втрати від посухи або повені перекладались на плечі власника землі. Тобто державна скарбниця отримала регулярний прибуток- фіксований податок (IV - III ст. до н.е.).

Для регулювання економіки автори трактату «Гуань - Цзи» рекомендують замінити прямі податки на залізо і сіль, непрямими, та поширити податки на всі товари, які виробляються з їх використанням.

Стародавня Греція

Види податків :

- майновий податок (ейсфос)
- податок для іноземців
- подушний податок з рабів
- експортні та імпорتنі мита
- ринкові збори
- державний податок у розмірі $1/10$ частини прибутків



Стародавня Греція

Джерелом державних прибутків були :
прибутки від рабської праці,
добровільні внески і податки. Прибутки
держави поділялися на звичайні і
надзвичайні . Звичайні : монополії, регалії,
конфісковане майно, мито і добровільні
внески. Основою надзвичайних прибутків
були податі й займи . Подать, покладена
на все майно засновувалась на
попередньо зробленій оцінці, яка
здійснювалась під присягою самим
платником .

Існував також майновий податок (ейсфора), податок для іноземців, подушний податок з рабів, експортні та імпортні мита, ринкові збори та ін.

За часів правління Пісістрата вперше було введено державний податок у розмірі 1/10 частини прибутків. Це давало змогу концентрувати і витратити кошти на утримання армії, апарату управління, будівництва укріплень навколо поселень, будівництва храмів, водопроводів, доріг та на інші громадські цілі.

В той же час були серйозні протидії прямому оподаткуванню. В Афінах, наприклад, вважалось, що вільний громадянин не повинен сплачувати прямих податків. Інша справа - добровільні внески. Але коли виникали великі витрати, то народні збори встановлювали податки.



Стародавня Спарта.

Для спартанців теж існував особливий податок у вигляді щомісячного натурального внеску в общину.

Ілоти половину врожаю віддавали як натуральний податок.

Землю в Спарті мали також періеки - ремісники, торговці.

Вони також сплачували по



Стародавній Рим

Обкладання даниною, зборами як підкорених народів, держав, так і власного населення правителями держави мало хаотичний характер і залежало здебільшого від особистих уподобань правителя.

Відсутність системності у збиранні надходжень до казни, а також відповідних юридичних норм сприядало зловживанням збирачів рі



Стародавній Рим

- В Стародавньому Римі мали поширення так звані трибутні податі (tributum - лат. - податок), які ділилися на трибут громадян і трибут провінціалів. Громадянський трибут поширювався тільки на римських громадян. В республіканський період ця подать стягувалась з усієї вартості майна, в імперський період складалися цензові списки, куди заносилися: нерухоме майно, раби, земельні наділи. Провінційний трибут стягувався з підкорених територій. Громадянський трибут був результатом правового обов'язку античного громадянина приходити на допомогу суспільству з усім своїм майном у випадку потреби.
- Взагалі багато ознак сучасної держави зародилось в Стародавньому Римі. Простежимо за розвитком в Римі податкової системи.
- В мирний час грошових податків громадяни не сплачували. Витрати на управління містом і державою були мінімальними, тому що виборні магістрати виконували свої обов'язки безкоштовно, навіть витрачаючи свої кошти. Це було почесно. Основною статтею витрат було будівництво громадських будівель. Ці витрати зазвичай покривались земельною орендою. Але в військовий час громадяни Риму оподатковувалися у відповідності зі своїми прибутками.
- В IV - III ст. до н. е. Римська держава розросталась, завойовуючи нові території. Відбувалися зміни і в податковій системі. В завойованих землях вводилися місцеві податки та повинності. Як і в Римі, їх розмір залежав від розміру майна громадян. Визначення суми податку відбувалося кожні 5 років. Римські громадяни, які мешкали поза межами Риму, сплачували податки, як державні, так і місцеві.
- У випадку успішних війн, податки зменшувалися, а часом відмінялися зовсім. Необхідні кошти забезпечувалися контрибуцією з завойованих земель. Місцеві ж податки з тих, хто жив поза Римом, стягувались регулярно.
- Пізніше Рим переріс в імперію, до складу якої входили провінції. Мешканці провінцій були підданими імперії, але не користувалися правами громадян. Вони повинні були сплачувати податки, що свідчило про їх залежне становище. Єдиною податковою системою не існувало. Ті міста і землі, які чинили найбільший опір римським легіонам, після завоювання обкладались більш високими податками. Крім того римська адміністрація дуже часто зберігала систему оподаткування, яка склалася в даній місцевості до завоювання. Змінювався лише напрямок використання зібраних коштів. Так, наприклад, було в Сицилії, коли вона в 227 р. до н. е. стала провінцією Риму. Головним джерелом прибутків в римських провінціях був земельний податок. В середньому його ставка складала 1/10 прибутків із земельного наділу, хоча використовувалися і особливі форми оподаткування, наприклад, податок на кількість фруктових дерев, включаючи і виноградні лози. Оподатковувалась і інша власність: нерухоме майно, живий інвентар (раби, худоба), коштовності. Кожен житель провінції повинен був сплачувати єдину для всіх подушну подать.
- Існували і непрямі податки, такі як податок з обороту по ставці
- 1%, особливий податок з обороту за торгівлю рабами - 4% і податок на звільнення рабів - 5% від їх вартості (ціни). У 6 р. н. е. імператор Октавіан Август ввів податок на спадщину - 5%. Податком зі спадщини оподатковувалися лише громадяни Риму. Податок мав цільовий характер. Одержані кошти направлялись на пенсійне утримання професійних воїнів.

якщо ви дієте порушено
правила, вас штрафують; якщо ви
дієте по правилах, вас
оподатковують".- Лоуренс Дж.
Пітер



Список використаних літературних джерел

- Бостан Л.М., Бостан С.К. Держава і право епохи станово-кастового суспільства. Навчальний посібник. - Запоріжжя, 2000.
- Бостан Л.М., Бостан С.К. Історія держави і права зарубіжних країн. Навч. посібник. – К., 2004.
- Бродський Р.М., Енольський З.А. Нова історія країн Азії та Африки. - К., 1979.
- Жидков О.А. История государства и права стран Латинской Америки. - М., 1967.
- Исаев И.А. История государства и права России. - М, 1993.
- Катрич В.М. Держава і права Стародавнього Риму. - К., 1974.
- Катрич В.М. Історія рабовласницької держави та права Стародавньої Греції. -К., 1969.
- Ливанцев К.Е. История буржуазного государства и права. - Л., 1986.
- Макарчук В.С. Загальна історія держави і права зарубіжних країн. - К., 2004.
- Макарчук В.С. Основи римського приватного права. - К., 2003.