

Раннее Возрождение. Скульптура.

**РАБОТУ ВЫПОЛНИЛИ: Груба Е., Ломоносова И., Чистяков Д.
Гр. ИБ-141**



Особенности скульптуры Раннего Возрождения

- Главный мотив — ориентация на античные образцы и любование человеческой личностью.
- Достижения:
- Возрождение самостоятельно стоящей круглой скульптуры (Донателло).
- Создание конного монумента (Донателло, Верроккьо).
- Связь скульптуры и городской среды (Донателло, Верроккьо).
- Перспектива в скульптуре (Брунеллески и Гиберти).
- Реалистичность и живописность скульптурных портретов.
- Единодушие в отрицательном отношении к средневековому искусству — как к византийской манере, так и к готике.
- Скульптура эпохи Возрождения вновь обретает самостоятельное значение. Как равноправный компонент она входит в архитектурные ансамбли на основе содружества, но не подчинения архитектуре.
- Освобождаясь от сковывающего ее религиозно-мистического содержания, она обращается к жизни, к реальным образам действительности, человеку. Наряду с сохраняющими свое значение образами христианской мифологии и античности

Лоренцо Гиберти (1378—1455)

- Посвятил себя скульптуре после 1401 г., когда вышел победителем против Брунеллески в конкурсе на лучший рельеф для новых бронзовых дверей баптистерия во Флоренции.
- Переходная стадия от скульптуры треченто, в основе своей носящей готический характер, к новому, реалистическому искусству 15 века наиболее наглядно выразилась в его творчестве.
- В рельефах третьих дверей баптистерия Гиберти использовал незадолго до того открытые Брунеллески приемы линейной перспективы.



Лоренцо Гиберти (ок.1378 - 1 декабря 1455)



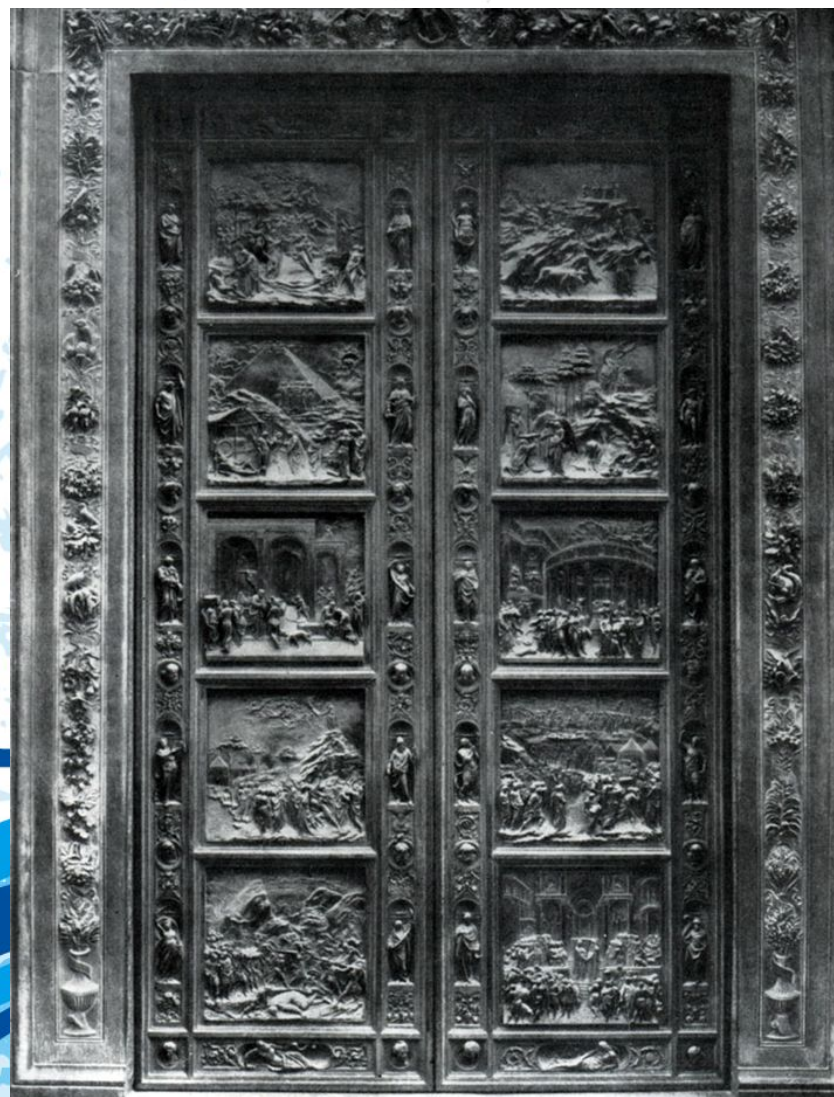
Работа, выполненная Гиберти на конкурс, в котором Флорентийская синьория выбирала мастера для создания Северных врат. В конкурсе состязались семеро мастеров, среди которых были будущие гении флорентийского Возрождения Брунеллески и Донателло. Гиберти выиграл конкурс. В своем рельефе Гиберти обращается к римским образцам: фигуры изваяны очень реалистично, передано ощущение пространства, атлетическая фигура Исаака живо напоминает античные традиции.

ЛОРЕНЦО ГИБЕРТИ
ЖЕРТВОПРИНОШЕНИЕ ИСААКА. 1401



**Лоренцо Гиберти. Иоанн
Креститель на фасаде
Орсанмикеле (закончена в 1414)**

Гиберти. Третьи двери флорентийского
баптистерия. Бронза. **1425-1452** гг



Гиберти. История Иосифа. Рельеф третьих дверей флорентийского баптистерия





Благовещение. 1403-24 гг. Лоренцо Гиберти.



Бичевание Христа. 1403-24гг. Лоренцо Гиберти.



**Восточные врата.
«Врата рад» 1425-1452**



**ЛОРЕНЦО ГИБЕРТИ
СОТВОРЕНИЕ АДАМА И ЕВЫ. ГРЕХОПАДЕНИЕ.
ИЗГНАНИЕ ИЗ РАЯ. 1425 – 1452**

**ЛОРЕНЦО ГИБЕРТИ
СРАЖЕНИЕ ПРОТИВ ФИЛИСТИМЛЯН.
ДАВИД УБИВАЕТ ГОЛИАФА. 1425 – 1452**



Нанни ди Банко. (ок. 1384 — 13 февраля 1421)
Евангелист Лука. Мрамор. Начало **15** в.
Флоренция



Нанни ди Банко



**«Четверо коронованных
святых» 1411—1415,
Флоренция, церковь Ор Сан
Микеле**

Донателло (1386 – 1466)

- Основоположник самостоятельной скульптуры Раннего Возрождения.
 - Одна из главных его заслуг – возрождение так называемой круглой статуи. Это заложило основы развития скульптуры последующего времени. Наиболее зрелое произведение статуя Давида.
 - Его работы отличаются выразительностью и той степенью воплощения качеств реальной личности, которая присуща именно ренессансному искусству.
 - Создал первый конный монумент со времён падения Рима.
 - Произведения Донателло выразили основные идеи эпохи: гуманизм, стремление к совершенствованию и развитие личности, проявление яркой индивидуальности. Положил начало скульптурному портрету и отлил первый бронзовый памятник.
- 

Донатто ди Никколо ди Бетто Барди (Донателло)

(ок. 1386 — 13 декабря 1466)

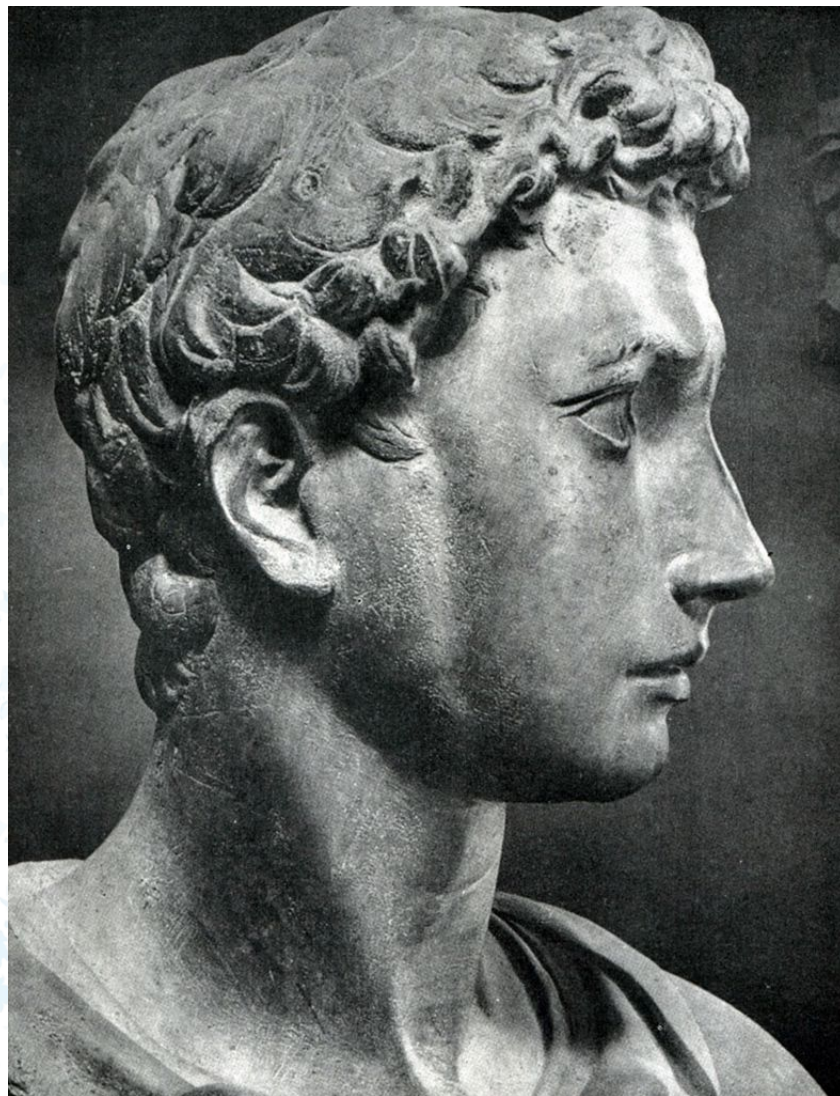


«Святой Георгий» Мрамор 1416г.



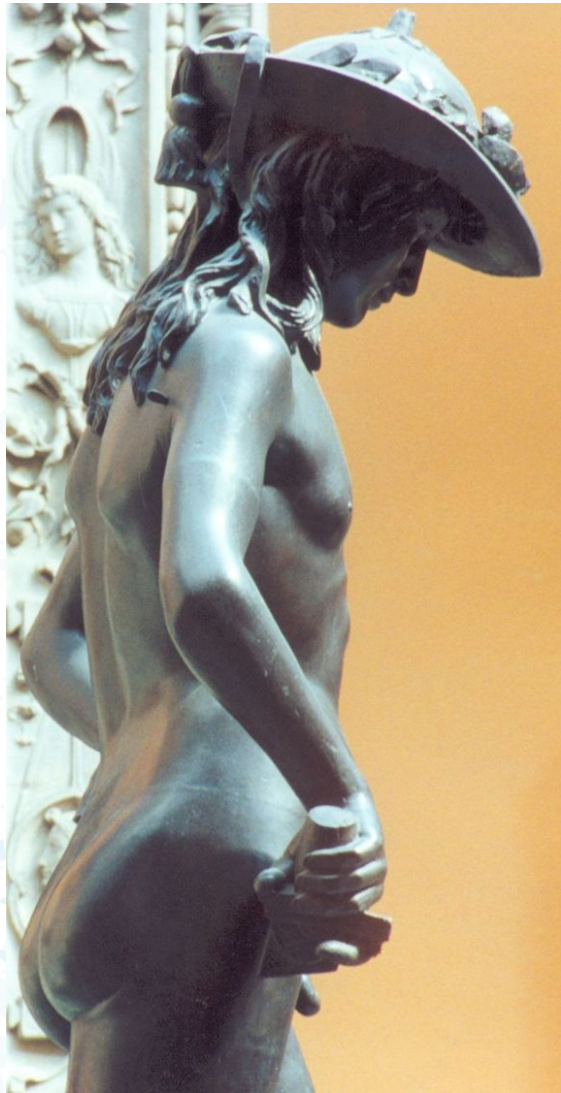
«Давид» Бронза 1430г.

Донателло. Св. Георгий. Фрагмент



«Давид» фрагмент





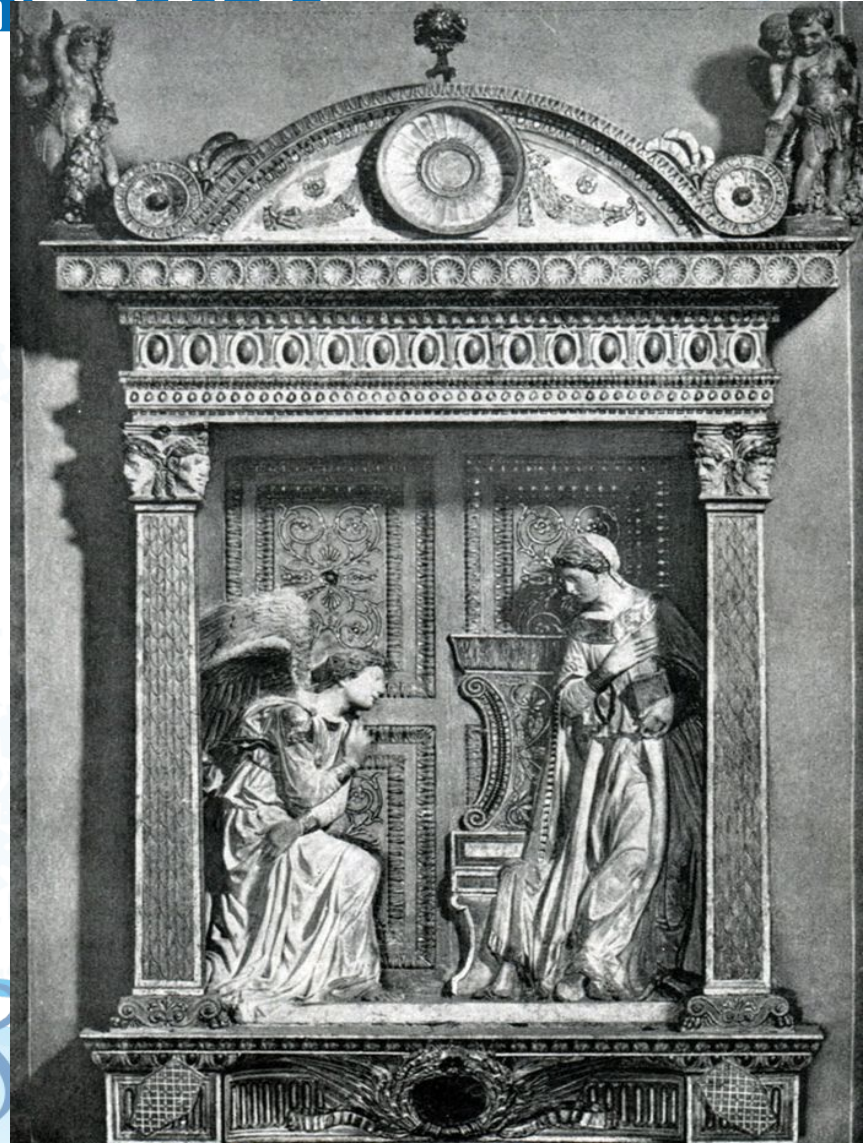
Донателло. Конная статуя кондотьера Гаттамелаты
на Пьяцца дель Санто в Падуе. Бронза.
1446-1453 гг.



Донателло. Конная статуя кондотьера Гаттамелаты в Падуе. Фрагмент



Донателло. Благовещение. Алтарь Кавальканти в церкви Санта Кроче во Флоренции. Известняк с позолотой и полихромией. Около 1425 г.



Донателло. Благовещение. Фрагмент





*Иоанн Евангелист. 1410-11 гг.
Донателло.*



**Гробница Иоанна XXIII. Деталь. 1435 г
Донателло., Баптистерий, Флоренция.**

Лука́ делла Роббиа (1400 — 23 февраля 1482)

- **Итальянский скульптор и ювелир эпохи Возрождения, основатель династии художников. Наряду с Донателло и Лоренцо Гиберти Лука делла Роббиа принадлежал к мастерам, определившим пластику раннего итальянского Возрождения.**
- **Ведущий флорентийский скульптор кватроченто, которого Вазари называл изобретателем глазурованной терракоты.**
- **О юности Луки делла Роббиа не известно почти ничего. Предполагают, что он учился у скульптора Нанни ди Банко, одного из единомышленников и друзей Донателло.**





Рельеф кампаниллы с изображением Платона и
Аристотеля (1437-39)



Кантория. 1431-38 гг. Лука делла Роббиа. Мрамор. Музей Собора, Флоренция.

Кантория. 1431-38 гг. Лука делла Роббиа. Мрамор. Музей Собора, Флоренция. Фрагменты



Якопо делла Кверча (1371 — 1438)



Третий из крупнейших итальянских мастеров первой половины XV в., будучи по возрасту старше не только Донателло, но и Гиберти, первоначально был теснее их связан с готической традицией.

Впоследствии он, однако, решительно преодолел ее воздействие, дав в своих зрелых произведениях поразительное по смелости провидение героических образов, характерных уже для будущих этапов ренессансного искусства.

Несмотря на многообещающие открытия, искусство Кверча не нашло своих последователей среди скульпторов XV века — по-видимому, время для дальнейшего продвижения по намеченному им пути еще не наступило.



Гробница Иларии дель Каретто. Около 1406 года. Собор Святого Лукки



**Барельеф фонтана Фонтане Гайя,
(1409-19) (Фонтана радости) на
площади Пьяцца дель Кампо в
Сиене**

«Сотворение Адама»



«Сотворение Евы»

Андреа дель Верроккьо (1435, Флоренция - 1488, Венеция)

Крупнейший представитель стиля позднего кватроченто, один из учителей Леонардо да Винчи.

Главный скульптор дома Медичи, для которого он выполнил множество заказов. Будучи сам замечательным рисовальщиком и тонким аналитиком, Верроккьо в совершенстве изучив человеческое тело, передавал его в своих скульптурах не только с реалистической точностью, но и с тонкой детализацией и изяществом, отвечавшим изысканным аристократическим вкусам двора Лоренцо Медичи.





Юный Давид. 1473-75 гг. Андреа дель Верроккьо



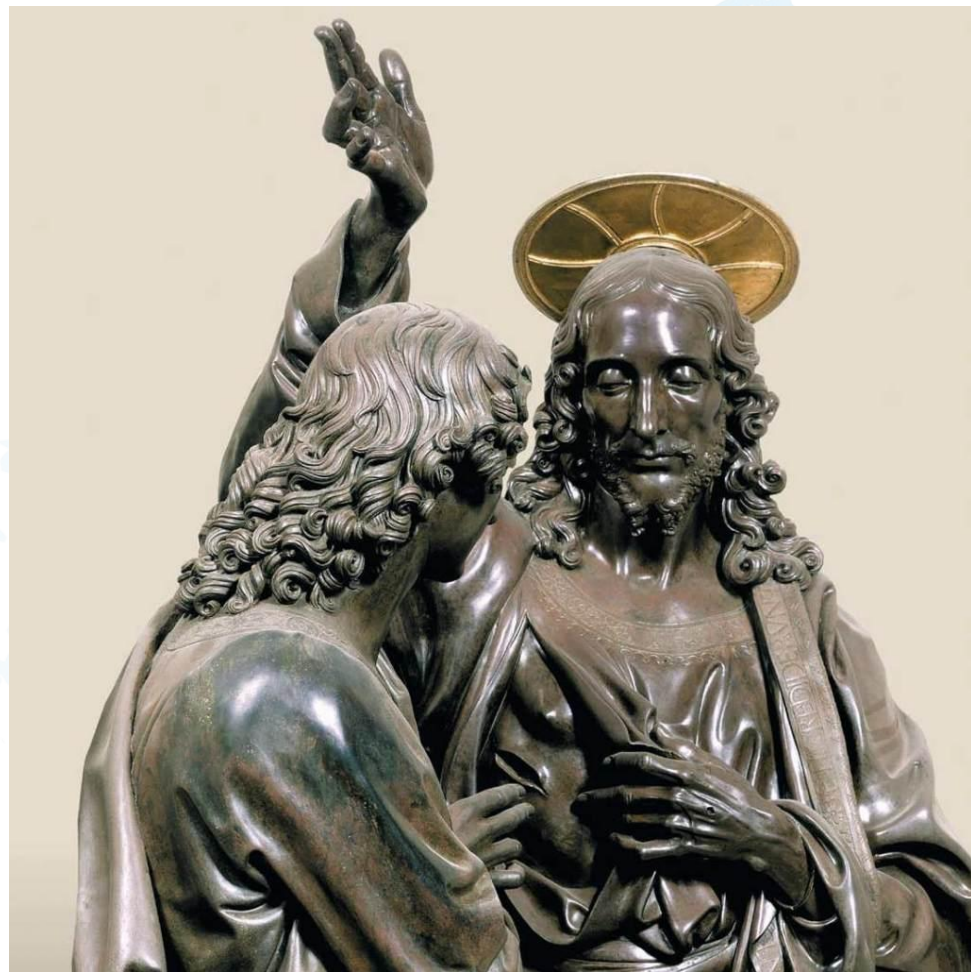
Мальчик с дельфином. около 1470 г.
Андреа дель Верроккьо.

Верроккьо. Конная статуя кондотьера Коллеони на площади Кампо Сан Дзаниполо в Венеции. Бронза. 1479-1488 гг.





Надгробие Козимо Медичи, 1463 - 1487



Уверение Фомы. 1476-83 гг. Андреа дель Верроккьо Бронза. Орсанмикеле, Флоренция.



Джулиано ди Пьеро Медичи. 1475-78 гг.



Женщина с букетом. 1475-80 гг.

Заключение

Скульптура эмансипируется, нет полной подчиненности архитектуре. Она стала самостоятельной и самоценной выразительницей духовной и телесной красоты человека.

Скульптура Ренессанса возвращается к античным традициям. Памятники античной скульптуры становятся объектом изучения, образцом пластического языка.

Достижения скульптуры Раннего Возрождения оказывали большое влияние на живописцев, которые воспринимали живого человека сквозь призму пластики.

Стремлением увековечить образ реального современника связано развитие жанра скульптурного портрета, надгробного монумента, портретной медали, конной статуи.



Использованная литература

- ❖ *Всеобщая история искусств. Том 3. // под общей редакцией Колпинского Ю. и Ротенберга Е. М.: Искусство, 1962. с.996*
- ❖ *Дж. Арган. История итальянского искусства. М., 2000. с 341*
- ❖ *Лазарев В. Н., «Происхождение итальянского Возрождения», т. 1 «Искусство Проторенессанса», М., 1956.*
- ❖ *Кеннет Кларк. Нагота в искусстве. Исследование идеальной формы. 2004. стр. 68-71.*
- ❖ *Виппер Б. Р. Итальянский Ренессанс XIII—XVI века. Том 1. М., 1977.*