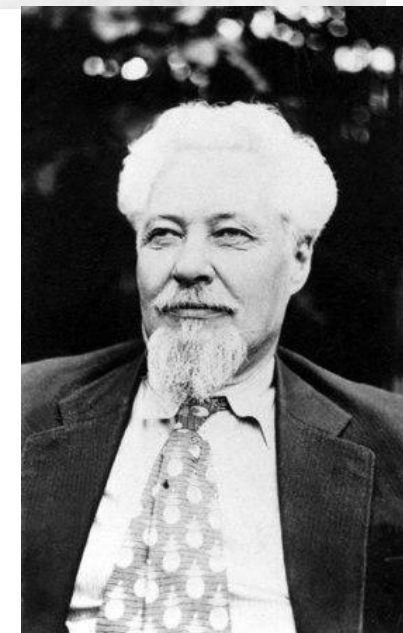


Изменения в политической системе Российской империи

План:

1. Особенности формирования политических партий.
2. Основные направления в партийном строительстве в России.
3. Появление российской многопартийности.
 - а) РСДРП и ПСР;
 - б) Кадеты и октябристы;
 - в) Монархисты.

4. Итоги



1. Дайте определение понятию «политическая система» общества.
1. Вспомните, какой была политическая система Российской империи в начале XX века?
2. Какой была форма правления в Российской империи в начале XX века?
3. Как назывался совещательный орган при императоре?
4. Какой орган назывался высшим исполнительным?
5. Какую роль выполнял Сенат?
6. Кто осуществлял местное управление?
7. Какие изменения внес в жизнь россиян «Манифест 17 октября 1905 г.»?

Образование в России политических партий

Социальные противоречия и неспособность правительства решать важнейшие политические проблемы привели в начале XX века к глубокому социально-политическому кризису, который выражался:

- ❑ в борьбе трудящихся против самодержавного строя
- ❑ в спорах внутри правящей верхушки и колебаниях правительственного курса
- ❑ в расширении процесса оформления политических движений и течений в партии

ОФОРМЛЕНИЕ ПАРТИЙ

На формирование партийной системы большое влияние оказали:

1. во-первых, существенные отличия (по сравнению с Западной Европой), связанные с социальной структурой общества;
2. во-вторых, своеобразие политической власти (самодержавия);
3. в-третьих, многонациональность населения.

Революционные партии в России создавались представителями интеллигенции

Образование партии рабочего класса ускорило создание других партий в России.

Ни одна страна в мире не имела (и не имеет до сих пор !) такого количества партий, как Россия. Если в конце XIX в. было создано всего три политические партии, то только за первые шесть лет XX в. - свыше 50, а в 1917-1920 гг. - около 90.

Особенности формирования политических партий.

На рубеже XIX-XX вв. интенсивно шел процесс формирования единой политической партии рабочего класса - РСДРП

Партии власти сложились в годы первой революции. Им требовалось время на становление.

Происходило образование многочисленных национальных партий (в Польше, Литве, Латвии)

В зависимости от политических целей, средств и методов достижения целей партии следует разделить на несколько категорий:

Левые
(революционные,
социалистические)

РСДРП (СД)
(эсдеки)

СР (эсеры)

Центр
(либеральные)

Кадеты

Октябристы

Правые
(консервативные,
монархические,
традиционалистские
)

«Союз русского
народа»

«Союз Михаила
Архангела»

«Братство
борьбы с
крамолой»

1 съезд РСДРП прошел в 1898 г. в Минске (9

участников).

В июле-августе 1903 г. был созван II съезд РСДРП, который проходил сначала в Брюсселе, затем в Лондоне.

В дискуссиях, разгоревшихся на съезде, участвовали «экономисты», «мягкие искровцы» (Л. Мартов, Г. В. Плеханов), «твердые искровцы» (В. И. Ленин).

Съезд принял программу партии, состоящую из двух частей: **программа-минимум** :



- свержение самодержавия
- установление демократической республики,
- меры по улучшению положения рабочих (в том числе 8-часовой рабочий день),
- демократическое решение национального вопроса
- демократическое решение аграрного вопроса

программа-максимум

- перманентно (непрерывно) провести социалистическую революцию
- установление диктатуры пролетариата

В программе предусматривались и такие требования как:

- ❑ всеобщее равное и прямое избирательное право,
- ❑ широкое местное самоуправление,
- ❑ неприкосновенность личности и жилища, неограниченная свобода совести, слова, печати, собраний, стачек и союзов
- ❑ признании за всеми нациями права на самоопределение вплоть до выхода из его состава и образования самостоятельного государства.



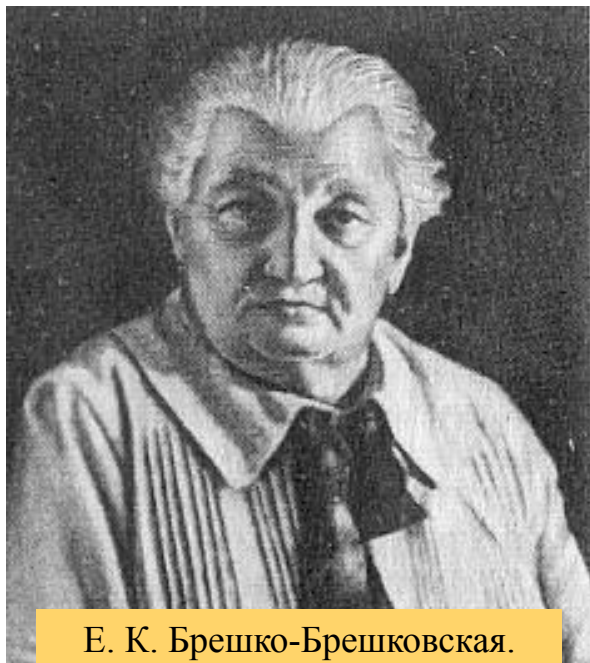
Это требование в значительной мере носило декларативный характер и было продиктовано потребностью объединения всех революционно-демократических сил в борьбе против царизма, а затем и буржуазии.

В конечном счете идеализация права наций на самоопределение привела к развалу России после прихода к власти большевиков.

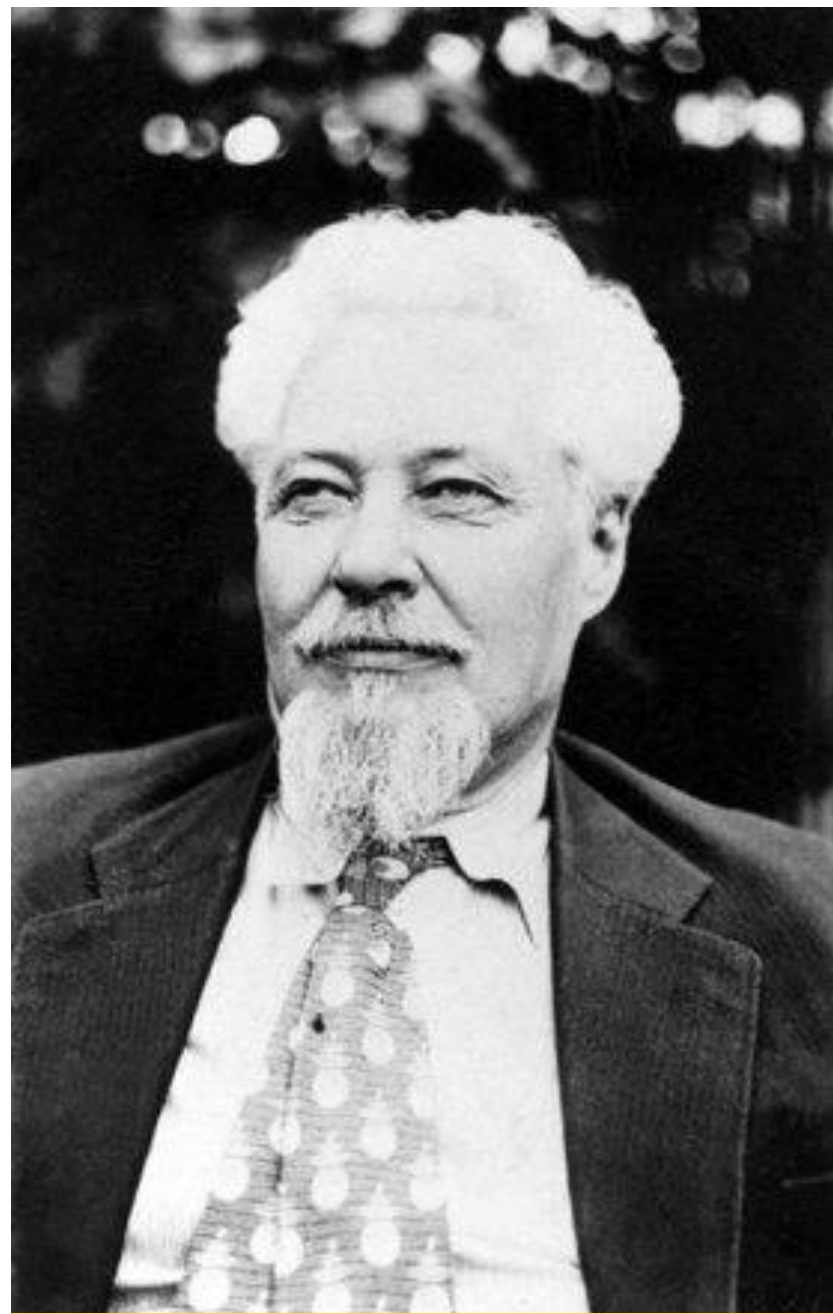
Летом 1900 г. началось возникновение ПСР - партии социалистов-революционеров (эсеров), в 1902 г. было провозглашено создание партии. Ее учредителями были В. М. Чернов, А. Р. Гоц, М. А. Натансон, Е. К. Брешко-Брешковская.

Идеологической платформой эсеров являлось неонародничество. На проходившем в декабре 1905 - январе 1906 г. I съезде партии были приняты ее программа и устав.

Главным теоретиком и лидером стал В. М. Чернов.



Е. К. Брешко-Брешковская.



Чернов Виктор Михайлович

- ❑ Подготовка народа к «социалистической» революции.
- ❑ Главную движущую силу этой революции они видели «нерабочем классе», под которым понимали всех живущих своим трудом.
- ❑ установление народовластия в стране.
- ❑ Вопрос о форме правления решать Учредительному собранию.
- ❑ Введение демократических прав и свободы,
- ❑ Федеративное устройство страны по национальному принципу, право наций на самоопределение.



Г.А. Гершуни



Азеф

- ❑ «Социализация» земли
- ❑ Право распоряжаться землей получали крестьянские общины, которые должны были уравнительно распределять ее «по едокам», т. е. по количеству рабочих рук.
- ❑ Индивидуальный террор.

Осуществляла его боевая организация партии, которой руководили Г. А. Гершуни и Е. Ф. Азеф (агент царской охраны). За 1905—1907 гг. эсеры провели 204 террористических акта.

Возникновение традиционалистских монархических партий и групп было связано с усилением оппозиции самодержавию. Своей главной задачей они считали защиту существующих в стране порядков. В 1900 г. в Петербурге создано общество «Русская беседа», одним из лидеров которого стал молдавский помещик В. М. Пуришкевич.



В. М. Пуришкевич.



А.И. Дубровин

Впоследствии партии подобного толка получили название «черносотенные», так как считали себя выразителями интересов простых русских людей («черная сотня» — податное посадское население).

Монархические партии стали возникать в России после выхода в свет Манифеста 17 октября.

Крупнейшими из них были «Союз русского народа» (А. И. Дубровин) и «Русский народный союз имени Михаила Архангела» (В. М. Пуришкевич).

Программы монархических партий основывались на классической теории официальной народности графа Уварова (православие, самодержавие и народность) и содержали следующие основные положения:

1. сохранение самодержавной формы правления как исконной и единственно возможной в России
2. сохранение единой и неделимой России: по мнению монархистов, федерализм мог привести только к расколу и гибели страны



3. «государственного» народа - великороссов
4. критика бюрократических порядков в стране как компрометирующих самодержавие
5. предоставление крестьянам права приобретать землю в частную собственность при сохранении общинных порядков
6. запрещение евреям иметь собственность и выезжать за пределы «черты оседлости», а также выселение в будущем всех российских евреев в Палестину.

Учредительный съезд кадетов состоялся в октябре 1905 г. в Москве.

У истоков партии стояли историк П. И. Миллюков, экономист П. Б. Струве, князь Г. Е. Львов, видный ученый В. И. Вернадский.

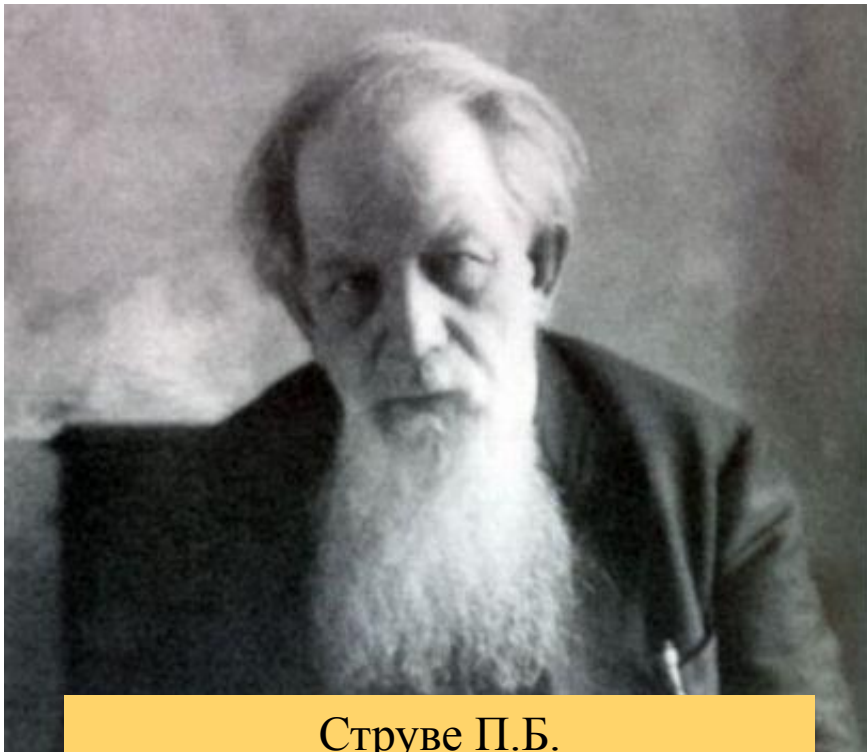
1. Россия - демократическое государство,
2. Гарантированное равенство всех граждан перед законом
3. Введение демократических прав и свобод (совести, слова, печати, собраний, союзов, неприкосновенность личности и жилища).



Львов Г.Е.



Миллюков П.И.



Струве П.Б.

4. Демократическая избирательная система
5. Государственная Дума с законодательными полномочиями
6. Обязательная продажа сдаваемой помещиками в аренду земли и формирование специального фонда из казенных и удельных земель для передачи малоземельным крестьянам.
7. Упразднение общины и передача земли крестьянам в собственность.
8. Принятие социального законодательства и 8-часовой рабочий день.

В годы революции, когда идеи парламентаризма были популярны в народе, партия кадетов получила довольно широкую поддержку. В партию октябристов, или «Союз 17 октября», вошли представители промышленной и финансовой буржуазии и помещиков. Учредительный съезд партии состоялся в феврале 1906 г. Лидерами октябристов стали А.И. Гучков, Д.И. Шипов, М. В. Родзянко

Программа партии выражала взгляды и требования русских предпринимательских кругов:

- Сильная, пользующаяся доверием народа власть;
- Единство и неделимость Российского государства;



Родзянко М.В



Гучков А.И.



Родзянко М.В



Протопопов А.И

- Конституционный строй и демократические права для граждан России;
- Основа экономики - частная собственность;
- Уравнение крестьян в правах с другими сословиями, переселенческая политика, продажа крестьянам государственных и удельных земель, в крайнем случае - частичное отчуждение помещичьей земли за выкуп.
- Диалог с властью и надеялись,
- Передача части властных полномочий предпринимательским и финансовым кругам

ИТОГИ

Таким образом, к началу первой русской революции в стране были созданы или находились в процессе формирования политические партии, представлявшие интересы различных социальных слоев общества.

Особенности системы политических партий России в начале XX в. были следующими:

1. ни помещики, ни деловая торгово-промышленная буржуазия, ни крестьянство не имели в то время «своих», выражавших их интересы партий
2. не было правительственной (в западном понимании) партии, поскольку Совет министров назначался не Думой, а лично царем и все российские партии в той или иной мере находились в оппозиции правительству, критикуя его политику либо слева, либо справа
3. ни одна российская политическая партия до февраля 1917 г. не прошла испытания властью
4. слабым местом политической системы России начала XX в. был механизм функционирования многих партий (нелегальный или полуполитический)
5. в Государственной думе были представлены далеко не все партии, особенно национальные
6. крестьянская Россия, российская «глубинка» была слабо охвачена процессом партийно-политического строительства, который шел в основном в административных и промышленных центрах страны.

Однако, несмотря на специфику образования как общероссийских, так и (особенно) национальных политических организаций, партии возникали и развивались в русле общих закономерностей. Тем самым было положено начало многопартийности в России.

политической партии	Социальная база партии	Формы и методы борьбы	направления предлагали установить	решить аграрный вопрос	направления национальной политики	предлагали внести в положение рабочих
ПСР Эсеры- Соц.- рев.	50-65 тыс. Интеллигенция	Чернов террор	Республика	Социализация земли	нац-культ автономия или право на самоопр	Организовать жизнь рабочих в соответствии с рабочим законодательств.
Кадеты Либер.-радикалы	50-100 тыс. Интеллигенция Дворянство буржуазия	Павел Милуков реформы	Республика либо конституционная монархия	Выкуп части земель у помещиков и предоставление её крестьянам	Равноправие, культурное самоопределение в составе России	Свобода профсоюзов, право на стачки, 8-часовой рабочий день
«Союз 17 октября» Октябристы Либералы	50-60 тыс. Кр. буржуазия помещики	Гучков Борьба с революцией	Ограниченная монархия	Продажа государственных земель крестьянам	Единая и неделимая Россия	Свобода промышленности, торговли
Черносотенцы традиционалисты	400 тыс. Помещики Духовенство, мелкие лавочники, священники	Погромы, убийства	Сохранение монархии	Выкуп помещичьих земель для крестьян, переселение крестьян	Единая и неделимая Россия	Ничего не менять
РСДРП Большевики Соц.-демократы	46 тыс. 400 тыс. Интеллигенция	Ленин революция	Диктатура пролетариата	Национализация земли	местн. самоупр. равнопр. наций, отмена гос языка, нац. привилег.	Установить диктатуру пролетариата
РСДРП Меньшевики Соц.-демократы	100 тыс. Интеллигенция	Мартов реформы	Республика	Муниципализаци я земли	национально- культурную автономию. К 1917 г политич. автономию	Организовать жизнь рабочих в соответствии с рабочим законодательством

Домашнее задание:

1. Прочитать § 7
2. Подготовить устный развернутый ответ на вопрос:
Какие изменения произошли в политической системе Российской империи в ходе первой российской революции?
3. Индивидуальное задание :подготовить сообщение о ПА Столыпине.
4. Составить кроссворд по пройденному материалу (10 слов)