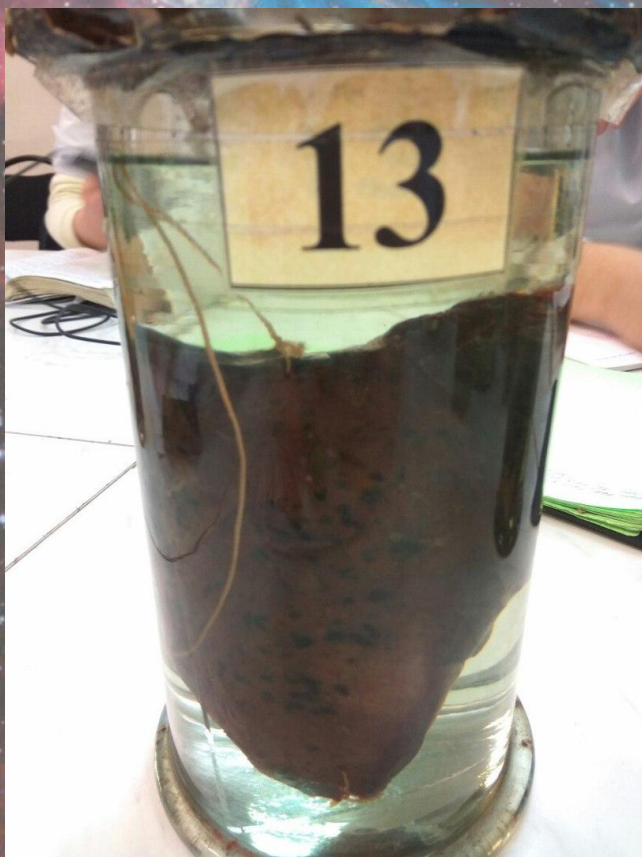


Тема XX.
БРОНХИТЫ И Пневмонии
острые и хронические. Грипп.
Корь.
РАК ЛЕГКОГО.

**13. Крупозная пневмония в
стадии красного опеченения.**

Доля легкого на разрезе плотная,
красного цвета



**161. Крупозная пневмония в
стадии серого опеченения.**

Нижняя доля легкого плотная,
безвоздушная, бледно-серого
цвета Поверхность разреза
мелкозернистая.



162. Крупозная пневмония с абсцедированием.

Доля легкого плотная, безвоздушная на всем протяжении со стертой структурой на разрезе, в верхней части легкого фокус расплавления ткани с образованием полости (абсцесс).



**160. Крупозная пневмония с
исходом в гангрену.**


Доля легкого плотная, серая. В
нижней части препарата
верхушка легкого
некротизирована, черного цвета,



520, 309. Гнойный менингит.

Мягкая мозговая оболочка утолщена, извилины уплощены, в бороздах сливкообразный серо-желтый гной, сосуды полнокровны.





321, 327. Абсцессы головного мозга.

На разрезе головного мозга видны полости с сероватыми, рыхлыми стенками.

**439. Фибринозный перикардит
("волосатое" сердце).**

Эпикард покрыт фибринозными
наложениями, имеющими вид
переплетающихся сероватых
волосков



525. Хроническая пневмония с абсцессами.

Доля легкого уплотнена с соединительно-тканными тяжами, в глубине видны полости (абсцессы) с толстой капсулой, вокруг зона склероза. Плевра утолщена.



568. Хроническая пневмония в стадии обострения.

На разрезе ткань легкого тяжистая, стенки бронхов утолщены, просветы расширены (бронхоэктазы). В нижней части ткань легкого плотная, светло-желтого цвета (фибринозно-гнойная пневмония).



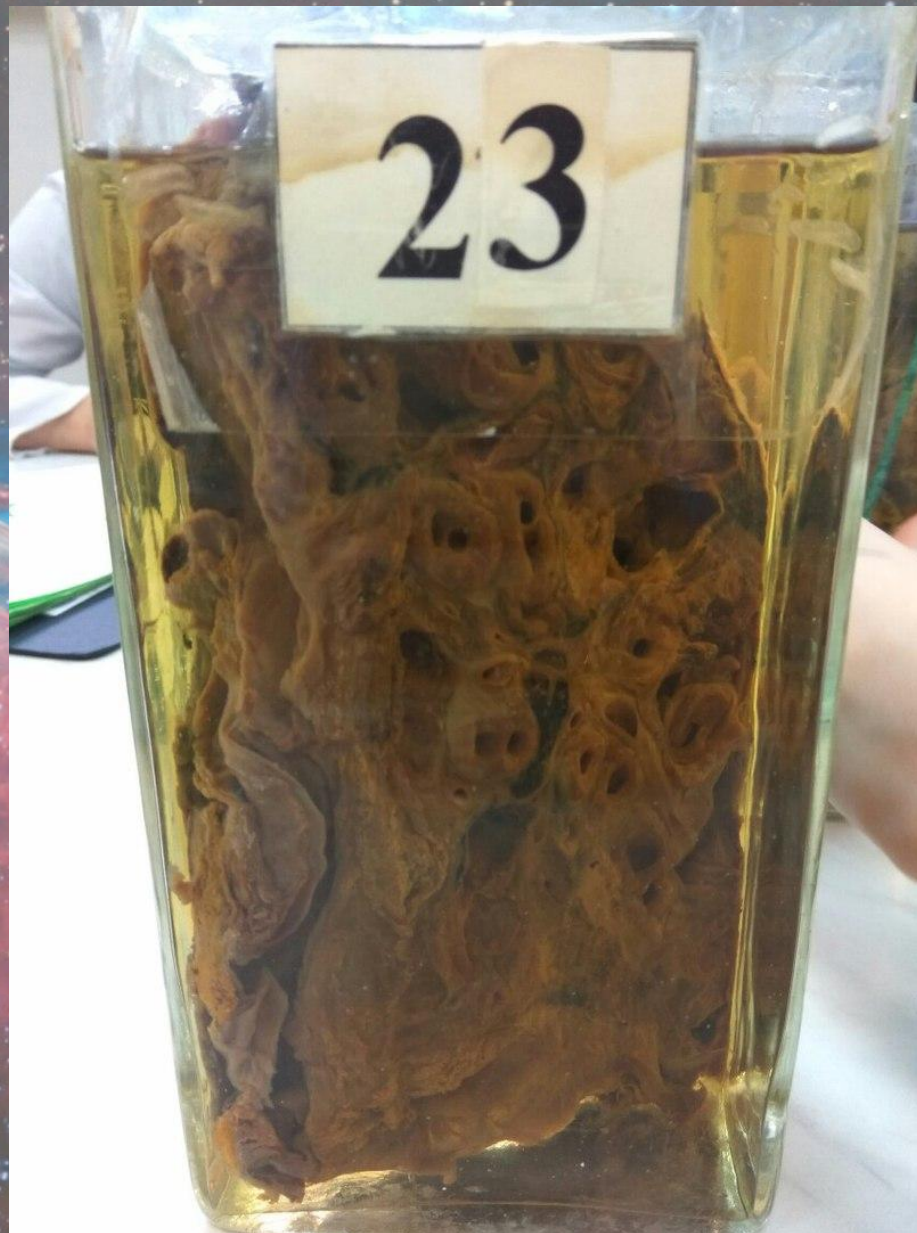
**302. Врожденные
bronхоэктазы.**


На разрезе легкого видны
расширенные бронхи. В легочной
ткани нет угольного пигмента



23. Приобретенные бронхоэктазы.

Стенки бронхов на разрезе
легкого утолщены, бело-серого
цвета, просветы их расширены в
легочной ткани виден угольный
пигмент черного цвета



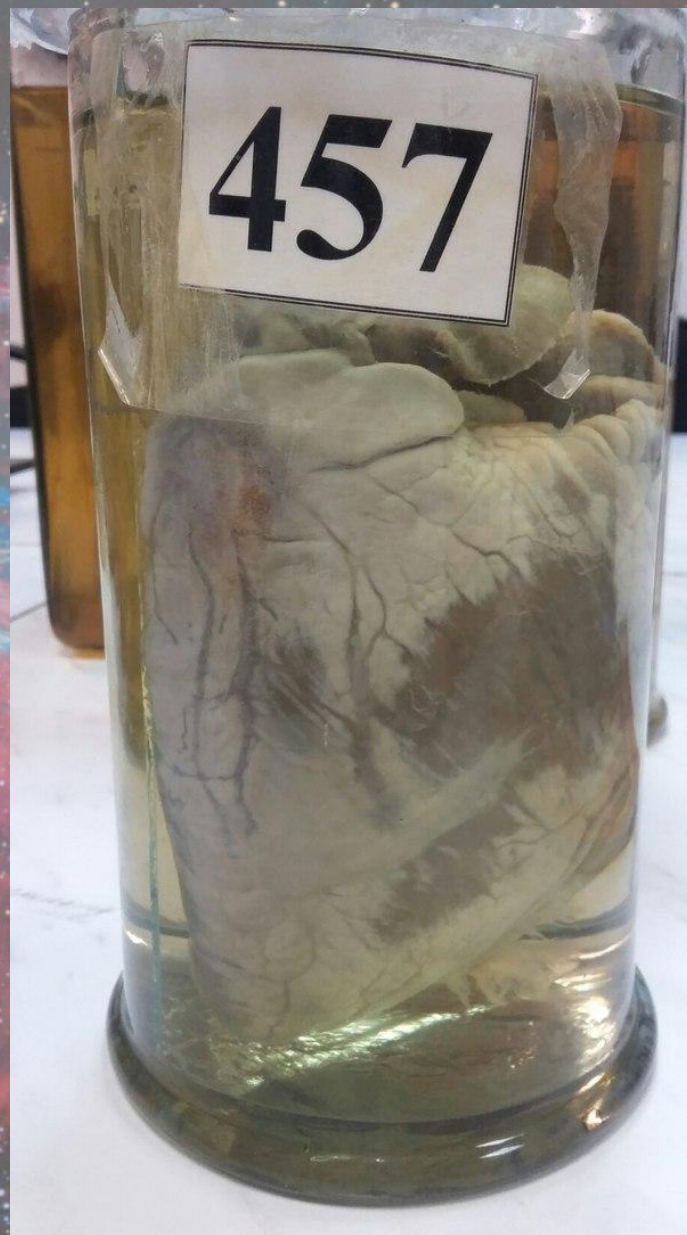
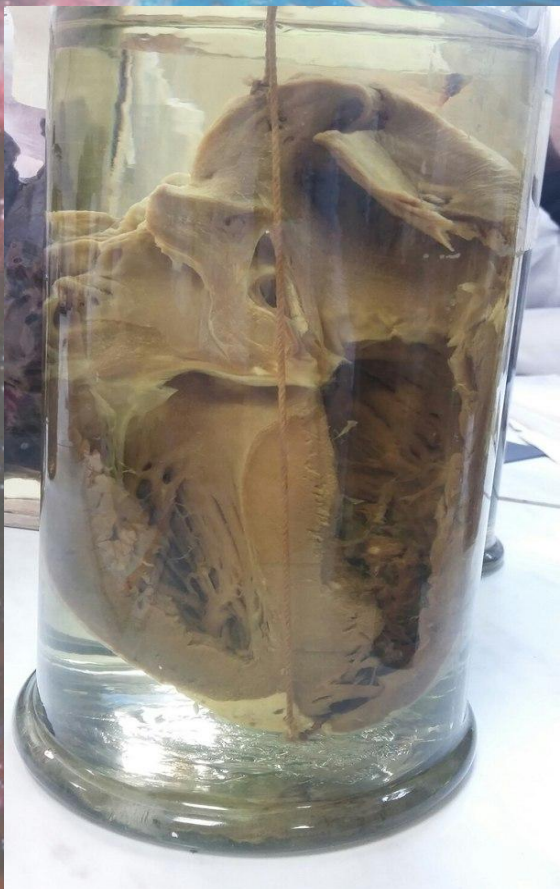


**111. Сетчатый пневмосклероз
(пост-туберкулезный).**

Легкое увеличено в размерах,
вздуто, на разрезе бледно-серого
цвета Хорошо различима тонкая
сетка соединительной ткани

457. Легочное сердце.


Стенка правого желудочка гипертрофирована, утолщена на разрезе. Клапаны сердца не изменены.



89. Рак легкого с метастазами в регионарные лимфоузлы.

На разрезе легкого видны очаги опухолевой ткани, плотной консистенции, белесоватого цвета. Аналогичная ткань в прикорневых лимфоузлах.





**328. Геморрагический
трахеобронхит при гриппе.**
Слизистая оболочка трахеи и
bronхов полнокровная набухшая

Муляж 3. Корева сыпь.

На бледном фоне кожи руки видна папулезная сыпь



**197. Геморрагическая
пневмония при гриппе.**

В ткани легкого плотные
безвоздушные темно-красные
очаги геморрагического
воспаления местами
сливающиеся между собой. Кроме
того, видны фокусы некроза



Муляж 25. Коровьи некрозы.

На слизистой оболочке половых губ видны очаги некроза



Муляж 1. Нома щеки.

На коже щеки крупный очаг некроза черного цвета с распадом тканей и обнажением зубов

