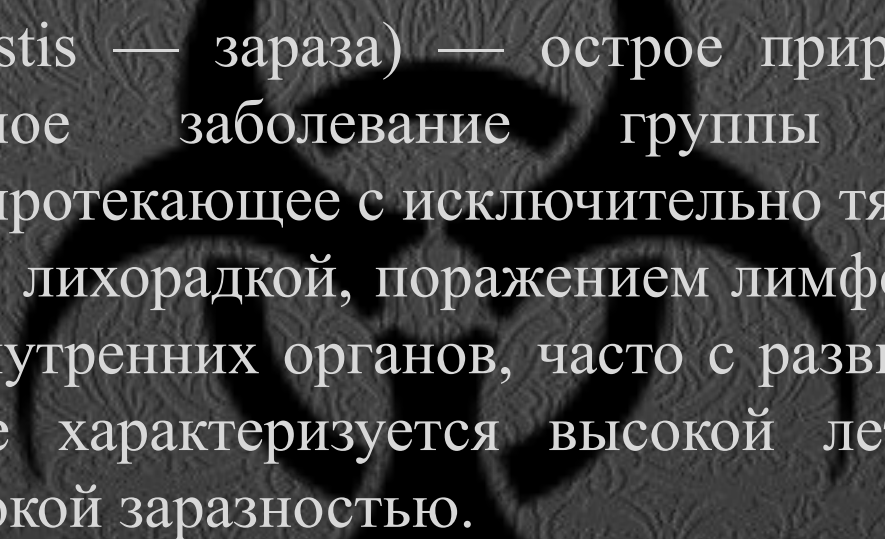


Инфекционное
заболевание -

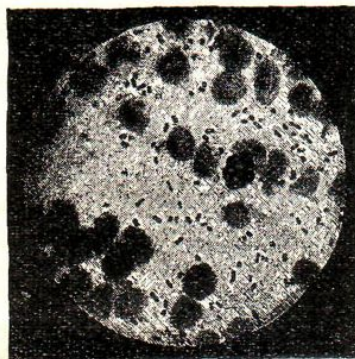
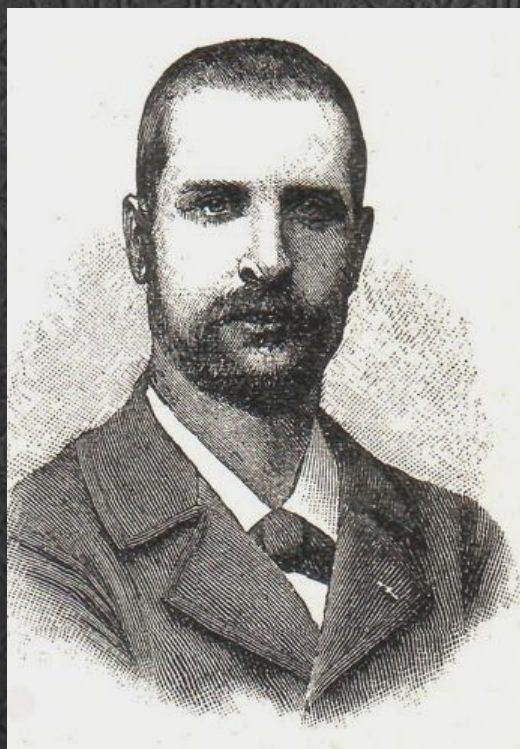
ЧУМА



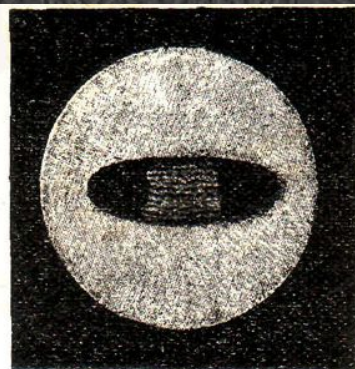


Чума́ (лат. *pestis* — зараза) — острое природно-очаговое инфекционное заболевание группы карантинных инфекций, протекающее с исключительно тяжёлым общим состоянием, лихорадкой, поражением лимфоузлов, лёгких и других внутренних органов, часто с развитием сепсиса. Заболевание характеризуется высокой летальностью и крайне высокой заразностью.

Возбудителем является чумная палочка (лат. *Yersinia pestis*), открытая в июне 1894 года французом Александром Йерсеном и японцем Китасато Сибасабуро.



Борьба с чумою. — Чумные микробы в капле крови, увеличенной в 1000 разъ.

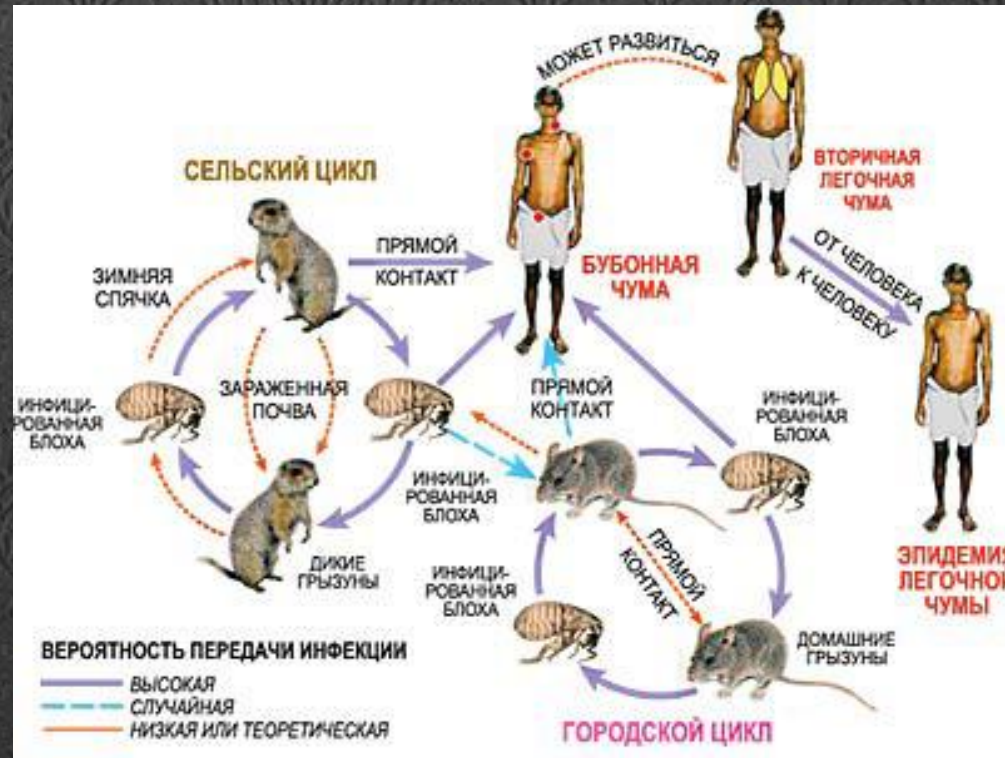


Борьба с чумою. — Микроб чумы, увеличенный в 20.000 разъ.



Возбудители

В природных очагах источниками и резервуарами возбудителя инфекции являются грызуны — сурки, суслики и песчанки, мышевидные грызуны, крысы (серая и черная), реже домовые мыши, а также зайцеобразные, кошки и верблюды. Переносчики возбудителя инфекции — блохи различных видов.



Различают следующие клинические формы чумы:

1. кожную, бубонную, кожно-бубонную (сопровождается увеличением лимфатических узлов)
2. первично-септическую, вторично-септическую (микроорганизмы проникают в кровь и распространяются по всему организму, смерть наступает в течение первых же суток.)
3. первично-легочную, вторично-легочную (поражение тканей легких)

Чаще всего наблюдается бубонная форма чумы (70-80%), реже септическая (15-20%) и легочная (5-10%).

Признаки заболевания

Инкубационный период -1 -8 дней, в среднем 2-4 дня

- быстрый подъем температуры (до 39-40 С)
- озноб, сильная головная боль, головокружение
- отмечаются шатающаяся походка, невнятная речь
- психомоторное возбуждение

При бубонной форме:

- в месте будущего бубона, увеличение лимфатических узлов, затем появление болезненного бубона

При легочной форме :

- тяжелейшая интоксикация, одышка, кашель с выделением жидкой мокроты с кровью
- падение сердечно сосудистой деятельности

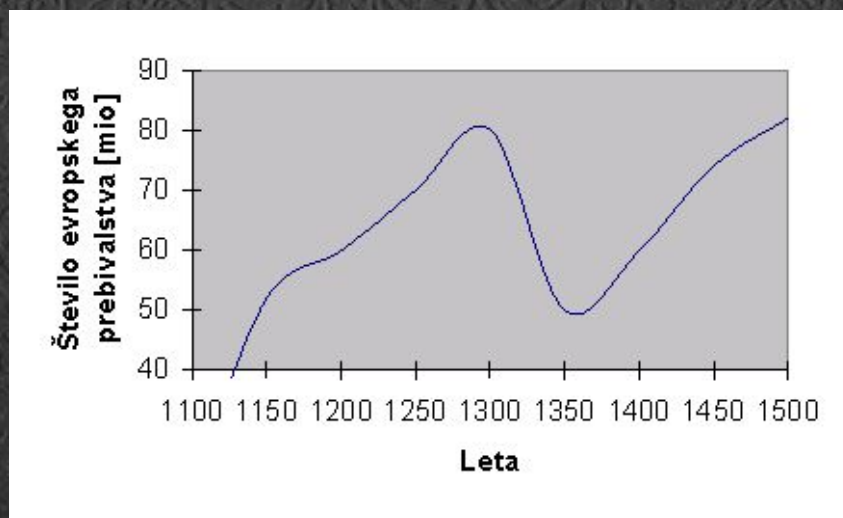
Эпидемии чумы в историческое время

«Юстинианова чума», выйдя из Египта, опустошила почти все страны Средиземноморья и держалась около 60 лет. В разгар эпидемии в 542 г. только в Константинополе ежедневно умирали тысячи человек.



В XIV веке по Европе прошла страшная эпидемия «чёрной смерти», занесённая из Восточного Китая. В 1346 чума была занесена в Крым, а оттуда в Европу. В 1348 от неё погибло почти 15 млн человек, что составляло четверть всего населения Европы. В 1351 чума поразила Польшу и Русь. К 1352 году в Европе умерло 25 млн человек, треть населения.

К 1558 году до 100000 ногайцев в низовье Волги были истреблены чумой. В дальнейшем в России отмечались вспышки чумы в 1603, 1654, 1738—1740 и 1769 годах.



Эпидемия бубонной чумы прокатилась по Лондону в 1664—1665 годах, унеся жизни более 20 % населения города. В конце XIX века в Центральном и Южном Китае началась третья пандемия чумы. В Азии чума особенно лютовала в Гонконге и Бомбее и распространилась в виде небольших по объему вспышек на все остальные континенты. Только в Индии погибло 6 миллионов человек.

В XX веке крупные эпидемии чумы регистрировались в Индии. В 1898 — 1963 гг. в этой стране умерло от чумы 12662,1 тыс. человек.



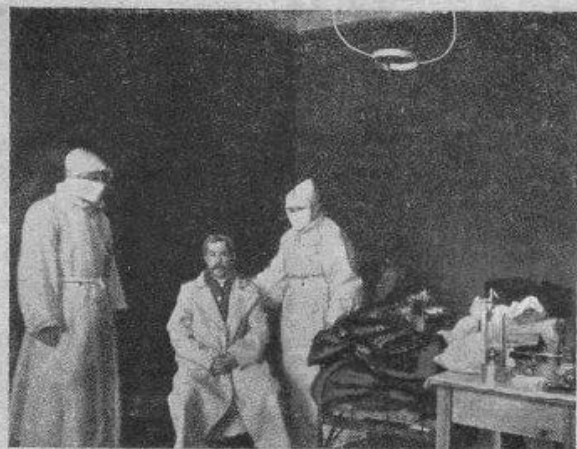
Чума в Гонгъ-Конгъ. Дезинфекція англійскими войсками китайскихъ домовъ.
По рис. Гг. автотипія Дельчевскаго.

Эпидемия в 1910—1911 годах в Маньчжурии была последней крупной эпидемией чумы на земном шаре.

Период	Заболело	Умерло
С 13 по 17 октября	36	36
С 18 по 24 октября	51	44
С 25 по 31 октября	85	73
С 1 по 7 ноября	86	98
С 8 по 14 ноября	48	51
С 15 по 21 ноября	37	38
С 22 по 28 ноября	12	13
С 29 по 3 декабря	2	3

Чума в Манчжурии.

Со снимков, доставленных «Огоньку» зрителем московского чумного пункта в Харбинь А. М. Михайловым.



Студент-медик Л. М. Бяляев, больной чумой. Снят за 18 часов до смерти. Возле него сестра и студент Бутовский.



Врач В. М. Михель (1), больной чумой, за 12 часов до смерти. Возле него: (2) зашедший чумн. больн. врач Хавкина, племянник знаменитого Хавкина; жена врача Михель (3); санитарка и фельдшерша.



Труп чумного больного, изрубленный китайцами на части. Захвачен на производстве душек в Фузянь в Китае у китайца.

Глубоко печальны картины! Но да послужат они напоминанием русскому обществу о святых, самоотверженных работниках на благо человечества.

И при смертной болезни складывается разница в культурной людей. Врачи и студенты-медики знают, что они обречены, что часом жизни их сочтены и каждое движение стрелки на циферблате для них — страшное

напоминание. Воистину — *emento mori!* И несчастные, окруженные любящими и близкими, ждут... Мучительно бегут минуты...

Чуть не рядом, в другой комнате госпиталя, — китаец. Смерть у него, но он хочет убжать от неа, думает, что там, на воле, его ждет жизнь. И беднягу приходится связывать веревками, чтобы он не заражал других в своем стремлении быть



Умирающий от чумы китаец в госпитале.

на воле, на свободе... Как характерен этот снимок с разрубленного китайца. Вот документ, навсегда запечатляющий показания ученых и врачей, что варвары-азиаты подкидывают трупы чумных на землю очиройцев, ради мести ненавистным пришельцам. Остальные снимки нашего корреспондента дают представление о гигантских чумных крематориях.

Предлагаемые меры профилактики чумы

1. Бежать из заражённой местности и в безопасности дожидаться конца эпидемии. (именно отсюда происходит знаменитая средневековая присказка «дальше, дальше, быстрее», придуманная, по преданию, знаменитым персидским философом и врачом Абу Бакром Ар-Рази) ;
2. Очищение воздуха в заражённой местности или доме. (с этой целью через город гнали стада, чтобы дыхание животных очистило атмосферу);
3. Индивидуальная защита, которая понималась как создание некоего буфера между человеком и заражённой средой (рекомендовалось носить с собой и часто нюхать цветочные букеты, бутылочки с духами).

Чумные доктора

Чумной доктор, или врачеватель чумы - врач, основной обязанностью которого являлось лечение больных бубонной чумой. Отличительной особенностью чумных докторов являлся особый защитный костюм с оригинальной «носатой» маской, напоминающей клюв птицы.

Мишель де Нострадам (фр. Michel de Nostredame), более известный как предсказатель Нострадамус.

Чумной доктор

Врачи времён самой крупной эпидемии чумы (1548—1551) предполагали, что передача болезни происходит во время физического контакта, через одежду и постельные бельё. На основании этих представлений и возник самый inferнальный костюм средневековья — костюм Чумного доктора. Именно из-за здоровья эпидемиологических среобржений, чтобы посещать больных во время чумы, врачи обязаны были носить эту специальную одежду.

Шляпа с широкими полями.

В те времена такая шляпа идентифицировала человека как доктора.

Скальпель

для вскрытия бубонов.

Кожаные перчатки.

Поммандер.

На шею носили шкатулочку для ароматических трав и веществ, которые должны были «отпухнуть» чуму.



Связка чеснока.

Для профилактики доктор постоянно жевал чеснок.

Плащ.

Плащ доктора был заправлен у шеи под маской и тянулся до самого пола, чтобы скрыть как можно больше поверхности тела. Доктора часто намазывали всю одежду жиром или воском: полагали, это снижает шанс заражения от больных чумой. Воск служил защитой от заражения воздушно-капельным путем, а также от блох, основных переносчиков болезни.



Примитивная противогазная маска в форме птичьего клюва.

Во время чумы казалось, что чума распространяется из-за испорченного воздуха. Ходило поверье, что маска в виде птицы отгоняет чуму от больного и навлекает ее на одеяние врача. Считалось, что глаза маски из красного стекла делали врача неувязимым к болезни.



Клюв маски наполнялся пахучими лекарственными травами для защиты от миазмов и от вони, которая тоже могла переносить чуму. По крайней мере, травы притупляли запах незахороненных трупов, мочи и логнувших бубонов жертв чумы.

Трость.

Для обследования пациентов не дотрагиваясь до них, а также для самозащиты от зараженных.

Рыбачьи забродники.

Одевались под плащ для защиты ног и паха от инфекции.



Методы лечения. Судя по сохранившимся записям, докторам подавалась значительная денежная компенсация и большая свобода действий из-за смертельного риска, которому они подвергались. Большинство врачей были волонтерами, так как квалифицированное лечение доктора знали, что ничего не могут сделать для пораженных. К нарывам в качестве методов лечения прикладывали пиявок, высушенных жаб и ящериц. В открытые раны вставляли свиное сало и масло. Применялось вскрытие бубонов и прижатие открытых ран раскаленным железом. Неудивительно,

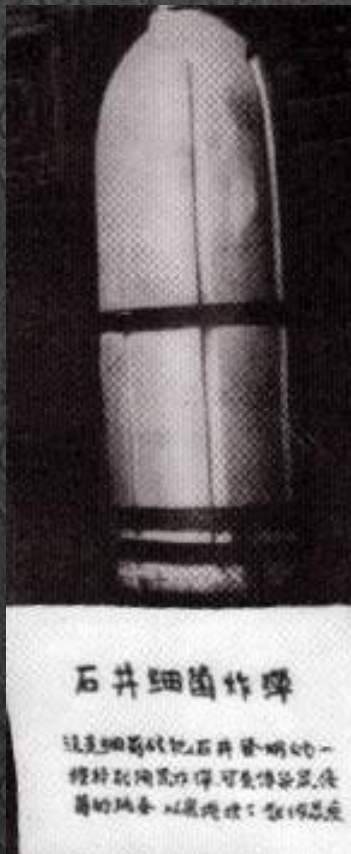
что при таком лечении смертность среди заболевших нередко даже в более позднее время составляла 77-97%. Испытаным решетом, которого придерживались в народе, было, вплоть до XVII в, да и позже, был «cito, longe, tarde», то есть, бежать из зараженной местности скорее, как можно дальше и возвращаться как можно позже.

Пожалуй, наиболее известным ныне Чумным доктором был Мишель де Нотр-Дам, известный больше как предсказатель Нострадамус.



Чума как биологическое оружие

В ходе Второй мировой войны японскими вооружёнными силами были разработаны образцы биологического оружия, предназначенного для массового сброса специально подготовленного носителя чумы — инфицированных блох.



Современное состояние

Ежегодно число заболевших чумой составляет около 2,5 тысяч человек, причём без тенденции к снижению.

Согласно имеющимся данным, по информации Всемирной организации здравоохранения с 1989 по 2004 год было зафиксировано около сорока тысяч случаев в 24 странах, причём летальность составила около семи процентов от числа заболевших.

В России с 2001 по 2006 год зафиксировано 752 штамма возбудителя чумы. В данный момент наиболее активные природные очаги расположены на территориях Астраханской области, Кабардино-Балкарской и Карачаево-Черкесской республик, республик Алтай, Дагестан, Калмыкия, Тыва.

Лечение

- Применение антибиотиков.
- Больной чумой на специально выделенном транспорте должен быть доставлен в госпиталь для особо опасных инфекций, который специально развертывают в очаге, где выявлены больные чумой.
- Больные размещаются индивидуально.
- При возникновении заболеваний чумой в части устанавливается карантин на 6 суток со дня изоляции последнего больного.

Как предупредить заболевание чумой?

1. В местности, где имеются случаи заболевания чумой, запрещается охота на животных.
2. Территория должна быть очищена от мусора, соломы, хозяйственных отходов, должна проводиться систематическая очистка ям, уборных. Обратите внимание, нет ли на подлежащей проживанию территории трупов животных.
3. Хранить продукты рекомендуется в закрытых ёмкостях, чтобы лишить грызунов пищи.
4. Необходимо также соблюдать меры личной гигиены: тщательно мыть руки перед едой, употреблять в пищу доброкачественную кипячёную воду, хорошо вымытые овощи и фрукты; а также содержать в чистоте жилые помещения.

Чума в литературе и кинематографе

- Альбер Камю, «Чума» (1947)
 - Эдгар По, «Маска Красной смерти», «Король Чума»
 - Пушкин А. С. «Пир во время чумы»
 - Джек Лондон, «Алая чума»
 - Габриэль Гарсиа Маркес, «Любовь во время чумы»
 - Дэн Браун, «Инферно»
-
- Чёрная смерть (Black Death), 2010. Режиссёр Кристофер Смит.
 - Время ведьм (Season of the Witch), 2011. Режиссёр Доминик Сена
 - «Дьяволы» (The Devils), Великобритания, 1971. Режиссер Кен Расселл
 - Фауст (режиссёр Фридрих Мурнау) (1926).

