

# ЛЕКЦИЯ 4

## МАКРОЭКОНОМИЧЕСКИЕ ПРОЦЕССЫ В ОТКРЫТОЙ ЭКОНОМИКЕ

# ПЛАН

1. Мировая экономика и международные экономические отношения.
2. Платежный баланс.
3. Валютный курс и валютная система.
4. Макроэкономическое равновесие в открытой экономике.

# Мировая экономика

- - это совокупность международных экономических взаимосвязей между национальными хозяйствами всех стран мира.  
Международные экономические связи включают целый ряд форм:
- — международная торговля товарами и услугами;
- — движение капиталов и зарубежных инвестиций;
- — миграция рабочей силы;
- — кооперация производства между странами;
- — обмен в области науки и техники;
- — валютно-кредитные отношения;
- В основе мирохозяйственных связей лежит международное разделение труда, то есть специализация отдельных стран на производстве определенных видов продукции.

# Международное разделение труда

- возникло из-за того, что экономические ресурсы крайне неравномерно распределяются между различными районами земного шара. Одни страны имеют переизбыток плодородной земли, другие - природных ресурсов и полезных ископаемых, третьи владеют высокотехнологичными средствами производства, а в других имеются ресурсы квалифицированной и дисциплинированной рабочей силы. Потребности различных стран в материальных благах и услугах также не одинаковы. Они определяются численностью населения страны, уровнем его благосостояния и культурного развития. Потребности страны, как правило, очень слабо соотносятся с ее обеспеченностью всеми видами экономических ресурсов. Поэтому ни одна страна не может полностью удовлетворить все потребности своего населения за счет собственных ресурсов.

# «Теория сравнительных преимуществ»

А.Смит



Д. Рикардо



- Основатели классической школы полагали, что богатство общества заключается в совокупности товаров производимых в стране и создается производительным трудом. Поэтому во внешней торговле страны также стремятся к тому, чтобы увеличить объемы потребления товаров.
- На этой основе А. Смит разработал первую теоретическую модель международной торговли, получившую название теории абсолютного преимущества. А. Смит утверждал, что если «...какая-либо чужая страна может снабжать нас каким либо товаром по более высокой цене, чем мы в состоянии производить его, гораздо лучше покупать его у нее на некоторую часть продукта нашего собственного промышленного труда, прилагаемого в той области, в которой мы обладаем некоторым преимуществом».
- Это утверждение А. Смит поясняет простейшим числовым примером, в котором он рассматривает две страны (Англию и Португалию), производящие два товара (сукно и вино)

	Производство на единицу трудозатрат		Относительная цена сукно/вино	Мировая цена сукно/вино	Выигрыш от торговли на 100 ярдов сукна и 100 баррелей вина
	Сукно	Вино			
Англия	1 баррель	3 ярда	3	1:1	67 баррелей вина
Португалия	2 барреля	1 ярд	1/2		50 ярдов сукна

- Англия имеет перед Португалией абсолютное преимущество в производстве сукна, а Португалия – перед Англией в производстве вина. Это создает условия для взаимовыгодного обмена между странами, при условии, что цены, по которым будет производиться международный обмен, будут установлены в диапазоне цен внутреннего обмена. В этом случае Португалии будет выгодно экспортировать вино, в Англию, а Англии покупать португальское вино.



# Относительные преимущества

- Теория абсолютного преимущества позволяет объяснить только торговлю между странами, имеющими абсолютное преимущество друг перед другом в производстве каких-либо товаров. Но могут ли участвовать в международной торговле страны, которые не имеют абсолютных преимуществ ни по одному товару и будет ли такая торговля приносить выгоду им и их торговым партнерам?
- На этот вопрос ответил последователь А. Смита – Д. Рикардо, который разработал теорию сравнительных преимуществ. Для того, чтобы доказать, что торговля возможна не только между странами, имеющими абсолютные преимущества друг относительно друга, Д. Рикардо рассмотрел ситуацию, в которой все абсолютные преимущества находятся у одной страны, то есть одна из стран производит оба товара с меньшими затратами, чем другая. Для иллюстрации теории Д. Рикардо можно использовать следующий числовой пример.

	Производство на единицу трудозатрат		Относительная цена сукно/вино	Мировая цена сукно/вино	Выигрыш от торговли на 100 ярдов сукна и 100 баррелей вина
	Сукно	Вино			
Англия	1 баррель	3 ярда	3	1:1	67 баррелей вина
Португалия	4 барреля	2 ярд	1/2		50 ярдов сукна

- Хотя Португалия производит все товары с меньшими затратами сукно в Англии по-прежнему относительно дешевле, чем в Португалии, а вино относительно дешевле в Португалии, чем в Англии. И выигрыш от торговли сохраняется на прежнем уровне. В этом заключаются сравнительные или относительные преимущества этих стран: для увеличения производства сукна в Англии нужно пожертвовать меньшим количеством вина, чем в Португалии, а для производства дополнительной единицы вина в Португалии нужно пожертвовать меньшим количеством сукна, чем в Англии. Это также создает почву для обмена между этими странами.

# Проблема полной специализации

- Теория сравнительных преимуществ позволяет объяснить, почему страна может получать выгоду от международной торговли даже при отсутствии у нее абсолютных преимуществ перед другими странами. Однако, эта теория имеет существенный недостаток. Она исходит из того, что издержки замещения то есть количества одного товара, которым нужно пожертвовать для производства другого, являются постоянными. При постоянных издержках замещения каждая страна будет стремиться максимизировать выигрыш от международной торговли путем полной специализации, то есть перевода всех ресурсов в сферу производства товаров, по которым она имеет сравнительные преимущества. При этом производства, по которым сравнительными преимуществами обладают другие страны, должны быть свернуты, а потребность в соответствующей продукции должна полностью удовлетворяться за счет импорта.

- Однако, полная специализация практически не встречается в реальной жизни. Как правило, каждая страна производит широкий набор товаров и импортирует лишь часть потребляемых товаров. Для преодоления этого затруднения последователи Д. Рикардо выдвинули предположение, что издержки замещения являются на самом деле не постоянными, а возрастающими. В этом случае графическим отображением производственных возможностей страны будет классическая кривая производственных возможностей, выгнутая по отношению к началу координат. По мере того как страна специализируется на производстве одного товара в ущерб другому, она вынуждена жертвовать все большим количеством другого товара в расчете на дополнительную единицу производства товара, по которому она специализируется. Это и есть возрастающие издержки замещения.

- Страна будет продолжать наращивать производство экспортного товара, пока относительная цена этого товара в международном обмене превышает его издержки замещения, то есть пока количество второго товара, которое оно может получить в результате международного обмена превышает то его количество, от которого приходится отказываться, увеличивая производство экспортного товара. Как только издержки замещения поднимутся до уровня относительной цены экспортного товара на мировом рынке, дальнейшее развитие специализации прекратится, поскольку невозможно будет за счет увеличения производства экспортного товара увеличить количество импортируемых товаров: на сколько будет увеличиваться импорт этих товаров на столько же будет сокращаться их внутреннее производство. Поэтому развитие специализации прекращается и происходит стабилизация объемов производства всех товаров: и тех, по которым страна имеет сравнительные преимущества и тех, по которым сравнительное преимущество имеют другие страны.

# Теория «факторных преимуществ»

Э. Хкшер

Б. Олин



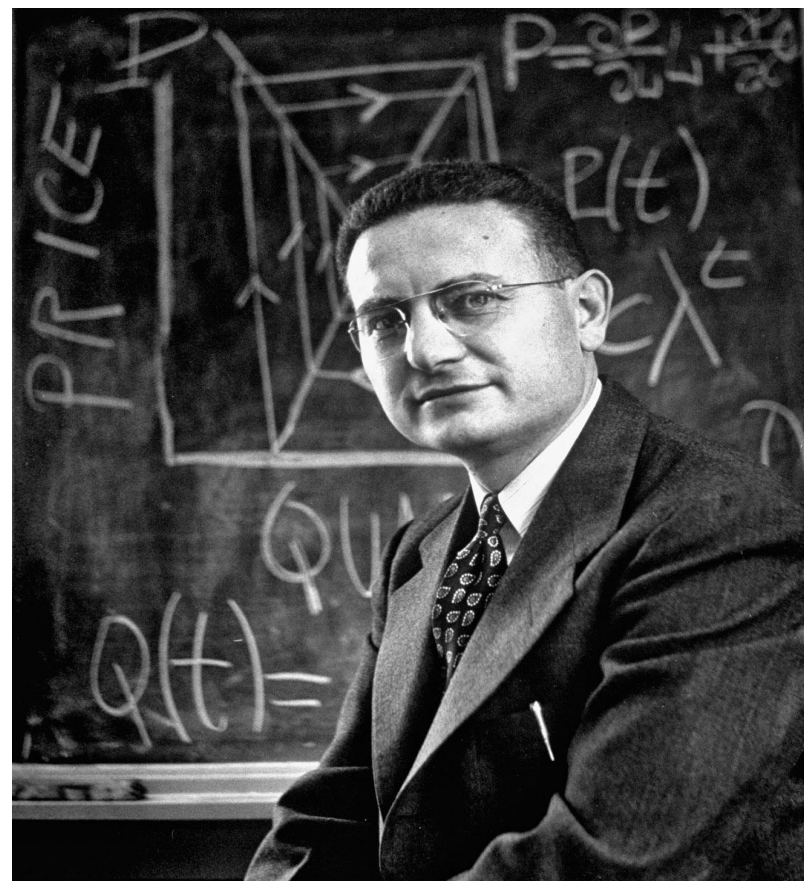
- сравнительные преимущества в производстве разных товаров возникают из-за того, что страны в разной степени обеспечены факторами производства, а разные товары требуют использования факторов производства в разной пропорции. Есть относительно трудоемкие товары, то есть требующие сравнительно больших затрат труда на единицу продукции по сравнению с другими товарами или относительно капиталоемкие, то есть требующие сравнительно больших затрат капитала. В свою очередь, есть страны располагающие относительно большими ресурсами труда и относительно большими ресурсами капитала.
- Исходя из этого Хекшер и Олин выдвинули предположение, что страны будут экспортировать те товары, в производстве которых более интенсивно используются факторы избыточные в данной стране и импортировать те товары, в производстве которых более интенсивно используются дефицитные в данной стране факторы.



# Теорема Хекшера-Олина

- «Товары требующие для своего производства значительных затрат избыточных факторов производства и незначительных затрат дефицитных факторов, экспортируются в обмен на товары, производимые с использованием факторов в обратной пропорции. Так в скрытом виде экспортируются избыточные и импортируются дефицитные факторы производства».

# Теорема В. Ф. Столпера – П. Самуэльсона



- Участие страны в международном обмене приведет к повышению доходов владельцев тех факторов производства, интенсивно используемых в производстве экспортных товаров и снижению доходов владельцев факторов производства, интенсивно используемых в производстве товаров испытывающих конкуренцию со стороны импорта. При относительной избыточности труда уровень заработной платы в стране будет ниже относительно других стран.
- Если страна специализируется в производстве трудоемких товаров, сокращая при этом производство капиталоемких, спрос на труд начнет возрастать. Сокращение капиталоемких производств будет давать меньше рабочей силы, чем требуется для развития трудоемкого производства, и спрос на рабочую силу будет превышать ее предложение. На рынке капитала сложится обратная ситуация. Высвобождение капитала из капиталоемких производств будет происходить в больших объемах, чем его требуется для развития трудоемких производств, и предложение капитала на рынке будет превышать спрос на него. Это будет способствовать повышению уровня заработной платы и снижению дохода на капитал.

- В капиталоемкой стране с низким доходом на капитал специализация на производстве капиталоемких товаров приведет к превышению предложения труда над спросом, поскольку сокращение трудоемких производств будет высвобождать больше рабочей силы, чем требуется для создания капиталоемких производств. А на рынке капитала, наоборот, возникнет дефицит, поскольку свободного капитала будет недостаточно для развития капиталоемких производств. В результате доход на капитал будет увеличиваться относительно уровня оплаты труда. Следовательно, участие страны в международной торговле, и связанная с этим, специализация в сфере факторных преимуществ порождает тенденцию к выравниванию цен факторов производства и приносит выигрыш избыточным факторам, интенсивно используемым в производстве экспортируемых товаров.

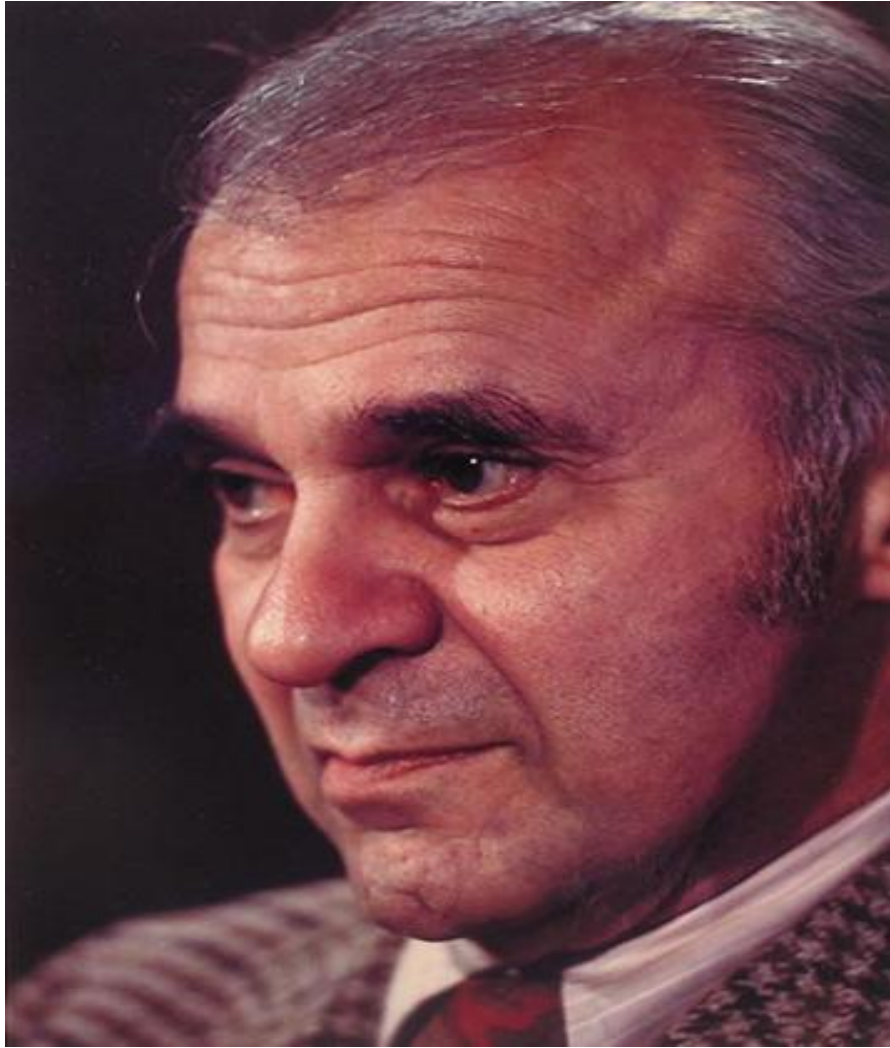
# Теорема Т. М. Рыбчинского

- опережающий рост одного из факторов при неизменных мировых ценах повышает удельный вес сектора, в котором он интенсивно используется и вызывает сокращение удельного веса остальных секторов экономики.

# Голландская болезнь

- Быстрое увеличение предложения какого-либо фактора относительно других делает товары, в производстве которых этот фактор используется наиболее интенсивно, наиболее предпочтительными с точки зрения их экспортной специализации. Их производство начинает быстро возрастать и притягивать мобильные факторы производства из других секторов экономики, что вызывает сокращение производства в этих секторах.
- Если у страны резко возрастает относительная обеспеченность факторами, интенсивно используемыми в производстве сырьевых товаров, то это может привести к сокращению доли сектора обрабатывающей промышленности и даже привести к частичной деиндустриализации. Этот процесс получил в экономической литературе название «голландской болезни», поскольку впервые был отмечен в Голландии, где после открытия месторождений природного газа произошло резкое сокращение производства и экспорта промышленной продукции и увеличились объемы производства и экспортных поставок газа.

# Парадокс В. Леонтьева



- опираясь на разработанную им модель «затраты - выпуск», позволяющую отследить межотраслевые связи в производстве отдельных товаров и определить полные затраты труда и капитала на их производство.

- На этой основе В.В. Леонтьев исследовал внешнюю торговлю США в 1947 г. и определил капиталоемкость и трудоемкость всех экспортируемых и импортируемых товаров. США традиционно считались страной с относительным избытком капитала. Поэтому, на основе теории Хекшера - Олина следовало предположить, что США будут экспортировать преимущественно относительно капиталоемкие товары, а ввозить относительно трудоемкие.
- Поэтому относительная капиталоемкость американского экспорта должна превышать относительную капиталоемкость импорта.



- Для оценки сравнительной капиталоемкости экспорта и импорта В.В. Леонтьев ввел специальный показатель  $(K_x/L_x)/(K_m/L_m)$ , где  $K_x/L_x$  – средние затраты капитала в расчете на одного работника в производстве экспортных товаров, а  $K_m/L_m$  – средние затраты капитала в расчете на одного работника в производстве импортных товаров. Если экспорт является относительно более капиталоемким, а импорт более трудоемким, то
  - $K_x/L_x > K_m/L_m$ , и  $(K_x/L_x)/(K_m/L_m) > 1$ .
  - Такой результат для американской экономики соответствовал бы исходным предположениям и теории Хекшера - Олина. Однако, результаты расчетов В.В. Леонтьева оказались иными. Он получил значение коэффициента равное 0,77.

- «Парадокс Леонтьева» послужил для экономистов стимулом к развитию теории Хекшера – Олина. В частности было расширено число факторов производства включенных в модель. Так труд, который прежде рассматривался как единый фактор, был разделен на квалифицированный и неквалифицированный. Кроме того, в сферу рассмотрения были введены такие факторы, как сельскохозяйственные угодья и леса, запасы полезных ископаемых и др. В результате «парадокс Леонтьева» получил объяснение не противоречащее теории Хекшера – Олина. Оказалось, что относительно избыточными факторами американской экономики являются не капитал, плодородные земли и высококвалифицированные кадры работников. Поэтому нет ничего удивительного в том, что США преимущественно экспортируют товары, в которых интенсивно используются эти факторы и импортируют товары, в которых интенсивные факторы, находящиеся в относительном дефиците, то есть капитал, неквалифицированный труд и т. п.

- К тому же распределение американского экспорта и импорта по странам также соответствовало теории Хекшера – Олина: в развивающиеся страны США экспортируют преимущественно капиталоемкие товары, а импортируют товары требующие интенсивного использования неквалифицированного труда. А в торговле с развитыми странами доминирует тенденция ввозить капиталоемкие товары и вывозить товары, требующие интенсивных использования природных ресурсов и квалифицированного труда.

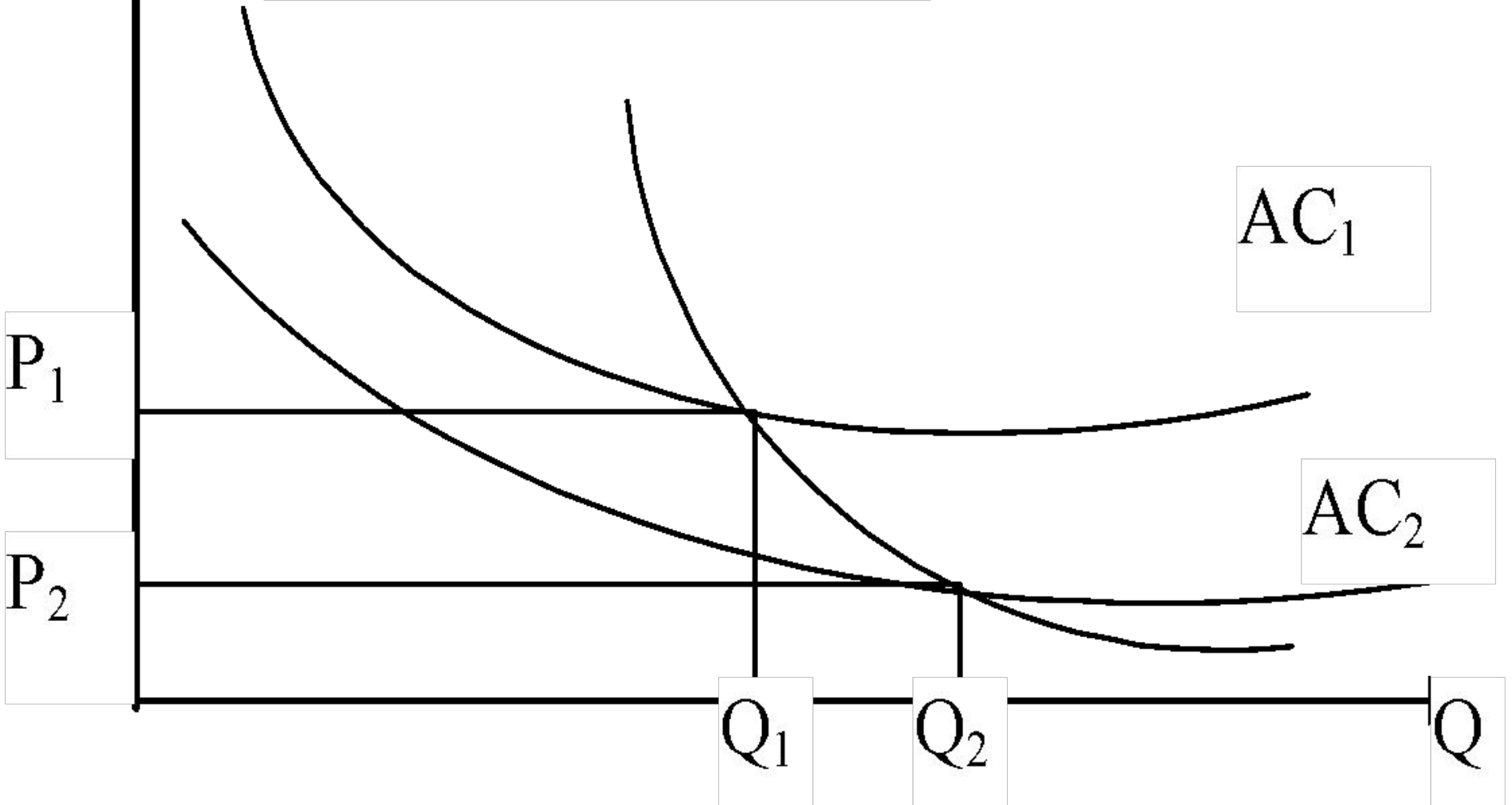
- Теория Хекшера – Олина, несмотря на свои многочисленные подтверждения и популярность среди современных экономистов, не в состоянии объяснить все важнейшие явления современной международной торговли. Она, например, не в состоянии объяснить почему значительная доля мировой торговли представляет торговлю между странами не имеющими существенных различий в обеспеченности факторами производства. Наиболее существенные различия в обеспеченности факторами производства существуют между группой развитых и развивающихся стран и с точки зрения теории Хекшера – Олина наиболее интенсивный внешний обмен должен происходить как раз между этими странами. Однако, до 70% современной мировой торговли приходится на товарный обмен развитых стран между собой. Между тем, различия в обеспеченности факторами производства между развитыми странами далеко не так велики, как между развитыми и развивающимися.

# теория положительного эффекта масштаба

- общие издержки производства продукции определяются формулой:
- $TC = FC + AVC(MC) * Q$ ,
- где TC – общие издержки, FC – постоянные издержки, AVC – средние переменные издержки, которые являются функцией от MC – предельных издержек. Из этой формулы можно выразить величину средних издержек:
- $AC = FC/Q + AVC(MC)$
- Очевидно, что постоянные издержки на единицу продукции имеют тенденцию убывать с ростом объема производства. При этом общая динамика средних издержек будет зависеть от предельных издержек. Если, как это предполагается в традиционных микроэкономических моделях, предельные издержки имеют тенденцию возрастать, то средние издержки с определенного момента также начнут возрастать. Однако, если предельные издержки остаются постоянными или снижаются по мере роста объемов производства, средние издержки будут снижаться. Это и называется положительным эффектом или возрастающей отдачей от масштаба.

P

График мирового  
спроса



$AC_1$

$AC_2$

$P_1$

$P_2$

$Q_1$

$Q_2$

Q

- График изображает кривые предложения одного товара на мировой рынок страной 1 и страной 2. При данном мировом спросе на товар страна 2 имеет возможность предложить большее количество товара по более низкой цене. Однако, если страна 1 по каким либо причинам уже занимает данную нишу на мировом рынке, экспортируя товар в объеме  $Q_1$ , по цене  $P_1$ , а страна 2 либо совсем не производит данный товар, либо производит его в небольших количествах, то стране 2 крайне трудно, если не невозможно, будет пробиться с этим товаром на мировой рынок. Ведь при малых объемах производства ее себестоимость будет намного превышать цену  $P_1$  и ее товар не выдержит конкуренции с товаром страны 1. Поэтому, имея потенциально более выигрышные условия производства данного товара, страна 2 не может их реализовать, так как ее конкурент имеет на своей стороне преимущество, связанное с эффектом масштаба.

# Внешнеторговая политика

- Тарифные методы
- Таможенные пошлины
- Нетарифные методы
- Квоты
- Технические барьеры
- Добровольные экспортные ограничения

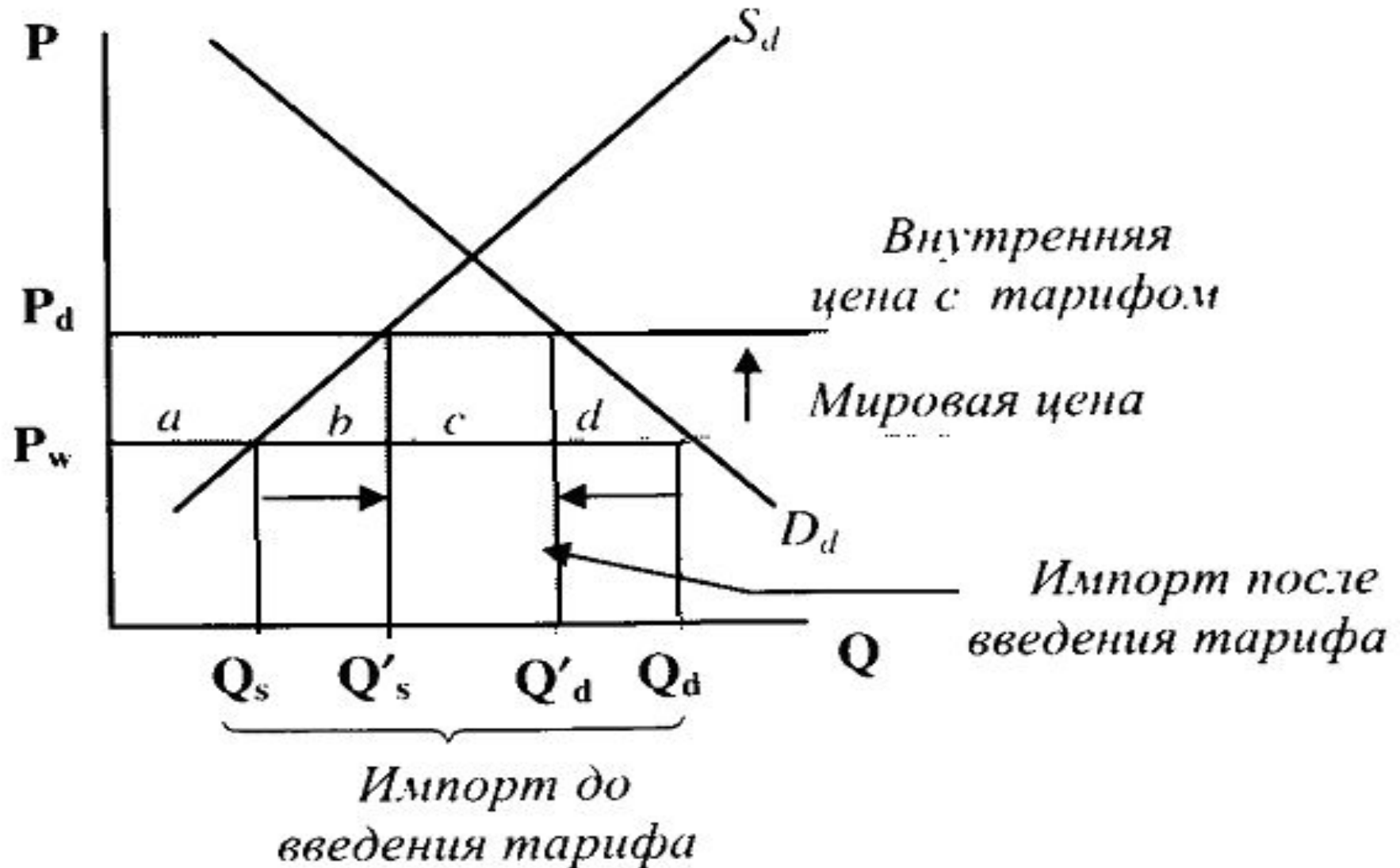


# Методы регулирования импорта

- Импортные пошлины - это косвенные налоги на импортные товары. Пошлины устанавливаются на все товары, ввозимые в страну, причем для товаров разных стран используется пошлины разной величины. Размеры пошлин по всем группам товаров фиксируются в особом документе – таможенном тарифе.
- По величине пошлины делятся на три группы:
- минимальные – для стран, с которыми поддерживается режим наибольшего благоприятствования в торговле (этот режим предоставляется на базе соглашения между странами и предполагает одинаковый уровень пошлин для всех стран, которым этот режим предоставлен),
- преференциальные – ставки этих пошлин обычно на 50% ниже минимальных и устанавливаются на товары, которые необходимо привлечь в страну,
- максимальные - ставки этих пошлин, как правило, в два раза превышают уровень минимальных и устанавливаются на товары тех стран, на которые не распространяется режим наибольшего благоприятствования.

- Также пошлины подразделяются на специфические и адвалорные. Специфические пошлины устанавливаются в виде фиксированной суммы на единицу измерения товара (объема, веса, и т.п.). Адвалорные пошлины устанавливаются в виде процента от таможенной стоимости товара. Адвалорная пошлина обеспечивает более надежный уровень защиты при любых колебаниях мировых цен. Однако, определение таможенной стоимости зачастую представляет собой сложную задачу, требующую знания мировой конъюнктуры. Специфические пошлины с этой точки зрения представляют значительно меньше проблем. Однако, если их применять к товарам с высокой степенью дифференциации они будут давать различные уровни защиты для товаров с различной стоимостью (чем дороже товар, тем меньший процент от его стоимости будет составлять специфическая пошлина и меньше будет уровень защиты). Поэтому часто используется смешанный принцип установления пошлин, комбинирующий метод адвалорных и специфических пошлин.

# Влияние пошлин на благосостояние страны



- При отсутствии пошлины на ввоз товара, страна потребляла бы товар в объеме  $Q_d$ , приобретая его по мировой цене  $P_w$ .
- При этом потребление за счет внутреннего производства осуществлялось бы в объеме  $Q_s$ , а потребление за счет импорта в объеме  $Q_d - Q_s$ ; При введении пошлины, увеличивающей цену товара с  $P_w$  до  $P_w + t$  в первую очередь произойдет сокращение потребления товара, теперь он будет потребляться в объеме  $Q'd$ . Однако, объем импорта сократится на большую величину, поскольку при новой, более высокой цене, внутренние производители смогут потеснить иностранных конкурентов и поставить товар на рынок в количестве  $Q's$ , а импорт товара будет теперь осуществляться в объеме  $Q'd - Q's$ ;
- Потери потребителей на этом графике представлены суммой областей  $a+b+c+d$ . Причем область  $d$  связана с сокращением потребления в результате подорожания товара, а область  $a+b+c$  представляет потери вызванные приобретением товара по завышенной цене.

- Потери потребителей до некоторой степени компенсируются выигрышем, который получают от введения пошлины производители товара и государство. Выигрыш производителей товара представлен на графике областью  $a$ . Это дополнительный чистый доход (за вычетом прироста издержек) который получают производители за счет реализации большего объема продукции по более высокой цене. Выигрыш государства представлен областью  $c$ , которая представляет собой денежные поступления в бюджет от взимания импортной пошлины. Следовательно, область  $b+d$  представляет собой не компенсированные потери потребителей. Поэтому общий результат влияния тарифа на благосостояние нации является отрицательным.

# НОМИНАЛЬНЫЙ И ЭФФЕКТИВНЫЙ уровень защиты

- Номинальный уровень защиты выражается процентом, на который пошлина увеличивает стоимость облагаемых товаров. Эффективный уровень защиты показывает, на сколько процентов увеличивается добавленная стоимость в производстве, какого либо товара в результате функционирования всей системы пошлин на импорт.

- Поскольку многие товары производятся с использованием импортных компонентов, на величину их добавленной стоимости будет влиять не только пошлина установленная на импортные товары, но и пошлина установленная на импортные компоненты, используемые в их производстве. При этом, если конечная продукция отрасли защищена более высокой пошлиной, чем ее промежуточная продукция, эффективный уровень защиты будет выше номинального. Если же пошлина, которой облагается промежуточный продукт, будет выше, пошлины, установленной на конечную продукцию то эффективный уровень защиты будет ниже номинального.

# Импортные квоты

- - это установленные количества товаров, разрешенные к ввозу в страну за определенный промежуток времени. Последствия введения квоты на импорт товара во многом аналогичны последствиям установления пошлины. Потери потребителей и выигрыши национальных производителей будут такими же.



# Распределение выигрыша, который в условиях действия пошлины достается государству

- в условиях введения квоты будет зависеть от метода распределения квоты. Если квота на импорт товара распределяется между импортерами на основе аукциона, на котором правительство продает им лицензии на ввоз товара в страну, то стоимость лицензий должна достигнуть разницы между внутренней стоимостью импорта и его мировой стоимостью. В этом случае весь выигрыш, представленный областью с поступит в доход государства в качестве выручки от продажи лицензий.
- Если квоты распределяются на основе явных предпочтений, то есть правительство предоставляет лицензии произвольно отобраным иностранным фирмам по фиксированным ценам, то выигрыш будет распределяться между иностранными фирмами и правительством в пропорции, определяемой стоимостью лицензии.
- Квоты также могут распределяться случайным образом на безвозмездной основе, например, с использованием метода «шлагбаума»: возможность ввоза товара в страну предоставляется всем фирмам, но лишь до того момента, пока не будет выбрана квота, после чего ввоз полностью прекращается. Тогда весь выигрыш будет полностью получен иностранными фирмами, которые успели ввезти товар в страну до «закрытия шлагбаума».

# Другие методы ограничения импорта

- Добровольные экспортные ограничения (ДЭО) – это соглашения между страной экспортером и страной импортером об ограничении объема ввоза иностранного товара. Зачастую это «добровольное» соглашение принимается под давлением страны импортера. То есть под угрозой повышения пошлины или увеличения стоимости лицензий. Действие ДЭО аналогично действию импортной квоты, причем, выигрыш определяемый областью с достается фирмам страны-экспортера, что заинтересовывает их в соблюдении ДЭО.

# Условие использования местных компонентов

- – этот способ предполагает установление фиксированной доли импорта, которая должна быть произведена с участием национальных производителей. Этот способ не только позволяет ограничить импорт товара, увеличить национальное производство и занятость, но и создать при помощи иностранных инвесторов конкурентоспособное производство внутри страны.

- **Государственные закупки**— метод, предписывающий государственным органам закупать необходимую продукцию только у национальных производителей, даже если эта продукция предлагается по более высоким ценам.
- **Субсидии производителям**, конкурирующим с импортом — метод, при котором государство снижает издержки национальных производителей частично принимая их на себя.
- **Антидемпинговые процедуры** — метод, предполагающий официальное обвинение иностранных поставщиков в демпинге, то есть поставке товара по заведомо заниженным ценам, которое позволяет установить на эти товары высокие «компенсационные» пошлины.
- **Технические барьеры** — различные нормы и правила, ограничивающие доступ иностранных товаров на внутренний рынок. К этой категории относятся требования сертификации качества и соблюдения национальных санитарных, экологических и других норм.

# Методы регулирования импорта

- ЭКСПОРТНАЯ ПОШЛИНА - УСТАНОВЛИВАЕТСЯ НА ВЫВОЗИМЫЕ ИЗ СТРАНЫ ТОВАРЫ, КАК ПРАВИЛО, В АДВАЛОРНОЙ ФОРМЕ.
- ЭКСПОРТНЫЕ КВОТЫ, УСТАНОВЛИВАЮЩИЕ ПРЯМЫЕ КОЛИЧЕСТВЕННЫЕ ОГРАНИЧЕНИЯ ИМПОРТА.
- КВОТЫ НА ЭКСПОРТ УСТАНОВЛИВАЮТСЯ ДЛЯ ПРЕДОТВРАЩЕНИЯ ДЕФИЦИТА ЭКСПОРТИРУЕМОГО ТОВАРА ИЛИ ОГРАНИЧЕНИЯ РОСТА ВНУТРЕННИХ ЦЕН, А ТАКЖЕ В РЕЗУЛЬТАТЕ МЕЖДУНАРОДНЫХ СОГЛАШЕНИЙ.
- ИХ ВОЗДЕЙСТВИЕ АНАЛОГИЧНО ДЕЙСТВИЮ ЭКСПОРТНЫХ ПОШЛИН, ТОЛЬКО ВЫИГРЫШ ОБЛАСТИ С РАСПРЕДЕЛЯЕТСЯ МЕЖДУ ГОСУДАРСТВОМ И ПОКУПАТЕЛЯМИ ЭКСПОРТНЫХ ЛИЦЕНЗИЙ НА ОСНОВЕ СПОСОБА РАСПРЕДЕЛЕНИЯ ЛИЦЕНЗИЙ НА ЭКСПОРТ.

# Методы поощрения экспорта

- ЭКСПОРТНАЯ СУБСИДИЯ – ЭТО ВЫДЕЛЕНИЕ ЗА СЧЕТ БЮДЖЕТА СРЕДСТВ ПРОИЗВОДИТЕЛЯМ НА РАСШИРЕНИЕ ЭКСПОРТА ОПРЕДЕЛЕННОГО ТОВАРА. СУБСИДИИ, КАК ПРАВИЛО, ПРЕДОСТАВЛЯЮТСЯ В АДВАЛОРНОЙ ФОРМЕ, ТО ЕСТЬ КАК ПРОЦЕНТ ОТ СТОИМОСТИ ТОВАРА НА ВНУТРЕННЕМ РЫНКЕ СТРАНЫ.

- ВЫДЕЛЕНИЕ ЭКСПОРТНЫХ СУБСИДИЙ ПРИВОДИТ К РАСШИРЕНИЮ ЭКСПОРТА И ПОВЫШЕНИЮ ВНУТРЕННЕЙ ЦЕНЫ НА ТОВАР ВЫШЕ МИРОВОГО УРОВНЯ. ПРИ ЭТОМ ПОСТАВКА ТОВАРА В ДРУГИЕ СТРАНЫ МОЖЕТ ПРОИЗВОДИТЬСЯ ПО ЦЕНАМ НИЖЕ МИРОВОГО УРОВНЯ.
- РАЗНИЦУ МЕЖДУ ВНУТРЕННЕЙ ЦЕНОЙ И ЦЕНОЙ ИМПОРТНЫХ ПОСТАВОК ПРОИЗВОДИТЕЛЯМ КОМПЕНСИРУЕТ ГОСУДАРСТВО. ПРИ ЭТОМ ПОТРЕБИТЕЛИ СТРАНЫ НЕСУТ ПОТЕРИ, ПРОИЗВОДИТЕЛИ И ПРОДАВЦЫ ПОЛУЧАЮТ ВЫИГРЫШ ОТ ПРОДАЖИ ТОВАРА ПО ЗАВЫШЕННОЙ ЦЕНЕ ВНУТРИ СТРАНЫ, И ВЫИГРЫШ, КОТОРЫЙ ОБЕСПЕЧИВАЕТ СУБСИДИЯ ПО СРАВНЕНИЮ С ПРОДАЖЕЙ ПО МИРОВОЙ ЦЕНЕ. ДОБАВОЧНЫЙ ДОХОД, ПОЛУЧАЕМЫЙ ПРОИЗВОДИТЕЛЯМИ ОТ ГОСУДАРСТВА В ВИДЕ ЭКСПОРТНОЙ СУБСИДИИ, СОЗДАЕТ ДЛЯ НИХ ТАКУЮ ЖЕ СИТУАЦИЮ, КАК ЕСЛИ БЫ ОНИ ВЕСЬ ЭКСПОРТИРУЕМЫЙ ТОВАР ПРОДАВАЛИ ПО ЗАВЫШЕННОЙ ВНУТРЕННЕЙ ЦЕНЕ.
- КРОМЕ ТОГО, ВЫИГРЫШ ПОЛУЧАЮТ ИНОСТРАННЫЕ ПОТРЕБИТЕЛИ ТОВАРА. ОДНАКО, ЕСЛИ ПРАВИТЕЛЬСТВО ИМПОРТИРУЮЩЕЙ СТРАНЫ В ЦЕЛЯХ ЗАЩИТЫ ВНУТРЕННЕГО РЫНКА ВВЕДЕТ КОМПЕНСАЦИОННУЮ ПОШЛИНУ, УВЕЛИЧИВАЮЩУЮ ЦЕНУ ИМПОРТА ДО МИРОВОГО УРОВНЯ, ЭТОТ ВЫИГРЫШ БУДЕТ ПОСТУПАТЬ В БЮДЖЕТ ПРАВИТЕЛЬСТВА ИМПОРТИРУЮЩЕЙ СТРАНЫ, А ТОВАР БУДЕТ ПОСТАВЛЯТЬСЯ ИНОСТРАННЫМ ПОТРЕБИТЕЛЯМ ПО ЦЕНЕ МИРОВОГО РЫНКА.

- ЭКСПОРТНЫЙ КРЕДИТ – ЭТО КРЕДИТ, ПРЕДОСТАВЛЯЕМЫЙ ГОСУДАРСТВОМ НА ПРОВЕДЕНИЕ ЭКСПОРТНЫХ ОПЕРАЦИЙ ПО ЛЬГОТНЫМ ПРОЦЕНТНЫМ СТАВКАМ (НИЖЕ РЫНОЧНОГО УРОВНЯ). ЭКСПОРТНЫЕ КРЕДИТЫ МОГУТ ПРЕДОСТАВЛЯТЬСЯ НЕ ТОЛЬКО НАЦИОНАЛЬНЫМ ЭКСПОРТЕРАМ, НО И СТРАНАМ-ИМПОРТЕРАМ С УСЛОВИЕМ, ЧТО ОН БУДЕТ ИЗРАСХОДОВАН НА ПРИОБРЕТЕНИЕ ТОВАРОВ СТРАНЫ-КРЕДИТОРА (СВЯЗАННЫЙ КРЕДИТ). СУЩЕСТВУЮТ ТАКЖЕ ДРУГИЕ МЕТОДЫ СТИМУЛИРОВАНИЯ ЭКСПОРТА, НО ОНИ ИМЕЮТ БОЛЕЕ СПЕЦИФИЧЕСКИЙ ХАРАКТЕР И ИХ ПРИМЕНЕНИЕ МЕНЕЕ РАСПРОСТРАНЕНО.



# Свободная торговля и протекционизм

- В ЭКОНОМИЧЕСКОЙ НАУКЕ СЛОЖИЛОСЬ ДВЕ КОНЦЕПЦИИ ВНЕШНЕТОРГОВОЙ ПОЛИТИКИ. ЭТО СВОБОДНАЯ ТОРГОВЛЯ И ПРОТЕКЦИОНИЗМ. ПОЛИТИКА СВОБОДНОЙ ТОРГОВЛИ ПРЕДПОЛАГАЕТ КАК МОЖНО БОЛЕЕ ПОЛНОЕ ОСВОБОЖДЕНИЕ ВНЕШНЕЙ ТОРГОВЛИ ОТ БАРЬЕРОВ И ПРЕДОСТАВЛЕНИЕ МАКСИМАЛЬНОЙ СВОБОДЫ ДЛЯ ОСУЩЕСТВЛЕНИЯ ВНЕШНЕТОРГОВЫХ ОПЕРАЦИЙ. ПОЛИТИКА ПРОТЕКЦИОНИЗМА, НАОБОРОТ, ПРЕДПОЛАГАЕТ СОЗДАНИЕ СИСТЕМЫ ЗАЩИТЫ ВНУТРЕННЕГО РЫНКА ОТ ИНОСТРАННОЙ КОНКУРЕНЦИИ. ОБЕ КОНЦЕПЦИИ ИМЕЮТ СВОИХ СТОРОННИКОВ И ПРОТИВНИКОВ, КОТОРЫЕ ВЫДВИГАЮТ АРГУМЕНТЫ, КАЖДЫЙ В ЗАЩИТУ КАЖДОЙ ИЗ КОНЦЕПЦИЙ. СТОРОННИКИ СВОБОДНОЙ ТОРГОВЛИ, КАК ПРАВИЛО, ОБОСНОВЫВАЮТ ЕЕ ПРЕИМУЩЕСТВА ПО ПРИНЦИПУ ОТ ПРОТИВНОГО, ТО ЕСТЬ, ДОКАЗЫВАЯ ВРЕД ПРОТЕКЦИОНИЗМА, А СТОРОННИКИ ПРОТЕКЦИОНИЗМА, ДОКАЗЫВАЮТ НЕОБХОДИМОСТЬ ЗАЩИТЫ ВНУТРЕННЕГО РЫНКА, УКАЗЫВАЯ НА ОПАСНОСТИ СВЯЗАННЫЕ СО СВОБОДНОЙ ТОРГОВЛЕЙ. ПОЭТОМУ ЗАЩИТА СОБСТВЕННОЙ ПОЗИЦИИ В ЭТОМ СПОРЕ, ЗАЧАСТУЮ, ПРЕДСТАВЛЯЕТ СОБОЙ КРИТИКУ ПОЗИЦИИ ОППОНЕНТА.

# Доводы в пользу протекционизма

- ЗАЩИТА И СТИМУЛИРОВАНИЕ ОТЕЧЕСТВЕННОГО ПРОИЗВОДСТВА.
- ОГРАНИЧЕНИЕ ИМПОРТА СОЗДАЕТ УСЛОВИЕ ДЛЯ ПОДДЕРЖАНИЯ ОБЪЕМОВ НАЦИОНАЛЬНОГО ПРОИЗВОДСТВА И СОХРАНЕНИЯ РАБОЧИХ МЕСТ В ОТРАСЛЯХ КОНКУРИРУЮЩИХ С ИМПОРТОМ.
- ЛИКВИДАЦИЯ НЕКОНКУРЕНТОСПОСОБНЫХ НАЦИОНАЛЬНЫХ ПРОИЗВОДСТВ ПОД ВЛИЯНИЕМ ИНОСТРАННОЙ КОНКУРЕНЦИИ МОЖЕТ СУЩЕСТВЕННО ПОНИЗИТЬ ОБЩИЙ УРОВЕНЬ ВНУТРЕННЕГО СПРОСА В СТРАНЕ. ЭТО СОКРАЩЕНИЕ ОТРАЗИТСЯ ТАКЖЕ И НА КОНКУРЕНТОСПОСОБНЫХ ОТРАСЛЯХ И ПРОИЗВОДСТВАХ, В ТОМ ЧИСЛЕ И НА ЭКСПОРТНОМ СЕКТОРЕ ЭКОНОМИКИ, КОТОРЫЙ ВРЯД ЛИ СМОЖЕТ ПОЛНОСТЬЮ КОМПЕНСИРОВАТЬ СНИЖЕНИЕ ВНУТРЕННЕГО СПРОСА ЗА СЧЕТ РАСШИРЕНИЯ СПРОСА НА ВНУТРЕННЕМ РЫНКЕ.

- ЗАЩИТА МОЛОДЫХ ОТРАСЛЕЙ.
- МНОГИЕ ОТРАСЛИ И ПРОИЗВОДСТВА ПРИОБРЕТАЮТ КОНКУРЕНТОСПОСОБНОСТЬ ТОЛЬКО ПО ДОСТИЖЕНИИ ОПРЕДЕЛЕННЫХ, ДОСТАТОЧНО БОЛЬШИХ, ОБЪЕМОВ ПРОИЗВОДСТВА. ЭТО СВЯЗАНО С ПОЛОЖИТЕЛЬНЫМ ЭФФЕКТОМ ОТ МАСШТАБА ПРОИЗВОДСТВА. ОДНАКО, КОНКУРЕНЦИЯ СО СТОРОНЫ ТЕХ СТРАН, ГДЕ СООТВЕТСТВУЮЩИЕ ОТРАСЛИ ДОСТАТОЧНО РАЗВИТЫ, ДОСТИГЛИ ЗНАЧИТЕЛЬНЫХ ОБЪЕМОВ ПРОИЗВОДСТВА И МОГУТ ИСПОЛЬЗОВАТЬ ЭКОНОМИЮ ОТ МАСШТАБА, МОЖЕТ ПРЕПЯТСТВОВАТЬ РАЗВИТИЮ ДАННОГО ПРОИЗВОДСТВА В СТРАНЕ, ХОТЯ, ПОТЕНЦИАЛЬНО ЭТО ПРОИЗВОДСТВО ЯВЛЯЕТСЯ ВПОЛНЕ КОНКУРЕНТОСПОСОБНЫМ. ПРОТЕКЦИОНИСТСКАЯ ПОЛИТИКА МОЖЕТ ПОМОЧЬ ТАКОЙ ОТРАСЛИ ДОСТИГНУТЬ ОБЪЕМОВ ПРОИЗВОДСТВА, НЕОБХОДИМЫХ ДЛЯ ПОЛУЧЕНИЯ ЭКОНОМИИ ОТ МАСШТАБА И ДОСТИЖЕНИЯ КОНКУРЕНТОСПОСОБНОСТИ ПО СРАВНЕНИЮ С ИМПОРТОМ.

- УЛУЧШЕНИЕ УСЛОВИЙ ТОРГОВЛИ.
- ПОД УСЛОВИЯМИ ТОРГОВЛИ ПОНИМАЕТСЯ ОТНОШЕНИЕ УРОВНЕЙ МИРОВЫХ ЦЕН НА ИМПОРТНЫЕ И ЭКСПОРТНЫЕ ТОВАРЫ СТРАНЫ. ЭТО ОТНОШЕНИЕ ПОКАЗЫВАЕТ, СКОЛЬКО ЕДИНИЦ СТОИМОСТИ ИМПОРТА СТРАНА ПОЛУЧАЕТ НА ЕДИНИЦУ СТОИМОСТИ ЭКСПОРТА. ЧЕМ БОЛЬШЕ ЭТА ВЕЛИЧИНА, ТЕМ ЛУЧШЕ УСЛОВИЯ ТОРГОВЛИ. ЕСЛИ СТРАНА ИМПОРТИРУЕТ ЗНАЧИТЕЛЬНУЮ ДОЛЮ МИРОВОГО ЭКСПОРТА ДАННОГО ТОВАРА, ТАК ЧТО ОБЪЕМ ЕЕ ИМПОРТА ВЛИЯЕТ НА ЦЕНЫ, ОНА МОЖЕТ ПУТЕМ УСТАНОВЛЕНИЯ ИМПОРТНОЙ ПОШЛИНЫ ИЛИ ВВЕДЕНИЯ КВОТЫ ПОНИЗИТЬ ЦЕНУ ЭТОГО ТОВАРА НА МИРОВОМ РЫНКЕ И УЛУЧШИТЬ УСЛОВИЯ СВОЕЙ ТОРГОВЛИ, ПОВЫСИВ ТЕМ САМЫМ СВОЮ КОНКУРЕНТОСПОСОБНОСТЬ НА МИРОВОМ РЫНКЕ

- УВЕЛИЧЕНИЕ ДОХОДОВ ГОСУДАРСТВЕННОГО БЮДЖЕТА.
- ОЧЕНЬ ЧАСТО ТАМОЖЕННЫЕ ПОШЛИНЫ ЯВЛЯЮТСЯ САМЫМ НАДЕЖНЫМ ИСТОЧНИКОМ ГОСУДАРСТВЕННЫХ ДОХОДОВ. МНОГИЕ СТРАНЫ (ОСОБЕННО ЭТО КАСАЕТСЯ РАЗВИВАЮЩИХСЯ СТРАН) ИМЕЮТ СРАВНИТЕЛЬНО НЕБОЛЬШУЮ БАЗУ ДЛЯ НАЛОГООБЛОЖЕНИЯ ВНУТРИ СТРАНЫ И СЛАБУЮ НАЛОГОВУЮ СЛУЖБУ, НЕ СПОСОБНУЮ ЭФФЕКТИВНО СОБИРАТЬ НАЛОГИ С НАСЕЛЕНИЯ И ПРЕДПРИЯТИЙ СТРАНЫ И ОБЕСПЕЧИТЬ НЕОБХОДИМЫЙ ОБЪЕМ ГОСУДАРСТВЕННЫХ ДОХОДОВ ЗА СЧЕТ ВНУТРЕННИХ ИСТОЧНИКОВ. ГОРАЗДО ПРОЩЕ СОБИРАТЬ НАЛОГИ НА ПОГРАНИЧНЫХ ПУНКТАХ И В ПОРТАХ С ТОВАРОВ, ВВОЗИМЫХ В СТРАНУ И ВЫВОЗИМЫХ ЗА ГРАНИЦУ. ЭТО ДАЕТ НАИБОЛЕЕ НАДЕЖНЫЙ И УСТОЙЧИВЫЙ ИСТОЧНИК ГОСУДАРСТВЕННЫХ ДОХОДОВ. ЭТО ПОЗВОЛЯЕТ ГОСУДАРСТВУ РЕШАТЬ ТЕКУЩИЕ ФИНАНСОВЫЕ ПРОБЛЕМЫ.

- УЛУЧШЕНИЕ ТОРГОВОГО БАЛАНСА.
- МНОГИЕ РАЗВИВАЮЩИЕСЯ СТРАНЫ НЕ ИМЕЮТ ДОСТАТОЧНО СРАВНИТЕЛЬНЫХ ПРЕИМУЩЕСТВ ДЛЯ ТОГО, ЧТОБЫ ПОЛНОСТЬЮ ПОКРЫВАТЬ ЗА СЧЕТ ЭКСПОРТА ПОТРЕБНОСТИ В ИМПОРТНЫХ ТОВАРАХ. У ТАКИХ СТРАН ДЕФИЦИТ ТОРГОВОГО БАЛАНСА НОСИТ ХРОНИЧЕСКИЙ ХАРАКТЕР. В ЭТОЙ СИТУАЦИИ ПРОТЕКЦИОНИСТСКАЯ ПОЛИТИКА СЛУЖИТ СТИМУЛОМ ДЛЯ ОГРАНИЧЕНИЯ ИМПОРТА И УВЕЛИЧЕНИЯ САЛЬДО ТОРГОВОГО БАЛАНСА. РАЗУМЕЕТСЯ, ТАКАЯ ПОЛИТИКА НЕ ДАЕТ РАДИКАЛЬНОГО РЕШЕНИЯ ПРОБЛЕМЫ, КОТОРАЯ, КАК ПРАВИЛО, СВЯЗАНА С НИЗКИМ УРОВНЕМ КОНКУРЕНТОСПОСОБНОСТИ НАЦИОНАЛЬНОГО ПРОИЗВОДСТВА. ОДНАКО, ОНО ПОЗВОЛЯЕТ ОСЛАБИТЬ ОСТРОТУ ЭТОЙ ПРОБЛЕМЫ, НЕ ПРИБЕГАЯ К ТАКИМ ЖЕСТКИМ МЕРАМ КАК СОКРАЩЕНИЕ НАЦИОНАЛЬНОГО ДОХОДА, ЧТО ДЛЯ МНОГИХ РАЗВИВАЮЩИХСЯ СТРАН, В КОТОРЫХ ДОХОД И ТАК НИЗОК, ПРОСТО НЕПРИЕМЛЕМО.

- ПРОТИВОСТОЯНИЕ НЕДОБРОСОВЕСТНЫМ ПРИЕМАМ.
- УГРОЗУ НАЦИОНАЛЬНОМУ ПРОИЗВОДСТВУ ПРЕДСТАВЛЯЕТ ИНОСТРАННЫЙ ДЕМПИНГ, КОТОРЫЙ БАЗИРУЕТСЯ НА СУБСИДИРОВАНИИ ЭКСПОРТА СО СТОРОНЫ ГОСУДАРСТВА.
- ЭКСПОРТНОЕ СУБСИДИРОВАНИЕ И ДЕМПИНГ СПРАВЕДЛИВО РАССМАТРИВАЕТСЯ КАК ПРОЯВЛЕНИЕ АГРЕССИВНОГО ПРОТЕКЦИОНИЗМА СО СТОРОНЫ ТОРГОВЫХ ПАРТНЕРОВ. ЭТИ ДЕЙСТВИЯ БЫВАЮТ ОСОБЕННО ОПАСНЫ, ЕСЛИ СТРАНА, ПРАКТИКУЮЩАЯ ПОДОБНУЮ ПОЛИТИКУ, ОБЛАДАЕТ ЗНАЧИТЕЛЬНЫМИ ФИНАНСОВЫМИ РЕСУРСАМИ И СПОСОБНА ОСУЩЕСТВЛЯТЬ СУБСИДИРОВАНИЕ СВОЕГО ЭКСПОРТА В ТЕЧЕНИЕ ДЛИТЕЛЬНОГО ВРЕМЕНИ БЕЗ ОСОБЫХ ЗАТРУДНЕНИЙ.
- В ЭТОМ СЛУЧАЕ СТРАНА ИМПОРТЕР МОЖЕТ ПРОТИВОПОСТАВИТЬ АГРЕССИВНОМУ ПРОТЕКЦИОНИЗМУ ТОРГОВОГО ПАРТНЕРА СВОЙ ЗАЩИТНЫЙ ПРОТЕКЦИОНИЗМ В ВИДЕ КОМПЕНСАЦИОННОЙ ПОШЛИНЫ, ЛИКВИДИРУЮЩЕЙ РАЗРЫВ МЕЖДУ ЦЕНОЙ НАЦИОНАЛЬНЫХ ПРОИЗВОДИТЕЛЕЙ И ЦЕНОЙ ИМПОРТНОЙ ПОСТАВКИ.

- ПОТРЕБНОСТИ НАЦИОНАЛЬНОЙ ОБОРОНЫ. ДЛЯ ПОЛИТИКИ ПРОТЕКЦИОНИЗМА СУЩЕСТВУЮТ НЕ ТОЛЬКО ЭКОНОМИЧЕСКОЕ, НО И ВОЕННО-ПОЛИТИЧЕСКОЕ ОБОСНОВАНИЕ. ОБОРОНОСПОСОБНОСТЬ СТРАНЫ ВО МНОГОМ ЗАВИСИТ ОТ ЕЕ СПОСОБНОСТИ ОБЕСПЕЧИВАТЬ СЕБЯ В МИНИМАЛЬНО НЕОБХОДИМЫХ ОБЪЕМАХ ВСЕМИ ЖИЗНЕННО ВАЖНЫМИ БЛАГАМИ В УСЛОВИЯХ АВТАРКИИ, ТО ЕСТЬ ПОЛНОЙ ИЗОЛЯЦИИ ОТ ВНЕШНЕГО МИРА. ВОЙНА, КАК ПРАВИЛО, ПРИВОДИТ К ПОЛНОМУ ИЛИ ЧАСТИЧНОМУ РАЗРЫВУ ВНЕШНЕЭКОНОМИЧЕСКИХ СВЯЗЕЙ. ПОЭТОМУ СТРАНА ДОЛЖНА БЫТЬ ГОТОВА К ТОМУ, ЧТО В УСЛОВИЯХ ВОЙНЫ ЕЙ ПРИДЕТСЯ ПОЛАГАТЬСЯ ТОЛЬКО НА СОБСТВЕННЫЕ РЕСУРСЫ. ПОЭТОМУ ЭКОНОМИЧЕСКАЯ СИСТЕМА СТРАНЫ ДОЛЖНА ИМЕТЬ ВОЗМОЖНОСТЬ ПРОИЗВОДИТЬ ВСЕ НЕОБХОДИМОЕ ДЛЯ ЖИЗНЕОБЕСПЕЧЕНИЯ САМОСТОЯТЕЛЬНО. И ЕСЛИ КАКИЕ-ТО ИЗ ЖИЗНЕННО ВАЖНЫХ ОТРАСЛЕЙ ИЛИ ПРОИЗВОДСТВ НЕ ВЫДЕРЖИВАЮТ ИНОСТРАННОЙ КОНКУРЕНЦИИ, ГОСУДАРСТВО НЕ МОЖЕТ ПОЗВОЛИТЬ ИХ ЛИКВИДИРОВАТЬ. ОНО ДОЛЖНО, ИСПОЛЬЗУЯ МЕТОДЫ ПРОТЕКЦИОНИСТСКОЙ ЗАЩИТЫ, СОХРАНИТЬ НЕОБХОДИМЫЙ МИНИМУМ РЕСУРСОВ И ПРОИЗВОДСТВЕННЫХ МОЩНОСТЕЙ В ЭТИХ ОТРАСЛЯХ И ПРОИЗВОДСТВАХ.



# Критика протекционизма

- ОТРИЦАТЕЛЬНОЕ ВОЗДЕЙСТВИЕ ПРОТЕКЦИОНИЗМА НА БЛАГОСОСТОЯНИЕ.
- ПРОВЕДЕНИЕ ПРОТЕКЦИОНИСТСКИХ МЕР НАПРАВЛЕННЫХ НА ОГРАНИЧЕНИЕ ИМПОРТА И СТИМУЛИРОВАНИЕ ЭКСПОРТА ПРИВОДИТ К НЕ КОМПЕНСИРУЕМЫМ ЭКОНОМИЧЕСКИМ ПОТЕРЯМ, КОТОРЫЕ НАИБОЛЬШЕЙ СВОЕЙ ТЯЖЕСТЬЮ ЛОЖАТСЯ НА ПОТРЕБИТЕЛЕЙ, ТО ЕСТЬ НА БОЛЬШИНСТВО НАСЕЛЕНИЯ СТРАНЫ. ТОЛЬКО СТРАНЫ КОТОРЫЕ ЯВЛЯЮТСЯ КРУПНЫМИ ЭКСПОРТЕРАМИ ИЛИ ИМПОРТЕРАМИ ТОВАРА, ВОЗДЕЙСТВУЮЩИМИ НА ЦЕНУ МИРОВОГО РЫНКА, МОГУТ В ОТДЕЛЬНЫХ СЛУЧАЯХ КОМПЕНСИРОВАТЬ ПОТЕРИ ОТ ПРОВЕДЕНИЯ ПРОТЕКЦИОНИСТСКОЙ ПОЛИТИКИ.
- ОДНАКО, И В ЭТОМ СЛУЧАЕ КОМПЕНСАЦИЯ ОБОРАЧИВАЕТСЯ РОСТОМ ГОСУДАРСТВЕННЫХ ДОХОДОВ, НО НЕ КОМПЕНСИРУЕТ ПОТЕРИ БЛАГОСОСТОЯНИЯ ПОТРЕБИТЕЛЯ. В ЦЕЛОМ
- ПРОВЕДЕНИЕ ПРОТЕКЦИОНИСТСКОЙ ПОЛИТИКИ ПРИВОДИТ К УВЕЛИЧЕНИЮ НАЛОГОВОГО БРЕМЕНИ И УРОВНЯ ВНУТРЕННИХ ЦЕН, А, СЛЕДОВАТЕЛЬНО, ВЕДЕТ К СНИЖЕНИЮ РЕАЛЬНОГО БЛАГОСОСТОЯНИЯ ОСНОВНОЙ МАССЫ НАСЕЛЕНИЯ.

- ОТРИЦАТЕЛЬНОЕ ВОЗДЕЙСТВИЕ НА ЗАНЯТОСТЬ.
- МЕРЫ ПО ОГРАНИЧЕНИЮ ИМПОРТА ВЫЗЫВАЮТ УВЕЛИЧЕНИЕ ЗАНЯТОСТИ В ОТРАСЛЯХ, КОНКУРИРУЮЩИХ С ИМПОРТОМ.
- ОДНАКО, ЭТО ВЕДЕТ К ОГРАНИЧЕНИЮ ЭКСПОРТНОГО ПОТЕНЦИАЛА СТРАНЫ И СНИЖАЕТ ВОЗМОЖНОСТИ СОЗДАНИЯ РАБОЧИХ МЕСТ В ЭКСПОРТНОМ СЕКТОРЕ ЭКОНОМИКИ. ЕСЛИ ЭКСПОРТНЫЕ ОТРАСЛИ ЯВЛЯЮТСЯ БОЛЕЕ ТРУДОЕМКИМИ, ТО ЕСТЬ ИСПОЛЬЗУЮТ БОЛЬШЕ ТРУДА В РАСЧЕТЕ НА ЕДИНИЦУ ПРОДУКЦИИ, ПРИРОСТ ЗАНЯТОСТИ В ОТРАСЛЯХ, КОНКУРИРУЮЩИХ С ИМПОРТОМ, БУДЕТ МЕНЬШЕ, ЧЕМ ОН МОГ БЫ БЫТЬ ПРИ РАСШИРЕНИИ ЭКСПОРТНОГО СЕКТОРА. ПОЭТОМУ В РЕЗУЛЬТАТЕ СНИЖЕНИЯ ИМПОРТА В СТРАНЕ СОЗДАЕТСЯ МЕНЬШЕ РАБОЧИХ МЕСТ, ЧЕМ ОНА МОГЛО БЫТЬ СОЗДАНО ВСЛЕДСТВИЕ РАСШИРЕНИЯ ЭКСПОРТНОГО СЕКТОРА.

- УХУДШЕНИЕ ТОРГОВОГО БАЛАНСА.
- ОГРАНИЧЕНИЕ ИМПОРТА НЕПОСРЕДСТВЕННО ВЕДЕТ К УВЕЛИЧЕНИЮ САЛЬДО ТОРГОВОГО БАЛАНСА. ОДНАКО, ОНО МОЖЕТ ПОРОЖДАТЬ ЭФФЕКТЫ, СОДЕЙСТВУЮЩИЕ ЕГО СОКРАЩЕНИЮ.
- СОКРАЩЕНИЕ ИМПОРТА СОКРАЩАЕТ ДОХОДЫ ТОРГОВЫХ ПАРТНЕРОВ СТРАНЫ, ОГРАНИЧИВАЯ ИХ ВОЗМОЖНОСТЬ ПРИОБРЕТАТЬ ЕЕ ТОВАРЫ И, СЛЕДОВАТЕЛЬНО, ОТРИЦАТЕЛЬНО ОТРАЗИТСЯ НА ОБЪЕМАХ ЭКСПОРТА. УВЕЛИЧЕНИЕ ПОЛОЖИТЕЛЬНОГО САЛЬДО ТОРГОВОГО БАЛАНСА МОЖЕТ, ТАКЖЕ ПРИВЕСТИ К ПОВЫШЕНИЮ ВАЛЮТНОГО КУРСА СТРАНЫ, ЧТО ПОВЫСИТ ЦЕНУ ЕЕ ЭКСПОРТА И СНИЗИТ ЦЕНУ ИМПОРТА, УВЕЛИЧИВАЯ ЕГО КОНКУРЕНТОСПОСОБНОСТЬ. В ЭТОМ СЛУЧАЕ ТАКЖЕ МОЖЕТ ПРОИЗОЙТИ УХУДШЕНИЕ ТОРГОВОГО БАЛАНСА. ЕСЛИ ДЕЙСТВИЕ ЭТИХ ЭФФЕКТОВ ПЕРЕВЕСИТ НАЧАЛЬНОЕ УВЕЛИЧЕНИЕ САЛЬДО ТОРГОВОГО БАЛАНСА, ТО ВЛИЯНИЕ ПРОТЕКЦИОНИЗМА НА ЭТОТ ПАРАМЕТР БУДЕТ ОТРИЦАТЕЛЬНЫМ.

- ПОДРЫВ ТОРГОВЫХ ОТНОШЕНИЙ И РИСК ВОЗНИКНОВЕНИЯ ТОРГОВОЙ ВОЙНЫ.
- ВВЕДЕНИЕ ПРОТЕКЦИОНИСТСКИХ МЕР ОДНОЙ СТРАНОЙ, КАК ПРАВИЛО, ВЫЗЫВАЕТ ОТВЕТНУЮ РЕАКЦИЮ ЕЕ ТОРГОВЫХ ПАРТНЕРОВ И ПРИВОДИТ К ПОВЫШЕНИЮ ПРОТЕКЦИОНИСТСКИХ БАРЬЕРОВ НА ПУТИ ЕЕ ЭКСПОРТА. ЭТО МОЖЕТ ПРИВЕСТИ К ЦЕПНОЙ РЕАКЦИИ ВЗАИМНОГО ОГРАНИЧЕНИЯ ИМПОРТА ВПЛОТЬ ДО ПОЛНОЙ ПРИОСТАНОВКИ ВНЕШНЕЙ ТОРГОВЛИ МЕЖДУ КОНФЛИКТУЮЩИМИ СТРАНАМИ. ТАКАЯ СИТУАЦИЯ ПОЛУЧИЛА ОБРАЗНОЕ НАЗВАНИЕ «ТОРГОВОЙ ВОЙНЫ». ТОРГОВЫЕ ВОЙНЫ НАНОСЯТ НЕВОСПОЛНИМЫЙ УЩЕРБ ВСЕМ СТОРОНАМ, УЧАСТВУЮЩИМ В КОНФЛИКТЕ И НАИБОЛЕЕ БОЛЕЗНЕННО ОТРАЖАЮТСЯ НА БЛАГОСОСТОЯНИИ РЯДОВЫХ ПОТРЕБИТЕЛЕЙ.

# Платежный баланс

- - это сводная статистическая таблица, отражающая движение денежных потоков из страны за границу и из-за границы в страну.
- Согласно определению МВФ, «платежный баланс представляет собой статистическую сводку, системно суммирующую экономические сделки страны с остальным миром за определенный период», он показывает «операции между резидентами и нерезидентами, касающиеся товаров, услуг и доходов, финансовых обязательств и требований данной страны к остальному миру, а также дары, классифицируемые как трансферты...»

# Принципы построения платежного баланса

- деление всех участников экономических сделок на резидентов и не резидентов. К резидентам относят граждан данной страны и фирмы, созданные и зарегистрированные на основе ее законов, к нерезидентам – иностранных граждан и фирмы созданные и зарегистрированные по законам других государств. В платежном балансе учитываются все сделки между резидентами и нерезидентами.
- Учет притока иностранной валюты в страну в виде положительных величин и оттока – в виде отрицательных.

# Структура платежного баланса

- **Счет текущих операций** – это баланс обменов, совершаемых в сфере реальной экономики, на рынке товаров и услуг. Он включает:
- **Торговый баланс** отражает соотношение экспорта и импорта товаров. То есть сделки предполагающие передачу прав собственности на товары от резидентов к нерезидентам (экспорт) и от нерезидентов к резидентам (импорт).
- **Баланс услуг** отражает взаимное предоставление услуг резидентами нерезидентам (экспорт) и нерезидентами резидентам (импорт).

- **Баланс оплаты труда** отражает соотношение между заработной платой, получаемой гражданами страны, работающими за границей и заработной платой иностранцев, работающих в стране.
- **Баланс инвестиционных доходов** отражает разность доходов, получаемых резидентами от их инвестиционных вложений за пределами страны и нерезидентами от их инвестиционных вложений в стране.
- **Баланс текущих трансфертов** отражает движение текущих платежей между странами, то есть от нерезидентов резидентам и от резидентов нерезидентам. В эту категорию включаются платежи, осуществляемые сектором государственного управления. Как правило, это выплаты в рамках безвозмездной финансовой помощи правительства одной страны, правительству другой страны, как в денежной форме, так и в форме передачи продовольствия, одежды, медикаментов, военной техники и т.п. Кроме того, сюда включаются односторонние денежные переводы частных лиц



# Счет операций с капиталом и финансовыми инструментами

- – баланс обменов совершаемых в финансовой сфере, на денежном рынке. Он отражает потоки, связанные с куплей-продажей капитальных активов, предоставлением займов, погашением долгов и т. п.

# Баланс капитальных трансфертов

- Капитальные трансферты – это безвозмездная передача прав собственности на основной капитал и аннулирование (списание) долгов кредиторами.
- При этом безвозмездная передача денежных средств может рассматриваться в качестве капитального трансферта только при условии, что эти средства предназначены для приобретения основных фондов или финансирования капитального строительства. Еще одной важной разновидностью капитальных трансфертов являются операции с непроизведенными нефинансовыми активами, к числу которых относятся земля, ее недра, а также нематериальные активы в виде патентов, авторских прав (копирайт), торговых марок и т.п.
- Баланс капитальных трансфертов представляет собой разность капитальных трансфертов, поступающих от нерезидентов к резидентам и от резидентов к нерезидентам

# Финансовый счет

- **Активы** - финансовые требования, которые резиденты страны могут предъявить по отношению к нерезидентам. В эту категорию входят займы, предоставленные нерезидентам, депозиты резидентов в иностранных банках, инвестиции в капитальные активы и ценные бумаги. Увеличение активов приводит к оттоку денег из страны и поэтому фиксируется в платежном балансе со знаком минус, а сокращение активов представляет собой погашение соответствующих требований нерезидентами и оборачивается притоком денег в страну, поэтому оно отражается со знаком плюс, то есть как положительная величина.
- **Обязательства** – финансовые требования, которые нерезиденты могут предъявить резидентам страны. В этом разделе учитываются займы полученные от нерезидентов, депозиты нерезидентов в национальных банках, вложения нерезидентов в национальные капитальные активы и ценные бумаги. Увеличение обязательств порождает приток денег в страну и фиксируется в платежном балансе со знаком плюс, то есть как положительная величина, а погашение обязательств резидентов перед нерезидентами приводит к оттоку денег из страны и поэтому отражается в платежном балансе со знаком минус, то есть как отрицательная величина.

# Классификация активов и обязательств

- Активы и обязательства классифицируются по секторам:
  - сектор государственного управления, банковский сектор, сектор нефинансовых предприятий и домашних хозяйств
  - и по функциональному признаку: прямые инвестиции, портфельные инвестиции и прочие инвестиции.
- 
- Прямые инвестиции – это форма инвестиций, предполагающая приобретение резидентом одной страны устойчивого влияния на деятельность предприятия другой страны.
  - Портфельные инвестиции – это инвестиции в виде покупки ценных бумаг дающих участие в капитале (акций), а также долговых финансовых инструментов и их производных (векселей, облигаций, фьючерсов, опционов, варрантов, свопов, форвардов и др.) Однако, из этого числа исключаются инструменты уже включенные в раздел прямых инвестиций (например крупные пакеты акций, дающие значительное влияние на управление предприятием), а также в раздел резервных активов.
  - В разделе «прочие инвестиции» учитываются все финансовые операции, которые не могут быть отнесены ни к прямым, ни к портфельным инвестициям.

# Резервные активы

- Резервные активы или официальные резервы представляют собой запасы золота, иностранной валюты и других финансовых инструментов, накопленных центральным банком страны. К числу последних относятся: специальные права заимствования (СДР), и резервная позиция в МВФ. Главную роль в структуре официальных резервов всех стран играют запасы конвертируемой иностранной валюты (главным образом долларов США, а также евро, иен, фунтов стерлингов и др.). Большая часть резервов превращена в ликвидные ценные бумаги иностранных правительств, ценные бумаги других нерезидентов или размещена на счетах иностранных банков. Поэтому валютные активы Центрального банка представлены требованиями к нерезидентам в виде правительственных ценных бумаг, банковских депозитов, акциями крупных надежных компаний, производными финансовыми инструментами и др.

- В платежном балансе за текущий период времени отражается изменение резервных активов, то есть увеличение или уменьшение.
- Изменение резервных активов отображается в платежном балансе с обратным знаком, то есть их увеличение как отрицательная величина, а их сокращение как положительная величина.
- Изменение резервных активов уравнивает ненулевые значения суммы сальдо текущих операций и сальдо счета операций с капиталом и финансовыми инструментами.
- Если эта величина положительна, то Центральный банк увеличивает резервные активы, ограничивая, таким образом, поступление иностранной валюты в экономику страны, а если она отрицательна – центральный банк сокращает свои резервные активы для того, чтобы компенсировать недостаток средств международных расчетов, по внешним операциям страны.
- Изменение резервных активов балансирует сумму сальдо счета текущих операций и сальдо счета операций с капиталом и финансовыми инструментами и поэтому учитывается в платежном балансе со знаком, противоположным знаку этой суммы.

# Статья «чистые ошибки и пропуски»

- отражает неточности в учете движения денежных потоков через границы страны. Здесь может быть отражена нелегальная утечка или наоборот приток валюты в страну, а также повторный счет возникающий из-за ошибок при учете внешнеэкономических операций. Строго говоря, невозможно утверждать находятся эти деньги в стране или ушли за границу.

# Платежный баланс России в 2010 г. (в млн. долларов)

<b>Счет текущих операций</b>	<b>70 253</b>
Торговый баланс	151 681
<i>Экспорт</i>	<i>400 419</i>
сырая нефть	135 799
нефтепродукты	70 471
природный газ	47 739
прочие	146 410
<i>Импорт</i>	<i>-248 738</i>
Баланс услуг	-29 211
<i>Экспорт</i>	<i>45 120</i>
транспортные услуги	14 911
поездки	8 970
прочие услуги	21 239
<i>Импорт</i>	<i>-74 332</i>
транспортные услуги	-12 058
поездки	-26 516



Баланс оплаты труда	-8 512
Баланс инвестиционных доходов	-40 105
Доходы к получению	33 739
Доходы к выплате	-73 844
<i>Федеральные органы управления</i>	<i>-904</i>
Доходы к получению	1 008
Доходы к выплате	-1 912
<i>Субъекты Российской Федерации (доходы к выплате)</i>	<i>-158</i>
<i>Органы денежно-кредитного регулирования</i>	<i>4 645</i>
Доходы к получению	4 670
Доходы к выплате	-25
<i>Банки</i>	<i>-2 826</i>
Доходы к получению	7 273
Доходы к выплате	-10 099
<i>Прочие секторы</i>	<i>-40 862</i>
Доходы к получению	20 789
Доходы к выплате	-61 651

<b>Счет операций с капиталом и финансовыми инструментами</b>	<b>-25 881</b>
<b>Счет операций с капиталом</b>	<b>73</b>
<b>Финансовый счет (кроме резервных активов)</b>	<b>-25 954</b>
<b>Обязательства ( '+' - рост, '-' - снижение)</b>	<b>43 986</b>
<i>Федеральные органы управления</i>	<i>3 776</i>
Портфельные инвестиции	4 941
выпуск	5 104
погашение	-2 878
корпусов	-1 057
купонов	-1 821
реинвестирование доходов	1 754
вторичный рынок	961
Ссуды и займы	-1 112
Просроченная задолженность	-50
Прочие обратные операции	0

<i>Субъекты Российской Федерации</i>	529
<i>Органы денежно-кредитного регулирования</i>	-2 402
<i>Банки</i>	17 651
Прямые инвестиции	5 459
Ссуды и депозиты	19 273
Прочие обязательства	-7 080
<i>Прочие секторы</i>	24 432
Прямые инвестиции	37 387
Портфельные инвестиции	-5 076
Ссуды и займы	-6 298
Прочие обязательства	-1 582

<b>Активы, кроме резервных ('+' - снижение, '-' - рост)</b>	<b>-69 940</b>
<i>Органы государственного управления</i>	-947
Ссуды и займы	493
Просроченная задолженность	-487
Прочие активы	-954
<i>Органы денежно-кредитного регулирования</i>	-30
<i>Банки</i>	-1 785
Прямые инвестиции	-1 022
Ссуды и депозиты	-6 566
Прочие активы	5 803
<i>Прочие секторы</i>	-67 178
Прямые и портфельные инвестиции	-50 737
Наличная иностранная валюта	14 727
Торговые кредиты и авансы	-63
Задолженность по поставкам на основании межправительственных соглашений	-887
Сомнительные операции	-30 588
Прочие активы	370
<b>Чистые ошибки и пропуски</b>	<b>-7 621</b>
<b>Изменение валютных резервов ('+' -снижение, '-' -рост)</b>	<b>-36 751</b>

# Сальдо платежного баланса в системе макропоказателей

- Используем основное макроэкономическое тождество:
- $Y = C + I + G + X_n$ ;
- Получить из этого выражения формулу платежного баланса можно, выразив из него объем национальных сбережений:
- $Y - C - G = I + NX$  или  $S = I + X_n$ ;
- Если теперь перенести объем сбережений за знак равенства, получится упрощенная формула платежного баланса:
- $X_n + (I - S) = 0$ ;
- $X_n$  - представляет сальдо счета текущих операций, а  $(I - S)$  – сальдо счета операций с капиталом и финансовыми инструментами. Оно положительно, когда внутренние инвестиции превышают внутренние сбережения, то есть осуществляется приток капитала из-за рубежа и отрицательно, когда внутренние сбережения превышают внутренние инвестиции, то есть происходит отток капитала за границу.

- Эта формула показывает, что счет текущих операций и счет операций с капиталом и финансовыми инструментами тесно взаимосвязаны между собой.
- Если сальдо баланса текущих операций отрицательно, то есть имеет место дефицит счета текущих операций, этот дефицит может быть покрыт за счет привлечения дополнительных денежных потоков из-за границы. При этом объем инвестиций превысит объем внутренних сбережений, что создаст положительное сальдо счета движения капиталов, равное размеру дефицита счета текущих операций.
- Если сальдо счета текущих операций положительно страна получает возможность увеличить свои инвестиции за рубежом или предоставить займы другим странам. Поэтому внутренние сбережения превысят внутренние инвестиции, часть инвестиций будет уходить за рубеж в виде займов или расходов на покупку иностранных капитальных активов. Это увеличит отток капиталов и создаст дефицит счета операций с капиталом и финансовыми инструментами.

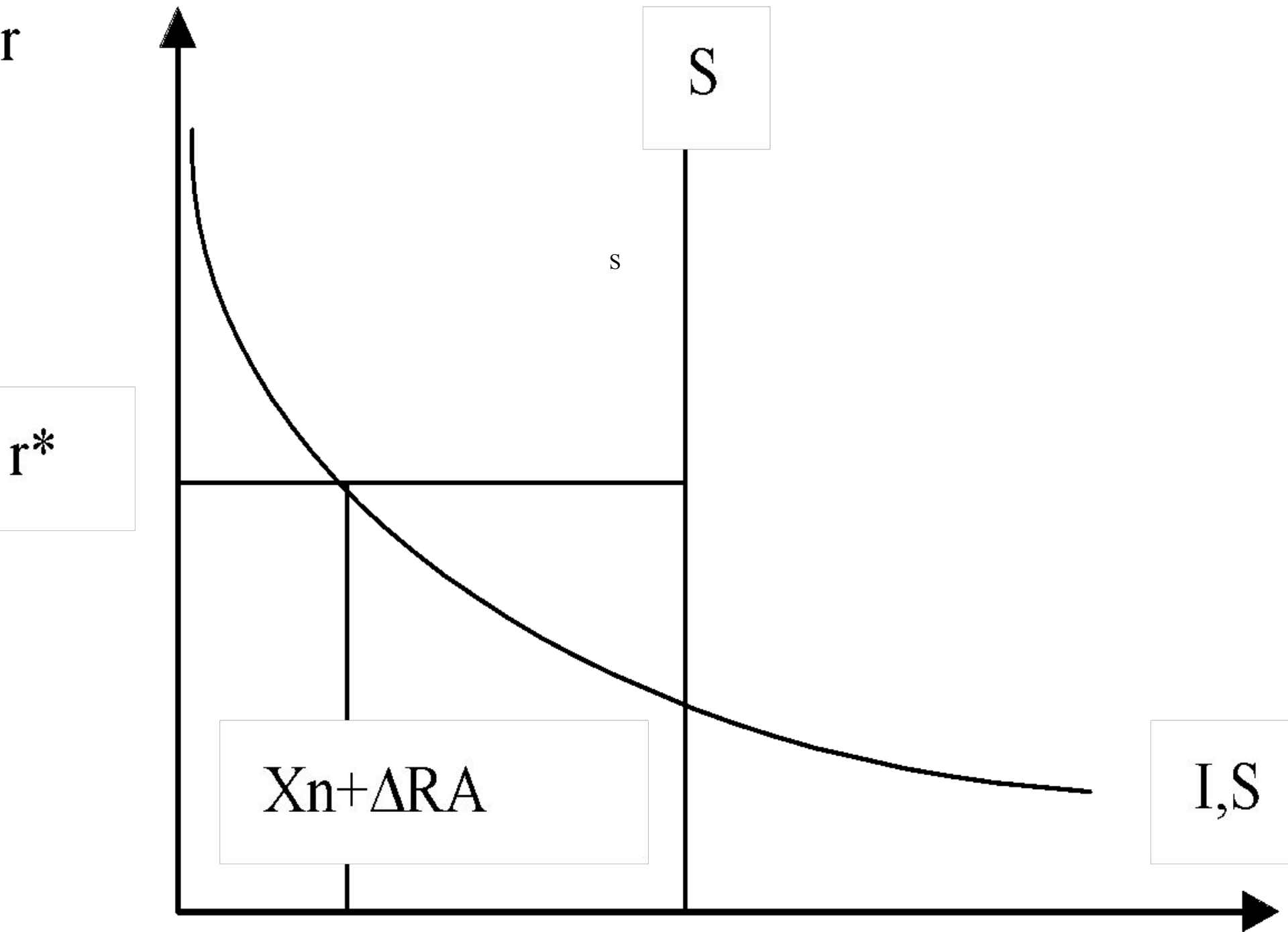
# Балансирующая роль резервных активов

- Благодаря использованию резервных активов платежный баланс страны может поддерживаться в равновесном состоянии, даже если сумма сальдо счета текущих операций и счета операций с капиталом и финансовыми инструментами отклоняется от нуля. В этом случае сальдо счета текущих операций и сальдо счета движения капиталов в сумме с изменением резервных активов должны составлять ноль (в данном случае чистые ошибки и пропуски игнорируются, предполагается, что все движение платежей между резидентами и нерезидентами полностью отражено в платежном балансе):
  - $X_n + (I - S) + \Delta RA = 0;$

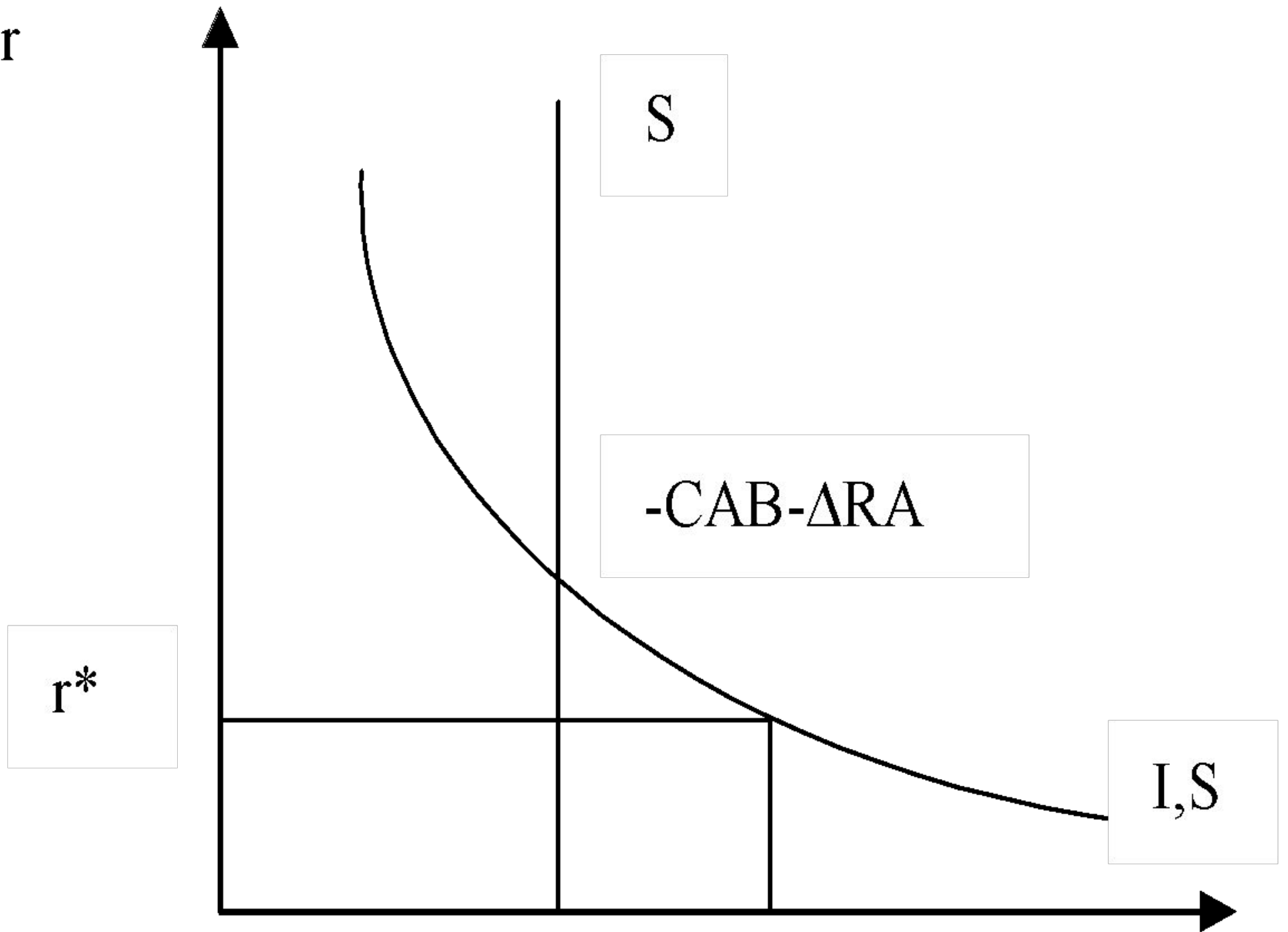
# Влияние ставки процента на платежный баланс

- Состояние платежного баланса страны зависит не только от внешней торговли товарами и услугами, но и от реальных ставок процента, действующих на мировом финансовом рынке и внутри страны, поскольку именно это соотношение определяет состояние счета операций с капиталом и финансовыми инструментами.





- мировая реальная ставка процента превышает внутреннюю ставку, которая действовала бы в условиях закрытой экономики. В этом случае внутри страны будет инвестирована лишь часть национальных сбережений, остальные сбережения будут направлены на экспорт. Это приведет к сокращению внутреннего спроса и формированию отрицательного сальдо операций с капиталом и финансовыми инструментами, которое должно уравновешиваться положительным сальдо текущих операций или сокращением резервных активов.



- мировая реальная ставка процента ниже уровня внутренней ставки процента в условиях закрытой экономики. В этом случае внутренние инвестиции будут превышать внутренние сбережения. Недостаток внутренних сбережений будет восполняться за счет импорта капиталов. В результате, образуется актив по счету операций с капиталом и финансовыми инструментами, который должен уравниваться либо пассивом по счету текущих операций, либо увеличением резервных активов.

# Валютный курс

- – это цена валюты, то есть соотношение, в котором она обменивается на другие валюты.
- Курс национальной валюты можно выразить как количество единиц иностранной валюты, которое можно получить в обмен на одну ее единицу (прямая котировка) или как количество единиц национальной валюты, которое можно получить в обмен на единицу иностранной (обратная котировка). Такой курс принято называть номинальным обменным курсом.

# Система «плавающих курсов»

- курсы определяются свободной игрой рыночных сил: спроса и предложения национальной и иностранной валюты на валютном рынке.

# Факторы формирования «плавающего» курса

- ИЗМЕНЕНИЯ ВО ВКУСАХ ПОТРЕБИТЕЛЕЙ.
- Увеличение спроса потребителей на товары иностранного производства, автоматически, означает рост спроса на иностранную валюту внутри страны и падение курса национальной валюты. И, наоборот, переориентация потребителя на приобретение отечественных товаров снизит потребность в иностранной валюте и повысит курс национальной валюты.

- **ОТНОСИТЕЛЬНЫЕ ИЗМЕНЕНИЯ В ДОХОДАХ.** Если рост национального дохода страны обгоняет рост национального дохода других стран, то курс ее национальной валюты будет снижаться. Это объясняется тем, что с ростом национального дохода в стране будет расти внутренний спрос на иностранные товары, в то время как рост спроса на товары этой страны за границей будет отставать, поскольку в других странах доход растет меньшими темпами. В результате спрос на иностранную валюту внутри страны повысится, а приток иностранной валюты останется неизменным. Это приведет к падению валютного курса. Если же темпы роста национального дохода страны растут медленнее, чем в других странах, курс ее валюты будет, скорее всего, повышаться.



- ОТНОСИТЕЛЬНОЕ ИЗМЕНЕНИЕ ЦЕН.
- Если темпы роста цен внутри страны обгоняет темп роста цен в других странах, то валютный курс страны будет снижаться. Это объясняется тем, что цены на товары этой страны будут выше, чем цены импортных товаров и потребители будут предпочитать импорт отечественному производству, а это означает увеличение спроса на иностранную валюту и снижение курса национальной валюты. Если же страна отличается более стабильным уровнем цен, чем другие страны, курс национальной валюты этой страны будет повышаться.

## • ОТНОСИТЕЛЬНЫЕ РЕАЛЬНЫЕ ПРОЦЕНТНЫЕ СТАВКИ

- Повышение реальных процентных ставок (скорректированных на темп инфляции) в стране по сравнению с уровнем процентных ставок в других странах вызовет поток дополнительных инвестиций в страну, что увеличит ее валютный курс. А более низкие реальные процентные ставки, чем в других странах, будут способствовать снижению валютного курса страны.

- **СПЕКУЛЯЦИЯ.** Курс национальной валюты любой страны существенно зависит от спекулятивной игры на валютном рынке. Ожидания участников валютного рынка способны, сами по себе, вызывать изменения валютного курса в ожидаемом направлении. Если большинство участников рынка ожидают в будущем укрепления национальной валюты и повышения ее курса, то они будут переводить свои сбережения из иностранной валюты в национальную. Это вызовет повышение спроса на национальную валюту и ее курс действительно повысится. Если же ожидается падение курса национальной валюты, то большинство участников рынка начнут избавляться от нее, переводя свои средства в иностранную валюту. В результате, курс национальной валюты, действительно, начнет снижаться.

- ПОЛИТИКА ЦЕНТРАЛЬНОГО БАНКА.

- Центральный банк может корректировать динамику плавающего курса национальной валюты используя для этого свои валютные резервы. Если курс национальной валюты повышается выше уровня, приемлемого с точки зрения Центрального банка, он может провести интервенцию в национальной валюте, то есть скупить избыток иностранной валюты и сдержать рост курса национальной. В результате Центральный банк увеличивает свои валютные резервы. Точно так же если курс национальной валюты снижается ниже допустимого с точки зрения Центрального банка уровня, он может осуществить валютную интервенцию, то есть скупить излишки национальной валюты и таким образом остановить падение ее курса. В результате валютные резервы Центрального банка сократятся. Благодаря подобным действиям Центральный банк может удерживать колебания валютного курса в определенных границах.

# Достоинства системы плавающих курсов

- Главным достоинством системы плавающих курсов считается ее способность к быстрым автоматически корректировкам, которые устраняют дефициты и активы платежных балансов. Рост импорта и связанный с ним дефицит счета текущих операций вызывает повышенный спрос на иностранную валюту, что приводит к снижению курса национальной валюты, которое удорожает и, следовательно, ограничивает импорт, а также позволяет увеличить экспорт и ликвидировать дефицит. А появление положительного сальдо платежного баланса вследствие роста экспорта по отношению к импорту увеличивает предложение иностранной валюты и повышает курс национальной, что приводит к удорожанию экспорта и тормозит его расширение и к удешевлению и росту объемов импорта. Однако система плавающих валютных курсов имеет и существенные недостатки.

# Недостатки системы плавающих курсов

- Она создает ситуацию неопределенности и может привести к снижению объема торговли. В условиях неустойчивости валютного курса затрудняется заключение долгосрочных торговых и инвестиционных контрактов. Изменение валютного курса, как правило, приводят к большим убыткам для одного из участников сделки. В результате, заключается гораздо меньше внешнеэкономических контрактов, чем могло бы быть заключено, в условиях стабильности валютного курса.
- Падение валютного курса страны ухудшает для нее условия торговли. Снижение валютного курса означает, что для закупки прежнего объема импорта стране нужно вывозить больше товаров, чем прежде.

- Значительные колебания валютных курсов оказывают дестабилизирующее влияние на экономику и, в первую очередь, на отрасли, производящие экспортные товары. Снижение курса вызывает повышение активности экспортных отраслей, повышение курса - снижает их активность. Кроме того, резкое снижение валютного курса может вызвать инфляционный всплеск. Это произойдет, поскольку резко возрастет стоимость импортных товаров, исчисленная в национальной валюте. А повышение цен на импорт приведет к ажиотажному спросу на отечественные товары, что также будет способствовать повышению цен.

# Система фиксированных курсов

- курс устанавливается правительством, фиксирующим меновую пропорцию национальной валюты по отношению к основным мировым валютам. Центральный банк страны обязуется покупать и продавать национальную валюту по установленному им фиксированному курсу. Поэтому в системе фиксированных курсов валютный рынок распадается на два сектора: сектор валютных операций Центрального банка, где осуществляется обмен валют по фиксированному курсу и сектор частных операций. В этом секторе частные игроки осуществляют куплю-продажу валюты по рыночному курсу, зависящему от спроса и предложения. Главной целью политики Центрального Банка становится поддержание фиксированного курса, то есть приближения рыночного курса к фиксированному.



# Колебания рыночного курса возле уровня фиксированного

- Если спрос на иностранную валюту превышает предложение, равновесный обменный курс становится выше фиксированного. В этой ситуации спекулянты на валютном рынке стремятся покупать иностранную валюту у Центрального банка по фиксированному курсу и продавать по рыночному. Это приносит им прибыль. В результате центральный банк будет распродавать свои резервы в иностранной валюте, и скупать национальную валюту, сокращая тем самым предложение денег. Это должно привести к снижению спроса на иностранную валюту и к падению рыночного курса. Падение рыночного курса будет продолжаться до тех пор, пока рыночный курс не сравняется с фиксированным. Тогда покупка иностранной валюты у Центрального банка станет бессмысленной и снижение предложения денег прекратится.

- Если же предложение иностранной валюты превышает спрос на нее, рыночный курс опустится ниже фиксированного. В этих условиях выгодно покупать иностранную валюту на свободном рынке и продавать ее Центральному банку по фиксированному курсу. Скупая иностранную валюту, Центральный банк будет расплачиваться иностранной валютой, и увеличивать предложение денег. Это неизбежно повысит спрос на иностранную валюту на свободном рынке и приведет к повышению рыночного курса, которое будет продолжаться до тех пор, пока рыночный курс не станет равен фиксированному. Тогда продажа иностранной валюты Центральному банку перестанет приносить дополнительную прибыль и прекратится. В результате такой политики центрального банка рыночный курс тяготеет к фиксированному уровню, установленному государством.

## Проблемы систем с фиксированным курсом

- пассивный платежный баланс порождает увеличение спроса на иностранную валюту, а активный баланс, наоборот создает избыточное предложение иностранной валюты, Центральный банк должен использовать свои официальные резервы для поддержания фиксированного валютного курса.
- В случае возникновения дефицита платежного баланса государство должно выбросить на рынок часть своих официальных резервов, а в случае возникновения положительного сальдо пополнить свои резервы, скупив избыточное предложение иностранной валюты на внутреннем рынке. Это способствует как сбалансированности платежного баланса, так и поддержанию фиксированного валютного курса. Однако размеры официальных резервов государства не всегда достаточны для покрытия дефицитов. Если дефицит платежного баланса становится хроническим, то борьба с ним требует серьезных мер.

# Активная торговая политика

- сокращение импорта путем высоких таможенных пошлин и квот и стимулирования экспорта путем устранения экспортных квот и пошлин и субсидирования экспортных товаров.
- Однако возможности торговой политики ограничены. Другие страны, в ответ, также могут ввести торговые ограничения против данной страны, и ей не удастся достигнуть расширения экспорта и ликвидации дефицита платежного баланса.

# Валютный контроль и рационализация

- Валютный контроль предполагает, что правительство обязывает экспортеров в полном объеме продавать свою валютную выручку государству, а правительство берет на себя само распределять валюту между импортерами, регулируя, таким образом, объем и структуру импорта. Это может привести к развитию теневого рынка валюты и импортных товаров.

# Бюджетно-налоговая и денежно-кредитная рестрикция

- Сокращение государственных расходов, повышение налогов, ограничение денежной массы и удорожание кредита должны привести к снижению объема национального дохода страны. А это, в свою очередь понизит спрос на импортные товары и иностранную валюту и позволит ликвидировать дефицит платежного баланса и сохранить фиксированный валютный курс.
- Если все эти меры не дают желаемого результата, правительству остается только прибегнуть к девальвации, то есть понизить фиксированный курс национальной валюты.

# Паритет покупательной способности (ППС)

- отражает влияние, которое оказывает на валютный курс изменение уровней цен внутри страны и за границей.
- Уровень цен рассматривается как денежная стоимость потребительской корзины (стандартного набора товаров и услуг).
- Уровень цен в долгосрочном плане непосредственно связан с изменением денежной массы. Рост денежной массы вызывает в долгосрочном плане повышение уровня цен. Валютный курс можно рассматривать как цену иностранной валюты, выраженную в национальной валюте (обратная котировка). Следовательно, эта цена должна вырасти так же, как и другие цены, то есть курс национальной валюты должен понижаться пропорционально росту цен.
- Сокращение денежной массы, вызывающее в долгосрочном плане снижение уровня цен должно привести к понижению цены иностранной валюты, выраженной в единицах национальной, то есть к росту валютного курса страны.

# «ЗАКОН ЕДИНОЙ ЦЕНЫ»

- в условиях совершенной конкуренции и при отсутствии транспортных издержек и торговых барьеров, товары в разных странах должны продаваться по одинаковым ценам, выраженным в единой валюте. Это означает, что цена товара за границей должна быть равна внутренней цене товара в стране, умноженной на валютный курс в прямой котировке или деленный на обратную котировку валютного курса. Следовательно, уровни цен в разных странах, выраженные в одной валюте должны быть равны.



- Если в этой формуле заменить цену отдельного товара на денежную стоимость некоего стандартного набора товаров и услуг, то мы получим валютный курс, определяемый на основании паритета покупательной способности (ППС):

$$E = \frac{P'}{P}$$

- где  $P$  – стоимость стандартного набора товаров в национальной валюте и ценах страны, а  $P'$  - стоимость того же самого набора в иностранной валюте и ценах существующих за границей.

- Фактические значения валютного курса практически всегда отличаются от значений паритета покупательной способности. Причиной этого является наличие транспортных издержек и торговых барьеров. Они препятствуют свободному движению товаров и выравниванию цен между странами. Эту ситуацию описывает модель реального валютного курса.

# Реальный валютный курс

$$\varepsilon = e \frac{P}{P'}$$

- где  $e$  – номинальный валютный курс в прямой котировке,  $P$  – уровень внутренних цен, выраженный в национальной валюте,  $P'$  – уровень мировых цен, выраженный в иностранной валюте. Тогда произведение  $eP$  – это уровень внутренних цен, выраженный в иностранной валюте. Если  $eP > P'$ ,  $\varepsilon > 1$  – это значит, что уровень внутренних цен превышает мировые и импортные товары продаются в стране с прибылью, а товары национального производства могут продаваться за границей только с убытком. Такое соотношение создает условия для роста импорта и сокращения экспорта. Если  $eP < P'$ ,  $\varepsilon < 1$  – это значит, что уровень внутренних цен ниже мирового, это создает условия для прибыльного экспорта и делает убыточным импорт. В результате импорт будет сокращаться, а экспорт увеличиваться.

# Открытая экономика

- В современной мировой экономике все страны входят в систему международных экономических связей, и это участие оказывает влияние на внутренние процессы, протекающие в экономике страны. Поэтому в современной макроэкономике приоритетным объектом анализа является открытая экономика – теоретическая модель, в рамках которой внутренние макроэкономические показатели связаны с показателями, характеризующими участие страны во внешнеэкономических операциях, в частности, с состоянием платежного баланса и уровнем валютного курса. Одной из главных проблем макроэкономического анализа является определение условий макроэкономического равновесия, то есть состояния, гарантирующего стабильность основных макроэкономических показателей. Для открытой экономики эта проблема усложняется, поскольку необходимо определить условия, при которых в экономике страны будет одновременно поддерживать внутреннее и внешнее равновесие.

# Внутреннее и внешнее равновесие

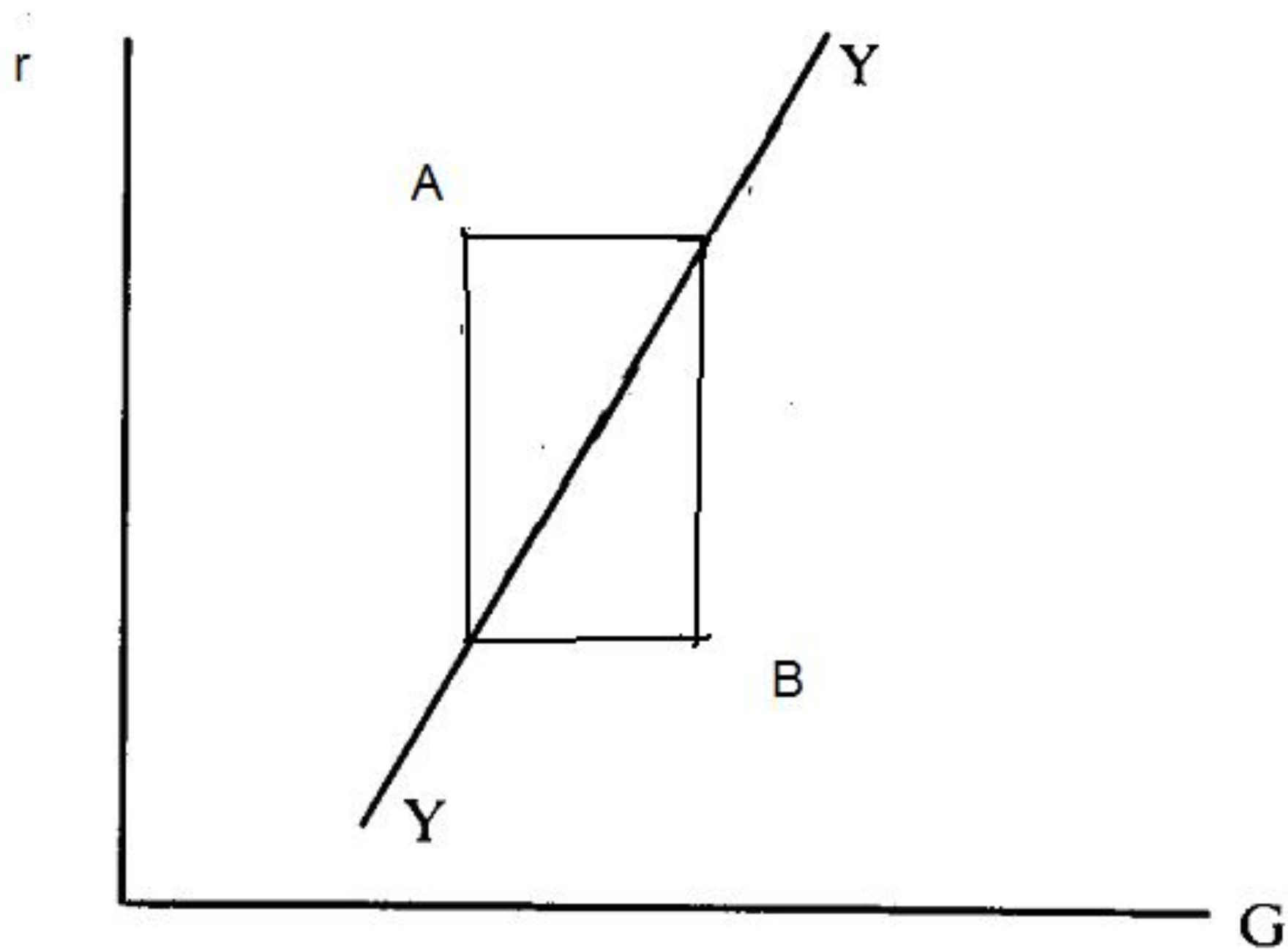
- Внутреннее равновесие предполагает равенство совокупного спроса и совокупного предложения, что обеспечивает стабильность объемов производства, уровня занятости и уровня цен. А внешнее равновесие предполагает равновесие платежного баланса (равенство сальдо счета текущих операций и сальдо счета движения капитала) и стабильность валютного курса. Совмещение этих двух состояний в краткосрочной перспективе (при стабильном уровне цен) возможно только при равновесном сочетании величины национального дохода, ставки процента и валютного курса.

# Модель

Р.А. Манделла и Д.М. Флеминга.



- Модель Р.А. Манделла – Д.М. Флеминга отдельно описывает условия внутреннего и внешнего равновесия.
- В краткосрочном плане в экономике имеется только один набор равновесных параметров, однако, этот набор параметров определяется воздействием экзогенных факторов, в частности, государственной политикой. Поэтому в модели Р.А. Манделла – Д.М. Флеминга условия внутреннего и внешнего равновесия определяются в результате согласования двух основных параметров, определяемых государственной политикой: величины государственных расходов, определяемых в рамках бюджетно-налоговой политики и ставки процента, определяемой в рамках кредитно-денежной политики.
- Для описания условий внутреннего равновесия используется график  $Y\bar{Y}$ .

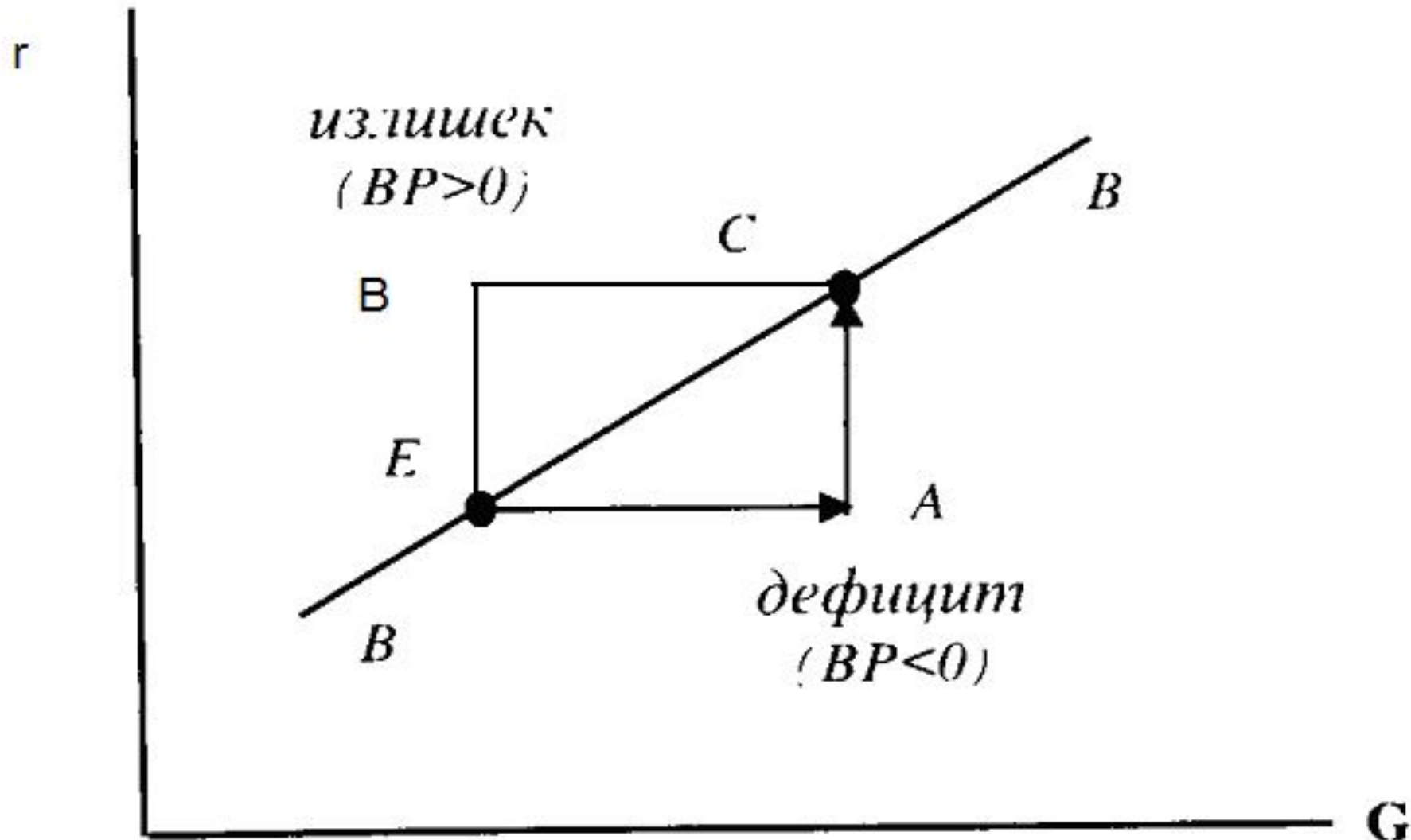




- Этот график отражает сочетания ставки процента и величины государственных расходов, обеспечивающих равновесие совокупного спроса и совокупного предложения внутри национальной экономики. График этот направлен вверх, поскольку с ростом государственных расходов поддержание равновесия возможно только за счет сокращения инвестиций, которое обеспечивается сокращением ставки процента в результате ограничения денежной массы. Аналогично, при увеличении денежной массы, вызывающем снижение ставки процента и увеличение инвестиций равновесие может поддерживаться за счет сокращения государственных расходов.

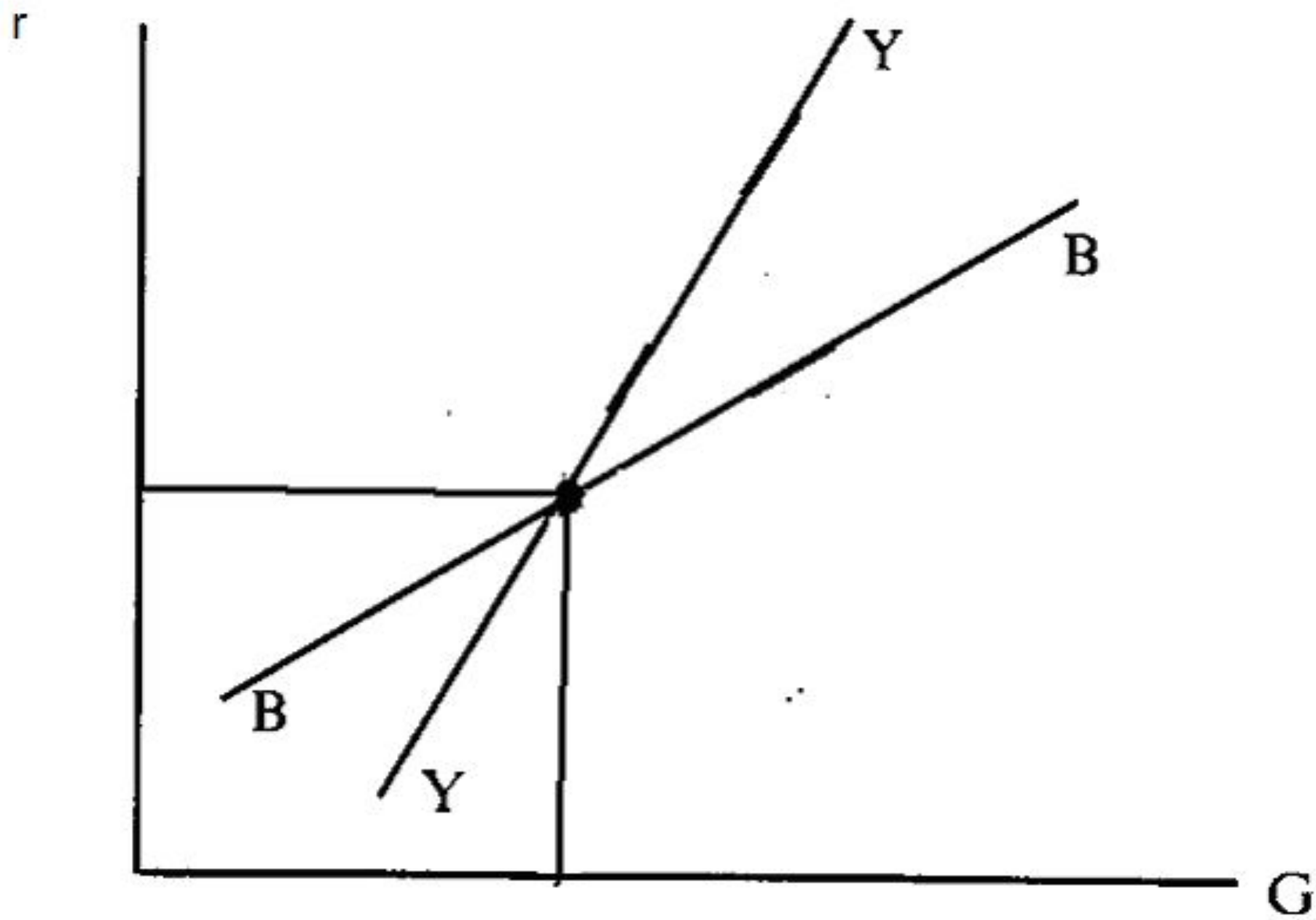
- Таким образом, график  $Y_Y$  отражает сочетания значений ставки процента и объема государственных расходов, при которых бюджетно-налоговая и денежно-кредитная политика взаимно компенсируют свое воздействие на экономику и сохраняют то состояние внутреннего равновесия, которое сложилось естественным образом. Точки над графиком  $Y_Y$  отражают ситуацию, когда ставка процента слишком высока (или государственные расходы слишком малы) для того, чтобы сохранять равновесие. В результате совокупный спрос будет меньше совокупного предложения и возникает тенденция к сокращению производства. Точки под графиком  $Y_Y$  отражают ситуацию, когда ставка процента слишком низка (или государственные расходы слишком велики), что бы сохранять равновесие.

Параметры внешнего равновесия отражает график ВВ:



- Этот график будет направлен вверх, поскольку рост государственных расходов увеличивает совокупный спрос и, в том числе спрос на импорт, что создает тенденцию к возникновению дефицита платежного баланса. Эта тенденция компенсируется ростом процентной ставки, вызывающим увеличение притока капитала и уравнивающее пассивное сальдо по счету текущих операций, создавая активное сальдо по счету операций с капиталом и финансовыми инструментами. Увеличение денежной массы будет, наоборот, снижать ставку процента, создавая пассивное сальдо по счету операций с капиталом и финансовыми инструментами, которое уравнивается снижением государственных расходов, вызывающим снижение спроса на импорт и создающим активное сальдо по счету текущих операций.

- Точки над графиком ВВ отражают ситуацию, когда платежный баланс имеет активное сальдо, поскольку ставка процент слишком велика (или государственные расходы слишком велики) для поддержания равновесия платежного баланса. Точки под графиком ВВ отражают ситуацию, характеризующуюся пассивным сальдо платежного баланса, поскольку в этом случае ставка процента слишком низка (или государственные расходы слишком велики) для того, чтобы обеспечить равновесие платежного баланса.
- Совмещение графиков  $Y_Y$  и ВВ в одной системе координат дает точку пересечения, которая определяет параметры одновременного внутреннего и внешнего равновесия, то есть уровень ставки процента и объем государственных расходов, который обеспечивает одновременно равенство совокупного спроса и совокупного предложения.



- График  $Y^*$  имеет более крутой наклон, чем график  $W^*$ . Это соответствует предположению, что совокупный спрос более чувствителен к изменению государственных расходов и поэтому для поддержания внутреннего равновесия требуется более значительное изменение процентной ставки, чем для поддержания внешнего. Это предположение оправдано тем, что воздействие государственных расходов на внешнее равновесие осуществляется через воздействие на спрос на импорт, который является частью совокупного спроса. Поскольку рост государственных расходов стимулирует спрос, как на отечественные, так и на импортные товары, то увеличение спроса на импорт связанное с соответствующим увеличением государственных расходов всегда будет меньше общего увеличения совокупного спроса, и достижение внешнего равновесия будет всегда требовать меньшего изменения ставки процента, чем достижение внутреннего.

- Наклон графика ВВ отражает еще одну важную характеристику экономики – подвижность капитала, то есть силу его реакции на изменение процентной ставки. Чем круче наклон графика ВВ, тем ниже подвижность капитала, то есть тем большее изменение ставки процента требуется, чтобы вызвать перемещение единицы капитала. И, наоборот, чем более пологий наклон имеет график ВВ, тем выше подвижность капитала, то есть тем меньшее изменение ставки процента требуется для перемещения единицы капитала.

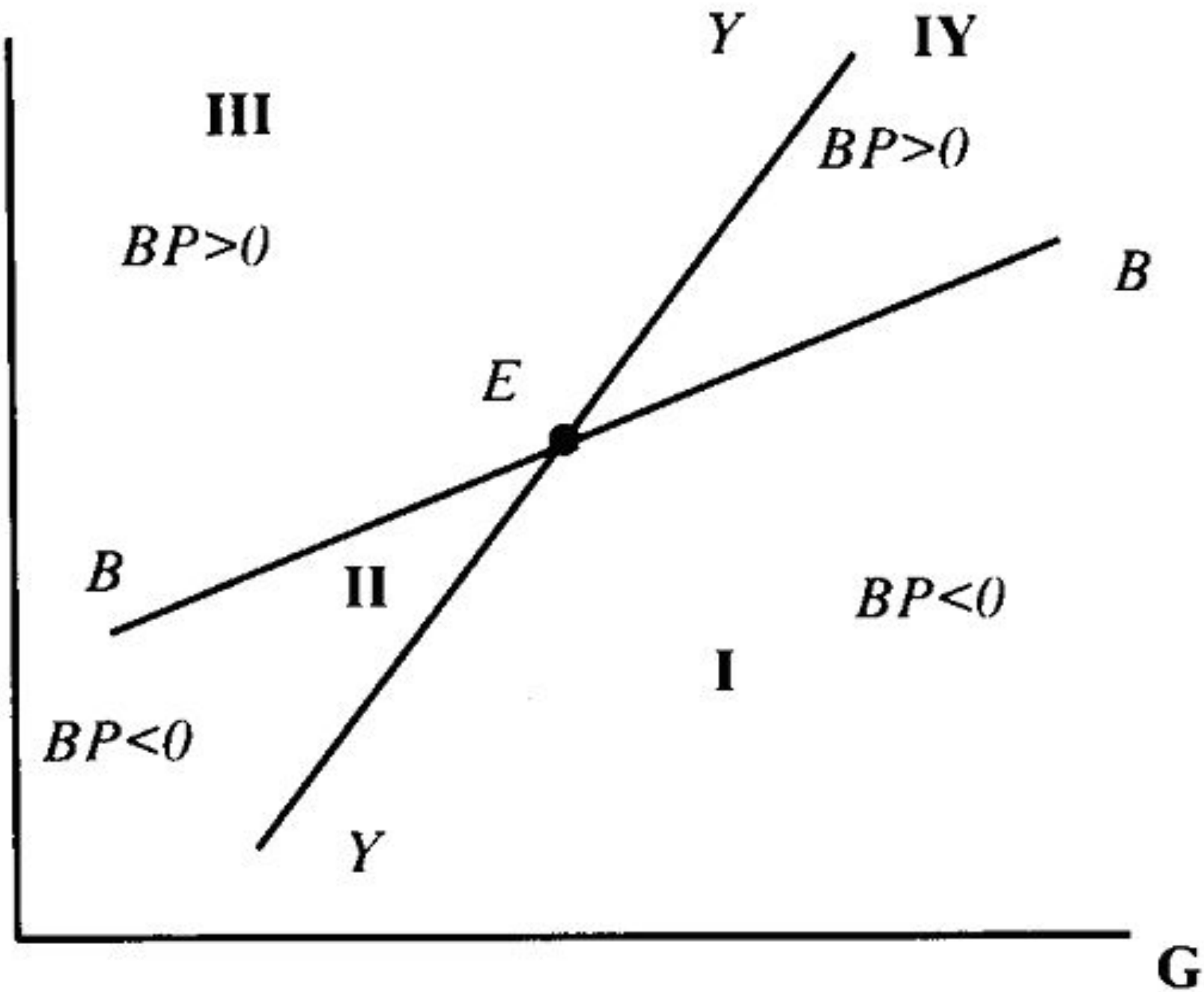


Графики  $Y^d$  и  $Y^s$  делят пространство на четыре сектора:

- I – дефицит платежного баланса совмещается с избытком совокупного спроса и угрозой инфляции. Для достижения внутреннего и внешнего равновесия необходимо проведение бюджетно-налоговой и денежно-кредитной рестрикции, то есть сокращение государственных расходов и/или сокращение денежной массы, вызывающее повышение ставки процента.
- II – дефицит платежного баланса совмещается с недостатком совокупного спроса и угрозой рецессии. Для достижения внутреннего и внешнего равновесия необходимо проведение бюджетно-налоговой экспансии и денежно-кредитной рестрикции, то есть расширения бюджетных расходов и ограничение величины денежной массы, повышающее ставку процента.

- III – активное сальдо платежного баланса совмещается с недостатком совокупного спроса и угрозой рецессии. Для достижения внутреннего и внешнего равновесия необходимо проведение бюджетно-налоговой и денежно-кредитной экспансии, то есть расширение государственных расходов и увеличение денежной массы, которое снизит ставку процента.
- IV - активное сальдо платежного баланса совмещается с избытком совокупного спроса и угрозой инфляции. Для достижения внутреннего и внешнего равновесия необходимо проведение бюджетно-налоговой рестрикции и денежно-кредитной экспансии, то есть сокращение государственных расходов и увеличение денежной массы, понижающее ставку процента.

r



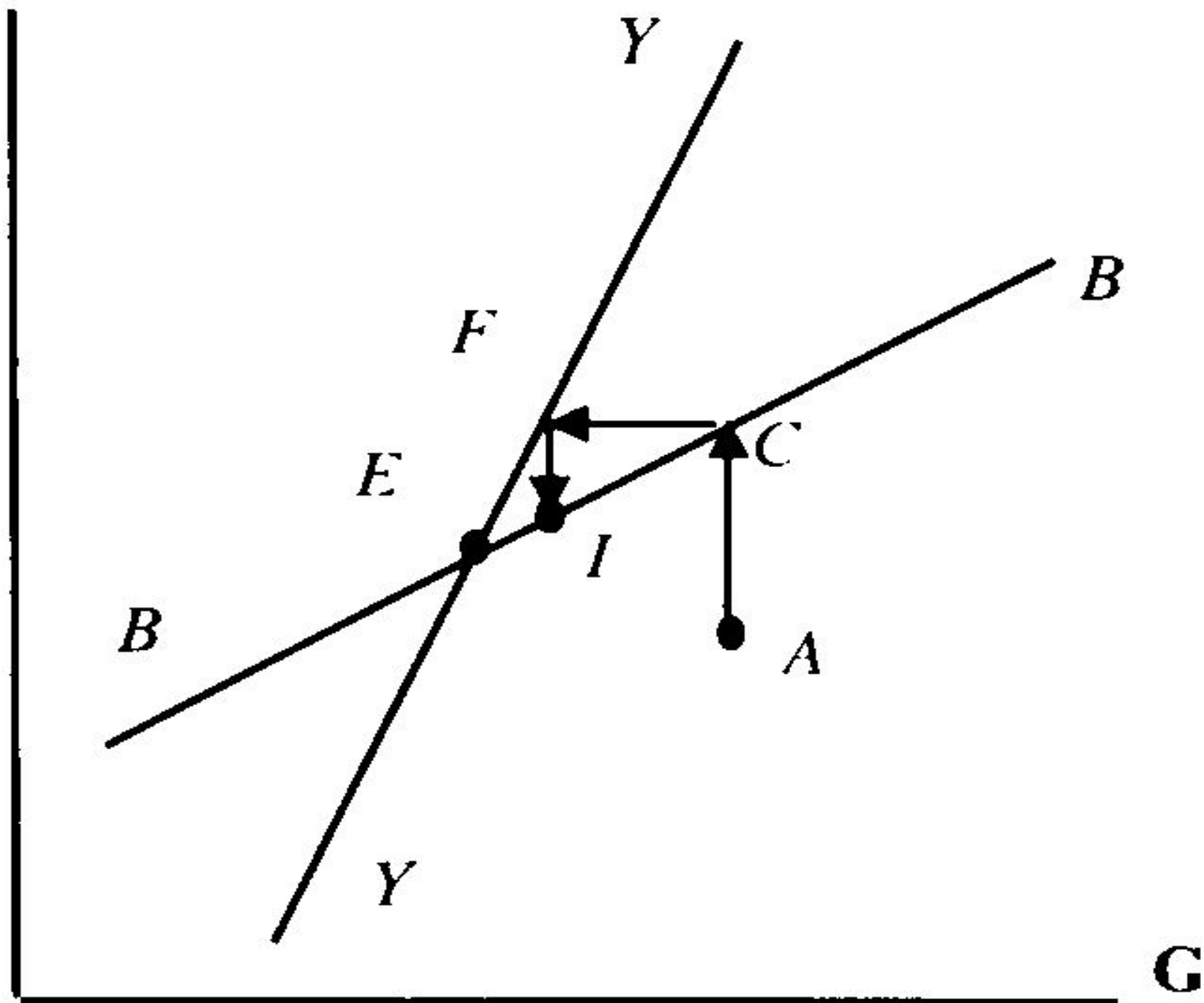
# Распределение ролей в макроэкономической политике

- За проведение бюджетно-налоговой политики в современных государствах отвечает Министерство финансов, а за денежно-кредитную политику – ЦБ. Поэтому существует проблема распределения ролей: кто будет отвечать за поддержание внутреннего, а кто внешнего равновесия.
- Однако, роль, которую играют бюджетно-налоговая и денежно-кредитная политика в достижении внутреннего и внешнего равновесия зависит от режима валютного курса.

# Стабилизационная политика в условиях фиксированного курса валюты

- В условиях фиксированного валютного курса денежно-кредитная политика естественным образом связана с установлением денежного равновесия, поскольку ЦБ обязан производить обмен валют по фиксированному курсу всем желающим. Поэтому вполне естественно, что денежно-кредитная политика должна использоваться для достижения внешнего равновесия, а бюджетно-налоговая – для достижения внутреннего.

r

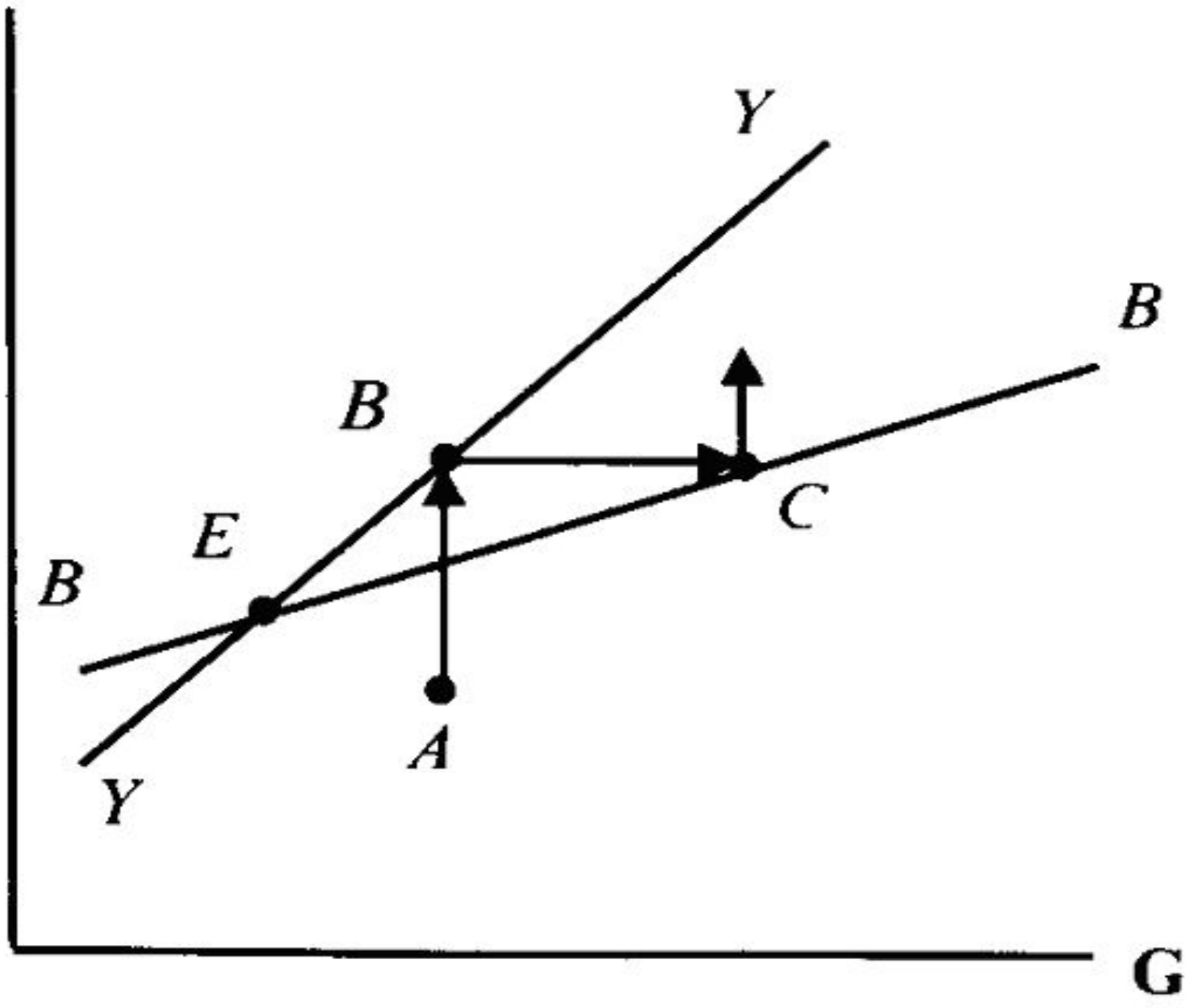


- Состояние экономики характеризуется точкой А (дефицит платежного баланса совмещается с избытком совокупного спроса и угрозой инфляции), ЦБ будет проводить денежно-кредитную рестрикцию, приобретая у всех желающих национальную валюту в обмен на иностранную из своих резервов.
- В результате этой политики экономическая ситуация будет характеризоваться точкой С, которая предполагает внешнее равновесие, но сохраняет избыток совокупного спроса и угрозу инфляции. Минфин проводит бюджетно-налоговую рестрикцию, которая смещает макроэкономическую ситуацию в точку F, обеспечивающую внутренне равновесие, но создает активное сальдо платежного баланса. Затем, умеренная денежно-кредитная экспансия, проводимая ЦБ для нивелирования активного сальдо платежного баланса смести экономику в точку I, которая также как и точка С характеризуется наличием избыточного спроса. Однако, она гораздо ближе к точке E, отражающей ситуацию общего равновесия. Продолжение такой политики будет последовательно приближать экономику к состоянию одновременного внешнего и внутреннего равновесия.

- Если же распределение ролей изменится и ЦБ будет обеспечивать внутреннее равновесие, а Минфин – внешнее равновесие, результат будет противоположный.
- ЦБ будет проводить денежно-кредитную рестрикцию с целью ликвидации избыточного совокупного спроса. Тогда уровень ставки процента будет соответствовать точке В, характеризующейся внутреннем равновесием и активным сальдо платежного баланса. Тогда Минфин, чтобы восстановить внешнее равновесие будет проводить бюджетную экспансию, после которой экономическая ситуация будет характеризоваться точкой С, то есть вновь появляется избыточный совокупный спрос и угроза инфляции. Тогда ЦБ должен возобновить денежно-кредитную рестрикцию, чтобы повысить процентную ставку и восстановить внутреннее равновесие. Однако, с каждым шагом на этом пути точка характеризующая состояние экономики удаляется от точки общего равновесия Е и экономика все больше и больше разбалансируется.



r

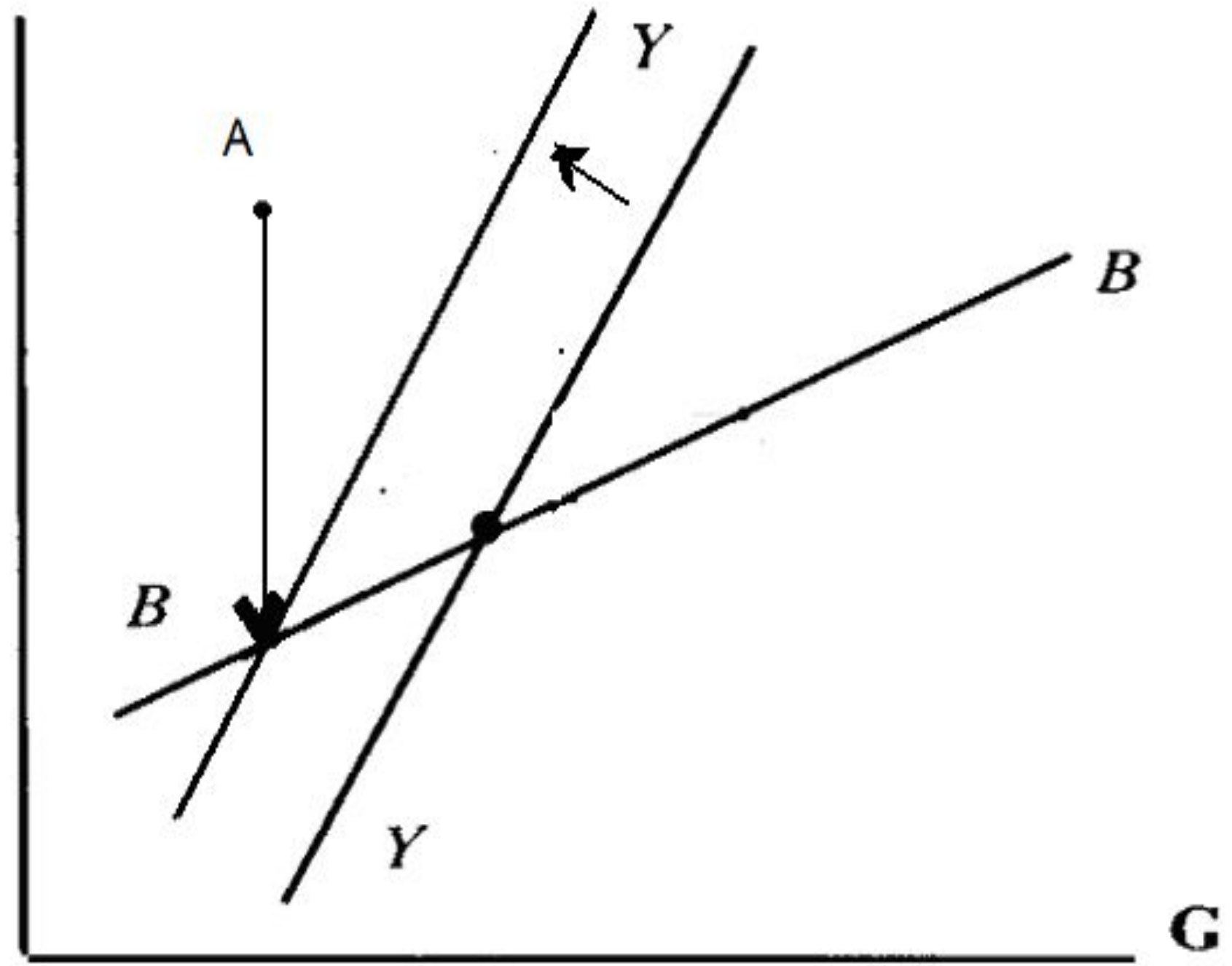


# Стабилизационная политика в условиях плавающего курса

- денежно-кредитная политика не имеет жестко установленной связи с состоянием платежного баланса, а плавающий валютный курс способствует автоматическому достижению внешнего равновесия. Когда денежно-кредитная экспансия снижает процентную ставку, стимулируя рост инвестиций, а увеличение реальных денежных остатков вызывает рост потребительских расходов, вызванный этим рост спроса на импорт и отток капитала порождают дефицит платежного баланса.

- Однако, дефицит валютного курса порождает снижение валютного курса, которое оказывает стимулирующее воздействие на экспорт и сдерживающее на импорт, что способствует выравниванию платежного баланса и достижению внешнего равновесия. При этом падение валютного курса будет способствовать росту чистого экспорта, то есть расширению совокупного спроса. В результате, внутреннее равновесие может достигаться при более низком уровне процентной ставки, что отображается сдвигом графика  $Y^d$  вверх.
- В результате, внутреннее и внешнее равновесие может быть достигнуто без участия бюджетно-налоговой политики.

r



*B*

*A*

*Y*

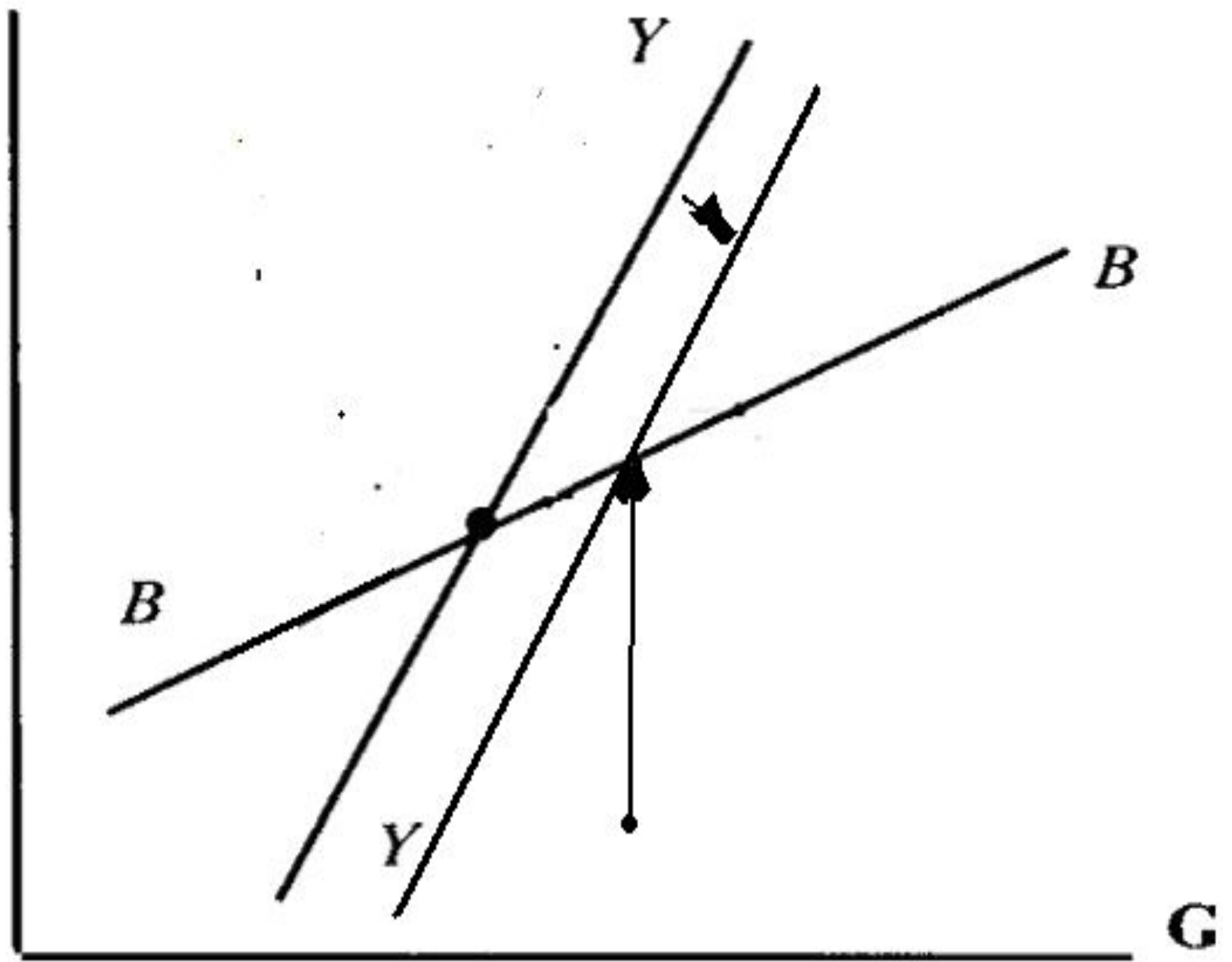
*B*

*Y*

**G**

- Денежно-кредитная рестрикция, ограничивающая предложение денег и повышающая процентную ставку создает активное сальдо платежного баланса за счет сокращения спроса на импорт и притока капитала. Однако, связанный с этим рост валютного курса будет способствовать выравниванию активного сальдо платежного баланса за счет снижения экспорта и увеличения импорта и вернет экономику к внутреннему равновесию. При этом сокращение чистого экспорта снижает совокупный спрос и требует более низких значений процентной ставки для достижения внутреннего равновесия, что означает смещение графика  $Y^d$  вниз. Равновесие также достигается без участия бюджетно-налоговой политики.

r

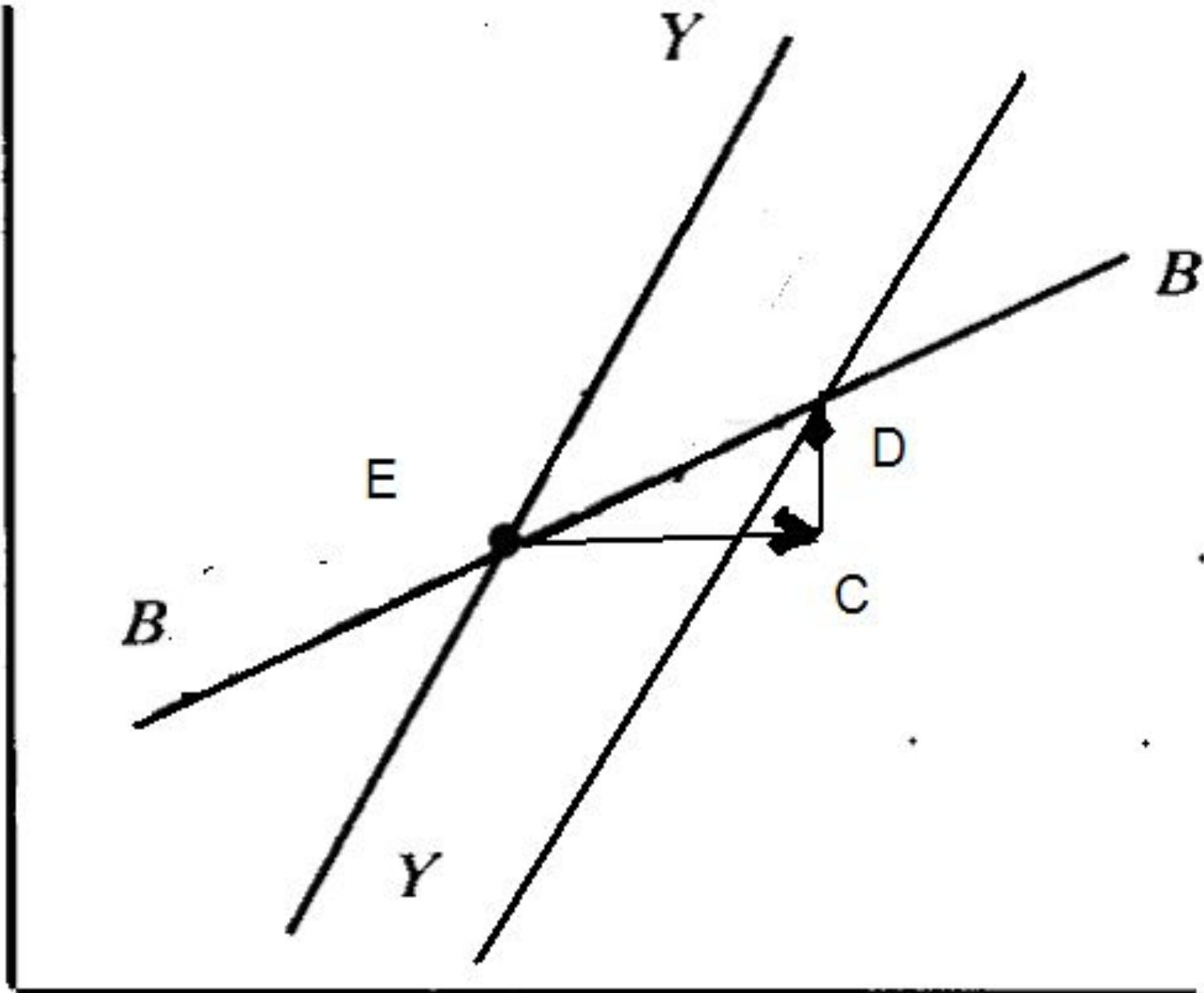


G

# Бюджетно-налоговая политика в условиях плавающего курса

- Бюджетно-налоговую политику в условиях плавающего курса целесообразно использовать не для поддержания внутреннего и внешнего равновесия, а для проведения стимулирующей политики, в случае если экономика находится в равновесии на уровне существенно ниже полной занятости. Тогда бюджетно-налоговая экспансия может стимулировать рост ВВП и уровня занятости, но при этом возникнет избыток совокупного спроса, угрожающей инфляцией и дефицит платежного баланса. Тогда денежно-кредитная рестрикция способна сыграть роль стабилизатора ограничивающего внутренний совокупный спрос и спрос на импорт за счет снижения реальных денежных остатков и повышения валютного курса, и, одновременно, повышающего ставку процента, вызывающего приток капитала, уравнивающего платежный баланс.

r



Y

B

E

D

B

C

Y

G



- Эффективность бюджетно-налоговой экспансии будет тем выше, чем выше подвижность капитала, поскольку более подвижный капитал требует меньшего повышения процентной ставки для достижения внешнего равновесия и, следовательно, ограничивает масштабы денежно-кредитной рестрикции необходимой для стабилизации экономики.

- Модель Р.А. Манделла – Д.М. Флеминга является базой для анализа макроэкономических процессов и макроэкономической политики в условиях открытой экономики. Однако, как любая абстрактная модель она не отражает целого ряда факторов, влияющих на макроэкономическую ситуацию. К их числу относятся временные лаги (разрывы) между проведением определенных мер макроэкономической политики и их воздействием на макроэкономическую ситуацию, неопределенность связанная с возможными внешними шоками и ожиданиями экономических субъектов, а также ограничения создаваемые существующей политической системой, в рамках которой принимаются решения о проведении той или иной макроэкономической политики. Все эти факторы необходимо учитывать, когда абстрактная модель применяется для анализа конкретных макроэкономических ситуаций.