



Музеи города

Барнаула

Выполнили: Студентки ФГБОУВО АГИК, группы  
ДПИ-166 Никулайчева С. А., Тозыякова А.А.

Куратор: Бочковская В.И.

---

# АЛТАЙСКИЙ ГОСУДАРСТВЕННЫЙ КРАЕВЕДЧЕСКИЙ МУЗЕЙ — СТАРЕЙШИЙ МУЗЕЙ БАРНАУЛА

Здание музея является памятником архитектуры, истории и культуры середины XIX века и расположено в историческом центре Барнаула в Центральном районе.





*Пётр Козьмич Фролов  
16 января 1775 -  
10 декабря 1839*



Музей основан в 1823 году по инициативе Фридриха Геблера и Петра Фролова. Здесь были выставлены экспонаты, собиравшиеся в Барнауле с XVIII века: этнографические материалы народов Сибири и Северной Америки, модели горных машин и механизмов, гербарий; существовала Горная библиотека.

В первой половине XIX века музей имел известность как научное учреждение и был закрытым для свободного посещения. С экспозициями знакомились Александр Гумбольдт (1829), Пётр Семенов-Тянь-Шанский (1857), Альфред Брем (1876), Николай Ядринцев (1878).

Коллекция «Древности из Сибири» была представлена на Московской антропологической выставке (1879) и была удостоена серебряной медали.



*Фридрих Август фон  
Геблер  
17 декабря 1781 –  
9 марта 1850*

# История

---



К концу XIX века Краеведческий музей ослабил своё научное значение, но в 1913-1915 годах фонды были объединены с коллекциями, собранными членами Общества любителей исследования Алтая. А в 1913 году Николай II подписал указ о передаче музею нового здания на улице Ползунова, которое ранее занимала главная химическая лаборатория округа. Реконструкцией помещения занимался архитектор И. Ф. Носович

К 1918 году музейное собрание включало коллекции минералов, насекомых, почв, чучел птиц и животных, гербарий местной флоры, фотографии. В 1920-е годы музей стал общедоступным, появился отдел истории советского периода.







На сегодняшний день в музее 192 237 единиц хранения. Наиболее ценные коллекции по археологии, истории горного дела на Алтае, редких книг, изделий алтайских камнерезов, старинных сибирских монет.



Краеведческий музей состоит из нескольких отделов: природы, истории, военной истории, по работе посетителей, методический, а также научной библиотеки. Одним из филиалов музея является Мемориальный музей Калашникова М.Т., расположенный в селе Курья, Алтайского края.

Посещаемость — 125 тыс. посетителей в год.

# Фонды и отделы

---





*Барнаул ул. А.Толстого 2*

ГОСУДАРСТВЕННЫЙ МУЗЕЙ ИСТОРИИ  
ЛИТЕРАТУРЫ, ИСКУССТВА И  
КУЛЬТУРЫ АЛТАЯ



Государственный музей истории литературы, искусства и культуры Алтая основан 8 сентября 1989 г.в Барнауле на базе литературно-художественных коллекций Алтайского краевого краеведческого музея. Возникновению музея способствовали ученые и деятели культуры Алтая, России, русского Зарубежья, в том числе: *музей Н.К. Рериха в Нью-Йорке (США); художники Л.Р. Цесюлевич и И.Р. Рудзите (Барнаул); сестры Л.С. и М.С. Митусовы (С.-Петербург); кинорежиссеры, общественные деятели Р.А. и Ю.В. Григорьевы; литературовед А.А. Макаров (Москва); ведущие ученые университетов края.* Цель нового музея была сформулирована тогда же – показать место и значение Алтая в мировом культурно-историческом развитии и формировании российской духовности.

# История

---







С момента рождения до 1992 г. музей располагался на площадях Алтайского государственного краеведческого музея и вел активную деятельность: работала постоянная экспозиция на базе мемориального фонда писателя, актера и кинорежиссера В.М. Шукшина и фонда семьи художника и мыслителя Н.К. Рериха; проводились научно-практические конференции, в том числе международные; реализовывались выставочные и историко-культурные проекты.

В октябре 1991 г. распоряжением администрации Алтайского края музею было передано в пользование здание особняка золотопромышленника Е.П. Олоровского (1-я пол. XIX в.) – дворянская усадьба городского типа, по адресу ул. Л. Толстого, 2.

29 мая 1992 г. музей впервые открыл свои двери в новом здании и принял посетителей.







Возможность ведения музейной работы в полном объеме активизировала в том числе комплектование фондовых коллекций и собраний – в 1990-е годы музейные хранилища пополняются крупными фондами, среди которых: *личные фонды знаменитого сибирского писателя Г.Д. Гребенщикова, российско-немецкого поэта и педагога Э.Э. Кацеништейна, литературоведа и литературного критика Н.Н. Яновского, писателя-фронтовика А.П. Соболева, актеров и театральных деятелей В.В. Познанского и Д.Г. Паротикова, композиторов А.В. Анохина и К.К. Княгинина, музыкантов-исполнителей Е.М. Каца и В.М. Бубновича, киноактрисы Е.Ф. Савиновой, художников Б.М. Астахова и А.Г. Вагина, радиожурналиста В.С. Серебряного и многих других деятелей культуры.*

---





Многие музейные предметы уникальны. Среди наиболее ценных материалов музейного фонда можно выделить: документы и личные вещи членов семьи Н.К. Рериха, материалы о творчестве В.М. Шукшина, рукописи и эпистолярное наследие Г.Д. Гребенщикова, автографы Ф.И. Шаляпина и Г.Н. Потанина, театральные афиши начала XX века на шелке, редкие музыкальные инструменты.

На 1 октября 2009 года общий объем музейных собраний составил 62 105 единиц хранения основного и научно-вспомогательного фонда и продолжает активно расти.

Его задача — показать место и значение Алтая в мировом культурно-историческом развитии и формировании российской духовности: литературе, музыке, киноискусстве, театре, архитектуре, живописи, народном творчестве.

---





Экспозиционный комплекс музея состоит из 12 тематических залов, отражающих историко-культурные процессы на территории Алтая от скифских времен до сегодняшнего дня. Музей осуществляет большую просветительскую деятельность, направленную на расширение культурного пространства в Алтайском крае, являясь одним из организаторов популяризации достижений в области культуры и искусства Алтая. Музей имеет три филиала: Мемориальный музей киноактрисы Е.Ф. Савиновой (с. Ельцовка Ельцовского района), Мемориальный музей поэта Р.И. Рождественского (с. Косиха Косихинского района), Мемориальный музей артиста С.В. Золотухина (с. Быстрый Исток).

Посещаемость – 26 тысяч человек в год.



## Фонды и отделы

---





# Музей археологии и этнографии Алтая

---





Музей археологии и этнографии Алтая — музей организован в Алтайском государственном университете в 1985 году. Открыт для посещения организованными экскурсиями и одиночными посетителями по предварительным заявкам. В настоящее время экспозиция музея иллюстрирует исторические эпохи от среднего палеолита (100 тыс. лет назад) до монгольского времени (XIII - XIV вв.). Экспозиционный отдел имеет 1457 единиц хранения.







28 января 1986 г. министр высшего и среднего специального образования РСФСР И.Ф. Образцов подписал приказ об учреждении данного музея. Его созданию предшествовала большая экспедиционная работа преподавателей и сотрудников кафедры и лаборатории археологии, а также студентов, которые, начиная с 1974 года, обследовали большинство районов горного и степного Алтая, провели раскопки многих интересных археологических памятников, собрали огромный археологический материал, составивший основу экспозиции музея. С 1978 г. после создания «Лаборатории археологии, этнографии и истории Алтая» работа по увеличению фондов музея стала носить более целенаправленный характер.

---



Большую роль в становлении музея сыграла выставка археологических памятников Алтая, приуроченная к приезду японских археологов в 1984 г. Для её размещения было предоставлено помещение Музея истории образования на Алтае с находившимися в нем витринами.

Музей официально был открыт приказом министра высшего и среднего образования РСФСР И.Ф. Образцовым (№74 от 28.01.1986 г.) *«в целях, дальнейшего улучшения организации учебно-воспитательного процесса в Алтайском университете»* и получил официальное название *«Музей археологии и этнографии Алтая»*.

Директором музея стал выпускник исторического факультета Алтайского государственного университета *Генрикас Леоно Нехведавичюс*.



*Генрикас Леоно  
Нехведавичюс*



Материалы музея, составившие его коллекции, были получены в ходе полевых исследований, которые осуществлялись с 1975 г. сотрудниками, преподавателями и студентами АлтГУ в основном на территории Алтайского края, в состав которого входила Горно-Алтайская автономная область (ныне-Республика Алтай). Фонды с каждым годом пополнялись новыми археологическими находками.

В настоящее время насчитывается более 640 зарегистрированных коллекций. Многочисленные артефакты относятся к разным историческим периодам: от среднего палеолита до позднего средневековья. В небольшом объеме собраны и этнографические свидетельства.

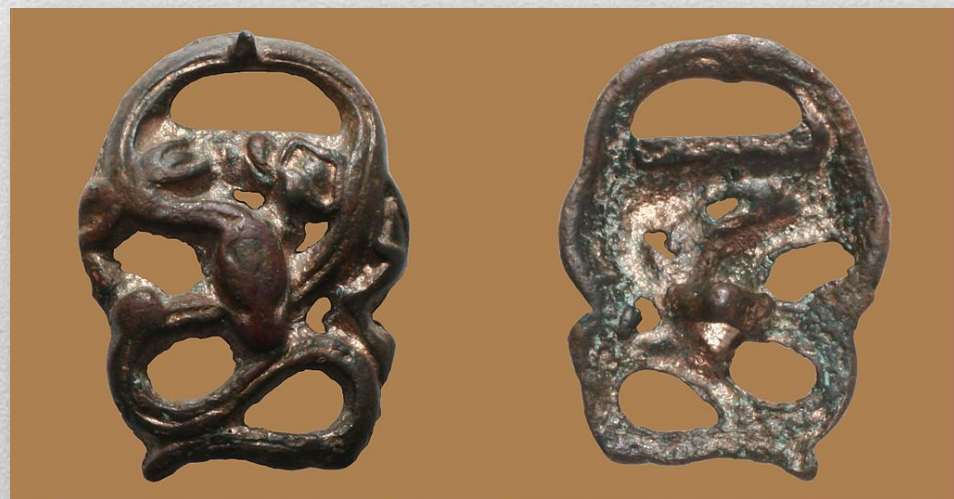
## ФОНДЫ





Фонды музея, состоящие из экспозиционного, археологического, этнографического и антропологического отделов и архива, включают всего 77506 единиц хранения. Экспозиционный отдел имеет 1457 единиц хранения. Археологический отдел имеет 72774 единицы хранения, объединенных в 644 коллекции. Этнографический отдел имеет 32 единицы хранения. Антропологический отдел имеет 2300 единиц хранения. Архив состоит из отчетов археологических экспедиций и материалов этнографических экспозиции.

*Могильник Яломан-II (II в. до н.э. -  
I в. до н.э.). Центральный Алтай.  
Автор раскопок: А.А. Тишкин*





Музеем археологии АлтГУ ведется активная профориентационная экскурсионная работа. Сотрудниками музея проводятся научно-образовательные лекции-экскурсии для школьников города и края по теме «Древняя история Алтая». Музей посещают до 3000 человек в год. Ежегодно с фондами музея работают более 50 специалистов разных вузов страны. На базе музея археологии и этнографии Алтая Алтайского государственного университета проходят научные конференции, выставки.



*Могильник  
Екатериновка-3.  
Сросткинская  
археологическая  
культура*

*Каменные изваяния периода  
раннего средневековья*





Государственный художественный музей Алтайского края (до 1993 года — Алтайский краевой музей изобразительных и прикладных искусств) — музей в Барнауле. Расположен в районе площади Октября в здании по проспекту Ленина, 88. Однако в связи с реконструкцией с 2012 года основное здание закрыто, а экспозиции временно размещены по адресу улица Максима Горького, дом 16.

# Государственный художественный музей Алтайского края

---



ГОСУДАРСТВЕННЫЙ  
ХУДОЖЕСТВЕННЫЙ МУЗЕЙ  
АЛТАЙСКОГО КРАЯ



Музей основан в 1959 году, но история появления в Барнауле художественного музея имеет более давнюю историю. Известный учёный-изобретатель и начальник Колывано-Воскресенских заводов на Алтае Петр Козмич Фролов обладал уникальной художественной коллекцией, в которую входили картины многих известных русских и западноевропейских художников, среди которых несколько живописных произведений кисти Рембрандта. Эти работы положили начало собранию художественного отдела Алтайского краеведческого музея, созданного Фроловым в 1823 году.

Позднее в 1920 году был открыт Художественный музей в здании бывшей церкви Дмитрия Ростовского на площади Спартака. Коллекция включала работы таких художников, как Малевич, Кандинский, Кончаловский, Лентулов, Куприн, Крымов, Ларионов, Кузнецов; произведения мастеров русской академической живописи, фламандской школы, школы Пуссена, Рубенса, Ван Дейка. Этот музей просуществовал недолго и в середине 1920-х годов музей был закрыт, а его коллекция исчезла.

# История





К концу 1950-х годов, в связи с активным освоением целинных земель, с целью приобщения жителей целинного края к высокой культуре, к шедеврам русского и советского искусства вышли указы Совета министров РСФСР о создании художественных музеев в азиатской части России — городах Зауралья, Сибири, Алтая. Художественный музей в Барнауле был открыт 6 марта 1959 года.

Коллекция музея создавалась на основе произведений художественного отдела Краеведческого музея это прежде всего работы художников Барнаула XIX — начала XX веков: Авилова, Кончаловского, Осьмеркина. Кроме того в фонды музея поступали произведения с крупных художественных выставок и частных коллекций, а также из Русского музея, Эрмитажа, Третьяковской галереи, Исторического музея, Научно-исследовательского музея АХ СССР, Павловского дворца-музея.







С 2003 года Художественный музей выступает организатором фестиваля «Молодёжная палитра».

С 2012 года в музей проходила реставрация, которая должна была закончиться во второй половине 2015 года. Однако по состоянию на начало 2017 года здание музея на площади Октября ещё закрыто, работы в нём приостановлены. Из-за реконструкции музей переехал в здание по адресу улица Максима Горького, дом 16.

---



В музее насчитывается более 13 тысяч произведений основных видов и жанров изобразительного искусства. Коллекция состоит из разделов православного искусства XVI—XX веков, отечественного искусства XVIII—XX веков, профессионального и народного искусства Сибири и Алтая конца XVIII—XXI веков, а также небольших разделов античного и западноевропейского искусства.

Самой обширной является коллекция произведений профессионального художников Алтая. Сюда входит творческое наследие первых художников Алтая: *Г.И. Гуркина, А.О. Никулина, А.Н. Борисова, а также членов объединения 1920-х годов "Алтайское художественное общество". Наиболее значительную часть коллекции алтайского профессионального искусства составили работы художников второй половины XX века: Г. Ф. Борунова, М. Я. Будкеева, А. Г. Вагина, В. А. Зотеева, Н.П. Иванова, М. Д. Ковешниковой, Ю. Н. Панина, В. Ф. Рублева, Ф. А. Филонова, А. П. Фризена, Л. Р. Цесюлевича, С. И. Чернова, А. А. Югаткина.*

## Фонды и отделы

---



Самые главные достопримечательности города - это его музеи. Барнаул может гордиться ими по праву. История края, литература, необычные вещи и предметы - это лишь малая часть сокровищ Алтайского края, нашедшая свое отражение в местных музеях. Барнаул насчитывает около 27 музеев. Большая их часть является зданиями культурного наследия города и имеют историческую ценность. Город Барнаул по праву может называться – Городом музеев.



# В заключение