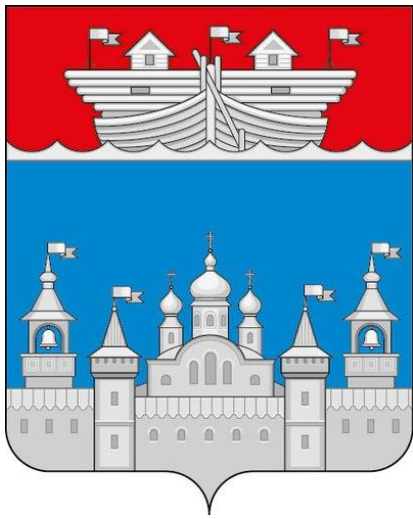
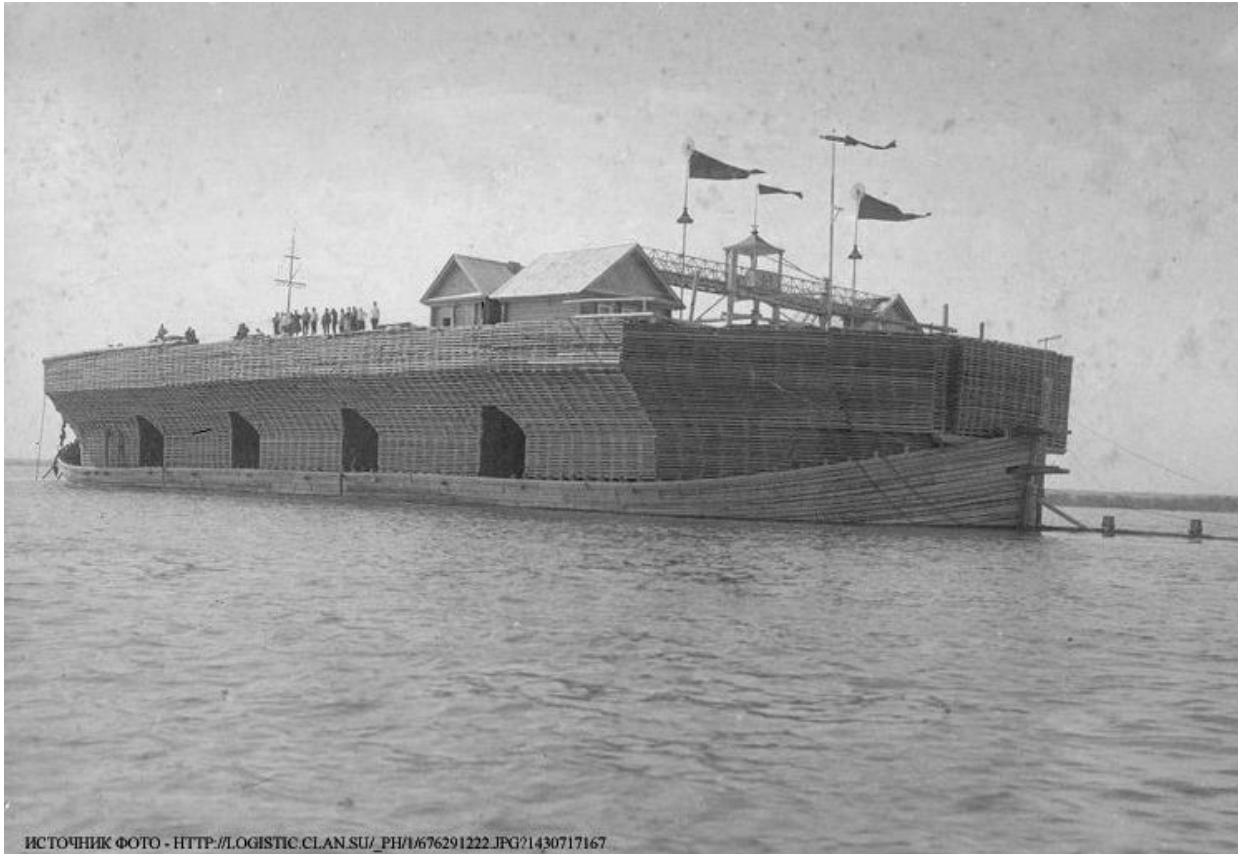


***НАРОДНЫЕ ПРОМЫСЛЫ
И РЕМЕСЛА
ВОСКРЕСЕНСКОГО РАЙОНА***





Беляна - огромная барка для сплава леса вниз по Волге. По прибытии к пункту назначения беляны разбирались, т.е. служили не более одного сплава. Из за короткого срока службы беляны не требовалось смолить, они сохраняли светло-жёлтый цвет дерева, поэтому, видимо, и назывались "белянами".



Беляна – крупное
несамоходное плоскодонное
судно, рассчитанное на один
рейс – сплав по течению.
При ее сооружении
используется максимум леса,
который затем в конечном
пункте становится
продаваемым товаром. В
трюме имелось помещение
для грузов, на палубе
строились рубленые дома,
где жили во время сплава
бурлаки

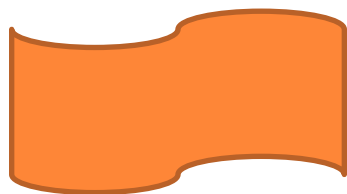






В Макарьевском уезде *стеклянная промышленность* была доминирующая. На р. Ветлуге и окрестностях села Воскресенского Нижегородской губернии работало в разное время 7 стеклозаводов.

Стекловаренные заводы эти строились местными землевладельцами в целях эксплуатации своих лесов на месте, при помощи небольшого гужевого транспорта. Они по размерам и оборудованию имели некоторые между собой разновидности, но по существу были кустарными, не имеющими никакой техники, везде применялся тяжелый изнурительный труд. Глина, используемая на производстве стекла, добывалась по реке Швее и вблизи деревни Шадрино Владимирской волости.





Мочальный промысел

Сдирание мочал и лык, промысел, господствующий в селениях Воздвиженской волости, производился весной с начала июня месяца, когда липа в соку и кора отделяется от дерева.

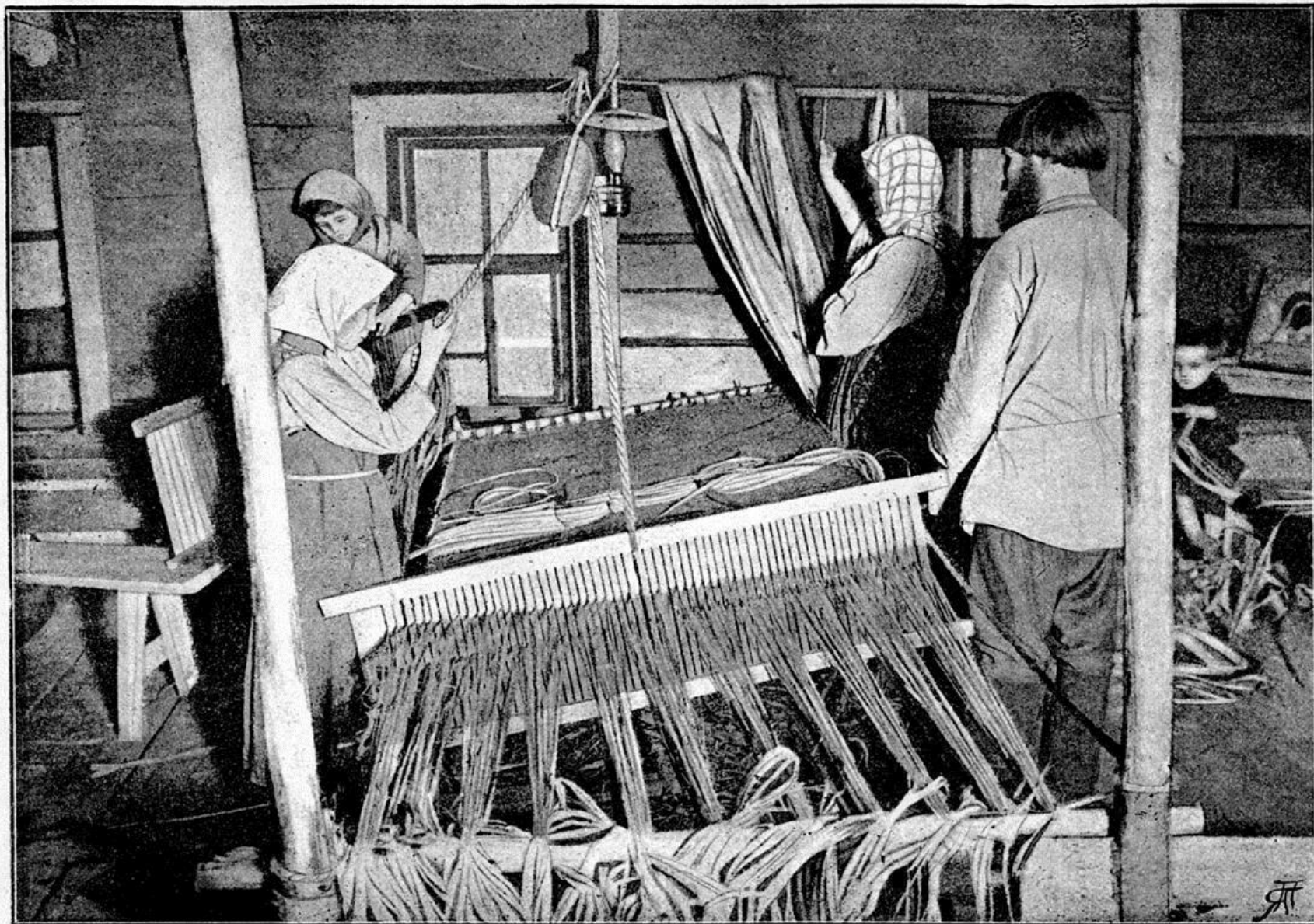
Мочала и лык сбывают в с. Воскресенском, а береста на близлежащих дегтярных заводах костромской губернии



Рогожа – грубая хозяйственная ткань, первоначально производимая из растения рогоз, а позже из липового мочала.

Рогожный промысел, тканье рогож из липового мочала давало работу десяткам селений и сотням рук в Ветлужском крае. По данным за 1888 год домашней формой производства занимались крестьяне Чухломской, Воскресенской, Нестиарской, Глуховской, Богородской, Владимирской и Галибихинской волостей.





Станъ для тканья рогожъ.

С. Владимірское, Макарьевского у.

Fabrication à domicile de nattes
Métier pour tisser les nattes.

Village de Vladimirskoïé du district de Makarieff.









Валяльным промыслом в нашем крае занимались целые деревни, и способы изготовления валенок особо не отличался. Как правило, основным сырьем при изготовлении валяной обуви служила натуральная овечья шерсть





Оконно-рамный промысел в Нижегородской губернии сосредоточен во Владимирской волости Макарьевского уезда, в так называемом «Ветлужском крае». Промысел этот существует там приблизительно с 1800 г.

Техника этого промысла очень проста. Выделка рам производится в особых избах с русской печью и полками около потолка для сушки материала, идущего для рам. Материалом для рам служит исключительно сухое сосновое дерево.

Работа заключается в наклеке рамных пластин, их стружке и вязке в рамы. Разделения труда почти совсем не наблюдается и все работы по изготовлению рам производятся одним и тем же рабочим



Гончарное производство в нашем районе было только в одной деревне - Левихе. Для производства гончарных изделий применялась специальная глина, которая находилась на берегу реки Швей, протекающей в Левихе. На одном берегу, глина была песчаная (красная), а на другом клейкая (зеленая). Для изделий брали 3% песчаной и 5% клейкой глины, остальное песок.



Изделия наших гончаров славились далеко за пределами района.





Волокуша – маленькая деревянная лодка, предназначенная для транспортировки раненых по воде и снегу. Ее также использовали во время преодоления водных преград. Лодка имела очень маленькое сопротивление в воде, ее мог тащить за собой даже один пловец. Благодаря малым размерам и незаметности, эти суденышки оказались очень удобными в разведке и диверсионных операциях в тылу врага. А, кроме того, во время доставки взрывчатых веществ, когда требовалось рассредоточение их по площади форсирования, трудно было придумать что-нибудь лучше волокуш.

Волокуши производились в Воскресенском районе в Затоне в годы Великой Отечественной войны.





В 30-е годы 20-го столетия в д.Шадрино жил зажиточный крестьянин – Иван Васильевич Камышев. Он имел свою небольшую мастерскую, в которой работало еще 5-7 человек. Они плели корзины, делали санки и сани, колеса и телеги. Принимали заказы у населения, а также продавали свою продукцию на рынке. Когда началась коллективизация, Камышеву предложили передать свое подворье в колхоз, а самому организовать промышленную артель. В 60-е годы артель «Щеточник» была преобразована в фабрику культтоваров. Были построены новые цеха: цех кистей, цех кубиков. Цех обработки древесины, пилорама. Был построен детский сад для работников фабрики.

В первые годы существования артели изготовляли только кисти. А в последствии на протяжении нескольких десятилетий существования фабрики, здесь выпускали самую разнообразную продукцию: щетки (одежные, сапожные, половые, зубные), гребенки для волос, мочалки, рамы для картин, гардины для окон, детские кубики, ложки шахматы.





Бондарный промысел -
выделка вёдер, кадок,
бочек, бочонков, корыт и т.
п.,

Учитель информатики из Воскресенского района снабжает весь поселок деревянными кадушками и ушатами. Ремесло бондаря Сергей Рохмистров освоил несколько лет назад. А через поколения от заветлужских предков ему передалось другое традиционное ремесло - лопатника.





Плоскорельефная резьба- один из самых распространенных видов орнаментальной резьбы. В этой технике выполняются довольно сложные растительные мотивы и сюжетные композиции.

Областной фестиваль декоративно-прикладного искусства «Магия дерева» 2015 г.

Крашенинников Лев Владимирович
Его работы были представлены на различных выставках Нижегородской области.



Жебель Людмила Николаевна мастер-керамист, несколько лет назад она вместе с сыном приехала сюда из Прибалтики и решила поселиться в селе Владимирском, где сначала открыла мастерскую керамики, а затем и профильный музей «Град Светлый», сегодня он уже достопримечательность района. В нем представлены изделия из глины, выполненные как в традициях разных народов мира, так и в современных техниках обжига и художественного декорирования. Но, пожалуй, наибольший интерес представляют экспонаты с «кристаллической глазурью», так как секрет этого вида нанесения глазури считался уже утерянным, но Людмила Николаевна путём многочисленных экспериментов, похоже, смогла его раскрыть. О чем свидетельствует интерес к её работам искусствоведов из Китая и российских эзотериков. Говорят в чашах с кристаллической глазурью обычная вода превращается в структурированную.









ВЫХОД

