

ЛОМОНОСОВ - ПРОСВЕТИТЕЛЬ



- Ломоносов как основатель МГУ
- Его влияние на образование в России
- Университеты его имени
(САФУ имени М.В. Ломоносова)

Михаил Васильевич Ломоносов (1711 – 1765) – известен как великий русский учёный, пример «универсального человека», затронувшего за свою жизнь значимую часть наук, искусства; оставивший после себя множество открытий и теорий, использующиеся и по сей день.

Но, кроме того, он является одним из трёх человек, способствующих основанию «Московского Государственного университета».

Другими были Императрица Елизавета Петровна и Иван Шувалов – политический деятель, заинтересованный идеями Ломоносова и помощник многих его начинаний, вынесший план университета на государственный уровень.

М.В. Ломоносов придавал огромное значение созданию системы высшего образования в России.

Еще в 1724 году при Петербургской академии наук, основанной Петром I, были учреждены университет и гимназия для подготовки в России научных кадров, но академические гимназия и университет с этой задачей не справились.

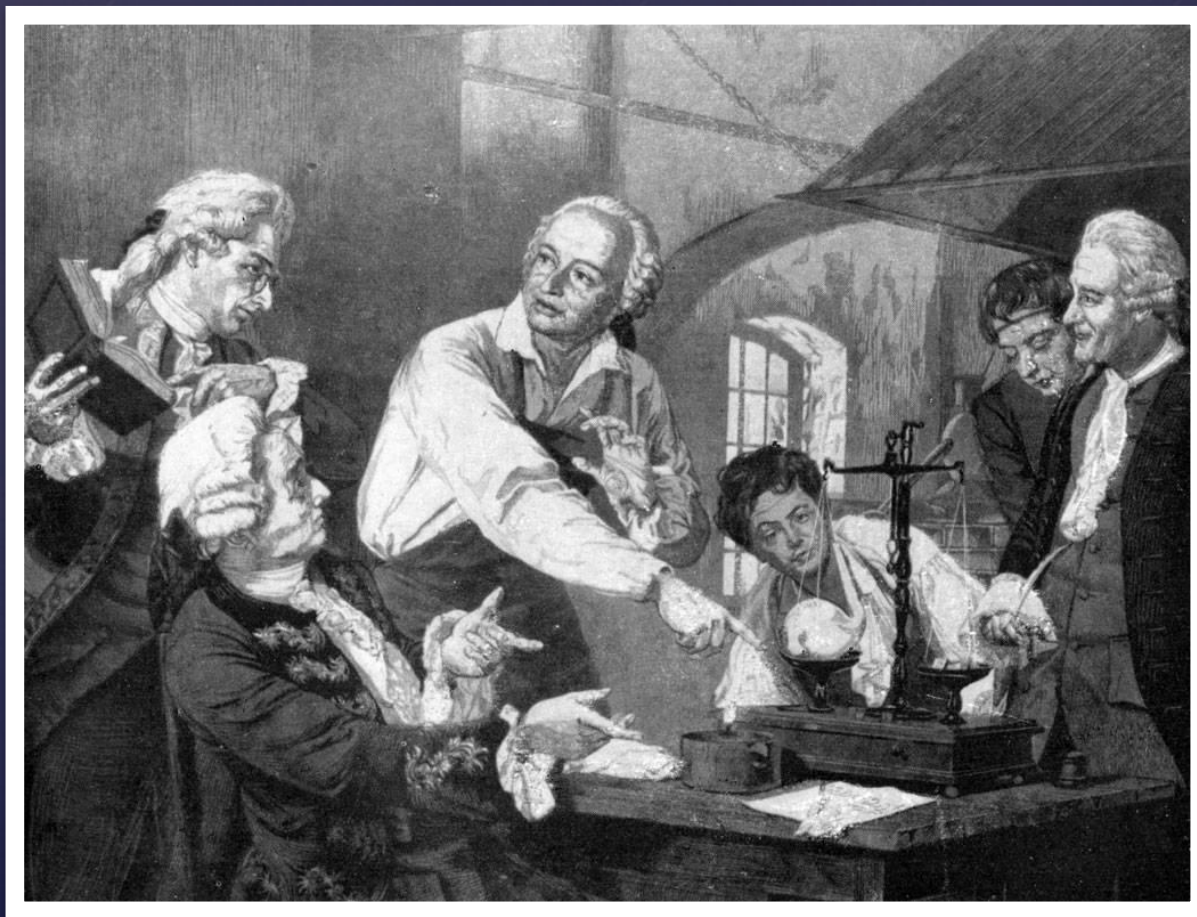
В Петербургской академии преобладали иностранцы, в частности, среди преподавателей и академиков.



Шувалов, Иван Иванович
(1727 – 1797)

- русский государственный деятель, меценат, основатель Московского университета и Академии художеств. Почётный член Императорской Академии наук (с 1778), действительный член Императорской Российской академии (с 1783), фаворит Елизавета Петровна

По этой причине Ломоносов неоднократно ставил вопрос об открытии университета в Москве, возможно, на льготных началах. Его предложения, подробно сформулированные в письме к И.И Шувалову легли в основу проекта Московского университета.



Монахъ Летоуновъ

Учрежденіи въ Московскомъ университетѣ
 въ 1754 году.

2) Учрежденіи въ Московскомъ университетѣ
 въ 1754 году.

i. Учрежденіи въ Московскомъ университетѣ,
 въ 1754 году.

ii. Учрежденіи въ Московскомъ университетѣ,
 въ 1754 году.

iii. Учрежденіи въ Московскомъ университетѣ,
 въ 1754 году.

Въ Московскомъ университетѣ.

i. Учрежденіи въ Московскомъ университетѣ,
 въ 1754 году.

ii. Учрежденіи въ Московскомъ университетѣ,
 въ 1754 году.

iii. Учрежденіи въ Московскомъ университетѣ,
 въ 1754 году.

Въ Московскомъ университетѣ.

i. Учрежденіи въ Московскомъ университетѣ,
 въ 1754 году.

ii. Учрежденіи въ Московскомъ университетѣ,
 въ 1754 году.

iii. Учрежденіи въ Московскомъ университетѣ,
 въ 1754 году.

iv. Учрежденіи въ Московскомъ университетѣ,
 въ 1754 году.

v. Учрежденіи въ Московскомъ университетѣ,
 въ 1754 году.

3) Учрежденіи въ Московскомъ университетѣ,
 въ 1754 году.

Мелкія учреденія въ Московскомъ университетѣ,
 въ 1754 году.

Мелкія учреденія въ Московскомъ университетѣ,
 въ 1754 году.

Мелкія учреденія въ Московскомъ университетѣ,
 въ 1754 году.

Мелкія учреденія въ Московскомъ университетѣ,
 въ 1754 году.

Мелкія учреденія въ Московскомъ университетѣ,
 въ 1754 году.

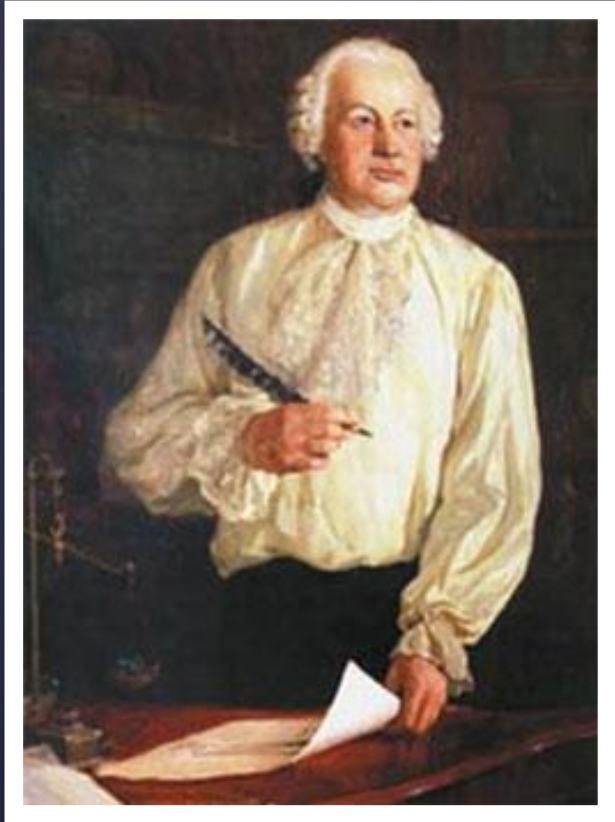
Мелкія учреденія въ Московскомъ университетѣ,
 въ 1754 году.

Учрежденіи въ Московскомъ университетѣ
 въ 1754 году.

Учрежденіи въ Московскомъ университетѣ
 въ 1754 году.

Учрежденіи въ Московскомъ университетѣ
 въ 1754 году.

Письмо М. Ломоносова И. Шувалову об учреждении Московского университета (19 мая - 19 июля 1754)



Мелкія учреденія въ Московскомъ университетѣ,
 въ 1754 году.

«Милостивый Государь Иван Иванович.

Полученным от Вашего Превосходительства черновым доношением Правительствующему Сенату к великой моей радости я уверился, что объявленное мне словесно предприятие подлинно в действо произвести намерились к приращению наук, следовательно к истинной пользе и славе отечества. При сем случае довольно я ведаю, сколь много природное Ваше несравненное дарование служить может, и многих книг чтение способствовать. Однако и тех совет Вашему Превосходительству не бесполезен будет, которые сверх того университеты не токмо видали, но и в них несколько лет обучались, так что их учреждения, узаконения, обряды и обыкновения в уме их ясно и живо, как на картине, представляются. Того ради ежели Московский Университет по примеру иностранных учредить намеряетесь, что весьма справедливо, то желал бы я видеть план, Вами сочиненной. Но ежели ради краткости времени, или ради других каких причин того не удостоюсь, то уповаю на отеческую Вашего Превосходительства ко мне милость и великодушие, принимаю смелость предложить мое мнение о учреждении Московского Университета кратко вообще.

1) Главное мое основание, сообщенное Вашему Превосходительству, весьма помнить должно, чтобы план Университета служил во все будущие роды. Того ради, несмотря на то, что у нас ныне нет довольства людей ученых, положить в плане профессоров и жалованных студентов довольно число. Сначала можно проработать теми, сколько найдутся. Со временем комплект наберется. Остал[ь]ную с порожних мест сумму полезнее употребить на собрание Университетской Библиотеки, нежели зделав ныне скудной и уской план по скудости ученых, после как размножатся оной снова переделывать и просить о прибавке суммы.

2) Профессоров в полном Университет меньше двенадцати быть не может, в трех факультетах.

В Юридическом три:

I. Профессор всей юриспруденции вообще, которой учить должен натуральныя и народныя права, также и узаконения Римской древней и новой империи.

II. Профессор юриспруденции Российской, которой кроме вышеписанных, должен знать и преподавать внутренния государственныя права.

III. Профессор политики, которой должен показывать взаимныя поведения, союзы и поступки государств и государей между собою, как были в прошедшия веки и как состоит в нынешнее время.

В Медицинском 3 же.

I. Доктор и профессор химии.

II. Доктор и профессор натуральной истории.

III. Доктор и профессор анатомии.

В Философском шесть.

I. Профессор философии.

II. ----- физики.1

III. ----- оратории.

IV. ----- поэзии.2

V. ----- истории.3

VI. ----- древностей и критики.4

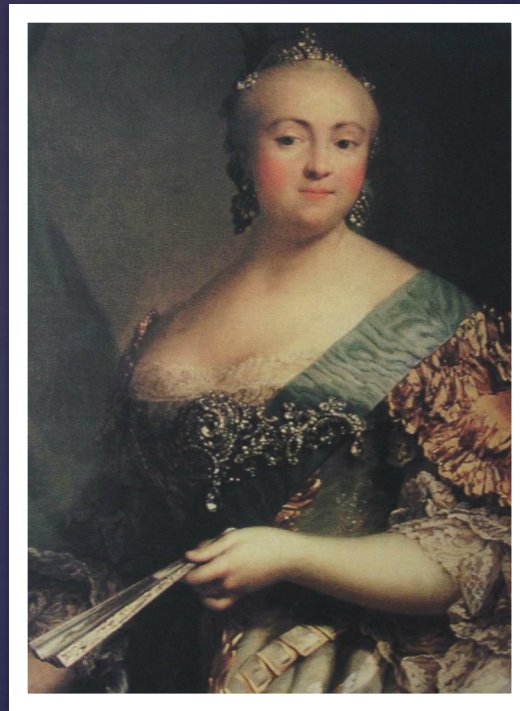
3) При Университете необходимо должна быть Гимназия, без которой Университет, как пашня без семян. О ее учреждении хотел бы я кратко здесь предложить, но времени краткость возбраняет.

Не в указ Вашему Превосходительству советую не торопиться, чтобы после не переделывать. Ежели дней полдесятка обождать можно, то я целой полной план предложить могу. Непременно с глубоким высокопочтанием пребываю Вашего Превосходительства

По мыслям Ломоносова, план университета должен был быть настолько широким, чтобы в будущем, при развитии университета, хватило бы профессоров, причем на первое время можно было приглашать лишь часть их, а оставшиеся таким образом, свободные суммы употребить на учебно-вспомогательные учреждения и прежде всего на библиотеку. Поэтому число профессоров предполагалось не менее 12: три на факультете медицинском, три на юридическом факультете, шесть на факультете философском.



Подробно разработанный Ломоносовым проект был приложен к представлению И. И. Шувалова в Сенат. Дело прошло очень быстро через все законодательные инстанции, с одобрением императрицы Елизаветы Петровна, университет был торжественно открыт И. И. Шуваловым 12 января 1755 г. в Татьянин день.



Истинным основателем старейшего Российского университета является, вне сомнения, Ломоносов, хотя он, по-видимому, не принимал участия в самом открытии; первыми профессорами нового университета были ученики его: А. А. Барсов и Н. Н. Поповский. Первым куратором стал Шувалов.

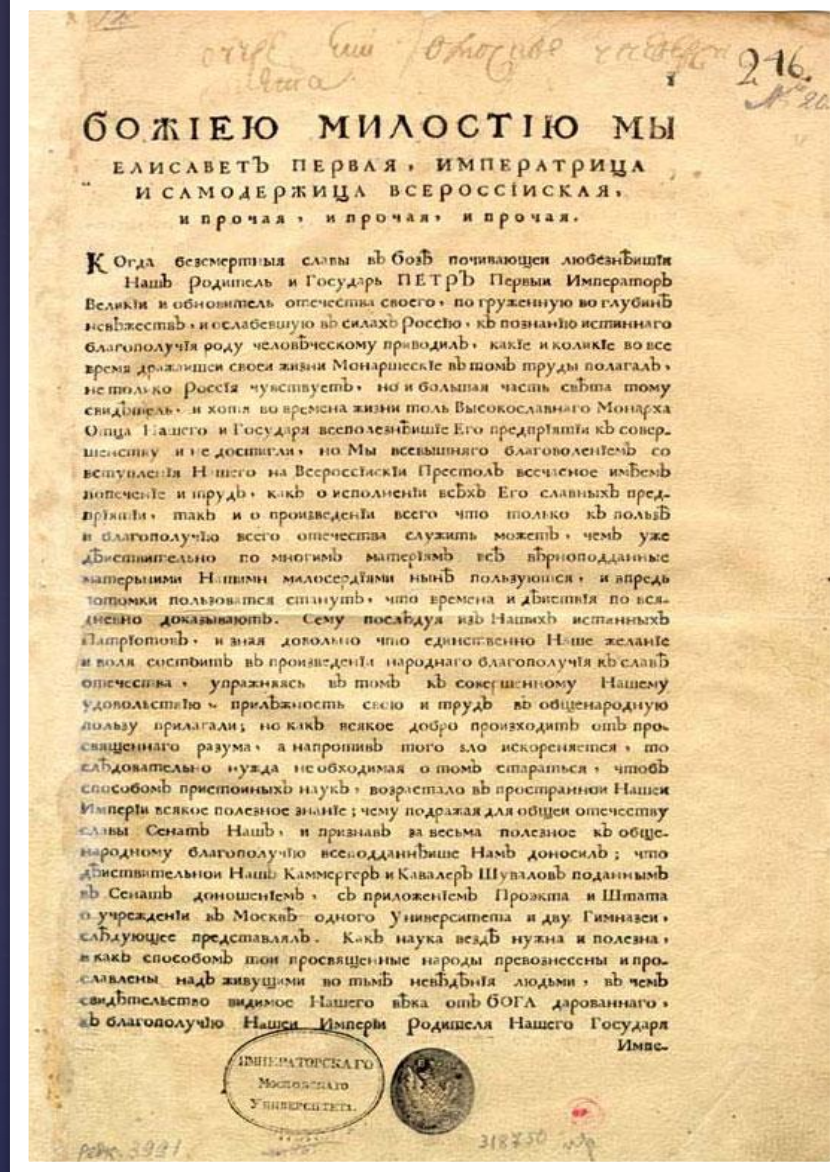
26 апреля 1755 года была прочитана первая лекция в здании этого учебного заведения.

Основание Московского государственного университета начало новую эпоху в истории России.

Это стало важнейшим событием в истории не только образования, но и всего российского государства в целом.

Вот уже более 250 лет университет находится в центре главных событий российской жизни. В его судьбе отражаются все основные трудности и радости, проблемы и достижения самых разных исторических эпох.

Но, Вопреки огромному, основному вкладу в университет Михаила Ломоносова, его имя университету присвоили только в 1940 году.



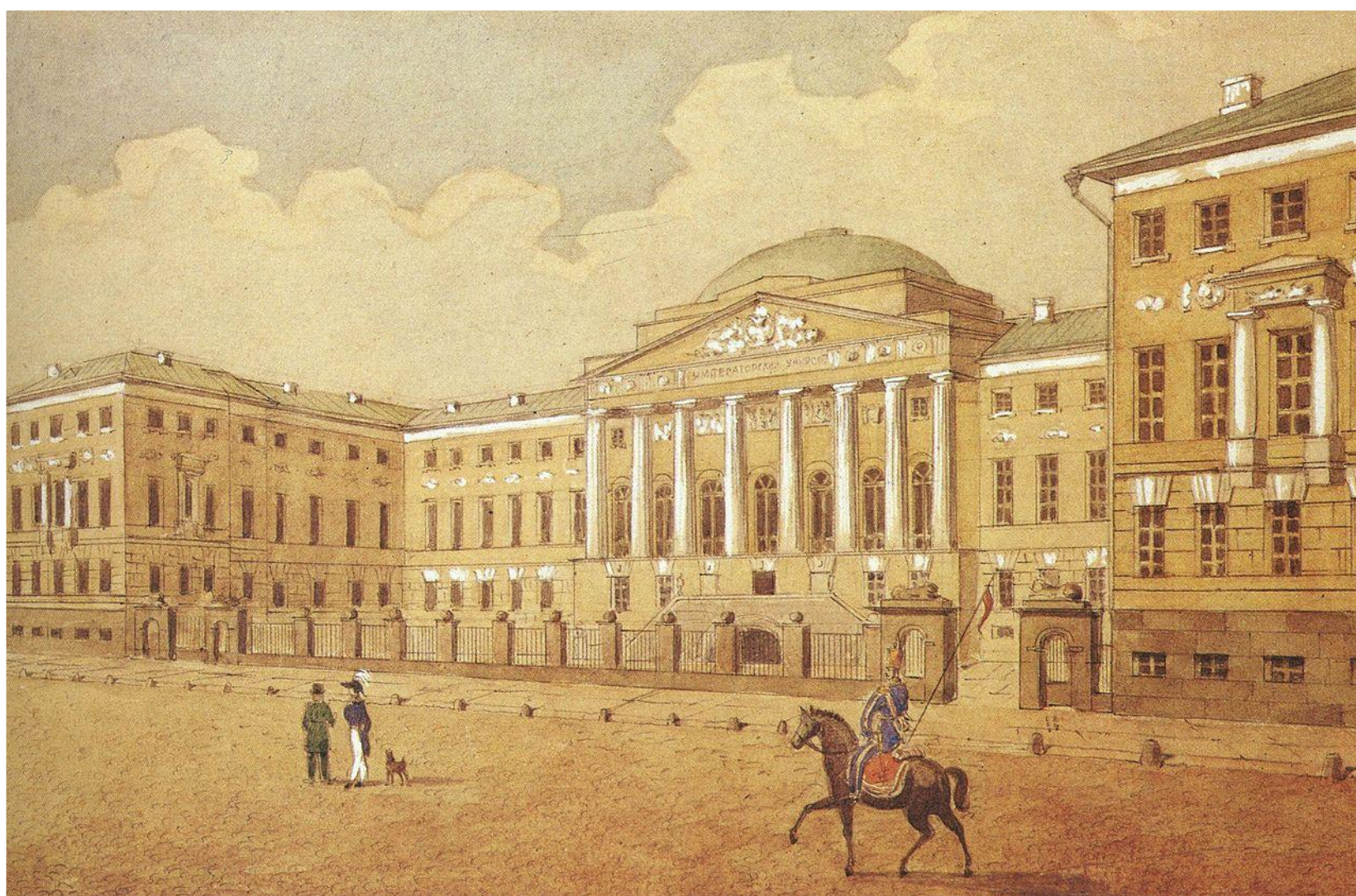
Указ об учреждении Московского университета

Сложностей на первых порах было множество.

Отсутствие должного числа профессоров – большая часть их первоначально выписывалась из-за границы, что осложняло процесс обучения русских студентов. Неустроенный быт – выделенное здание мало подходило для учебы, к тому же находилось в аварийном состоянии, так что случались порой катастрофы, например, *«... однажды стена в Латинском классе учителя Фрязина чувствительно треснула, а как начали чинить ее, то ускорили разрушение»*. Были и финансовые затруднения, порой профессора и преподаватели месяцами не получали жалованья.

За свою историю МГУ (изначально располагавшийся в здании главной аптеки, бывший Земский приказ), переезжал дважды.

Первый раз, по приказу Екатерины II университет переезжает в здание на противоположной стороне Моховой улицы, построенное в период между 1782 и 1793 .



В 1949 году началось строительство нового корпуса университета на Воробьёвых горах, которое стало главным зданием МГУ.



Сегодня университет имеет в своём распоряжении более 600 зданий и сооружений, включая Главное здание на Воробьёвых горах. Их общая площадь около 1 млн м². Только в Москве территория, занимаемая МГУ, составляет 205,7 га.

Новая территория университета, выделенная правительством Москвы и составляющая 120 га, начиная с 2003 года активно застраивается.



Университет неуклонно рос, развивался и к XIX в. стал центром российской науки и образования.

XX век изменил весь ход русской истории. Потрясения этого времени – революции, Великая отечественная война, перестройка – не могли не отразиться на судьбах университета. Вместе с тем именно беспокойный двадцатый век ярко и наглядно показал незыблемость многих университетских традиций, которые не смогли поколебать никакие встряски и перемены.

На данный момент МГУ имени М. Ломоносова стоит на первом месте в списках лучших университетов России, и преподаёт более 90 специальностей.

Без сомнения можно сказать, что главная заслуга принадлежит его основателю – Михаилу Васильевичу Ломоносову.



▣ СУЩЕСТВУЮТ ТЕОРИИ:

Иванович Шувалов стал куратором университета, а Алексей Михайлович Аргамаков (1711—1757) — первым директором. Ни в официальных документах, представленных в Сенат, ни в речах, произнесённых на открытии университета, имя Ломоносова даже не было упомянуто^[15]. По мнению историка М. Т. Белявского, «Шувалов не только присвоил себе авторство проекта и славу создателя университета», но и «значительно испортил ломоносовский проект, внося в него ряд положений, против которых с такой страстью боролся Ломоносов и другие передовые русские ученые в Академии наук»^[16], предположение сделано в период возвеличивания Ломоносова на государственном уровне. Есть мнение, что Ломоносов был только исполнителем поручений Шувалова^[17].

Университет подчинялся непосредственно Правительствующему сенату. Профессура не подлежала никакому суду, кроме университетского — с санкции куратора и директора. Главой университета являлся куратор; он назначал преподавателей и утверждал курсы лекций. Непосредственное управление осуществлял директор,

Кроме Московского государственного университета, имя М. В. Ломоносова было присвоено, научным и учебным заведениям:

- Московский механико-электротехнический институт им. М. В. Ломоносова (Ломоносовский институт)
- Ломоносовский институт геохимии, минералогии и петрографии АН СССР в Москве
- Северный (Арктический) федеральный университет имени М. В. Ломоносова.

САФУ



САФУ - Северный (Арктический) федеральный университет имени М. В. Ломоносова.

В составе федерального университета 15 институтов, 3 филиала(в городах: Северодвинск, Нарьян-Мар, Коряжма), 3 колледжа, более 25 900 обучающихся.

Чтобы стать тем, что он есть сейчас, в прошлом – АГПИ (Архангельский Государственный Педагогический Институт) прошёл большой путь, начиная с 1931 года, и вместе с ним, с 1929 - АЛТИ(Архангельский Лесотехнический Институт) .

АГПИ было присвоено имя М. Ломоносова – в 1957 году.

Организованный в университете 19 апреля 1940 большой юбилейный вечер памяти М. Ломоносова, с привлечением учителей и общественности области, вдохновил и также являлся причиной на присвоении им имени М.Ломоносова в 1957.

Кроме того, после войны, когда возросла необходимость в учителях, университет заявляет о себе как о серьёзном ВУЗе, повысился уровень успеваемости, числа студентов, учителей, а в начале 50-ых организовано проходили внутивузовские состязания по волейболу, баскетболу, шахматам, гимнастике.

Студенты и
преподаватели АГПИ,
1941 год



В год 75-летия (2006) Ученый Совет ПГУ старается мыслить стратегически. Он думает о поморском юношестве — обсуждает планы создания Ломоносовской гимназии для одаренных старшеклассников области.

Так в январе 2007 г. в ПГУ принято решение о необходимости создания в Архангельске научно-образовательного инновационного комплекса — Северного федерального национального инновационного университета им. М. В. Ломоносова. Планируется, что в него кроме ПГУ, следует ввести АГТУ, Севмашвтуз, Архангельский педагогический колледж, Ломоносовскую гимназию и все академические научные учреждения. Очень желательно, чтобы создание такого федерального национального университета на Северо-Западе было за Архангельском.

АЛТИ официально зарегистрирован 8 июня 2010 года как Северный (Арктический) федеральный университет.

На данный момент САФУ предоставляет различные уровни образования):

- Среднее профессионально образование
- Бакалавриат
- Специалитет
- Магистратура
- Аспирантура,

По направлениям в самых различных областях.

САФУ имени М. В. Ломоносова(г. Архангельск):

Лесотехнический институт, институт энергетике и транспорта, строительства и архитектуры, экономики, теоретической и прикладной химии, социально-гуманитарных и политических наук, информационных и космических технологий, математики и компьютерных наук, управления и регионологии, педагогики, психологии и соц.работы, юридический, институт спорта и здоровья, технологии и предпринимательства и др.





Филиал в г. Коряжма даёт образования по специальностям:

- психолого-педагогическое образование «Психология и социальная педагогика»,
- прикладная математика и информатика,
- менеджмент (профиль «Государственное, муниципальное управление»),
- педагогическое («Начальное образование и информатика»),
- Педагогическое («Технология и безопасность жизнедеятельности»);
- «Государственное, муниципальное и территориальное управление»



Филиал в г. Северодвинск даёт образования по специальностям:

- Педагогическое образование (Профиль: «Дошкольное образование»)
- Педагогическое образование («Литература»)
- Педагогическое образование («Иностранный язык» (английский, немецкий))
- Психолого-педагогическое образование (Профили: «Психология и педагогика дополнительного образования» «Психология и педагогика инклюзивного образования»)
- Менеджмент («Управление человеческими ресурсами»)
- Юриспруденция

Вместе с этим, САФУ с гордостью может заявить, что помнит того, чьим именем назван и кому обязан не только за научные открытия, но и за великий подъём российского образования, начало новой эпохи страны – эпохи Просвещения.

