

MCS 2.0

Market Communication System



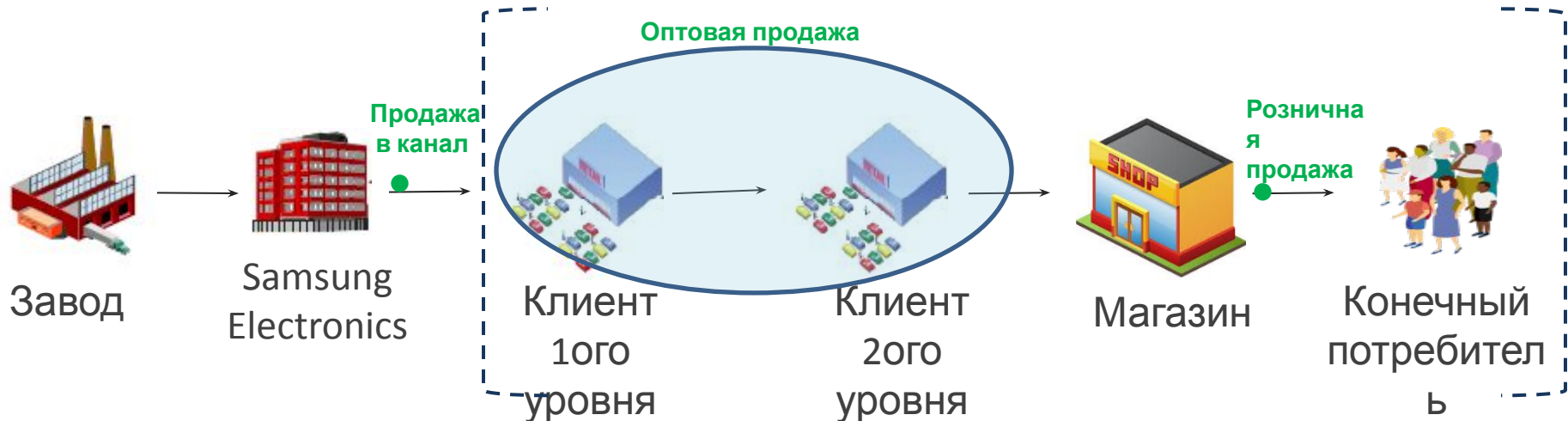
SERC MCS 2017

Предназначение

SAMSUNG

MCS – Market Communication System [эм-си-эс] - система, которая позволяет отследить движение товара по каждому серийному номеру по всей логистической цепочке, начиная со склада Samsung и заканчивая продажей конечному покупателю.

Основная цель системы MCS - прозрачность перемещения товаров.



MCS 2.0 Цели и Задачи



С помощью системы MCS 2.0 Samsung сможет отслеживать актуальную информацию о состоянии рынка и движении товаров:

- ✓ Сроки доставки товара до конечного покупателя
- ✓ Ликвидность модельного ряда
- ✓ Стоки (избыток и недостаток товара в разных разрезах)

Для чего Samsung делает это?

- ✓ Чтобы своевременно проводить точечные промо
- ✓ Чтобы делать точечные спецпредложения
- ✓ Чтобы индивидуально работать с партнером, оперируя статистикой продаж в городе или регионе

Система поможет сделать правильные выводы, скорректировать работу с партнерами и направить ее в нужную сторону, что в результате приведет к росту продаж, как партнеров, так и компании Samsung.

Преимущества проекта



	1. Дистрибьютор	2. Региональный продавец	3. Конечный потребитель
Driver	Визуализация продаж	Схема вознаграждения	Удобство
Инструмент (Как)	Своевременное релевантное кол-во Заказ/ Покупка • Оптимальное количество на складе • Продвижение/ Возможность продаж	• Специальный бонус MCS • Активное взаимодействие с партнерами • Приоритет при распределении товара	• Электронная гарантия (без бумажного носителя) • Сервисное обслуживание
Результат	Стимулирование продаж	Регулярные бонусы и вознаграждения	Узнаваемость бренда

Этапы внедрения Проекта. Оптовый канал (1)



1. Предоставление полной своей партнерской базы компании Samsung – для корректного отслеживания движения продаж.

• Список необходимых данных по партнерской базе оптовика:

- Код компании по внутренней БД оптовика
- Наименование компании по внутренней БД оптовика
- ИНН
- Город
- Адрес
- Контактное лицо
- Контактный телефон
- Тип бизнеса (дистрибьютер/оптовик/розница/оптовик+розница)
- Продуктовый группы (бытовая техника/мобильные телефоны/аудио-видео/ноутбуки/мониторы/принтеры)

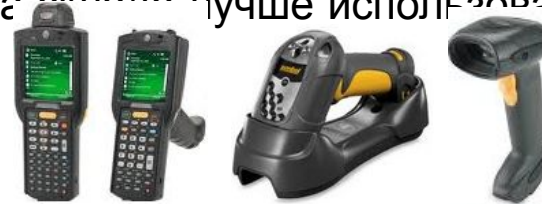


Имя файла
файл.pdf

• После получения партнерской базы данных, каждая компания будет зарегистрирована в системе MCS и ей будет присвоен уникальный MCS ID.

2. Приобретение аппарата считывания данных о продукте и установка на всех складах

• Для сканирования серийных номеров на складе лучше использовать терминал сбора данных или беспроводной сканер.



Этапы внедрения Проекта. Оптовый канал (2)



3. Получение MCS ID для Вашей компании от специалистов компании Samsung, ответственных за внедрение проекта MCS.
4. Обучение сотрудников компании, принимающих участие в сборе данных по серийным номерам, всем деталям и особенностям процесса сбора данных по продажам при помощи терминалов сбора данных или беспроводных сканеров.
5. Сохранение собранных серийных номеров в базе данных, совместно с информацией, когда и какому клиенту была совершена оптовая продажа по каждому серийному номеру.
6. Формирование автоматического отчета о продажах установленного формата.
7. Настройка ежедневной пересылки отчета о продажах установленного формата на электронную почту s.bot@samsung.com
8. Получение автоматического ответа от сервера Samsung о статусе регистрации серийных номеров (каждый понедельник).
9. Анализ незарегистрированных серийных номеров, поиск причин и их устранение совместно с специалистами компании Samsung.
10. Получение вознаграждения от компании Samsung на ежемесячной основе за издержки, затраченные на внедрение данного проекта.

Этапы внедрения Проекта. Розничный канал (1)



1. Предоставление списка магазинов всей розничной сети. Каждому магазину присваивается уникальный MCS ID. Логин и пароль к системе MCS сообщают менеджеры компании Samsung.
2. Выбор способа сбора данных о продажах по серийным номерам:
 - Ручной ввод серийного номера
 - Автоматическое считывание серийного номера при помощи проводного или беспроводного сканера.
 - ✓ Компания Samsung рекомендует использовать сканеры при сборе данных по серийным номерам. Преимущества:
 - Сбор серийного номера за 1-3 сек
 - Отсутствие ошибок ручного ввода
3. Приобретение аппарата считывания данных о продукте и установка на всех точках продажи и выдачи товара
 - На кассах в магазинах лучше использовать проводные сканеры
 - При отгрузке крупной бытовой техники со склада, для сканирования серийных номеров лучше использовать терминал сбора данных или беспроводной сканер.

Этапы внедрения Проекта. Розничный канал (2)



4. Выбор способа регистрации данных о продажах по серийным номерам:
 - Каждый магазин самостоятельно ежедневно регистрирует продажи на сайте MCS в режиме реального времени или с помощью загрузки Excel-файла определенного формата (см. слайд «Материалы»).
 - Информация по проданным серийным номерам со всех магазинов аккумулируется у ответственного сотрудника в центральном офисе розничной сети. Загрузка данных осуществляется несколько раз в неделю (желательно ежедневно) сразу по всем магазинам.
 - При оформлении продажи продавец заносит серийный номер в базу данных розничной сети (например, 1С). Отчет о проданных серийных номерах установленного формата будет отправляться в Samsung ежедневно автоматически (электронный обмен данными EDI).
 - В автоматическом режиме (отправляя файлы на s.bot@samsung.com).
5. Сбор номера мобильного телефона конечного потребителя при проведении розничной продажи.
6. Анализ незарегистрированных серийных номеров, поиск причин и их устранение совместно с специалистами компании Samsung.
7. Получение вознаграждения от компании Samsung на ежемесячной основе за издержки, затраченные на внедрение данного проекта.

Необходимые данные для регистрации розничных продаж

The Samsung logo is located in the top right corner of the slide. It consists of the word "SAMSUNG" in white, uppercase letters, centered within a blue, horizontally-oriented oval shape.

Для регистрации данных по розничным продажам в MCS систему заносятся :

- серийный номер проданного товара
- телефон покупателя/ организации
- ФИО покупателя/название организации

Почему покупателю нужно предоставить номер своего мобильного телефона?

На продукцию Samsung может быть оформлена электронная гарантия.

При предоставлении номера мобильного телефона на него высылается подтверждение активации электронной гарантии, и информация автоматически поступает в сервисный центр. Дата активации гарантии соответствует дате продажи, занесенной в систему MCS, и действует 1 год (или больше, в зависимости от продукта).

- В случае, если клиент отказывается предоставлять номер мобильного телефона, его необходимо уведомить, что он может его зарегистрировать самостоятельно, позвонив на горячую линию 8-800-555-55-66

Для избежания ситуаций с предоставлением некорректной информации со стороны партнеров, компания Samsung будет проводить проверки: действительно ли продукция была продана конечному потребителю или нет

Детали процесса Электронного Обмена Данными (EDI)



Сбор и предоставление серийных номеров в систему MCS

EDI

Продукция из магазина

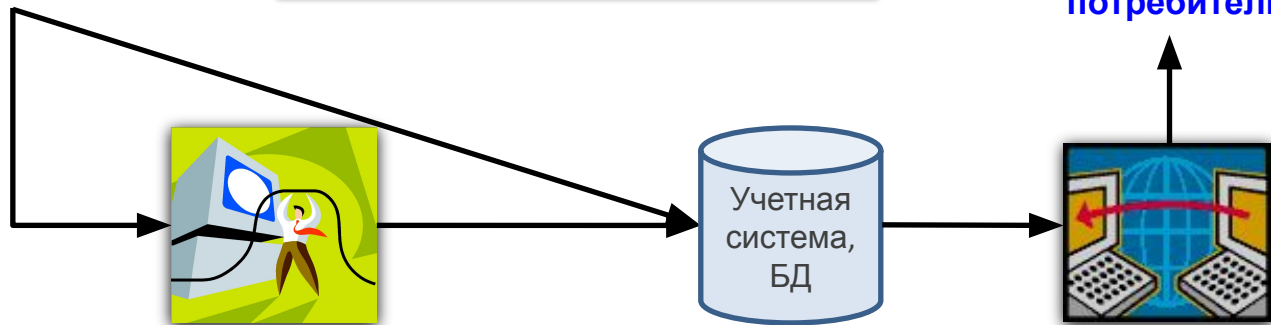


Продавцы

1. Подтвердите продажу
2. **Отсканируйте и введите IMEI/SN**
3. Введите данные в учетную систему, указав **контактный телефон потребителя**



Конечные потребители



Продукция со склада

1. Подтвердите продажу
2. Введите данные в складскую систему, указав **контактные данные потребителя**

1. Сбор серийного номера с помощью терминала сбора данных или беспроводного сканера.

Передача данных Дилер <-> Samsung
Отчет установленного формата автоматически отправляется на s.bot@samsung.com. Данные регистрируются в MCS автоматически. Еженедельно Дилер получает отчет от Samsung о статусе регистрации каждого серийного номера

Детали процесса регистрации данных через сайт MCS

SAMSUNG

Сбор и предоставление серийных номеров в систему MCS

MCS 2.0 Web

Продукция
из
магазина

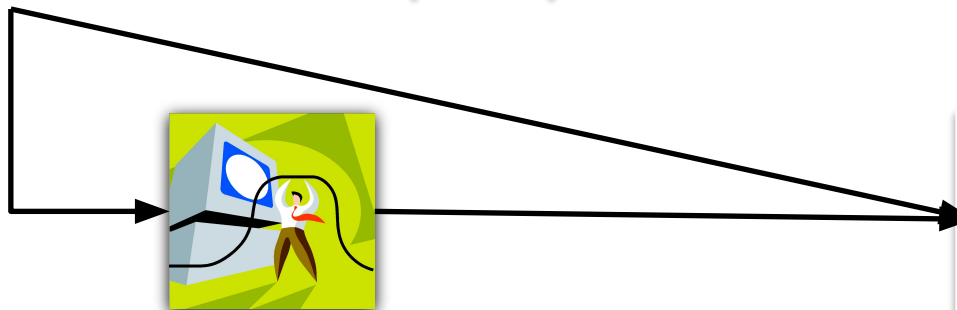


Продавцы

1. Подтвердите продажу
2. Отсканируйте и введите IMEI/SN
3. Запросите **контактный телефон потребителя**



Конечные
потребители



Продукция
со склада

1. Подтвердите продажу
2. Введите данные в складскую систему, указав **контактные данные потребителя**

1. Сбор серийного номера с помощью терминала сбора данных или беспроводного сканера.

Регистрация продаж через Web-интерфейс на сайте MCS или с помощью Excel файла установленного формата



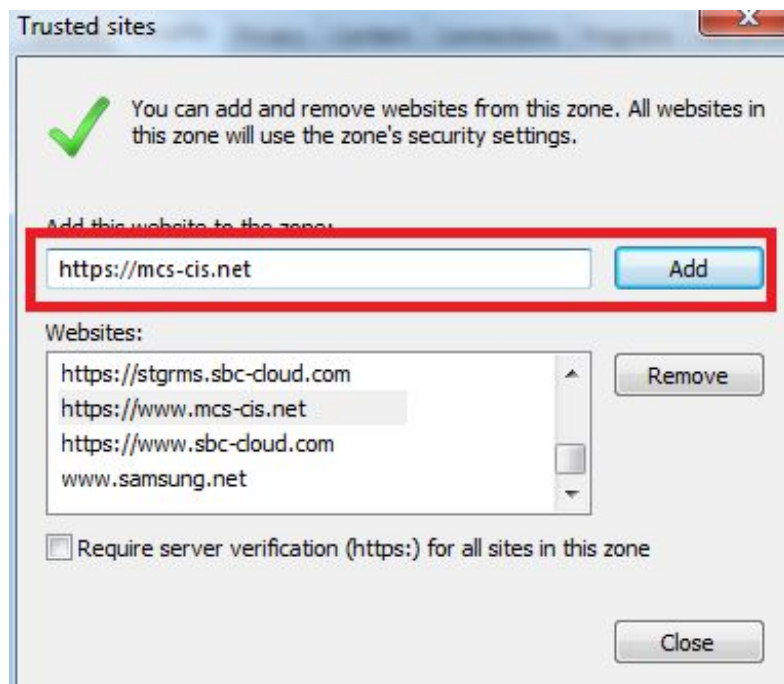
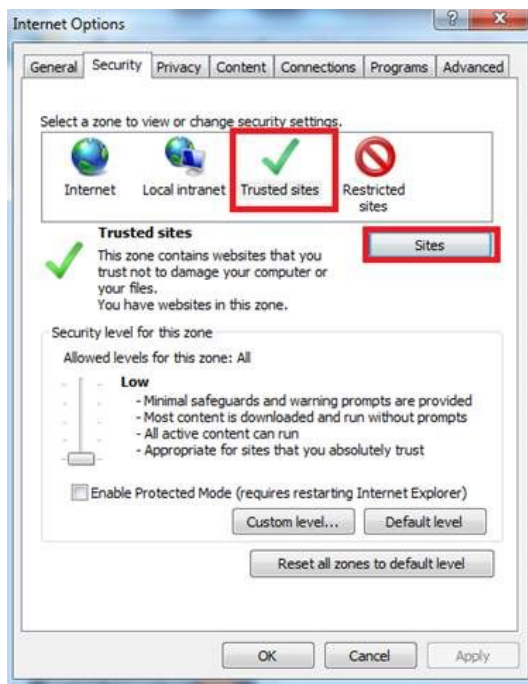
Начало Работы в MCS

SAMSUNG

Система MCS работает только в браузере Internet Explorer, начиная с 8^й версии браузера.

Перед началом работы в системе, проверьте настройки Internet Explorer:

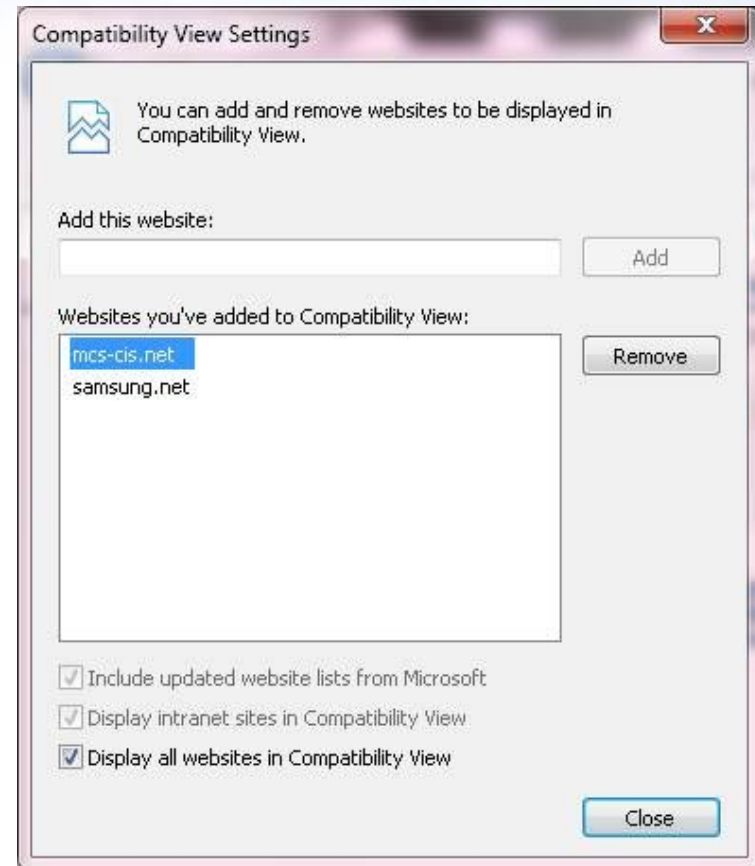
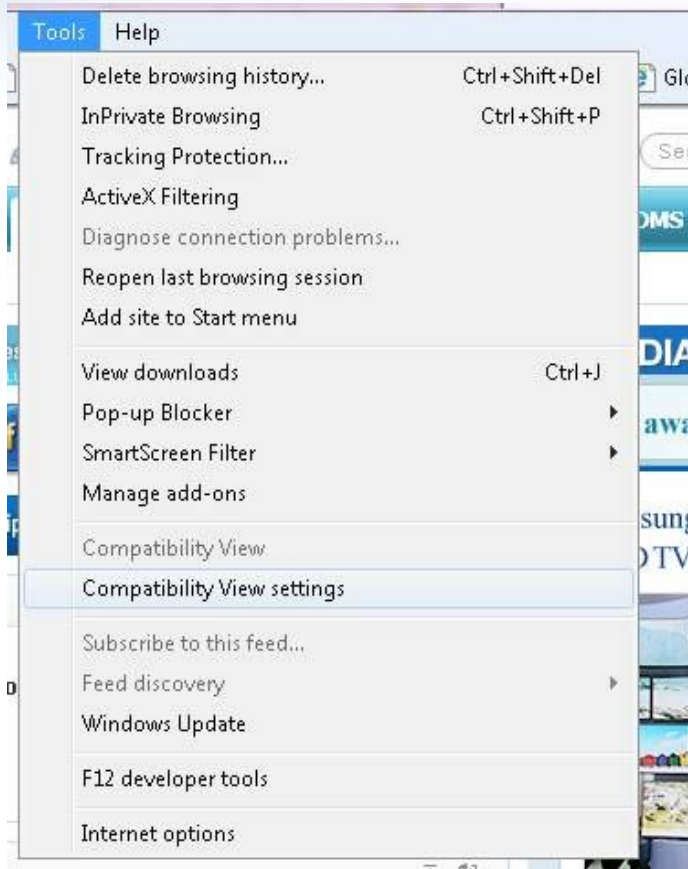
1) Необходимо добавить сайт MCS в список проверенных источников



Начало Работы в MCS

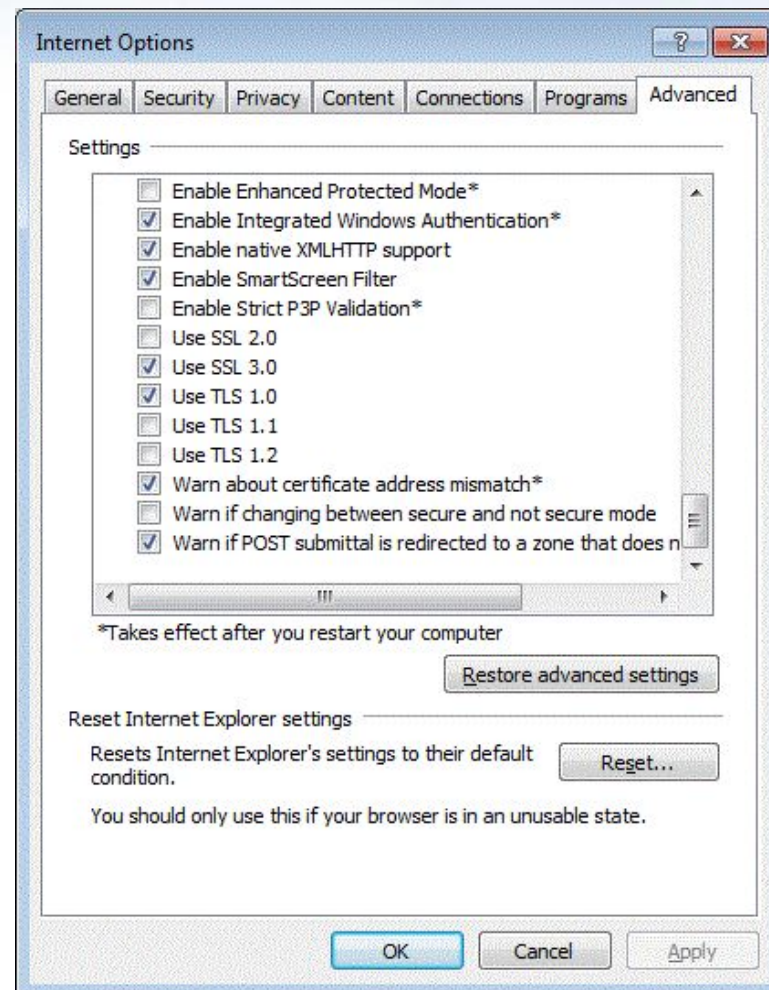


2) Если версия Internet Explorer 10 или 11:



Начало Работы в MCS

3) Необходимо в настройках браузера снять галочки SSL 2.0 и TLS 1.2



Начало Работы в MCS. Изменение пароля для входа в систему

SAMSUNG

1) Если система MCS запрашивает сменить пароль:

Change Password



Please, Change your new password !

Use Password

New Password

New Password Confirm

MCS password changing rule is as follows.

- The password should be longer than 8 characters.
- The password should contain numbers, special characters, and alphabetical characters together.
- The password should contain more than one of special characters among ~,!,@,#,\$,%,&*,^,_,`[],{ }.
- The password should NOT contain 4 digits of a continuous. (ex. 1234, 5678)
- The password should NOT contain alphabetical characters of a continuous or repetitive patterns. (ex. abcd, ghjk, abab)
- The password should NOT contain particular or well-known words such as sds, samsung, manager, admin, mcs, etc.
- The password should NOT contain user ID.
- The password should be changed every 3 months.

Начало Работы в MCS. Изменение пароля для входа в систему



Сначала вводите пароль, который ранее использовался, затем два раза вводите новый пароль и сохраняете.

Правила составления пароля:

Пароль должен состоять из 8 символов и более.

Пароль должен содержать цифры, латинские буквы и спец символы.

Пароль должен содержать более 1 спец символа ~,!,@,#,\$,%,&,*,-,=,_,[,],{,}.

Пароль не должен содержать 4 последовательные цифры (1234, 5678).

Пароль не должен содержать 4 последовательные или повторяющиеся латинские буквы (abcd, ghijk, abab).

Пароль не должен содержать общеизвестные слова (samsung, manager, admin, mcs).

Пароль не должен содержать или дублировать логин для входа на сайт MCS.

Пароль должен обновляться каждые 3 месяца.

Начало Работы в MCS. Изменение пароля для входа в систему

SAMSUNG

2) Если система не запрашивает сменить пароль, но сменить пароль требуется:

- Нужно открыть профайл, два раза ввести новый пароль, нажать кнопку сохранить

Система ответит, что пароль сохранен успешно
(Правила составления пароля такие же, как и в предыдущем случае)

- Если правила
- ошибку

будет выдавать

Self Profile Update

General Information

User ID	myrlova.m	User Type	Samsung Employee
Password	✓	Password Confirm	✓
Default Subsidiary	SDIC	Default Division	AV
User Name *	Maria Myrlova	Language *	English
Email	myrlova.m@samsung.com	SingleID	myrlova.m (SSO Login)
Contact No.		User Status	Active
Managed Channel			
Managed Region			

Extra Information

Optional Info 1	Optional Info 2
Optional Info 3	Optional Info 4

Особенности сканирования



1. Серийные номера по каким продуктовым группам необходимо сканировать?
 - Вся техника, на которую распространяется гарантия.
 - На комплектующие, аксессуары, 3D очки, жесткие диски и т.д. электронная гарантия не действует, поэтому продажи по данным категориям не нужно предоставлять по серийным номерам. Если 5ый символ – “X”, значит данный серийный номер система MCS не будет регистрировать по причинам, указанным выше.

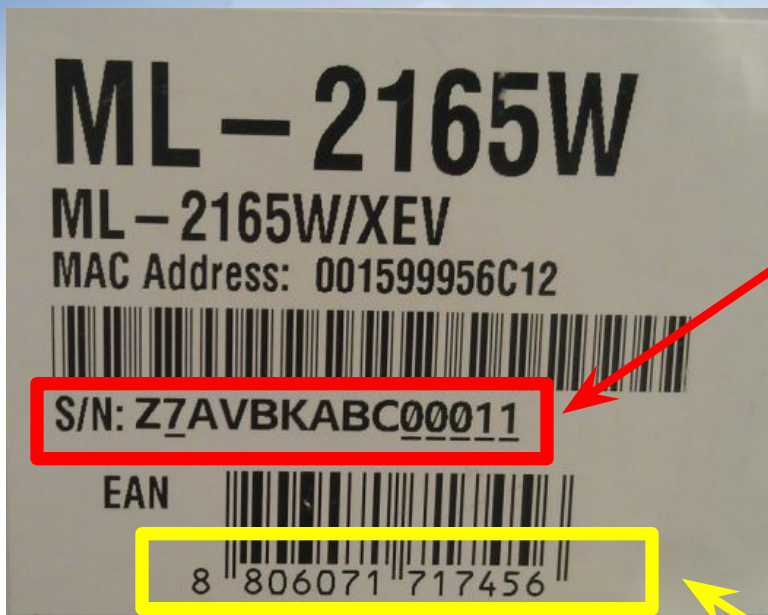
2. Виды серийных номеров:

Продуктовая группа	Тип номера	Кол-во символов	Состоит из
Мобильные телефоны	IMEI	15	Только цифры, начинается на 35
Планшеты с GSM модулем	IMEI*	15	Только цифры, начинается на 35/86
Планшеты без GSM модуля	S/N	11	Буквы и цифры, начинается на R
Остальные продукты	S/N	14/15	Буквы и цифры

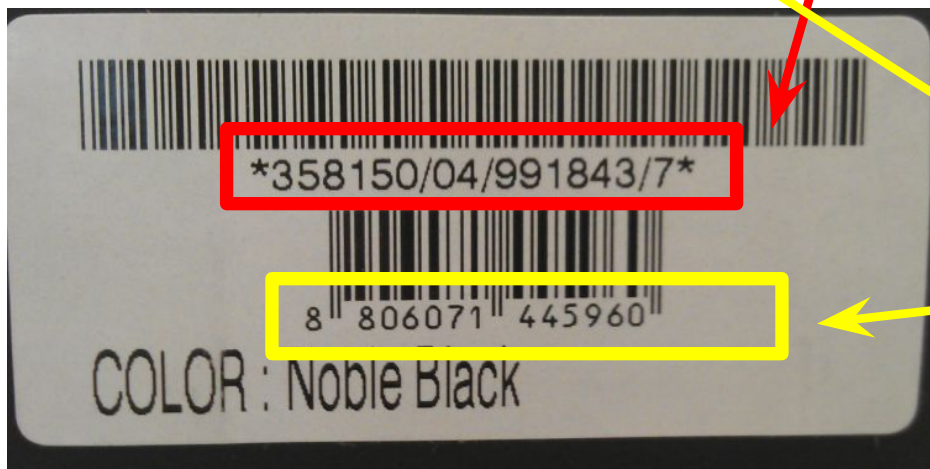
***Если на коробке одновременно есть и IMEI-номер и S/N, то сканировать нужно IMEI. Если IMEI-номер отсутствует, то вносится S/N.**

Особенности сканирования

Расположение на коробке



Перед
серийным
номером
имеется текст
«S/N»



Не путайте с EAN-номером – он всегда 13ти значный и состоит только из цифр, начинается с 8. Это не серийный номер!!!

Инструкции по использованию системы:

- 1) Инструкция по формированию отчета для электронного обмена данными (EDI)



EDI ðààèèà



EDI B2B ðààèèà

- 2) Инструкция по регистрации данных в MCS



Èíñððóèöèÿ ïï
ðããèñððàöèè

- 3) Инструкция для просмотра загруженных данных



Èíñððóèöèÿ äèÿ
ïðíñìððà

- 4) Инструкция предоставления данных по продажам для магазинов фирменной розницы и файл для заполнения



Èíñððóèöèÿ äèÿ
SES



Ôàèè äèÿ
çàìñèíàèÿ

- 5) Инструкция по предоставлению данных по оптовым продажам для партнеров 1го уровня (дистрибьюторов)



Manual Sell-Thru

- 6) Инструкция для партнеров по предоставлению данных о розничных продажах на s.bot



Manual Sell-Out

- 7) Правила занесения в MCS IMEI/Serial_Number с использованием Excel-файла



ïðàâèëà
çàíáñáíèÿ äàííîõ

- 8) Основные ошибки, возникающие при загрузке данных по продажам s.bot




Îøéáèè ïðè
çàãðîóçêå

Спасибо!

A blurred, motion-streaked version of the Samsung logo, appearing as if it is moving or has just been placed. The logo is centered in the lower half of the slide.

SAMSUNG

Контакты



№	Имя	Номер телефона	e-mail
1	Марина Звезда	+7-495-641-2490	myznikova.m@samsung.com
2	Анастасия Трофимова	+7-495-287-2988	trofimova.a@samsung.com
3	Григорий Орлов	+7-499-277-7642	orlov.g@samsung.com
4	Глеб Лосев	+7-499-277-7644	losev.g@partner.samsung.com
5	Анастасия Лобова	+7-499-951-5980	lobova.a@partner.samsung.com
6	Никита Гомоляко	+7-495-951-5957	gomolyako.n@partner.samsung.com