

## Правотворческая инициатива граждан



## Создание лесопарка "Пуловский лес"

г. Череповец  
2018г

## **Хронология рассмотрения правотворческой инициативы граждан (длительность 2,5 мес):**

**03.04.2018г.** в Череповецкую городскую думу передана законотворческая инициатива за подписью 326 жителей города в защиту лесного массива в Заягорбском районе на территории северо-восточнее 26 мкр., за ул. Олимпийской – ответственные за подготовку документов и представление инициативы в гордуме: Васильев Г.А., Цветкова Н.Б.

**17.04.2018г.** № 01-08/217/1 за подписью главы города Череповца Гусевой М.П. направлен ответ инициативной группе по реализации правотворческой инициативы. В котором сообщается о том, что - Проект решения Череповецкой городской Думы «О внесении изменений в Генеральный план города Череповца», внесенный в Череповецкую городскую Думу инициативной группой в порядке реализации правотворческой инициативы, будет рассмотрен Череповецкой городской Думой в течение трех месяцев со дня его внесения в порядке, установленном для рассмотрения проектов соответствующих муниципальных правовых актов.

**15.06.2018г. № 01-05/231** за подписью исполняющего обязанности главы г.Череповца Маслова Р.Э. членам инициативной группе по реализации правотворческой инициативы приходит уведомление. В нем сообщается о том, что 26 июня 2018г. в здании мэрии, каб. 309 в 14.00 в порядке реализации правотворческой инициативы, будет рассмотрен проект решения Череповецкой городской Думы «О внесении изменений в Генплан г.Череповца» (по сохранению лесного массива) внесенный инициативной группой жителей города.

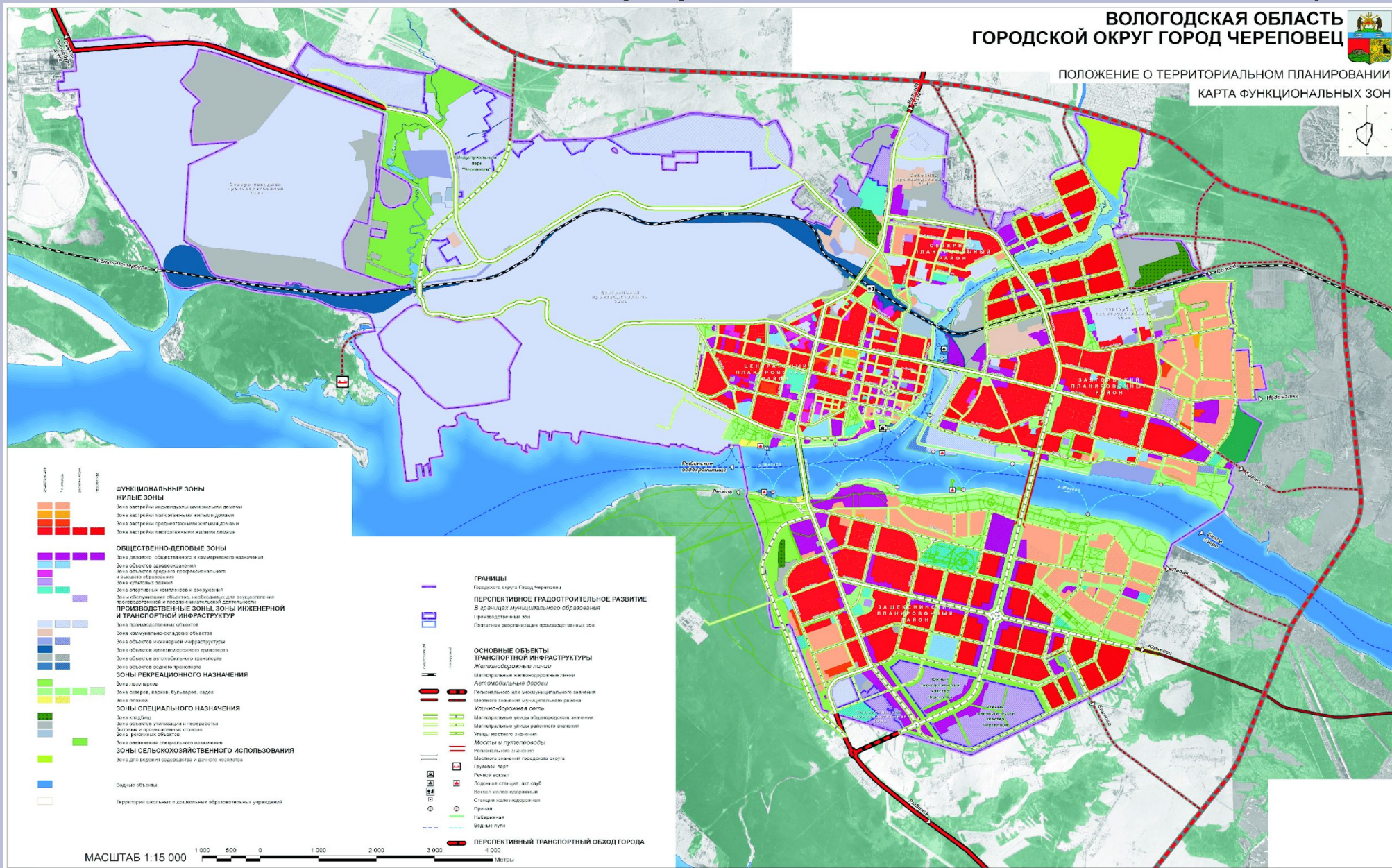


# Правотворческая инициатива граждан является возвратом к редакциям Генплана г. Череповца 2006-2015гг до момента изменения назначения функции зоны решением Череповецкой городской Думы от 24.02.2016г №42 в отношении территории с “Пуловским лесом” (на карте инициативы по изменению действующего Генплана обозначена зелёным цветом как рекреационная зона общего пользования) .

ВОЛОГОДСКАЯ ОБЛАСТЬ  
ГОРОДСКОЙ ОКРУГ ГОРОД ЧЕРЕПОВЕЦ



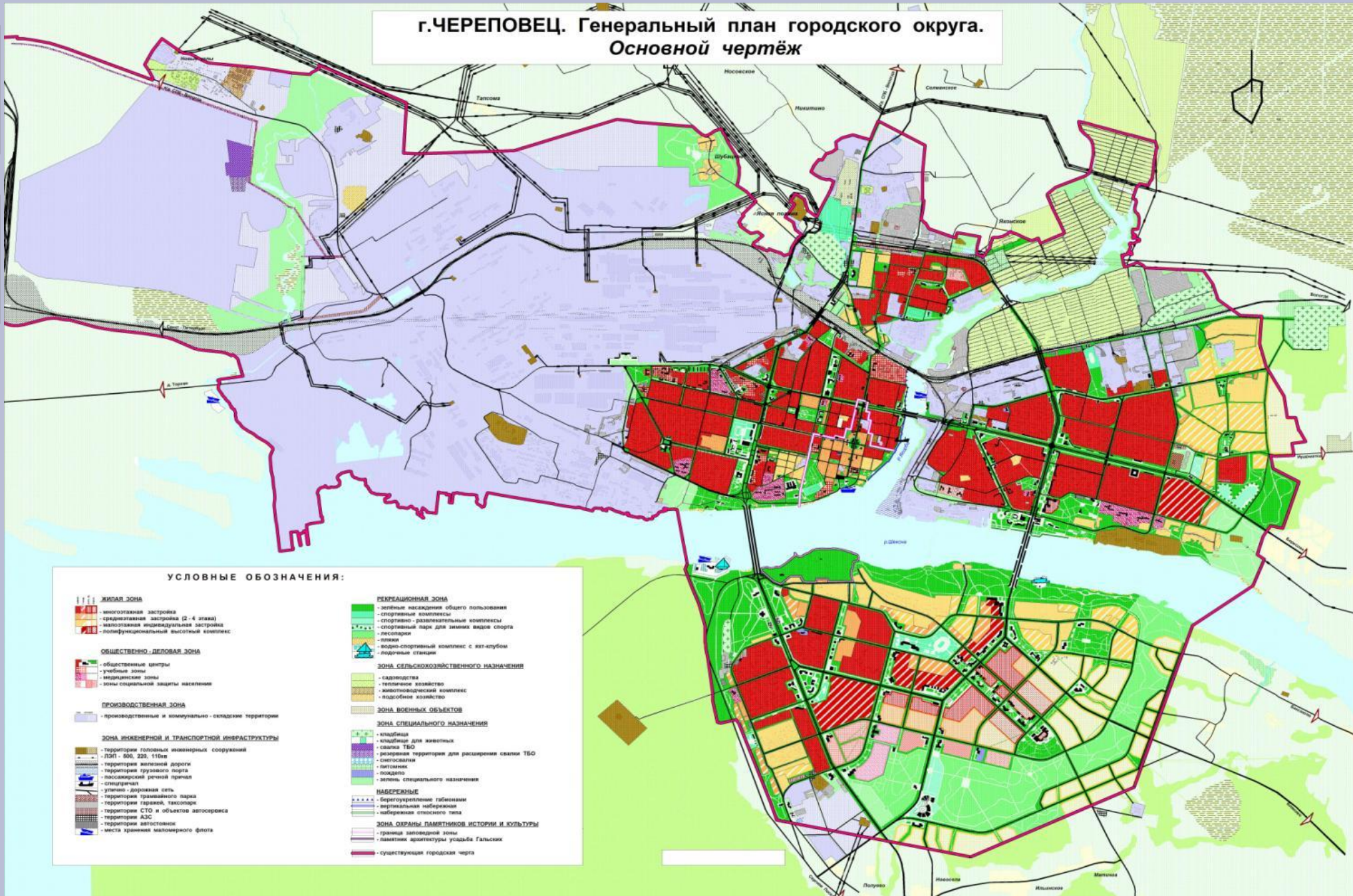
ПОЛОЖЕНИЕ О ТЕРРИТОРИАЛЬНОМ ПЛАНИРОВАНИИ  
КАРТА ФУНКЦИОНАЛЬНЫХ ЗОН





# Генеральный план 2006 года

г.ЧЕРЕПОВЕЦ. Генеральный план городского округа.  
Основной чертёж





# Выдержки из Генплана города 2006 года. Все дальнейшие его изменения вносятся решениями гордумы по изменению решения Череповецкой городской Думы от 28 ноября 2006 г. N 165 утвердившего исходный Генеральный план города:

Утвержден Решением Череповецкой городской Думы от **28 ноября 2006 г. N 165**

## ГОРОД ЧЕРЕПОВЕЦ ГЕНЕРАЛЬНЫЙ ПЛАН ГОРОДСКОГО ОКРУГА

### Основные положения

Генеральный план городского округа "город Череповец" является основным документом его территориального планирования. Он определяет назначение территории исходя из совокупности социальных, экономических, экологических и иных факторов в целях обеспечения устойчивого развития территории, развития инженерной, транспортной и социальной инфраструктур, обеспечения учета интересов граждан и их объединений, Российской Федерации, субъекта Российской Федерации - Вологодской области и городского округа "город Череповец".

#### Цели и задачи территориального планирования

Генеральный план городского округа "город Череповец" является основным документом, определяющим долгосрочную стратегию его градостроительного развития и условия формирования среды жизнедеятельности.

Целями градостроительного развития г. Череповца являются обеспечение его устойчивого развития, создание благоприятной среды жизнедеятельности человека, сохранение исторического наследия, качественное улучшение городской среды. Для достижения указанных целей необходимо решение следующих задач:

- 1) обеспечение экологической безопасности и снижение уровня негативного воздействия хозяйственной деятельности на окружающую среду;
- 2) **сохранение и развитие зеленого фонда города;**

## Выдержка из генплана 2006г:

### Озеленение

Планируется развитие системы озеленения города, как за счет реконструкции существующих объектов, так и за счет строительства новых парков, лесопарков, скверов, бульваров, что позволит не только достичь нормативной обеспеченности зелеными насаждениями общего пользования, но и превысить ее на 50%.

**Примечание:** О нормах зеленых насаждений в городе: по состоянию на 2018г **на одного жителя города приходится всего 4,5 кв. м.**

В соответствии с нормативами градостроительного проектирования г.Череповца, утвержденными решением Череповецкой городской Думы от 24.12.2013г. № 258, **нормативный показатель по зеленым насаждениям общего пользования для города составляет 16 кв.м на жителя.**

Вопрос: **Что делает власть для улучшения экологии в городе?**



## Выдержка из генплана 2006г:

### Архитектурно-планировочная структура

**Заягорбский район** в планировочном отношении сложился в значительной степени, однако имеет резервы для территориального развития в восточном направлении.

Предусматривается завершение формирования планировочной структуры Заягорбского района и новое жилищное строительство в объеме 355 тыс. кв. м:

- **в восточной части** района за ул. Олимпийской предлагается размещение крупного жилого массива малоэтажной индивидуальной застройки в комплексе со среднеэтажной застройкой, формирующей фронтальную часть главных улиц;

для удовлетворения культурно-бытовых потребностей жителей массива малоэтажной индивидуальной застройки выделяется спортивно-развлекательная зона;

## Выдержка из генплана 2006г (продолжение по планировке Заягорбского района):

**В юго-восточной части** района проектируется многоэтажная застройка (**микрорайон 26**), в настоящее время часть этой территории занята несанкционированными боксовыми гаражами;

- **юго-восточную часть района, занятую городскими лесами**, планируется использовать **как спортивно-рекреационную зону.**

Источник: <http://vologda.regnews.org/doc/le/rw.htm>



## План реализации инициативы

- Описание основного плана

### **Поэтапная реализация проекта инициативы граждан по созданию лесопарка “Пуловский лес”**

- 1. Рассмотрение правотворческой инициативы жителей и принятие Череповецкой городской Думой решения о включении проекта в Перечень объектов местного значения социальной инфраструктуры Положения о территориальном планировании г.Череповца (приложение 1 Генерального плана города).
- 2. Определение границ лесопарка и предложение гражданам обмена предоставленных ранее земельных участков, расположенных на территории проектируемого лесопарка, на свободные безлесые земельные участки на той же территории (северо-восточнее 26 мкр) или в соседней (восточной) части Заягорбского района, или в Зашекснинском районе города.
- 3. Разработка проектов о внесении изменений в карту функциональных зон (приложение 2 Генерального плана города) и в Правила застройки и землепользования г.Череповца (территориальное зонирование).
- 4. Назначение и проведение публичных слушаний по проекту внесения изменений в Генплан города.
- 5. Утверждение городской Думой проекта Генплана города, определяющего территориально расположение (границы) земельного участка лесопарка “Пуловский лес”.
- 6. Заключение договоров мены (на основании ст.39.21 Земельного кодекса РФ) с владельцами земельных участков, предоставленных ранее по распоряжениям Мэрии города, и расположенными в соответствии с внесёнными изменениями Генплана в рекреационной зоне общего пользования.

- 7. Назначение и проведение публичных слушаний по проекту внесения изменений в Правила застройки и землепользования г.Череповца (карта территориального зонирования – зона лесопарков)
- 8. Утверждение городской Думой проекта внесения изменений в Правила застройки и землепользования г.Череповца, определяющего территориальную зону земельного участка лесопарка “Пуловский лес” в рекреационных целях.
- 9. Разработка проекта внесения изменений в проект планировки и проект межевания территории северо-восточнее 26 мкр, ранее инициированный мэром города для сохранения только малой части из 46 га хвойного бора после протестов жителей, с учётом образованного лесопарка.
- 10. Разработка проекта внесения изменений в проект планировки и проект межевания территории лесопарка.
- 11. Назначение и проведение публичных слушаний по проектам планировки и проектам межевания территорий застройки ИЖС и лесопарка.
- 12. Утверждение городской Думой проектов планировки и межевания территорий: застройки ИЖС и лесопарка.
  
- Объясните, в чем заключается долгосрочная цель:  
**Создание комфортной городской среды жителям города, полноценных мест отдыха шаговой доступности жителям Заягорбского района города, обеспечение требований по нормам обеспеченности жителей озелёнными территориями и крупными объектами рекреационного назначения в соответствии с градостроительными нормативами и проектом НПИ “ЭНКО” по схеме развития озеленения г.Череповца, 2016г, улучшение экологической ситуации в городе (лес, как генератор кислорода и фитонцидов).**









# Из текстовых материалов, вынесенных на публичные слушания по генплану, и размещённых на официальном сайте мэрии г.Череповца:

**ПРОЕКТ ВНЕСЕНИЯ ИЗМЕНЕНИЙ В ГЕНЕРАЛЬНЫЙ ПЛАН  
ГОРОДА ЧЕРЕПОВЦА**

## **Положение о территориальном планировании**

<https://mayor.cherinfo.ru/decree/75501-postanovlenie-merii-goroda-cerepovca-ot-03082015-no-4231-o-naznacenii-publicnyh-slusanij-po-rassmotreniu-proekta-vnesenia-izmene>

### Введение

Научно-исследовательская работа по разработке проекта внесения изменений в Генеральный план города Череповца выполнена ООО НПИ «ЭНКО» по заказу Управления архитектуры и градостроительства мэрии г. Череповца (Муниципальный контракт № 05/09/2014 от 10.09.2014).

Проект внесения изменений в Генеральный план города Череповца разрабатывается с целью внесения изменений в документ территориального планирования «Генеральный план г. Череповца», утверждённый решением Череповецкой городской Думы от 28.11.2006 № 165 в соответствии с требованиями градостроительного законодательства, с учётом произошедших изменений в законодательстве, а также согласно ведомственным целевым программам развития города (определяющим стратегию развития городской среды в социально-экономическом, транспортном, инженерном и других областях развития); градостроительной документацией, разработанной в последние годы (с 2006 по 2014 гг.), и изменившимися нормативами градостроительного проектирования.

**Вопрос: «На какой странице текстовых материалов обоснования проекта генплана НПИ «ЭНКО» по внесению изменений в генплан, положенного в основу решения Череповецкой городской думы от 24.02.2016г №42, есть ссылка на северо-восточную часть Заягорбского района г. Череповца, и каков план использования земель?»**

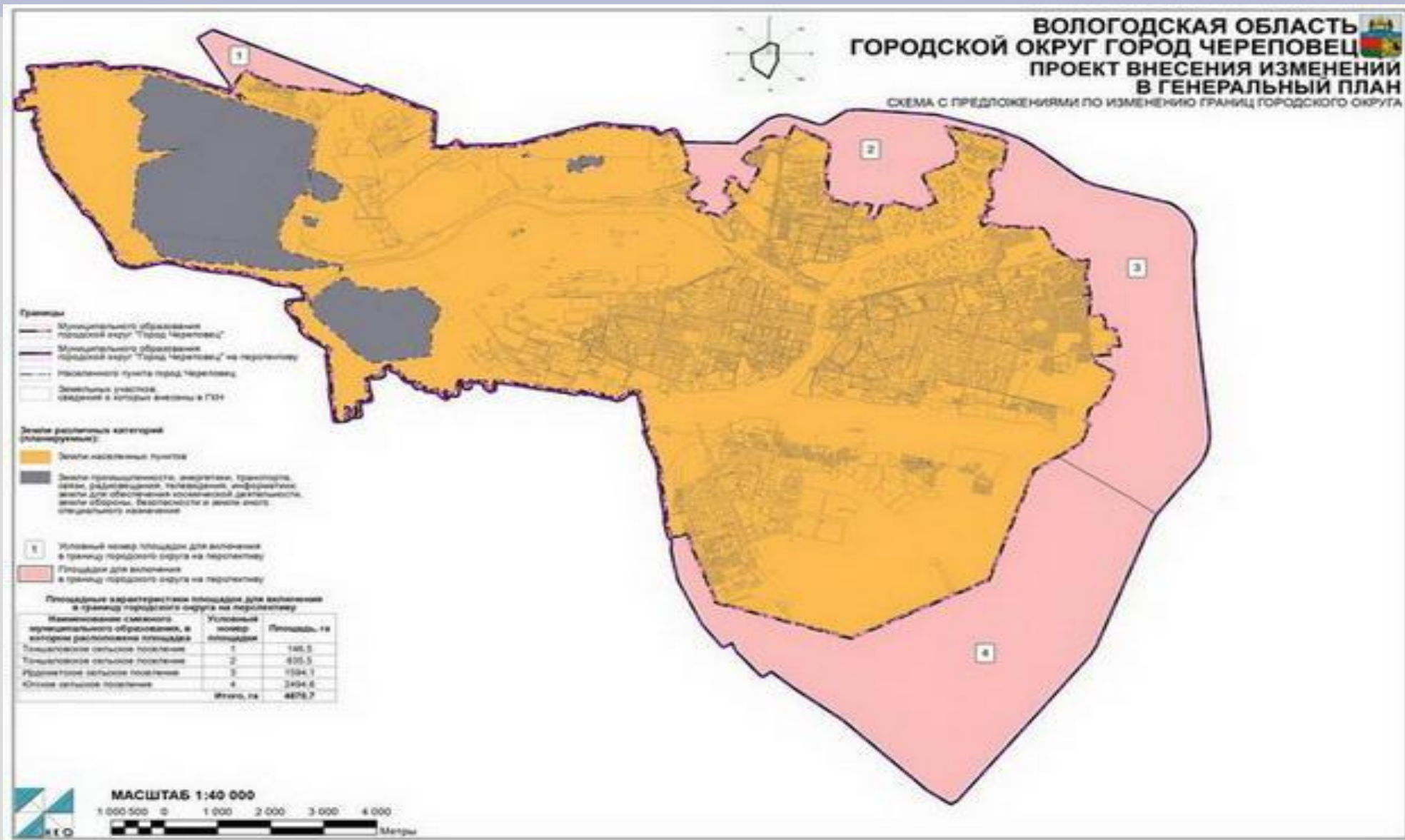
**Ответ: «На стр.100 и 107 сказано: спортивно- рекреационная зона в северо-восточной части Заягорбского района.  
На стр. 41-42 проекта генплана НПИ «ЭНКО» раздела “Озеленение” охарактеризовано текущее состояние и приведено обоснование Схемы развития озеленения города в соответствии с обязательными к применению при проектировании градостроительной деятельности (в т.ч. и при изменении генплана) региональными и местными нормативами градостроительного проектирования, утверждёнными решением Череповецкой городской Думы от 24 декабря 2013 г. N 258). Схемы развития озеленения города приложена в файл «Иллюстрации» на сайте ГИС ТП в сети Интернет, как и все другие материалы к решению городской думы от 24.02.2016г №42.**



В проекте НПИ ЭНКО внесения изменений в генплан (2015-16гг) и в материалах обоснования решения Череповецкой гордумы от 24.02.2016 №42 имеется Схема развития системы озеленения города, предполагающая создание парка (обоснование дано в текстовой части проекта – см. стр. 8,9,38-42, 99-104 о создании спортивно-рекреационной зоны в юго-восточной части Заягорбского района города)



# В проекте НПИ «ЭНКО» о внесении изменений в Генплан в 2015г была разработана «Схема с предложениями по изменению границ городского округа» для развития города





# Правительство Вологодской области в ноябре 2015г отказало УАиГ мэрии г.Череповца в согласовании генплана по причине необоснованности присоединения к городу земель сельхозназначения и нерешённого городом вопроса по системе мелиорации земель.

ОТ: КОМИТЕТ ГРАДОСТРОИТЕЛЬСТВА

ТЕЛ: 721402

19 НОЯ 2015 11:32 СТР1



## ПРАВИТЕЛЬСТВО ВОЛОГОДСКОЙ ОБЛАСТИ ПОСТАНОВЛЕНИЕ

От 05.11.2015

г. Вологда

№ 921

### Об отказе в согласовании проекта изменений генерального плана муниципального образования «Город Череповец»

В соответствии с частью 2 статьи 25 Градостроительного кодекса Российской Федерации и Порядком рассмотрения проектов схем территориального планирования субъектов Российской Федерации, имеющих общую границу с Вологодской областью, проектов документов территориального планирования муниципальных образований Вологодской области и подготовки по ним заключений, утвержденным постановлением Правительства области от 6 ноября 2012 года № 1321,

Правительство области **ПОСТАНОВЛЯЕТ:**

1. Утвердить заключение об отказе в согласовании проекта изменений генерального плана муниципального образования «Город Череповец» (прилагается).
2. Настоящее постановление вступает в силу со дня его принятия.

Губернатор области

О.А. Кувшинников

113400.docxet

ОТ: КОМИТЕТ ГРАДОСТРОИТЕЛЬСТВА

ТЕЛ: 721402

19 НОЯ 2015 11:32 СТР2

2

УТВЕРЖДЕНО  
постановлением  
Правительства области  
от 05.11.2015 № 921

### Заключение об отказе в согласовании проекта изменений генерального плана муниципального образования «Город Череповец»

Администрацией муниципального образования «Город Череповец» в Правительство области представлен для согласования проект изменений генерального плана муниципального образования «Город Череповец» (письмо от 3 августа 2015 года № 891/01-01-30).

По результатам рассмотрения проекта изменений в генеральный план установлено, что указанным проектом генерального плана предлагается включение в границы муниципального образования «Город Череповец» земель сельскохозяйственного назначения, в том числе мелиорированных земель, площадь которых определить не представляется возможным. В представленном на рассмотрение проекте изменений в генеральный план отсутствует информация о включении данных площадей в границы муниципального образования.

Вместе с тем прилагаемая к проекту генерального плана обосновывающая часть проектных предложений не содержит сведений о планируемом использовании предлагаемых проектом генерального плана к включению в границы муниципального образования «Город Череповец» земель сельскохозяйственного назначения, а также о предполагаемом обслуживании и содержании мелиоративных систем в случае их включения в границы населенного пункта.

Поскольку согласно пункту 1 части 3 статьи 1 Федерального закона от 24 июля 2002 года № 101-ФЗ «Об обороте земель сельскохозяйственного назначения» оборот земель сельскохозяйственного назначения основывается в том числе на принципе сохранения целевого использования земельных участков, согласование включения указанных выше территорий в границы городского округа при отсутствии соответствующих объективных обоснований не представляется возможным.

В соответствии со статьей 30 Федерального закона от 10 января 1996 года № 4-ФЗ «О мелиорации земель» строительство на мелиорированных землях объектов и проведение других работ, не предназначенных для мелиорации земель, не должны ухудшать водного, воздушного и питательного режимов почв на мелиорированных землях, а также препятствовать эксплуатации мелиоративных систем, гидротехнических сооружений и защитных лесных насаждений.

Любая деятельность на мелиорированных землях должна осуществляться в соответствии с требованиями, установленными федеральным органом исполнительной власти, осуществляющим функции по выработке государственной политики и нормативно-правовому регулированию в сфере агропромышленного комплекса, включая мелиорацию.



**Титульный лист презентации, предложенной депутатам в феврале 2016г для ознакомления с проектом:**

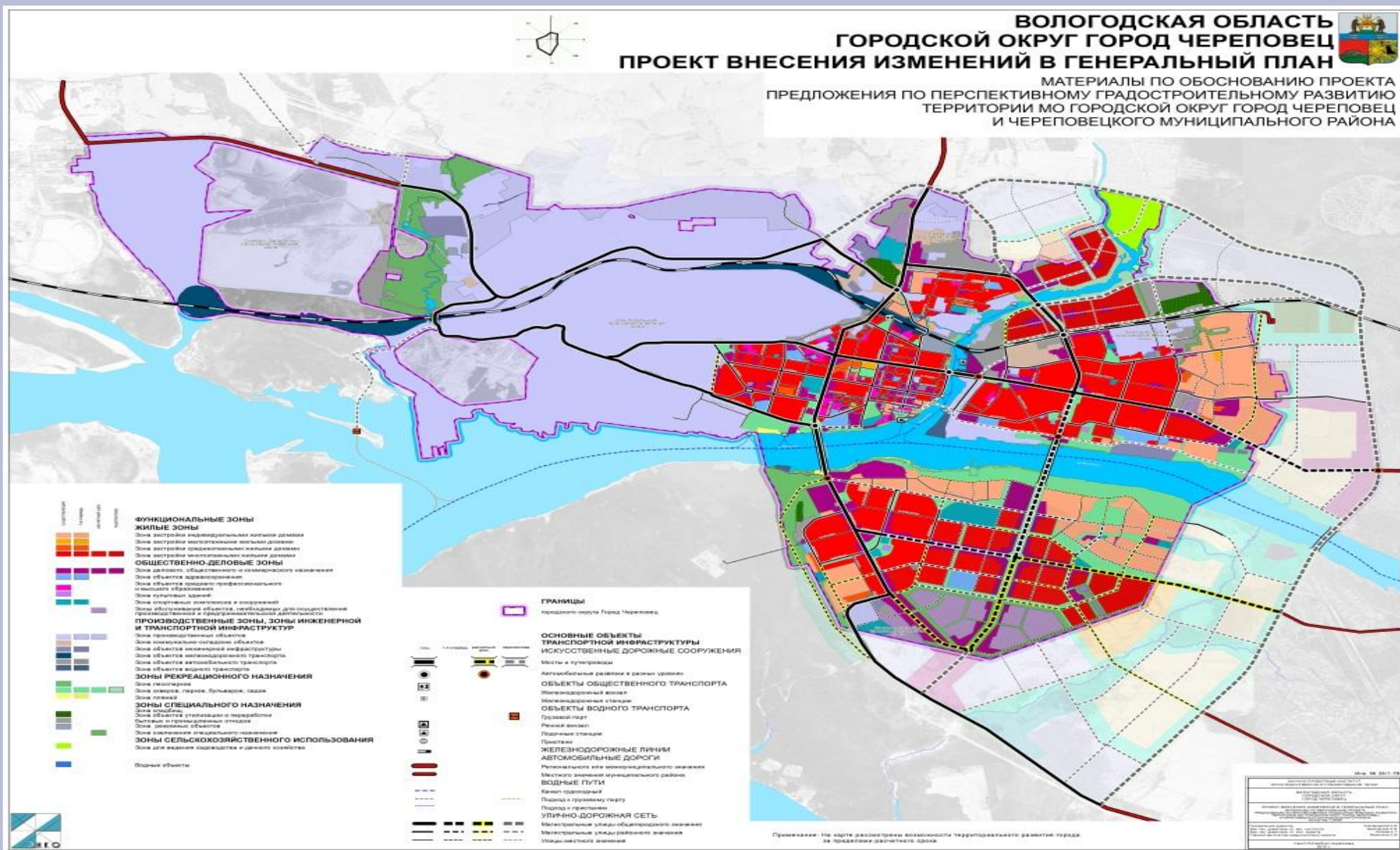
**УПРАВЛЕНИЕ АРХИТЕКТУРЫ И ГРАДОСТРОИТЕЛЬСТВА  
МЭРИИ ГОРОДА ЧЕРЕПОВЦА**

## **ПРОЕКТ ВНЕСЕНИЯ ИЗМЕНЕНИЙ В ГЕНЕРАЛЬНЫЙ ПЛАН ГОРОДА ЧЕРЕПОВЦА**



**НАУЧНО-ПРОЕКТНЫЙ  
ИНСТИТУТ «  
ПРОСТРАНСТВЕННОГО ПЛАНИРОВАНИЯ «ЭНКО»  
САНКТ-ПЕТЕРБУРГ – ЧЕРЕПОВЕЦ 2016**

**Перед утверждением проекта внесения изменений в генплан, по заявке УАиГ мэрии проектировщиком НПИ ЭНКО были внесены изменения по изменению зоны с Пуловским лесом с рекреационного назначения на ИЖС. Публичных слушаний по изменению не проведено. И депутатам на Февральскую сессию 2016 г был предложен иной проект генплана, чем жителям на публичные слушания в сентябре 2015г.**





**Заявка начальника отдела генплана УАиГ мэрии проектировщику НПИ ЭНКО от 5 февраля 2016г (накануне рассмотрения проекта генплана гордумой) по внесению изменений в генплан по изменению зоны с Пуловским лесом под ИЖС. Нарушение законодательства (Град.кодекса), т.к. данное изменение проведено без обоснования и публичных слушаний.**

Скриншот почтового ящика на сайте mail.ru. Входящее письмо от Малининой Светланы (M\_Punanov@cherepovetscity.ru) к ООО НПИ ЭНКО, датированное 5 февраля 2016 года. В письме содержится текст, пояснительная записка и четыре файла. Текст письма:

Светлана, добрый день, направляю предложения по Генеральному плану.

Пояснительная записка материалов по обоснованию: страницы - 118, 121, 122, 151, 165, 171, 177, 184, 192  
Включить в перечень инвестпроекты -

Карта ОМЗ - (В пояснительной положения о терр. планировании отсутствуют наименование объектов с индексами 002, 070 - 085. (можешь проверить?)

Карта ФЗ -

С уважением,  
Пуанов М.А.  
Начальник отдела перспективного планирования и развития территории управления архитектуры и градостроительства мэрии города Череповца  
тел. 8 (8202) 50-17-30

Всё файлы проверены, вирусов нет

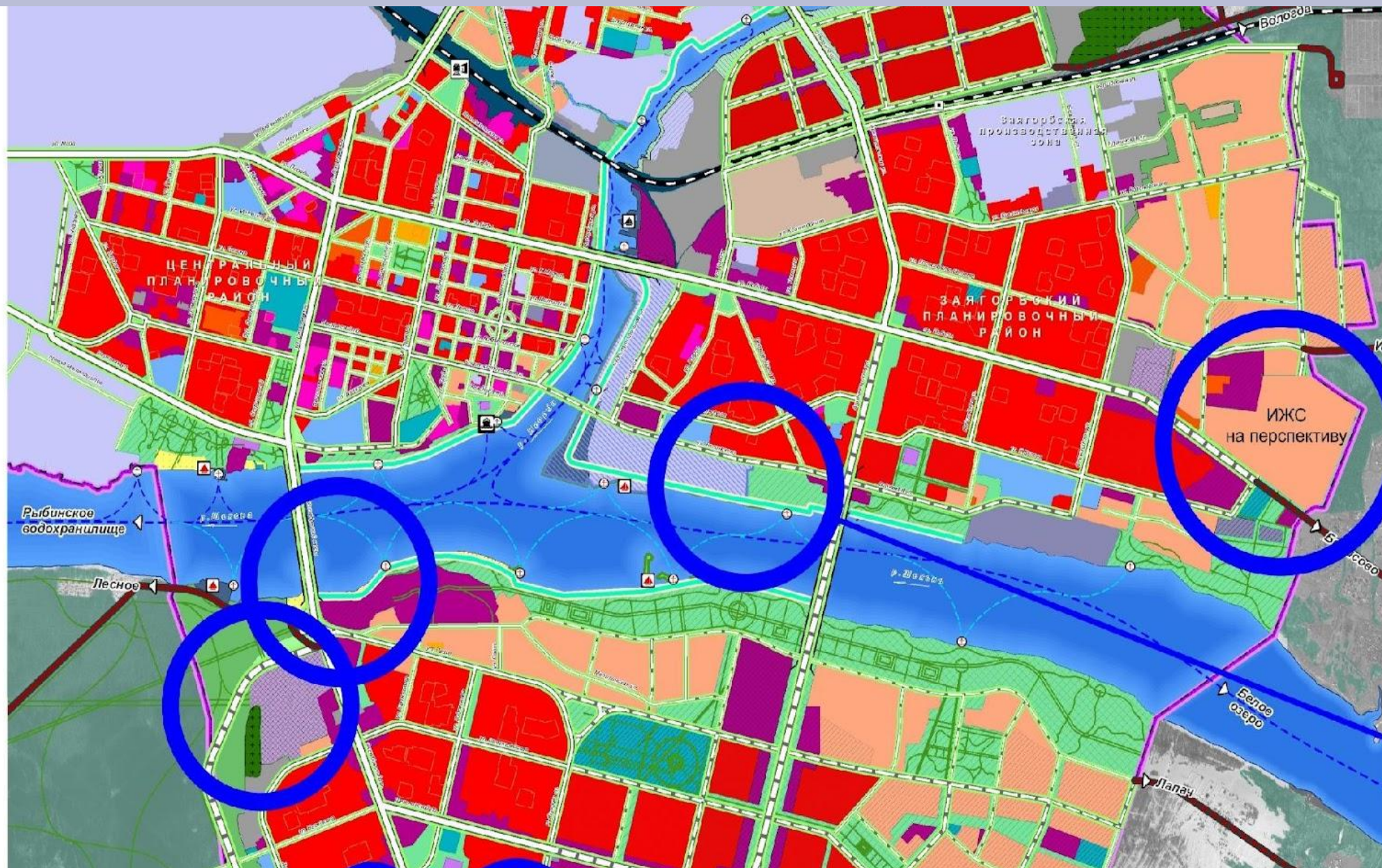
4 файла | Скачать одним архивом (05-02-2016\_14-20-43.zip) | Сохранить в Облако

Приложения: 'Правка ПЗ (обоснов... .doc)', 'Инвестпроект.doc', карта с выделенной территорией (красный круг), карта с выделенными территориями (красные и синие круги).



**Фрагмент карты (крупно), приложенной к письму-заявке на изменение зоны с пуловским лесом под ИЖС (в кружке, справа).**

***Перспектива вырубki леса стала реальностью.***





По существу было произведёно самоуправство и подлог документа (проекта генплана, предложенного на утверждение депутатам гор.Думы).

В дальнейшем ситуация развивалась по обычному сценарию градостроительной практики: для изменения вида территориальной зоны с лесом с Р-1 (парки, скверы, бульвары) на Ж-1 (жилую, ИЖС) изменялись правила землепользования и застройки города, разрабатывались, обсуждались и утверждались проекты планировки и межевания территории, далее - формальное обследование «зелёных насаждений» и в тот же день (22.06.2017г) - выдача разрешения на вырубку «древесно-кустарниковой растительности», а практически леса.

Вырубка леса началась ещё до начала публичных слушаний и утверждения проекта планировки и проекта межевания данной территории (решение мэрии принято только 17.07.2017г) – вырубки, вызвавшие многочисленные обращения граждан в органы власти и правоохранительные органы, и последующие общественные протесты различных форм проявления.

**Последние аргументы по обоснованию застройки и вырубки леса, озвученные мэрией города на встречах с общественностью в 2017-18гг со ссылкой на Постановление Совета Министров СССР №240 от 1977г после детального ознакомления, оказались несостоятельными (см.документы):**



Главный инженер  
по подготовке проектной документации  
ИСКУ, УКС

КОПИЯ  
ВЕРНА

Вологодская область  
ГОРОД ЧЕРЕПОВЕЦ  
МЭРИЯ  
ДЕПАРТАМЕНТ ЖИЛИЩНО-КОММУНАЛЬНОГО ХОЗЯЙСТВА  
пр. Строителей, 4а, Череповец, 162602, тел. (8202) 57-93-49, факс (8202) 55-95-74 [dikh@cherepovetscity.ru](mailto:dikh@cherepovetscity.ru)

УТВЕРЖДАЮ  
Зам. начальника департамента  
жилищно-коммунального  
хозяйства мэрии  
О.К. Красников

Заявитель: ТО МКУ «УКС»  
Адрес: 162602, Вологодская обл.,  
г. Череповец, ул. Сталеваров, 22  
Телефон: (8202)30-17-43

РАЗРЕШЕНИЕ  
на вырубку (бнос) зеленых насаждений

№ 44

22 июня 2017 года  
Настоящее разрешение выдано на основании акта обследования зеленых насаждений от  
22.06.2017 № 45 в соответствии с требованиями Правил благоустройства территории  
города Череповца, Положения о департаменте жилищно-коммунального хозяйства мэрии,  
утвержденных решениями Череповецкой городской Думы.  
Результаты обследования:

Порода	Количество (штук, м <sup>3</sup> )	Диаметр (см), возраст (лет)	Качественное состояние	Примечание
Ива	80	5-10 см	удовл.	п. 4.4.4 Правил благоустройства территории города Череповца, утвержденных решением Череповецкой городской Думы от 27.04.2016 № 81 <u>Без возмещения вреда (ущерба).</u>
Ива	120	10-20 см	удовл.	п. 4.4.4 Правил благоустройства территории города Череповца, утвержденных решением Череповецкой городской Думы от 27.04.2016 № 81 <u>Без возмещения вреда (ущерба).</u>
Тополь	25	20-30 см	удовл.	п. 4.4.4 Правил благоустройства территории города Череповца, утвержденных решением Череповецкой городской Думы от 27.04.2016 № 81 <u>Без возмещения вреда (ущерба).</u>
Береза	30	20-30 см	удовл.	п. 4.4.4 Правил благоустройства территории города Череповца, утвержденных решением Череповецкой городской Думы от 27.04.2016 № 81 <u>Без возмещения вреда (ущерба).</u>
Ель	780	30-40 см	удовл.	п. 4.4.4 Правил благоустройства территории города Череповца, утвержденных решением Череповецкой городской Думы от 27.04.2016 № 81 <u>Без возмещения вреда (ущерба).</u>



ВОЛОГОДСКАЯ ОБЛАСТЬ  
ГОРОД ЧЕРЕПОВЕЦ

МЭРИЯ

ПОСТАНОВЛЕНИЕ

17.07.2017 № 3341

Об утверждении проекта планировки  
и проекта межевания территории  
в Заягорбском районе (северо-восточнее 26 мкр)

В соответствии с Федеральным законом от 06.10.2003 № 131-ФЗ «Об общих принципах организации местного самоуправления в Российской Федерации», статьей 46 Градостроительного кодекса Российской Федерации, Уставом города Череповца, постановлением мэрии города от 14.10.2016 № 4614 «О разработке проекта планировки и проекта межевания территории в Заягорбском районе (северо-восточнее 26 мкр)», протоколом публичных слушаний, заключением о результатах публичных слушаний  
ПОСТАНОВЛЯЮ:

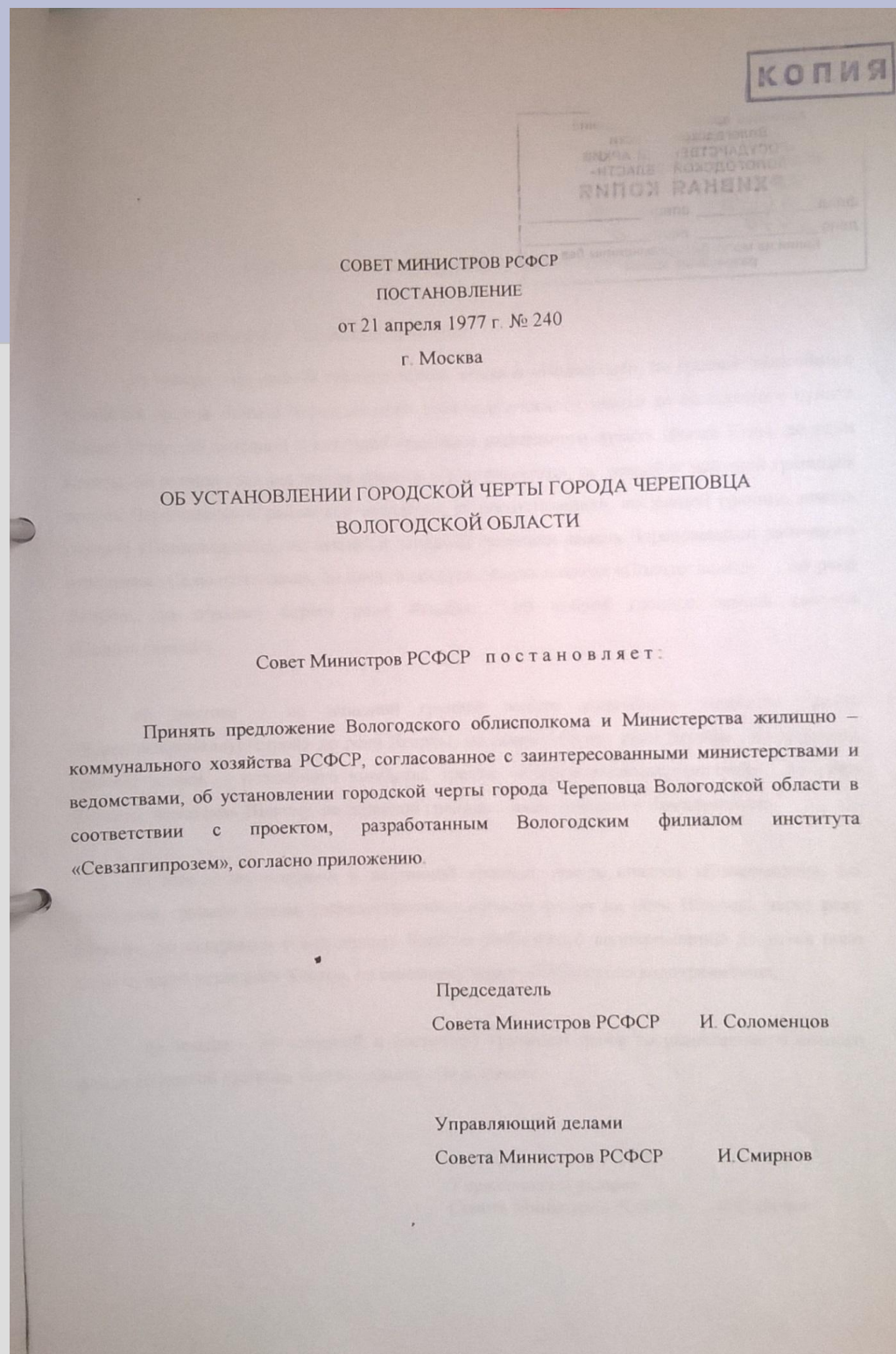
1. Утвердить проект планировки и проект межевания территории в Заягорбском районе (северо-восточнее 26 мкр) (прилагается).
2. Постановление подлежит опубликованию и размещению на официальном интернет-сайте мэрии города Череповца.

Первый заместитель  
мэра города

А.С. Сергушев

- Из истории:

**Постановление Совета  
министров СССР 1977г об  
установлении новых границ г.  
Череповец (включающих и  
территорию с хвойным бором  
в городскую черту).**





КОПИЯ

Приложение  
к постановлению Совета  
Министров РСФСР  
от 21 апреля 1977 года № 240

### Городская черта г. Череповца Вологодской области

Городская черта г. Череповца проходит:

на севере - по южной границе земель совхоза «Нелазское», по границе подсобного хозяйства ордена Ленина Череповецкого металлургического завода до населенного пункта Новые Углы, по западной и северной границам населенного пункта Новые Углы, до реки Кошты, по южной границе земель совхоза «Политотделец», по южной и западной границам земель Череповецкого районного отделения «Сельхозтехника», по южной границе земель совхоза «Политотделец», по южной и западной границам земель Череповецкого районного отделения «Сельхозтехника», по южной границе земель совхоза «Политотделец» до реки Ягорбы, по правому берегу реки Ягорбы, по южной границе земель совхоза «Политотделец»;

на востоке - по западной границе земель подсобного хозяйства треста «Череповецметаллургстрой» до реки Ягорбы, по левому берегу реки Ягорбы, по западной границе земель подсобного хозяйства треста «Череповецметаллургстрой» до реки Шексны, через реку Шексна, по западной границе земель совхоза «Комсомолец»;

на юге - по северной и восточной границе земель совхоза «Комсомолец», по восточной границе земель государственного лесного фонда до реки Шексны, через реку Шексна, по северному и восточному берегам Рыбинского водохранилища до устья реки Кошты, через устье реки Кошты, по северному берегу Рыбинского водохранилища;

на западе - по северной и восточной границам лесов государственного лесного фонда до южной границы земель совхоза «Нелазское».

Управляющий делами  
Совета Министров РСФСР И. Смирнов

КОПИЯ

### Описание прохождения границы муниципального образования городского округа «г. Череповец»

На севере - по южной границе земель АОЗТ «Нелазское», по границе ООО «Октябрьское» (п/х Севереталь) до населенного пункта Новые Углы, по западной и северной границам населенного пункта Новые Углы, до реки Кошты, по южной границе земель ОАО «Политотделец», по южной и западной границам земель автотранспортного предприятия треста «Сельхозавтотранс», по южной границе земель ОАО «Политотделец» до реки Ягорба, по правому берегу реки Ягорба, пересекает ее и проходит по южной границе земель садоводческого товарищества «Аммофос» №1.

На востоке - по западной границе сада № 10 ЧМХС до реки Ягорба, по левому берегу реки Ягорба (с/т «Ивушка»), по западной границе земель с/х кооператива «Ирломатка» до реки Шексна, через реку Шексна, по западной границе земель АОЗТ «Домозерово».

На юге - по северным и восточным границам земель АОЗТ «Домозерово», по восточной границе 217, 146, 143, 138 кварталов Череповецкого лесничества Череповецкого лесхоза до реки Шексна, через реку Шексна, по северному и восточному берегам Рыбинского водохранилища до устья реки Кошты, через устье реки Кошты, по северному берегу Рыбинского водохранилища.

На западе - по северной и восточной границе ОАО «Аммофос» до южной границы земель АОЗТ «Нелазское».

И. Смирнов





ИСПОЛНИТЕЛЬНЫЙ КОМИТЕТ

РЕШЕНИЕ

от 29.12.76 № 739

г. Вологда

О расширении черты города Череповца и о включении в черту города сельских населенных пунктов.

Исполком областного Совета депутатов трудящихся РЕШИЛ:

1. Просить Совет Министров РСФСР утвердить проект расширения черты города Череповца Вологодской области, составленный Вологодским филиалом института Севзапгипрозем и предусматривающий внутри проектируемой черты площадь 12004 га, в том числе за счет:

существующей территории города в границах 1953 года площадью 3692 га;

земельных участков, отведенных в установленном порядке в бессрочное пользование предприятиям, организациям и учреждениям для государственных и общественных нужд за период 1953-1976 г.г., по списку согласно приложению № 1, общей площадью 3133 га;

земельных участков части землепользования совхозов и других государственных сельскохозяйственных предприятий по списку согласно приложению № 2, общей площадью 4454 га;

земельных участков гослесфонда Череповецкого лесхоза Минлесхоза РСФСР (кварталы 109, 110 Череповецкого лесничества) общей площадью под лесом 50 га;

государственного земельного запаса (площади под судоходной рекой Шексной) 675 га.

2. Просить Президиум Верховного Совета РСФСР включить в черту города Череповца сельские населенные пункты, расположенные на части землепользований совхозов и других государственных сель-

25/552  
ВТ

*Зарисовка Череповца  
для включения в черту*

скохозяйственных предприятий, которая входит в состав городских земель по проекту расширения черты города Череповца, фактически слившиеся с городом или подлежащие городской застройке по генеральному плану развития города, по списку согласно приложению № 3.

3. Череповецкому горисполкому после утверждения проекта расширения черты города обеспечить проведение землеустроительных работ по установлению границ города в натуре и внесение изменений в государственный учет земель города по согласованию с Череповецким райисполкомом.

В соответствии с земельным законодательством сохранить право пользования землей прежних землепользователей, в том числе и граждан, земли которых вошли в черту города. Изъятие земельных участков производить в установленном законом порядке.

Обеспечить совместное с Череповецким райисполкомом подписание и выдачу государственных актов на право пользования землей, с нанесением черты города на них, совхозам и другим государственным сельскохозяйственным предприятиям, часть землепользования которых включена в черту города.

Заместитель председателя  
исполкома областного Совета  
депутатов трудящихся

*В. А. Шивринский*

В. А. Шивринский

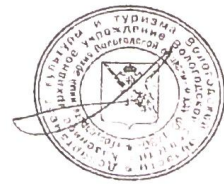
Секретарь исполкома областного  
Совета депутатов трудящихся

*Б. С. Левичев*

Б. С. Левичев

25/553  
ВТ

Верно. Директор  
02.08.2016

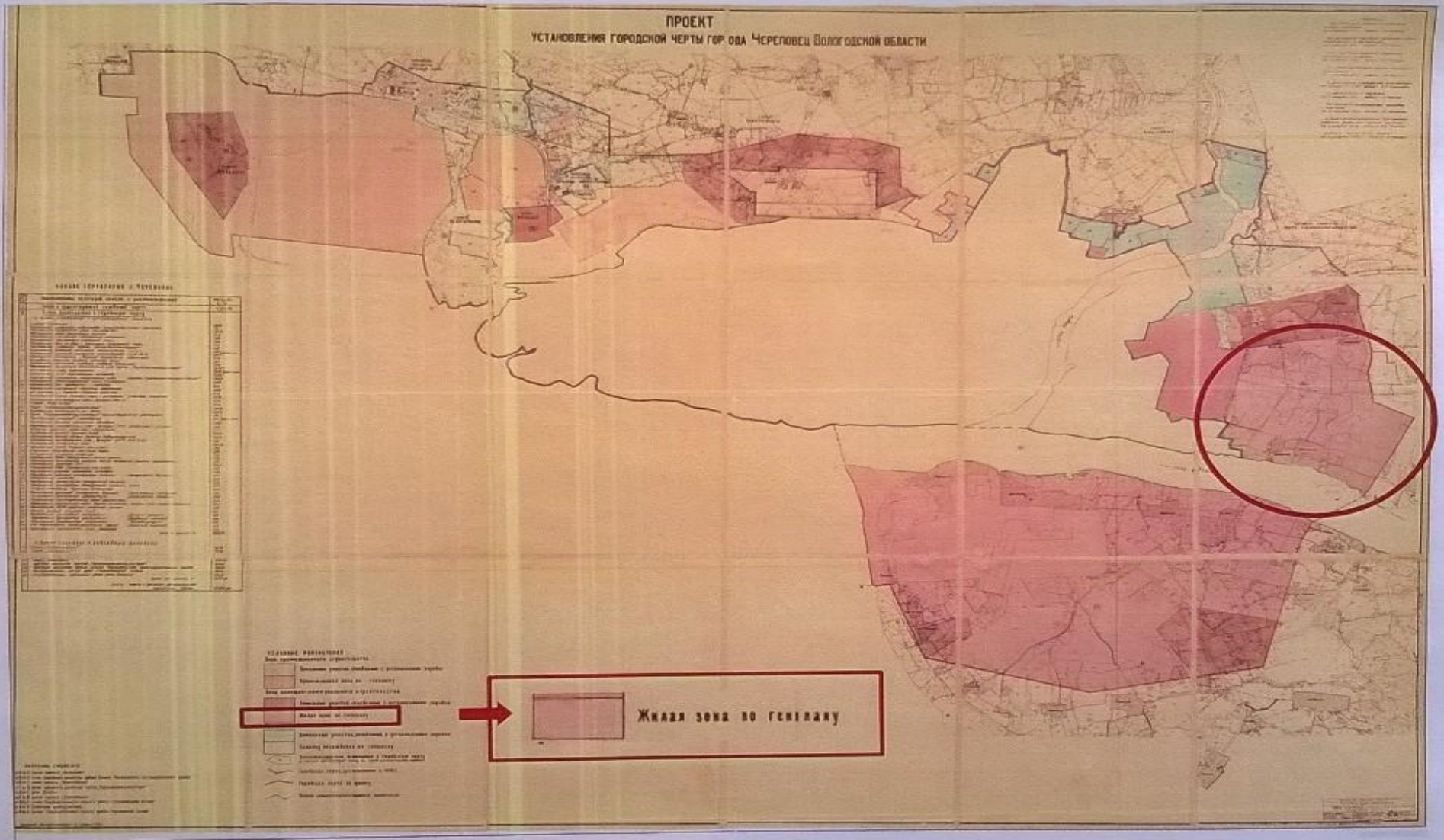


Е. А. Павлов

*Конспект Череповца  
для включения в черту*



Карта отнесения земель в границу города по Постановлению СМ СССР 1977г (все земли, отнесённые в черту города обозначены одним цветом как жилая зона. Это не означало, что в ЗШК-районе и в “Заречье” ничего кроме жилых домов строить нельзя, и там нет места для парков, скверов, кинотеатров, школ, детсадов, поликлиник и кладбищ. Мэр города Авдеева Е.О. и УАиГ мэрии в отношении земель под пуловским лесом утверждает обратное)





Выдержки из утвержденного СМ СССР постановления облисполкома, предписывающие установить новые границы города в натуре и учесть земли как городские, с сохранением прав прежних землепользователей, и изъятием земельных участков по мере надобности и в установленном порядке:

3. Череповецкому горисполкому после утверждения проекта расширения черты города обеспечить проведение землеустроительных работ по установлению границ города в натуре и внесение изменений в государственный учет земель города по согласованию с Череповецким райисполкомом.

В соответствии с земельным законодательством сохранить право пользования землей прежних землепользователей, в том числе и граждан, земли которых вошли в черту города. Изъятие земельных участков производить в установленном законом порядке.

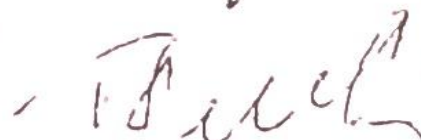
Обеспечить совместное с Череповецким райисполкомом подписание и выдачу государственных актов на право пользования землей, с нанесением черты города на них, совхозам и другим государственным сельскохозяйственным предприятиям, часть землепользования которых включена в черту города.

Заместитель председателя  
исполкома областного Совета  
депутатов трудящихся



В.А. Шивринский

Секретарь исполкома областного  
Совета депутатов трудящихся



Б.С. Левичев



# Выдержки из ответа об отнесении зоны к рекреационной зоне в сведениях Росреестра.



МИНИСТЕРСТВО  
ЭКОНОМИЧЕСКОГО РАЗВИТИЯ  
РОССИЙСКОЙ ФЕДЕРАЦИИ  
ФЕДЕРАЛЬНАЯ СЛУЖБА  
ГОСУДАРСТВЕННОЙ РЕГИСТРАЦИИ,  
КАДАСТРА И КАРТОГРАФИИ

Управление Федеральной  
службы государственной регистрации,  
кадастра и картографии  
по Вологодской области

Челюскинцев ул., д. 3, Вологда, 160001  
Тел./факс (8172) 72-86-11  
E-mail: 35\_upr@rosreestr.ru  
<http://rosreestr.ru>  
ОКПО 75123370, ОГРН 1043500093889  
ИНН/КПП 3525144576/352501001

14. 06. 2018 № 06/06-22/10188

На № \_\_\_\_\_ от \_\_\_\_\_

Калинину М.Ю.

Уважаемый Михаил Юрьевич!

В ответ на Ваше обращение от 12.03.2018, поступившее на рассмотрение из Прокуратуры Вологодской области 16.05.2018, Управление Росреестра по Вологодской области (далее - Управление) в рамках установленной компетенции сообщает следующее.

Согласно сведениям, содержащимся в Едином государственном реестре недвижимости (далее - ЕГРН) территория, на которой расположены земельные участки в кадастровом квартале 35:21:0204003, была отнесена к зоне рекреационного назначения «Зеленые насаждения общего пользования (парки, скверы, бульвары)» на основании решения Череповецкой городской Думы от 30.10.2012 № 192 «О внесении изменения в Правила землепользования и застройки города Череповца» (вместе с «Правилами землепользования и застройки города Череповца»). Сведения об указанной территориальной зоне были внесены в ЕГРН 21.03.2013. Впоследствии решением Череповецкой городской Думы от 06.12.2016 №240 «О внесении изменений в Правила землепользования и застройки города Череповца» территориальная зона была изменена на территориальную зону «Ж-1».

Обращаем внимание, что Федеральный закон от 24.07.2007 № 221-ФЗ "О государственном кадастре недвижимости" (далее - Закон) вступил в силу





МИНИСТЕРСТВО  
ЭКОНОМИЧЕСКОГО РАЗВИТИЯ  
РОССИЙСКОЙ ФЕДЕРАЦИИ

ФЕДЕРАЛЬНАЯ СЛУЖБА  
ГОСУДАРСТВЕННОЙ РЕГИСТРАЦИИ,  
КАДАСТРА И КАРТОГРАФИИ

Управление Федеральной  
службы государственной регистрации,  
кадастра и картографии  
по Вологодской области

Челюскинцев ул., д. 3, Вологда, 160001

Тел./факс (8172) 72-86-11

E-mail: 35\_upr@rosreestr.ru

<http://rosreestr.ru>

ОКПО 75123370, ОГРН 1043500093889

ИНН/КПП 3525144576/352501001

Калинину М.Ю.

14.06.2018 № 06/06-22/10188

На № \_\_\_\_\_ от \_\_\_\_\_

Уважаемый Михаил Юрьевич!

В ответ на Ваше обращение от 12.03.2018, поступившее на рассмотрение из Прокуратуры Вологодской области 16.05.2018, Управление Росреестра по Вологодской области (далее - Управление) в рамках установленной компетенции сообщает следующее.

Согласно сведениям, содержащимся в Едином государственном реестре недвижимости (далее - ЕГРН) территория, на которой расположены земельные участки в кадастровом квартале 35:21:0204003, была отнесена к зоне рекреационного назначения «Зеленые насаждения общего пользования (парки, скверы, бульвары)» на основании решения Череповецкой городской Думы от 30.10.2012 № 192 «О внесении изменения в Правила землепользования и застройки города Череповца» (вместе с «Правилами землепользования и застройки города Череповца»). Сведения об указанной территориальной зоне были внесены в ЕГРН 21.03.2013. Впоследствии решением Череповецкой городской Думы от 06.12.2016 №240 «О внесении изменений в Правила землепользования и застройки города Череповца» территориальная зона была изменена на территориальную зону «Ж-1».

Обращаем внимание, что Федеральный закон от 24.07.2007 № 221-ФЗ "О государственном кадастре недвижимости" (далее - Закон) вступил в силу с 01.03.2008, в связи с чем обязанность предоставления в орган кадастрового учета правовых актов для внесения изменений в государственный кадастр недвижимости, предусмотренная частью 6 статьи 15 Закона, на момент утверждения генерального плана городского округа город Череповец решением Череповецкой городской Думы от 28.11.2006 №165 у органа местного самоуправления отсутствовала.

2

Действующим на момент принятия вышеуказанного решения Федеральным законом от 02.01.2000 N 28-ФЗ "О государственном земельном кадастре", порядок информационного взаимодействия между органом кадастрового учета и органами местного самоуправления установлен не был.

Руководитель Управления

Д.Е. Тулин

Юрьев Даниил Сергеевич  
(8172) 72-86-11



**До внесения в феврале 2016г изменений в генплан - на картах градостроительного зонирования Правил землепользования и застройки территория, вплоть до декабря 2016г зона с Пуловским лесом была окрашена в зеленый цвет, т.е являлась рекреационной зоной. В 2012 году в ПЗЗ города даже были внесены изменения: были названы городской лес и зона Р-3 (лесопарк):**

ВОЛОГОДСКАЯ ОБЛАСТЬ ЧЕРЕПОВЕЦКАЯ ГОРОДСКАЯ ДУМА

• РЕШЕНИЕ

• 30.10.2012 № 192

• О внесении изменения в Правила землепользования и застройки города Череповца  
• В соответствии с Градостроительным кодексом Российской Федерации, Федеральным законом от 6 октября 2003 года № 131-ФЗ «Об общих принципах организации местного самоуправления в Российской Федерации», Уставом города Череповца Череповецкая городская Дума

• РЕШИЛА:

• 1 Внести изменение в Правила землепользования и застройки города Череповца, утвержденные решением Череповецкой городской Думы от 29.06.2010 № 132, изложив их в новой редакции (прилагаются).

• 2 Настоящее решение вступает в силу со дня его официального опубликования.

• Ст. 29 7 В состав зон рекреационного назначения включаются зоны в границах территорий, занятых **городскими лесами**, скверами, парками, а также в границах иных территорий, используемых и предназначенных для отдыха, туризма, занятий физической культурой и спортом.

• Статья 35 Рекреационные зоны

• Цель выделения – сохранение и развитие благоустроенных озелененных территорий

• (парки, сады, скверы, бульвары, места для отдыха и туризма, для занятий физической

• культурой и спортом) на всей территории города Череповца,

• предназначенные для

• повседневного кратковременного отдыха населения.

• **Зона лесопарка (Р-3)**

# Проект планировки территории северо-восточнее 26 мкр, с 511 зем. участками многодетным семьям, 2017г



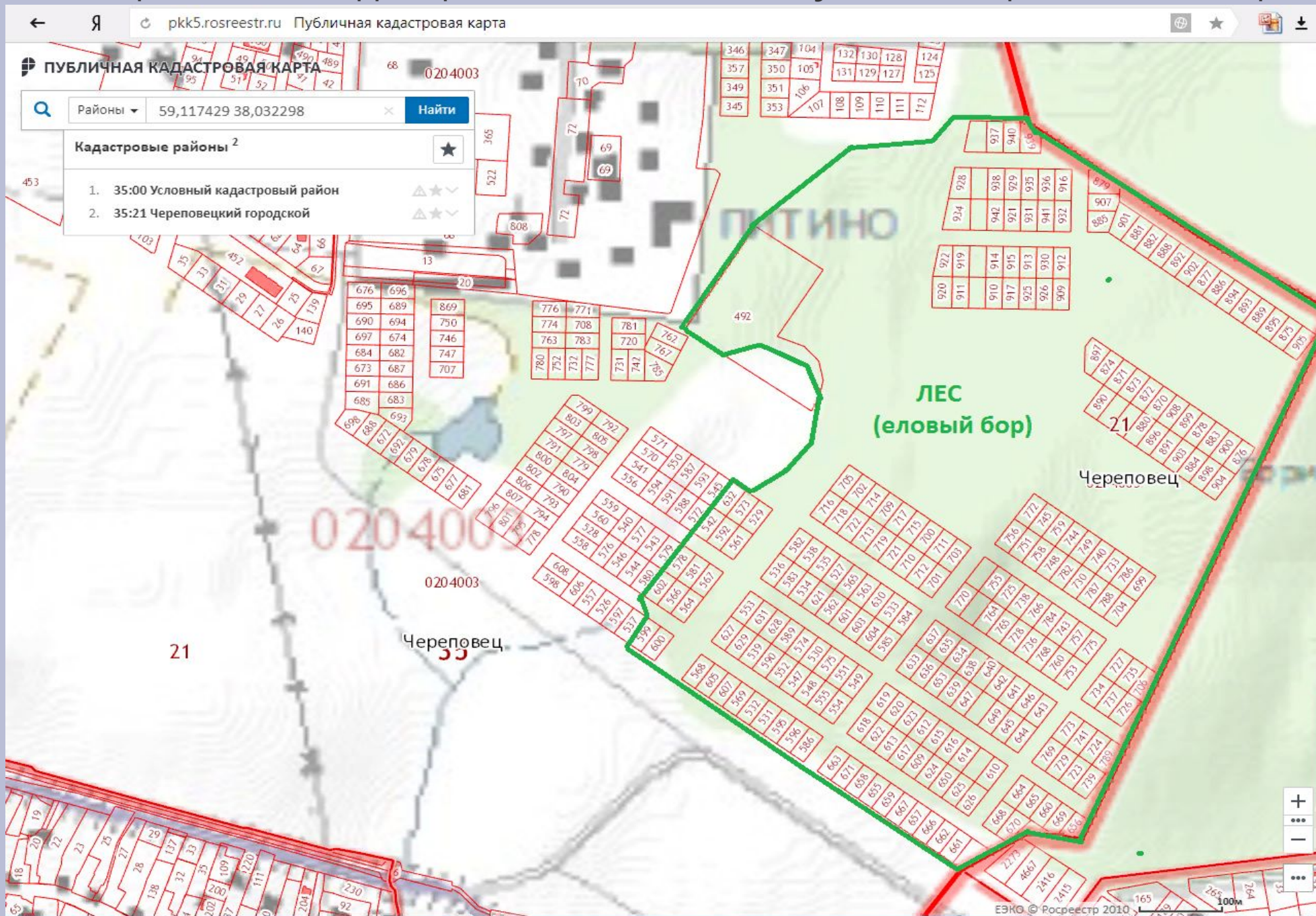


Карта расположения 353 земельных участков, поставленных на кадастровый учёт с сентября 2017 по март 2018г, расположенных на территории северо-восточнее 26 мкр (всего 511 зем.участков), и предложение инициативной группы граждан от 1 марта 2018г мэрии вариантов для переноса зем.участков из леса (хвойный бор тёмно-зелёного цвета) на другие места для ИЖС.





# Сформированные 353 участка из 511 проекта планировки 2017г - скан из публичной кадастровой карте (приблизительное наложение границы хвойного бора и СЗЗ на территорию с 260 земельными участками произведено автором).



## Текущая ситуация

По проекту на данной территории “Северо-восточной “ 26 мкр, площадью 67 га, включающей порядка 46 га елового бора, планировалось выделить 511 земельных участков для многодетных семей под ИЖС.

Из 511 участков на кадастровый учёт поставлено 353 участка, и в основном они расположены в хвойном бору.

По состоянию на 13.02.2018г (из справки в СО по г.Череповцу СУ по Вологодской области) мэрией было предоставлено гражданам 233 зем.участка.

Мэрия не приостановила предоставление участков, и тем самым усугубила положение и усложнила возможность проведения обмена участков на участки вне леса, и это несмотря на неутихающие с начала вырубki леса (22.02.2017 г.) протесты жителей и представленную в городскую Думу настоящую правотворческую инициативу граждан по традиционному использованию жителями зелёных насаждений в рекреационных целях, как территории общего пользования, организации лесопарка с минимальными элементами благоустройства и максимальным сохранением природной среды.

Точное количество участков, предоставленных гражданам в настоящее время, близко к сформированным (поставленным на кадастровый учёт) - 353 участка.



# Возможность обмена участков законна. Правовые основания и процедура приводятся в ответе Росреестра по Вологодской области мэру города Е.О.Авдеевой.



МИНИСТЕРСТВО  
ЭКОНОМИЧЕСКОГО РАЗВИТИЯ  
РОССИЙСКОЙ ФЕДЕРАЦИИ  
ФЕДЕРАЛЬНАЯ СЛУЖБА  
ГОСУДАРСТВЕННОЙ РЕГИСТРАЦИИ,  
КАДАСТРА И КАРТОГРАФИИ

Управление Федеральной  
службы государственной регистрации,  
кадастра и картографии  
по Вологодской области

Челюскинцев ул., д. 3, Вологда, 160001  
Тел./факс (8172) 72-86-11  
E-mail: 35\_cprf@rosreestr.ru  
http://rosreestr.ru  
ОКПО 75123370, ОГРН 1043500093889  
ИНН/КПП 3525144576/352501001

25.05.2018 № 05705-12/9165

На № \_\_\_\_\_ от \_\_\_\_\_

О возможности заключения  
договоров мены

Уважаемая Елена Осиповна!

В ответ на Ваше обращение от 27.04.2018 № 282/01-01-30 Управление Федеральной службы государственной регистрации, кадастра и картографии по Вологодской области (далее – Управление) сообщает следующее.

В соответствии со статьей 29 Федерального закона от 13.07.2015 № 218-ФЗ «О государственной регистрации недвижимости» (далее – Закон о регистрации недвижимости) правовая экспертиза документов, представленных для осуществления государственной регистрации прав, на предмет наличия или отсутствия установленных Законом о регистрации недвижимости оснований для приостановления государственной регистрации прав либо для отказа в осуществлении государственной регистрации прав проводится только после приема заявления о государственной регистрации прав и прилагаемых к нему документов.

Решение о государственной регистрации, приостановлении государственной регистрации или отказе в государственной регистрации прав принимается в каждом конкретном случае государственным регистратором самостоятельно по результатам правовой экспертизы представленных на государственную регистрацию прав документов.

Вместе с тем полагаем возможным отметить следующее.

Порядок обмена земельного участка, находящегося в государственной или муниципальной собственности, на земельный участок, находящийся в частной собственности, урегулирован главой V.2 Земельного кодекса Российской Федерации (далее – ЗК РФ) и согласно статье 39.21 допускается при обмене:

2

1) земельного участка, находящегося в государственной или муниципальной собственности, на земельный участок, находящийся в частной собственности и изымаемый для государственных или муниципальных нужд;

2) земельного участка, находящегося в государственной или муниципальной собственности, на земельный участок, который находится в частной собственности и предназначен в соответствии с утвержденными проектом планировки территории и проектом межевания территории для размещения объекта социальной инфраструктуры (если размещение объекта социальной инфраструктуры необходимо для соблюдения нормативов градостроительного проектирования), объектов инженерной и транспортной инфраструктур или на котором расположены указанные объекты.

В соответствии с Приказом Минэкономразвития России от 09.01.2018 № 10 «Об утверждении Требований к описанию и отображению в документах территориального планирования объектов федерального значения, объектов регионального значения, объектов местного значения и о признании утратившим силу приказа Минэкономразвития России от 7 декабря 2016 г. № 793» к объектам социальной инфраструктуры, отдыха и туризма, санаторно-курортного назначения класса «Общественные пространства» относятся, в том числе, тематические парки (зоопарк, зоологический сад, ботанический сад, зооботанический парк (сад), этнографический парк, экологический парк, археологический парк, военно-исторический, военно-патриотический парк, иной вид открытых территорий со специализированным набором услуг в области культуры и отдыха), а также парки культуры и отдыха городского и регионального значения.

В силу статьи 16 Федерального закона от 06.10.2003 № 131-ФЗ «Об общих принципах организации местного самоуправления в Российской Федерации» создание условий для массового отдыха жителей городского округа и организация благоустройства мест массового отдыха населения; утверждение правил благоустройства территории городского округа, осуществление контроля за их соблюдением, организация благоустройства территории в соответствии с указанными правилами, а также организация использования, охраны, защиты, воспроизводства городских лесов, лесов особо охраняемых природных территорий, расположенных в границах городского округа; утверждение генеральных планов городского округа, правил землепользования и застройки, утверждение подготовленной на основе генеральных планов документации по планировке территории относятся к вопросам местного значения.

Исходя из понятия, приведенного в пункте 20 статьи 1 Градостроительного кодекса Российской Федерации (далее – ГрК РФ), объекты, территории, которые необходимы для осуществления органами местного самоуправления полномочий по вопросам местного значения и в пределах переданных государственных полномочий в соответствии с федеральными законами, законом субъекта Российской Федерации, уставами муниципальных образований и оказывают существенное влияние на

## Окончание ответа Росреестра об условиях госрегистрации перехода прав на земельные участки: при изменении генплана и проектов ППТ и ПМТ при создании лесопарка «Пуловский лес».

3

социально-экономическое развитие муниципальных районов, поселений, городских округов, относятся к объектам местного значения и подлежат отображению на генеральном плане городского округа.

При этом границы существующих и планируемых элементов планировочной структуры, к которым относятся, в том числе, территории общего пользования, подлежат отображению в проекте планировки территории и проекте межевания территории городского округа.

На основании изложенного полагаем, что в рассматриваемом случае государственная регистрация перехода прав на земельные участки на основании договоров мены будет возможна при условии внесения изменений в генеральный план города Череповца, а также проект планировки и проект межевания территории в Заягорбском районе (северо-восточнее 26 мкр.) в части включения сведений о лесопарке «Пуловский лес» в границы и описание функциональных зон и границы элементов планировочной структуры.

Заместитель руководителя Управления



Р.С. Дурасов



- **Анализ ситуации по количеству участков, подлежащих обмену:**
  - 1) Из 511 только **260 участков размещены в хвойном бору и в его санитарно-защитной зоне** (50 м по периметру), следовательно: остальные (251 участок) – бесппроблемно можно предоставлять под ИЖС гражданам.

2) Из 511 участков - **158 участков** (в основном расположенные вне бора) даже **ещё не сформированы**, т.е. - свободны и могут быть предоставлены по обмену с целью “вынесения” 260 участков с территории лесопарка.

Оставшиеся **102 участка** (суммарная площадь примерно 8 га - прямоугольник с размерами 200 на 400 м) от 260 участков, лежащих освобождению от застройки ИЖС территории лесопарка, **можно разместить на других 3-х площадках под ИЖС**, ранее определённых для предоставления под строительство многодетным семьям на территории города, или изменив, к примеру тип застройки 26 мкр с МКД на ИЖС, или изыскав площадки вместо очередного торгового центра.

**Таким образом, проблема вынесения земельных участков с территории проектируемого лесопарка решается через проведение процедуры обмена земельных участков по договорам мены граждан с муниципалитетом, предоставления муниципалитетом участков на 3-х других площадках под ИЖС или изыскания территории под застройку приблизительной общей площадью в 8 га (10 га – с учётом дорог).**

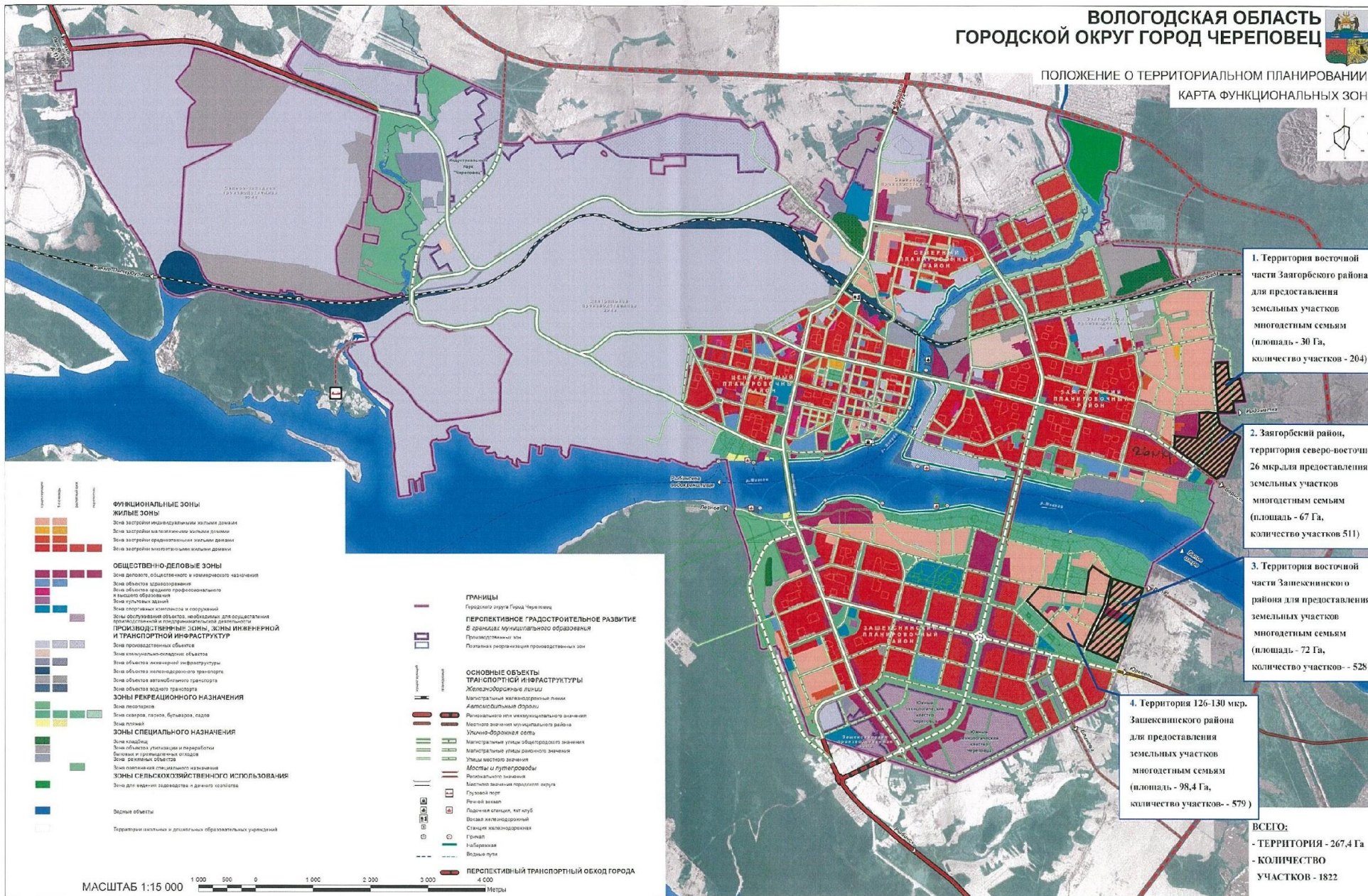


# Территории для предоставления земельных участков многодетным

ВОЛОГОДСКАЯ ОБЛАСТЬ  
ГОРОДСКОЙ ОКРУГ ГОРОД ЧЕРЕПОВЕЦ



ПОЛОЖЕНИЕ О ТЕРРИТОРИАЛЬНОМ ПЛАНИРОВАНИИ  
КАРТА ФУНКЦИОНАЛЬНЫХ ЗОН



1. Территория восточной части Загорьского района для предоставления земельных участков многодетным семьям (площадь - 30 Га, количество участков - 204)

2. Загорьский район, территория северо-востоке 26 мкр для предоставления земельных участков многодетным семьям (площадь - 67 Га, количество участков 511)

3. Территория восточной части Зашексинского района для предоставления земельных участков многодетным семьям (площадь - 72 Га, количество участков - 528)

4. Территория 126-130 мкр. Зашексинского района для предоставления земельных участков многодетным семьям (площадь - 98,4 Га, количество участков - 579)

**ВСЕГО:**  
- ТЕРРИТОРИЯ - 267,4 Га  
- КОЛИЧЕСТВО УЧАСТКОВ - 1822

- ФУНКЦИОНАЛЬНЫЕ ЗОНЫ**
- ЖИЛЫЕ ЗОНЫ**
- Зона застройки индивидуальными жилыми домами
  - Зона застройки малоэтажными жилыми домами
  - Зона застройки среднеэтажными жилыми домами
  - Зона застройки многоэтажными жилыми домами
- ОБЩЕСТВЕННО-ДЕЛОВЫЕ ЗОНЫ**
- Зона делового, общественного и коммерческого назначения
  - Зона объектов здравоохранения
  - Зона объектов культуры, профессионального и высшего образования
  - Зона объектов культуры и досуга
  - Зона объектов спорта, физкультуры и сооружений
  - Зоны обслуживания объектов, необходимых для осуществления производственной и предпринимательской деятельности
- ПРОИЗВОДИТЕЛЬНЫЕ ЗОНЫ, ЗОНЫ ИНЖЕНЕРНОЙ И ТРАНСПОРТНОЙ ИНФРАСТРУКТУРЫ**
- Зона коммунально-сервисных объектов
  - Зона объектов инженерной инфраструктуры
  - Зона объектов железнодорожного транспорта
  - Зона объектов автомобильного транспорта
  - Зона объектов водного транспорта
- ЗОНЫ РЕКРЕАЦИОННОГО НАЗНАЧЕНИЯ**
- Зона рекреации
  - Зона отдыха, спорта, физкультуры, садов
  - Зона пляжей
- ЗОНЫ СПЕЦИАЛЬНОГО НАЗНАЧЕНИЯ**
- Зона кладбищ
  - Зоны объектов утилизации и переработки бытовых и промышленных отходов
  - Зона военных объектов
  - Зоны специального назначения
- ЗОНЫ СЕЛЬСКОХОЗЯЙСТВЕННОГО ИСПОЛЬЗОВАНИЯ**
- Зона для ведения садоводства и дачного хозяйства
- Другие объекты**
- Территория школьных и детских образовательных учреждений

- ГРАНИЦЫ**
- Городского округа Череповец
  - Перспективное градостроительное развитие в границах муниципального образования
  - Промышленные зоны
  - Политика реорганизации производственных зон
- ОСНОВНЫЕ ОБЪЕКТЫ ТРАНСПОРТНОЙ ИНФРАСТРУКТУРЫ**
- Железнодорожные дороги
  - Магистральные железнодорожные линии
  - Автомобильные дороги
  - Ремонтного или коммунального назначения
  - Местного значения коммунального района
  - Улично-дворовая сеть
  - Магистральные улицы общегородского значения
  - Магистральные улицы районного значения
  - Улицы местного значения
  - Мосты и путепроводы
  - Ремонтного назначения
  - Магистрального назначения
  - Грузовой мост
  - Речной канал
  - Лодочная станция, кат клуб
  - Вокзал железнодорожный
  - Станция железнодорожная
  - Гидротехника
  - Набережная
  - Водные пути
- ПЕРСПЕКТИВНЫЙ ТРАНСПОРТНЫЙ ОБХОД ГОРОДА**
- 4 000

МАСШТАБ 1:15 000

0 500 1000 2000 3000 Метры



## Ответы на обращения граждан по вопросу изменений генплана и вырубки Пуловского леса:

Письмом от Департамента лесного хозяйства по Северо-западному Федеральному округу (г.Санкт-Петербург) от 25.05.2018г. № 4829/02 сообщено, что:

«Комитетом градостроительства и архитектуры Вологодской области по согласованию с прокуратурой Вологодской области в период с 11.05.2018 по 07.06.2018г. проводится внеплановая документарная проверка соблюдения законодательства о градостроительной деятельности мэрией г.Череповца при внесении изменений в генеральный план и правила землепользования и застройки г.Череповца».

О результатах проверки в настоящее время общественности города не известно.

## К сведению:

Письмом от 28.05.2018 № 7-116-2018/1044 от Волжской межрегиональной природоохранной прокуратуры (г.Тверь) сообщается, что в результате дополнительной проверки установлено, что на территории г. Череповец **не соблюден норматив озеленения территорий общего пользования**, в этой связи Череповецким межрайонным природоохранным прокурором **в адрес мэра г. Череповца 15.05.2018 внесено представление об устранении нарушений закона**, которое находится на рассмотрении.

*При норме 16 кв.м по местным нормативам градостроительного проектирования г. Череповца, утвержденному решением Череповецкой городской Думы от 24.12.2013г. № 258, приходится всего 4,5 кв.м на одного жителя города.*

29.05.2018 3 А26-11-58966271 управлением Президента РФ по работе с обращениями граждан направлен очередной ответ на 7-ю телеграмму на имя Президента РФ о сохранении леса. В ответе сообщается о том, что обращение направлено на рассмотрение в МВД РФ и правительство Вологодской области



## К сведению:

04.06.2018г. в мэрии Череповца проходит ПЯТОЕ заседание с участием членов инициативной группы по сохранению Пуловского леса.

Встречу проводит начальник управления по работе с общественностью Харина Е.С. Обсуждается лишь один вопрос - ответ Росреестра по Вологодской обл. от 25.05.2018г. № 05/05-12/9165 о возможности заключения договоров мены на участки где нет лесного массива.

Встреча носит формальный, информационный характер, ни какие решения не принимаются. Мэрия задается вопросом: «Является лесопарк объектом социальной инфраструктуры?»

Мэрия обозначает о том, что будет уточнять в Росреестре до 11.06.2018г.

Ответ на запрос мэрии инициативной группе граждан не известен.

## Обследование урочища «Пуловский лес»

30.05.2018 биологи Вологодского госуниверситета обследовали Пуловский лес:

В ходе ботанического обследования урочища «Пуловский лес» комиссией был выявлен 71 вид высших сосудистых растений, относящихся к 58 родам 38 семейств. Среди выявленных растений есть четыре официально редких вида: дуб черешчатый, клен платановидный, ландыш обыкновенный и фиалка Селькирка, в тоже время не признали данный лесной массив уникальным. Информация опубликована на сайте вуза.

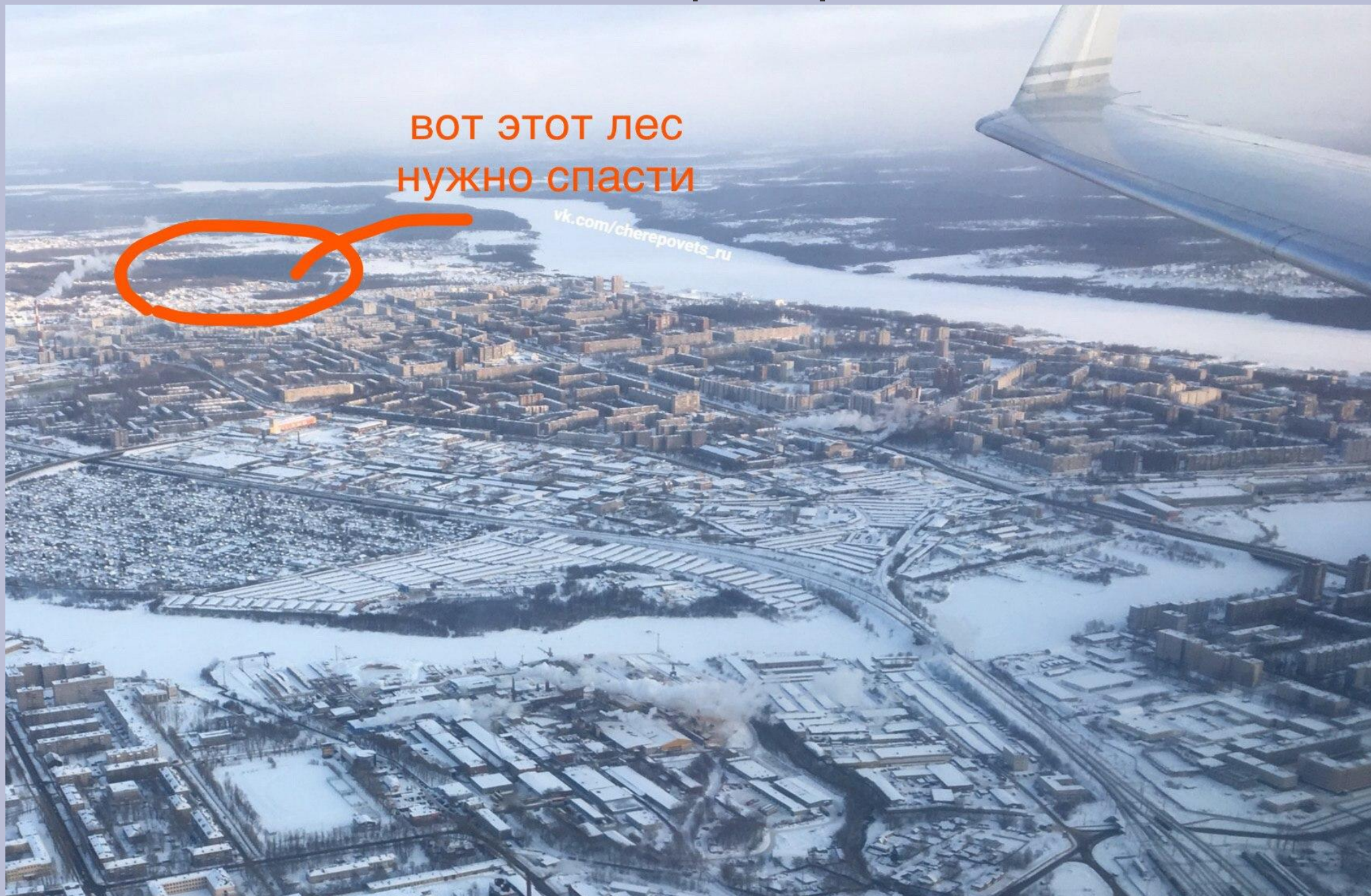
***Комментарий:*** Пуловский лес возможно не считается уникальным для Вологодской области, но это официальный документ, доказывающий, что это ЛЕС, а не древесно-кустарниковая растительность, и ***уникальность ЛЕСа в том, что другого такого леса в черте города Череповца НЕТ!***



Территория города с высоты птичьего полёта.  
“Зелёный островок” вблизи заснеженного индустриального города.  
Вид на лес со стороны промзоны.

ВОТ ЭТОТ ЛЕС  
НУЖНО СПАСТИ

[vk.com/cherepovets\\_ru](http://vk.com/cherepovets_ru)



# Аналогичный проект, инициированный и реализованный мэрией г.Череповца в Зашекснинском районе города

## "Развитие рекреационной местности "Зеленая роща"

Суть проекта:

В соответствии с Постановлением Правительства "Зеленая Роща" находится на территории Череповецкого района и является особо охраняемой природной территорией. Указанная территория граничит с городской чертой и, находясь в непосредственной близости от жилых кварталов Зашекснинского района города, является привлекательным местом отдыха и занятия спортом горожан.

Лыжная трасса Череповец - Городище востребована горожанами в течение 4 месяцев (декабрь - март); в течение месяца на нее регулярно выходят 2000 чел.

Тропа здоровья Череповец - Городище востребована горожанами круглый год; в течение месяца в зимний период на нее регулярно выходят 1500 чел.; в летний период - до 3000 чел. (включая любителей велосипедного спорта). Развитие рекреационной зоны включает: обустройство лыжной трассы, тропы здоровья, велодорожки.

Реализация проекта предусматривает дальнейшее развитие рекреационной зоны через обустройство лыжной трассы, тропы здоровья, велодорожки на территории "Зеленой рощи".

Актуальность реализации проекта обусловлена следующими факторами:

- здоровый образ жизни активнее входит в разряд жизненных ценностей горожан;
- близость лесного массива с жилым комплексом - это реальная возможность для активного отдыха и самостоятельных занятий физкультурой и спортом;
- шаговая доступность, бесплатность услуг для потребителей повышает привлекательность территории.

Обустройство рекреационной зоны потребует заключения с администрацией Череповецкого района договора постоянного (бессрочного) пользования лесными участками. Обустройство велосипедных дорожек будет осуществлено в рамках соглашения о межмуниципальном сотрудничестве между мэрией города и Череповецким муниципальным районом (Администрация Череповецкого района - содержит, мэрия города - эксплуатирует территорию)



## Развитие до сегодняшнего дня

- Важная информация:

23.06. 2018 Губернатор Вологодской области Кувшинников О. А. в новостях заявил о том, что многодетным семьям будут выдаваться сертификаты кадастровой стоимостью в 500 000 руб. для приобретения земельных участков.

## «Уважаемые депутаты Череповецкой городской Думы!

- От Вашего решения зависит вопрос сохранения редкостного дара природы жителям города и его передачи следующим поколениям горожан!
- Сломить дерево – секунда, а вырастить – года.
- **Сделайте первый шаг в успешном разрешении проблемы, приняв положительное решение по правотворческой инициативе граждан о включении проекта создания объекта социальной инфраструктуры «Лесопарк «Пуловский лес» в Перечень объектов местного значения Положения о территориальном планировании Генерального плана г. Череповца (приложение 1).**







## Потенциальные альтернативы

- Обозначьте альтернативные стратегии
- Опишите “за” и “против” каждой стратегии
- Предоставьте прогноз затрат



## Рекомендации

- Предложите одну или несколько стратегий
- Дайте обзор ожидаемых результатов
- Обозначьте дальнейшие шаги
- Распределите различные задачи