

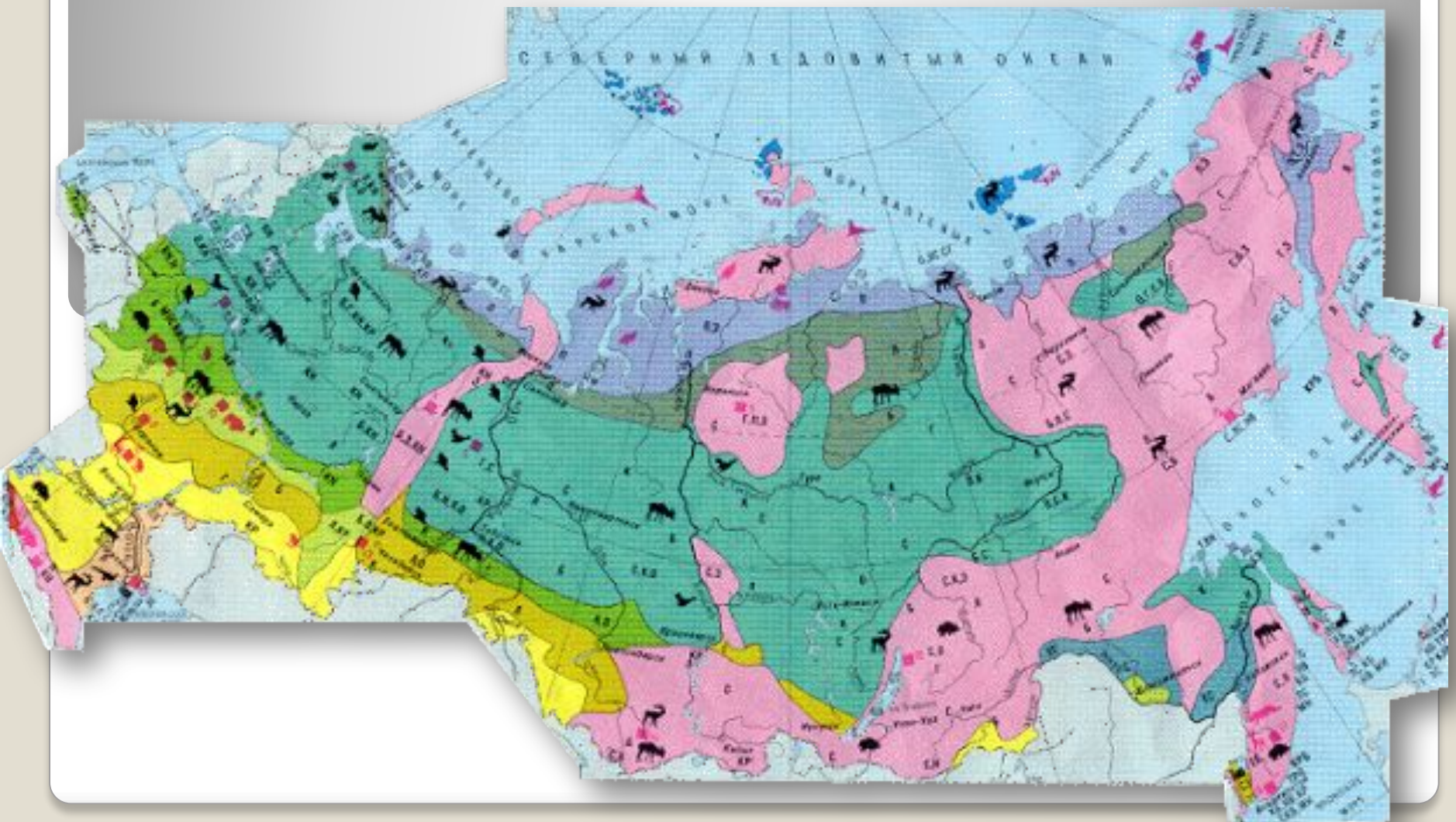


На Крайнем Севере

**Тема: «Ледяная зона. Особенности
неживой природы ледяной зоны
Растения ледяной зоны».**



Зона Арктических пустынь



Задачи:

1. Изучить географическое положение зоны Арктических пустынь и особенности неживой природы.
2. Изучить растительный и животный мир зоны, узнать как растения и животные приспособились к жизни в Арктике

I вариант	II вариант
1. - А	1. - Б
2. - В	2. - Б
3. - Б	3. - Б
4. - А	4. - В
5. - Б	5. - В

«5» все ответы правильные

«4» правильно выполнены 4 задания

«3» правильно выполнены 2 - 3 задания

«2» правильно выполнено 1 или ни одного задания

Нам предстоит узнать:

1. **Географы –исследователи** – географическое положение природной зоны и климатические условия.
2. **Географы-консультанты** – причина таких суровых климатических условий.
3. **Биологи- исследователи** – какие растения встречаются в этой зоне?
4. **Биологи-консультанты** – как растения приспособились к таким суровым условиям? Почему в Арктике нет кустарников и деревьев?
5. **Зоологи-исследователи** – какие животные обитают в этой зоне?
6. **Зоологи-консультанты** – как животные приспособились к жизни в этих климатических условиях?



Большая часть Северного Ледовитого океана круглый год покрыта льдом. Толщина льда колеблется от 1 м до 30 м. Арктика – царство льда и снега.



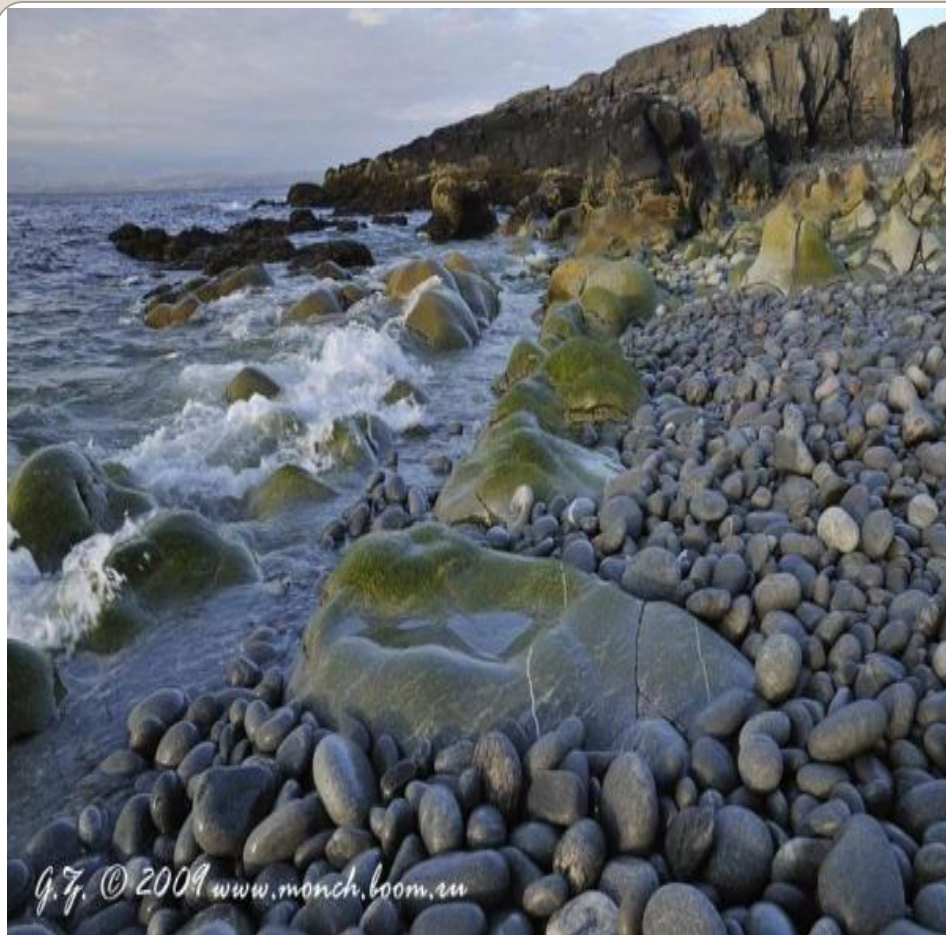
Летом солнце не заходит за горизонт. Наступает полярный день.
Но лучи солнца лишь скользят по поверхности Земли. По
побережью почва полностью не оттаивает.



Зима – суровое время года. Температура опускается до минус 40 градусов. Дуют сильные ветры. Полгода длится полярная ночь.







На камнях вдоль побережья и скалах встречаются лишайники. Они похожи на накипь. Их называют накипными.



Цветковые растения ютятся в защищенных от ветра местах: низинах, трещинах скал. Полярный лютик (слева), камнеломка (в центре), полярный мак (справа).



Мох (слева). Вдоль побережья можно встретить карликовую берёзу, полностью спрятанную в мох (справа).

Цветной мох Арктики





Кайры прекрасно ныряют, ловят рыбу и рачков подальше от берега, на больших глубинах. Селятся в 5-6 м над уровнем моря на узких карнизах. Гнёзд не строят. «Падая» с такой высоты птицы набирают скорость для взлёта. Птенцам кайр тоже удобно планировать на коротких крылышках с узких карнизов на воду.



Тупики гнездятся в норах, реже в глубоких щелях между скал. На базарах занимают верхний этаж – торфяные обрывы или мягкий слой почвы. Норы выкапывают сами. Линяют в море после размножения, в это время летать не могут. Преследуя рыбу ныряет и плавают. пойманную рыбу прижимает к шипу на верхней челюсти – это позволяет ловить рыбу, не выпуская из клюва добычу.



Полярные чайки гнездятся колониями на земле, на скалах. Гнездо – углубление в земле, чаще без подстилки, просто груда камней. Корм добывают как в море, так и на земле. Редко ныряют. Поедают рыбу, рачков, моллюсков, насекомых, разоряют гнезда других птиц, склёвывают ягоды, семена.



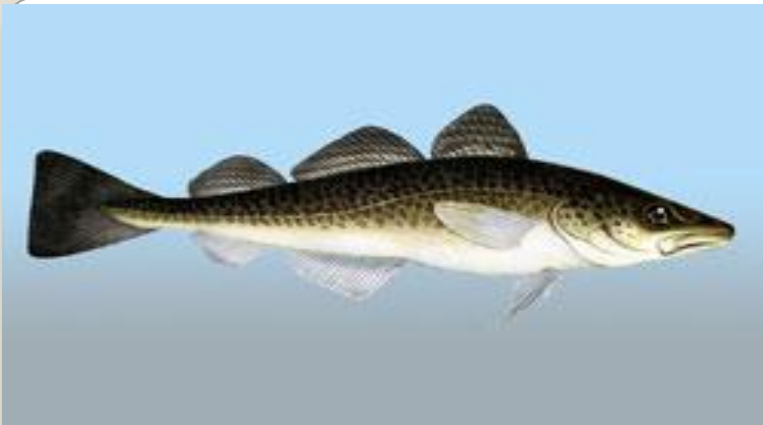
Гагары всю жизнь проводят в море, выбирают на сушу только в период гнездования. Гнездо-лунка устраивается у кромки воды. Взлетает только с воды после разбега. Под водой может пробыть до 8 мин, проплыв при этом 300 м.



Поморники ближе к чайкам. Хищники. Основная пища – лемминги. Зимой – рыба. Занимают верхние этажи птичьих базаров. Разоряют гнёзда, поедают птенцов, в голодные годы съедают и собственные яйца. Скапливаются вокруг рыболовных судов, где питаются отходами рыболовства.



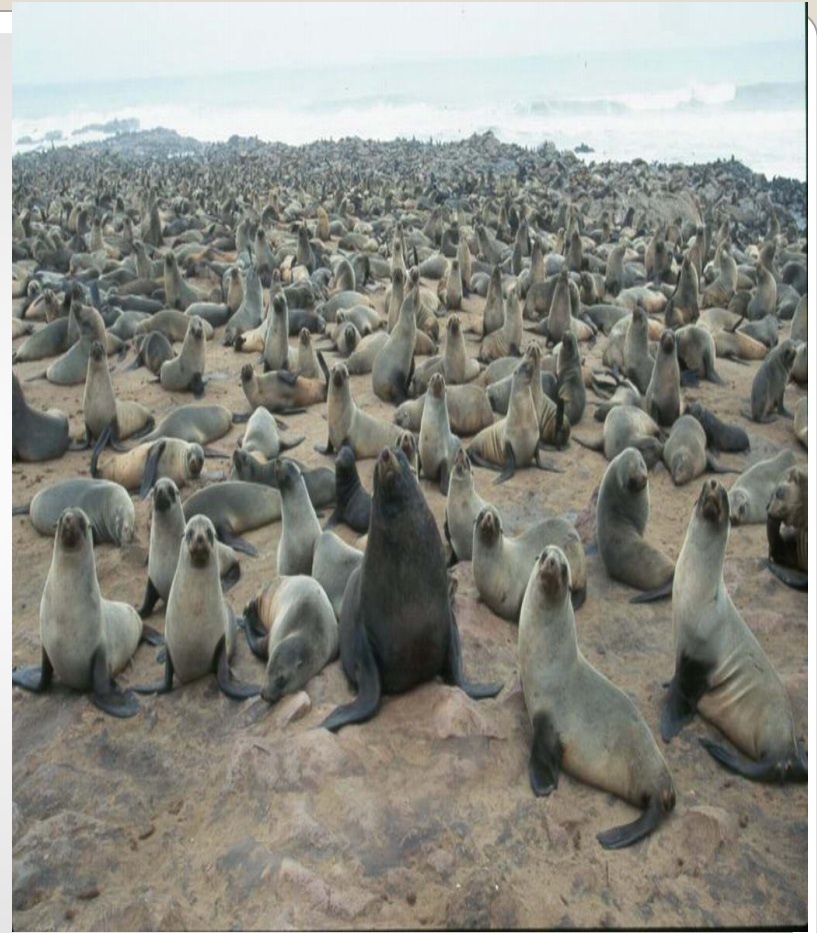
Колонии птиц на скалах – примета Арктики. Совместное гнездование позволяет вместе отбиваться от хищников и экономить тепло. Все эти квартиранты добывают пищу в море. С середины августа опустеют птичьи базары, чтобы в мае вновь наполнить скалы шумом.



В холодных водах Баренцева моря водятся ценные промысловые рыбы: треска, морской окунь (верхний ряд), камбала, пикша (нижний ряд).



[Увеличить](#)



Для Арктики характерны три вида тюленей: гренландский, морской заяц, кольчатая нерпа. Большую часть времени проводит в воде. Вне воды неуклюж, ползает при помощи передних лап. Покидает воду для отдыха, сна, размножения и линьки. Новорожденный тюлень зрячий, крупный. Мать прячет его среди льдин. Питаются тюлени рыбой и рачками.



Моржи живут большими колониями. Осторожны. Самцы залегают на берегу, самки с детёнышами- на льдинах. Моржиха кормит детёныша молоком до 1,5 лет, пока у него не вырастут клыки. Кормящийся морж плывёт у дна, прокладывая клыками борозду, на ходу выбирает из грунта моллюсков, а раковины выплёвывает. Занесён в Красную книгу России.

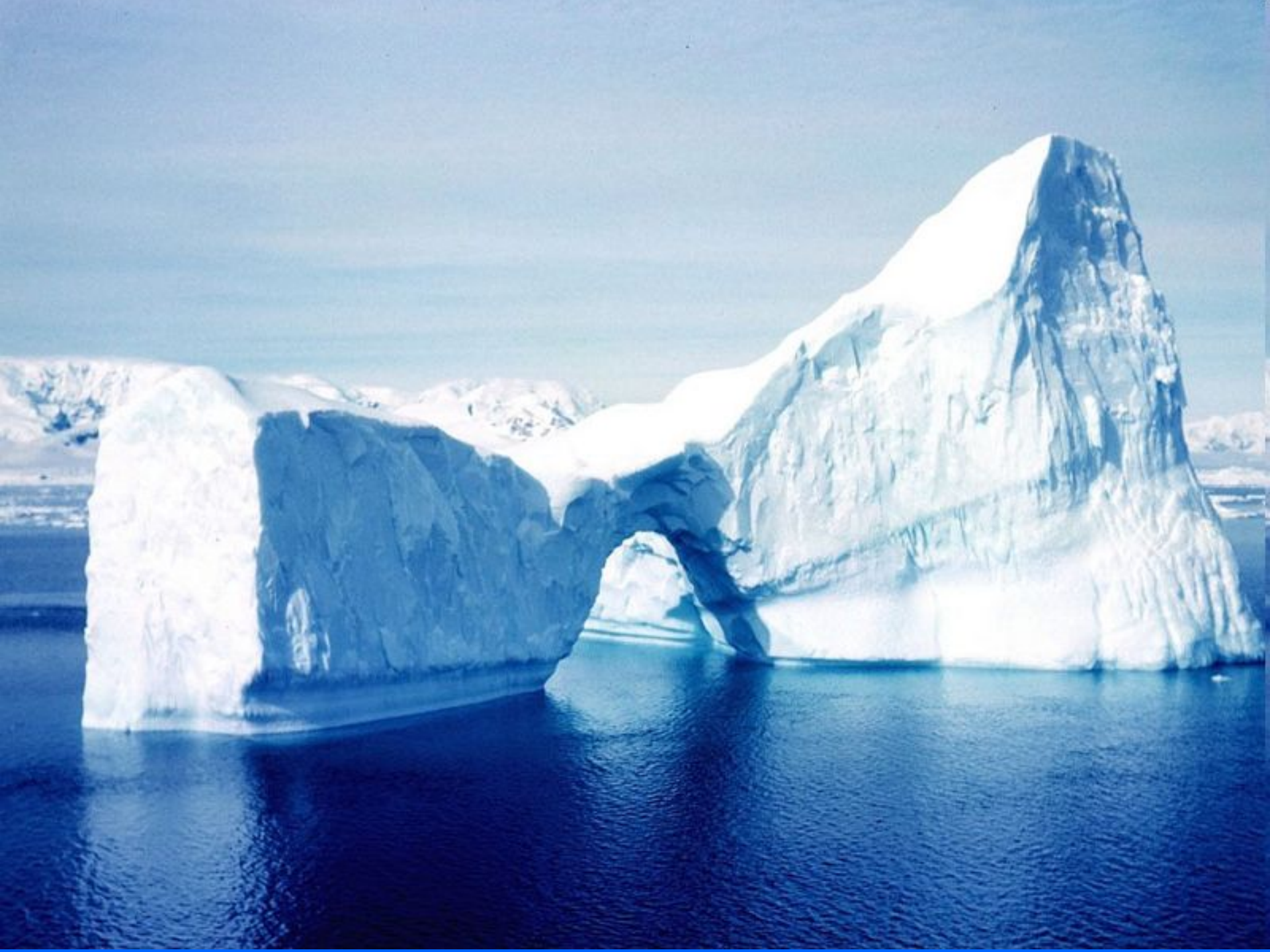


Самый крупный наземный хищник. Ведёт одиночный образ жизни. Обитает на дрейфующих льдах. Зимой заходит на побережье.

Занесен в Красную книгу России.



В поисках пищи забредают песцы



Задачи:

1. Изучить географическое положение зоны Арктических пустынь и особенности неживой природы.
2. Изучить растительный и животный мир зоны, узнать как растения и животные приспособились к жизни в Арктике