

РОССИЯ В XVIII В.

Экономика, политика

Россия на Балтике (XVIII в.)

Северная война 1700-1721 гг.

- 1700-1709 гг. (до Полтавской победы и уничтожения шведской сухопутной армии).

1703 г. Овладение крепостью Ниеншанц. Возвращение и укрепление на берегах Невы. Строительство Петербурга. Взятие Яма – пункта охранной зоны Петербурга в шведской Ливонии.

1704 г. возведение крепости на острове Котлин (с 1724 г. - Кронштадт). Присоединение Ижорской земли (взятие Дерпта, Нарвы, Иван-города).

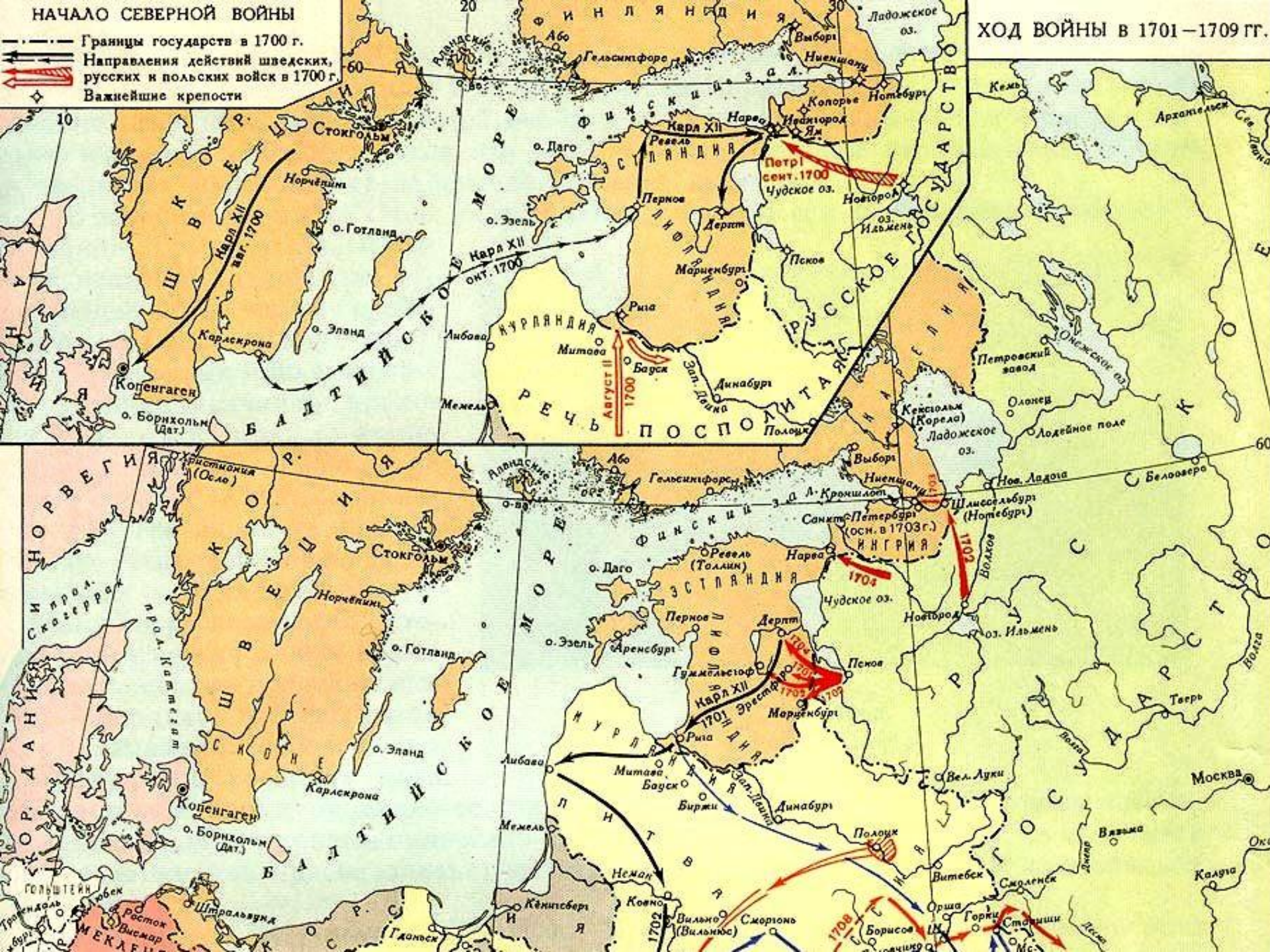
28.09.1708 г. битва у деревни Лесная

27.06.1709 г. Полтавская битва

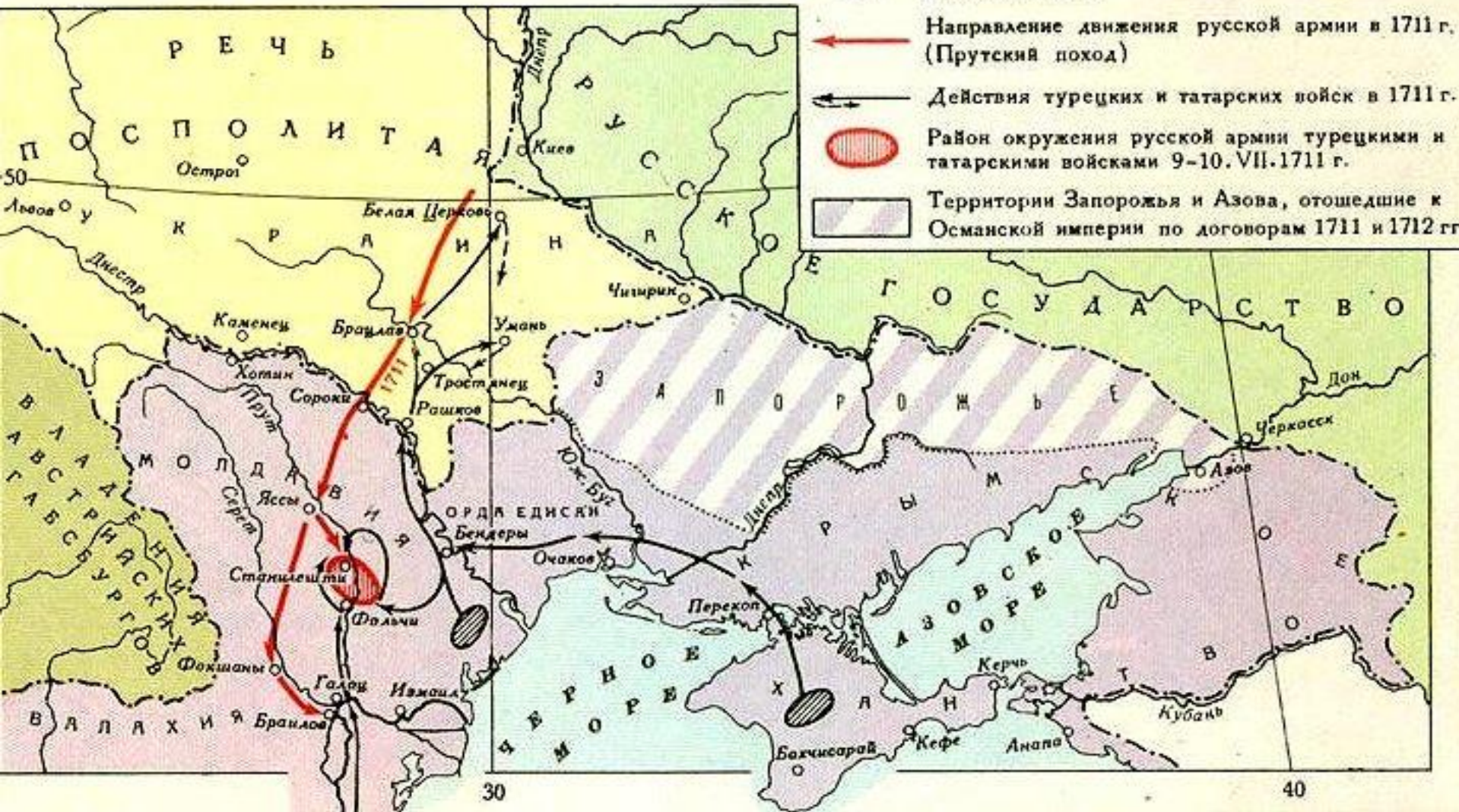
НАЧАЛО СЕВЕРНОЙ ВОЙНЫ

- Границы государств в 1700 г.
- Направления действий шведских, русских и польских войск в 1700 г.
- ▬ Важнейшие крепости

ХОД ВОЙНЫ в 1701—1709 гг.



ПРУТСКИЙ ПОХОД 1711 г.



Россия на Балтике (XVIII в.)



Северная война 1700-1721 гг.

- 1710-1720 гг. (овладение Эстляндией и Лифляндией)

12.06.1710 г. падение Выборга, создана «крепкая подушка Санкт-Петербурга», открытие дороги в Финляндию.

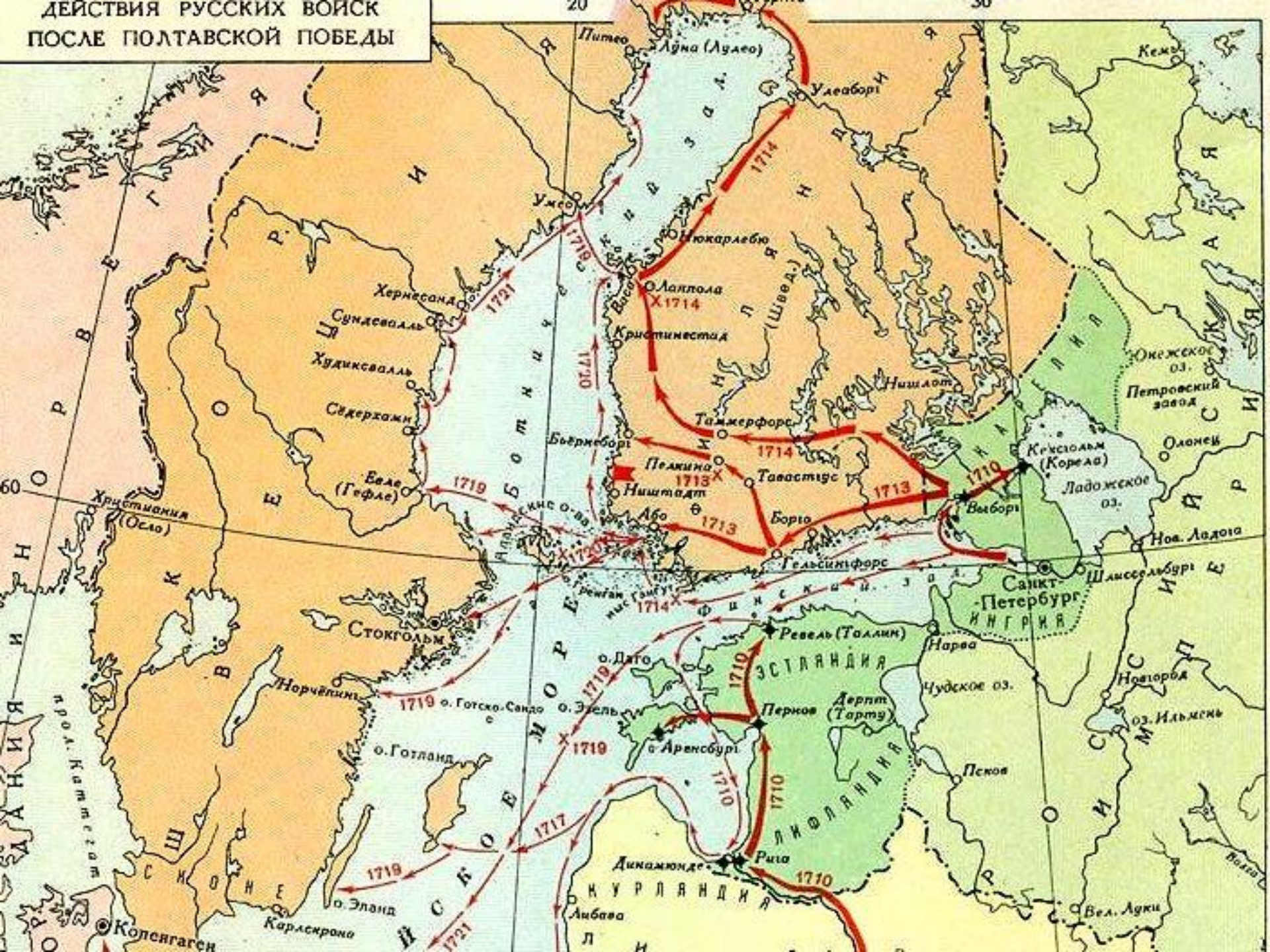
1714 г. завоевание Финляндии, которая до 1721 г. была под русской властью.

- 1721 г. Ништадтский мирный договор.

Ст. 4 «Король шведский и его потомки и наследники уступают Царскому величеству и его потомкам и наследникам...завоеванные провинции: **Лифляндию, Эстляндию, Ингерманландию и часть Карелии с дистриктом Выборгского лена** с городами и крепостями: Ригю, Дюнаминдом, Пернавою, Ревелем, Дерптом, Нарвою, Выборгом, Кексгольмоми всеми упомянутым провинциям острова: Эзель, Даго и Меном».

Ст. 5. Царское величество обещает в 4 недели возвратить Великое княжество Финляндское, а также выплатить сумму в 2 млн. ефимков.

ДЕЙСТВИЯ РУССКИХ ВОЙСК
ПОСЛЕ ПОЛТАВСКОЙ ПОБЕДЫ



1722-1723 гг. Персидский поход Петра I.

1724 г.
Константинопольский
мирный договор.

Россия получила
западное побережье
Каспийского моря.



Границы Российской империи к концу правления Петра I



■ Территория на начало периода

■ Присоединенные территории

■ Утраченные территории

Административно-территориальное деление России в первой половине XVIII в.

□ 1708 г. губернская реформа Петра I.

8 губерний: Московская, Ингерманландская (с 1710 г. Петербургская), Смоленская, Киевская, Азовская, Казанская, Архангелогородская, Сибирская.

1713 г. Рижская губерния добавлена, Смоленская упразднена.

1714 г. появились Нижегородская и Астраханская губернии.

Уезды сохранялись.

□ 1719 г. вторая областная реформа Петра I.

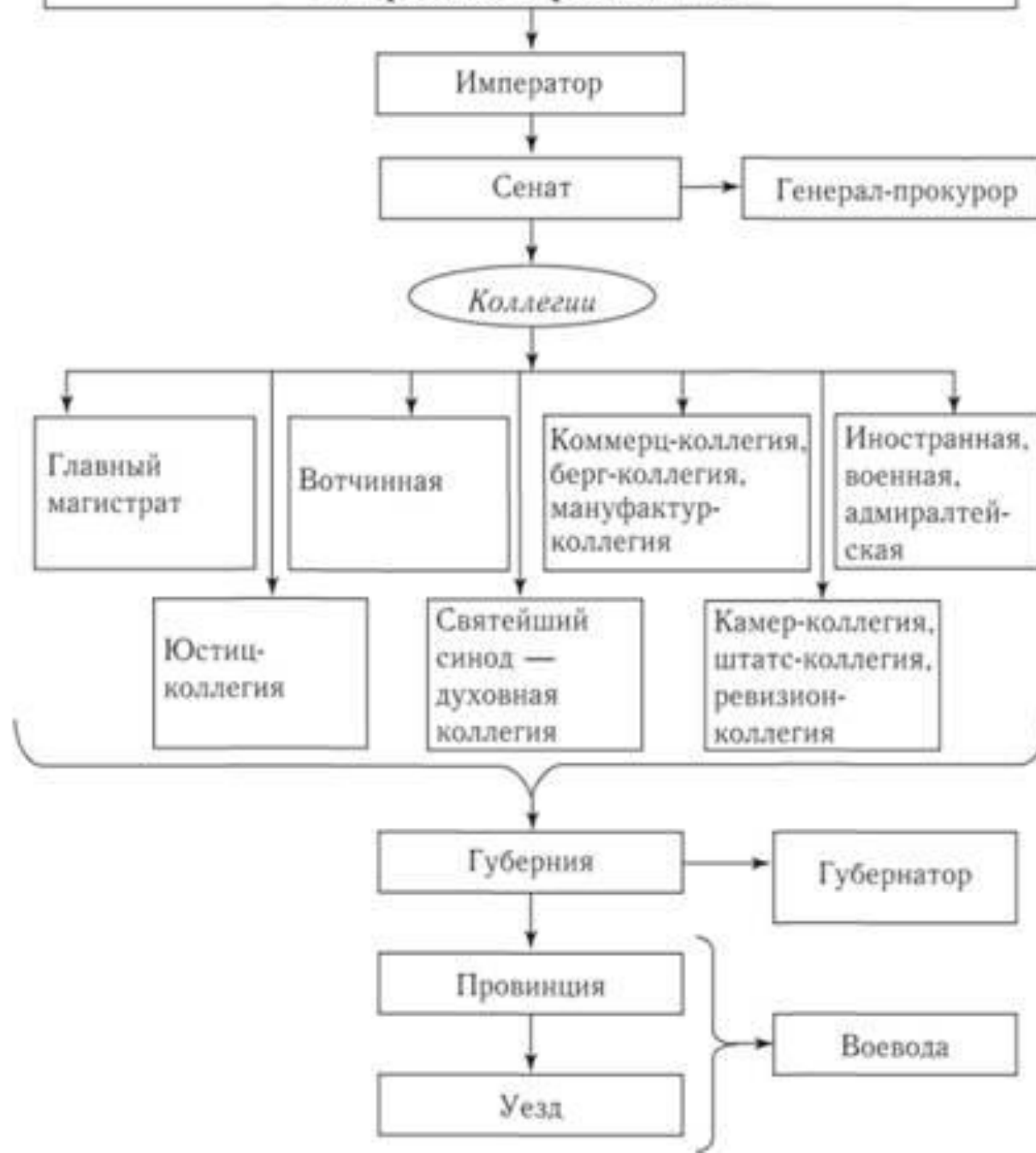
Губерния – провинция – дистрикт

Новое деление не затронуло *Слободской Украины* – территория Харьковской области, части Донецкой области, а также Воронежской и Курской областей РФ (деление на полки), *областей Донского и Яицкого казачества* (казачий войсковой круг)

□ 1727 г. дистрикты упразднены

Губерния – провинция - уезд

**Органы власти и управления Российской империи
в первой четверти XVIII в.**





Класс	Чины гражданские	Соответствующие чины		Титулы
		военные	морские	
1.	Государственный канцлер	Генерал-Фельдмаршал	Генерал-Адмирал	Высокопревосходительство
2.	Действительный Тайный Советник	Генерал от инфантерии	Адмирал	
		Генерал от кавалерии		
		Генерал от артиллерии		
3.	Тайный Советник	Генерал-лейтенант	Вице-Адмирал	Превосходительство
4.	Действительный Статский Советник	Генерал-Майор	Контр-Адмирал	
5.	Статский Советник	-	-	Высоко-родие
6.	Коллежский Советник	Полковник	Капитан 1 ранга	Высоко-благородие
7.	Надворный Советник	Подполковник	Капитан 2 ранга	
8.	Коллежский Ассессор	Майор	Капитан-лейтенант	



6.	Коллежский Советник	Полковник	Капитан 1 ранга	Высоко- благородие
7.	Надворный Советник	Подполковник	Капитан 2 ранга	
8.	Коллежский Ассессор	Майор	Капитан-лейтенант	
9.	Титулярный Советник	Капитан (в инфантерии)	Лейтенант	Благородие
		Ротмистр (в кавалерии)	-	
10.	Коллежский Секретарь	Штабс-Капитан	-	
		Штабс-Ротмистр	-	
11.	Корабельный Секретарь	-	-	
12.	Губернский Секретарь	Поручик	Мичман	
13.	Сенатский, Синодский, Кабинетский Регистратор	Подпоручик	-	
14.	Коллежский Регистратор	Прапорщик (в инфантерии)	-	
		Корнет (в кавалерии)	-	

Реформы в области культуры

Организация системы образования, упор на естественнонаучные и технические предметы, просвещение как практическая ценность

1708 – замена церковнославянского шрифта светским (гражданским)

1702 г. – «Ведомости»

1725 г. – создание Академии наук

1719 г. – Кунсткамера

1 января 1700 г. – новое летоисчисление

Изменения в быту (брадобритие, европейский костюм, курение табака, проведение ассамблей (1718 г.))

1717 г. – «Юности честное зерцало»

Россия в эпоху дворцовых переворотов

Правитель	Орган власти	Полномочия
Екатерина I 1725—1727 гг.	Верховный Тайный совет (8/II 1726 г.)	Назначает высших чиновников, ведает финансами, руководит Сенатом, Синодом. Роль Сената существенно снизилась. Сокращаются штаты коллегий. Судебные функции передаются губернаторам и воеводам
Петр II 1727—1730 гг.	Верховный Тайный совет: А. Меншиков, И.А. Долгоруков и др.	Верховный Тайный совет оттеснен на второй план императором
Анна Иоанновна 1730—1740 гг.	Упразднение Совета (4/III 1730 г.) и создание Кабинета министров (18/X 1731 г.). Фактическое руководство сосредоточилось в руках К. Бирона	Подписи всех кабинет-министров приравниваются к подписи императрицы (1735 г.). Члены Синода получают жалование от казны
Елизавета Петровна 1741—1761 гг.	Кабинет министров ликвидирован и учреждена Личная канцелярия императрицы. Собрание министров и генералитета — Совет 11-ти. В 1756 г. — Конференция при высочайшем дворе	Восстановлены значение и роль Сената. Восстановлен институт прокуроров, Главный Магистрат, Берг- и Мануфактур-коллегии
Петр III 1761—1762 гг.	Ликвидирована Конференция, создан Совет при императоре	Сенат подчинен Совету
Власть сосредоточивалась в руках влиятельных, приближенных к правителю лиц, что еще более усиливало борьбу дворцовых группировок		

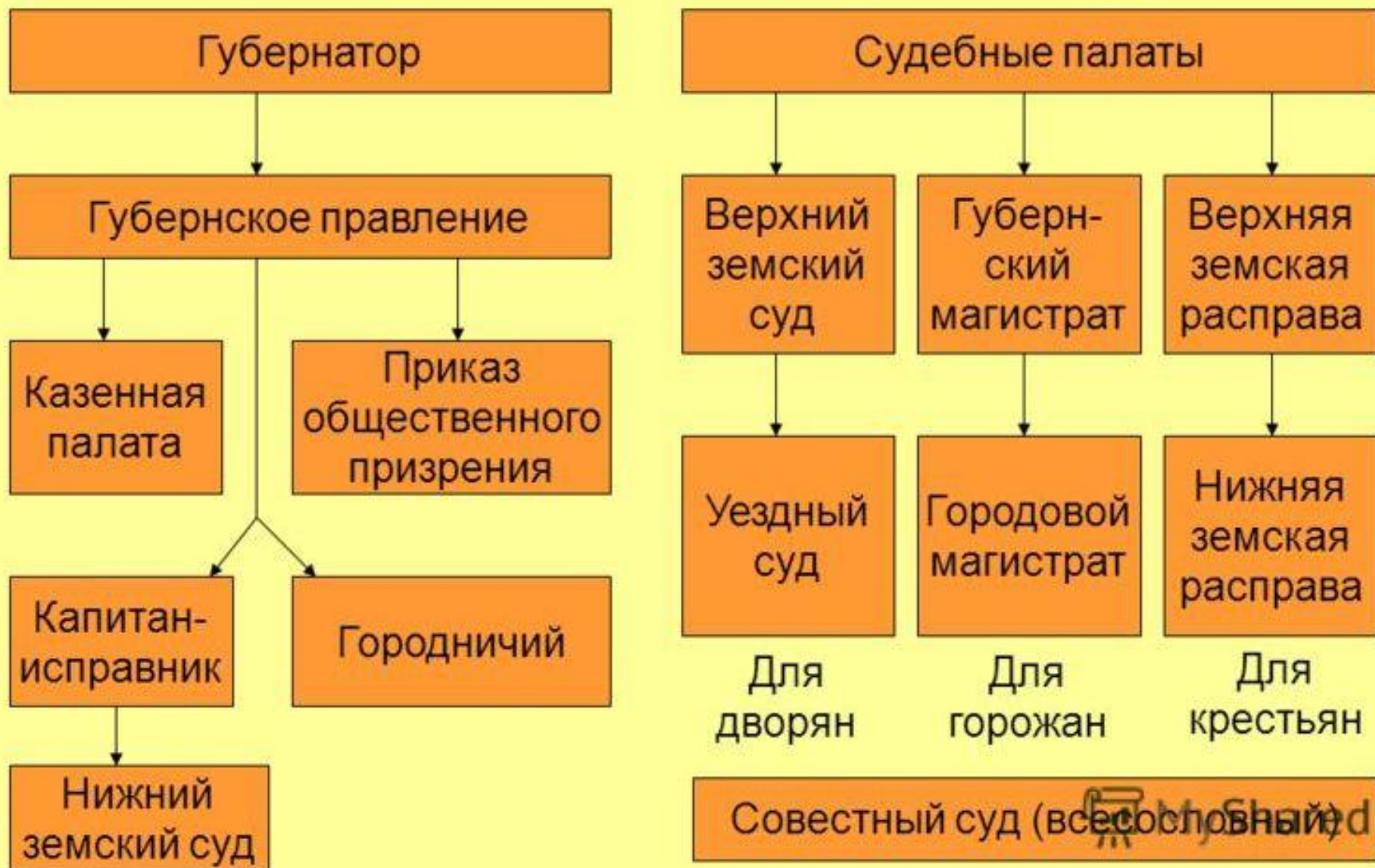
Административно-территориальное деление России во второй половине XVIII в. Губернская реформа 1775 г.



- **Основные принципы губернской реформы Екатерины II:**
 1. В основе территориального деления - демографический принцип.
 2. Разукрупнение губерний. Вместо 23 образовано 40 губерний с числом жителей от 300 до 400 тыс. ревизских душ. В уездах - от 20 до 30 тыс.
 3. Разделение органов управления по функциям: на административные, финансово-хозяйственные и судебные.
 4. Создание на уездном уровне выборных структур дворянских

Губернская реформа

Система управления и суда в губернии и уезде. 1775 г.



Жалованная грамота дворянству 1785 г.

- 1. Исключительное право дворян владеть населенными землями.
- 2. Добровольность службы.
- 3. Подсудность исключительно своему сословному суду.
- 4. Свобода от телесных наказаний, личных податей.
- 5. Право создания губернских и уездных дворянских собраний.

Жалованная грамота городам 1785 г.

- 1. «Настоящие городовые обыватели» (дворяне и духовенство).
- 2. Гильдейское купечество.
- 3. Цеховые ремесленники.
- 4. Иностранцы, постоянно жившие в городе.
- 5. Именитые граждане (лица с высшим образованием, банкиры и промышленники с капиталом свыше 50 тыс. руб.).
- 6. Мещане (посадские люди).

Россия и Речь Посполитая. Западное направление

- **1772 г. первый раздел Польши.**

Россия получила восточную Белоруссию: части Полоцкого и Минского воеводств, воеводства Витебское и Мстиславское, а также часть Лифландии (площадь 92 тыс. кв. км. и население 1,3 млн. человек).

Пруссия – польское Поморье.

Австрия – Галицию.

- **1793 г. второй раздел Польши.**

Россия получила Правобережную Украину и центральную часть Белоруссии (Минскую губернию).

Пруссия – западную Польшу.

- **1795 г. третий раздел Польши.**

Россия получила Литву, Западную Белоруссию, Курляндию (земли к востоку от Буга и линии Немиров-Гродно площадью 120 тыс. кв. км. и населением 1,2 млн. человек).

Пруссия – центральную часть Польши.

Австрия – южную часть Польши.



Польские земли, отошедшие к :

1772	1793	
		к Пруссии
		к Австрии
		к России

Граница между Пруссией, Австрией и Россией после третьего раздела Польши в 1795 году.

Россия и Речь Посполитая. Западное направление

Итоги разделов Польши:

- Россия включила плодородные земли, что усилило экономический потенциал страны.
- Русская граница на много сотен верст была отодвинута от жизненно важных центров государства, вплотную приближена к европейским державам.
- Польша перестала существовать как самостоятельное и независимое государство.
- Пруссия и Австрия получили земли, населенные поляками.
- Под властью Австрии оказалась и Западная Украина, Закарпатье, Галичина, Буковина.

Россия, Крымское ханство, Османская империя, Восточное направление внешней политики.

- 1768-1774 гг. – русско-турецкая война.

Главный удар русских войск пришелся на Молдавию и Валахию. Были взяты города Хотин, Яссы, Бухарест, Азов. Одержаны победы при Ларге и Кагуле. Заняты крепости Измаил, Килия, Аккерман, Браилов, Бендеры.

1774 г. подписан Кючук-Кайнарджийский мирный договор. Россия приобрела Керчь, Еникале, Кинбурн, все пространство между Бугом и Днестром, Азов, долину Кубани и Терека. Крым стал независимым от Турции.

- 1783 г. присоединение Крыма к Российской империи.

- 1787-1791 гг. – русско-турецкая война.

1791 г. подписан Ясский мир. Турция признавала Крым в составе России, границей стал Днестр. В состав России вошли территории между Бугом и Днестром.

1783 г. по Георгиевскому трактату в состав империи вошла Восточная Грузия – Картли и Кахетия.

РУССКО - ТУРЕЦКАЯ ВОЙНА 1768 - 1774 гг.



РУССКО - ТУРЕЦКАЯ ВОЙНА 1787 - 1791 гг.



- Территория, присоединенная к Российской империи по Ясскому мирному договору 1791 г.
- Территория царства Картли и Кахетии под протекторатом России

Границы Российской империи к концу правления Екатерины II

