

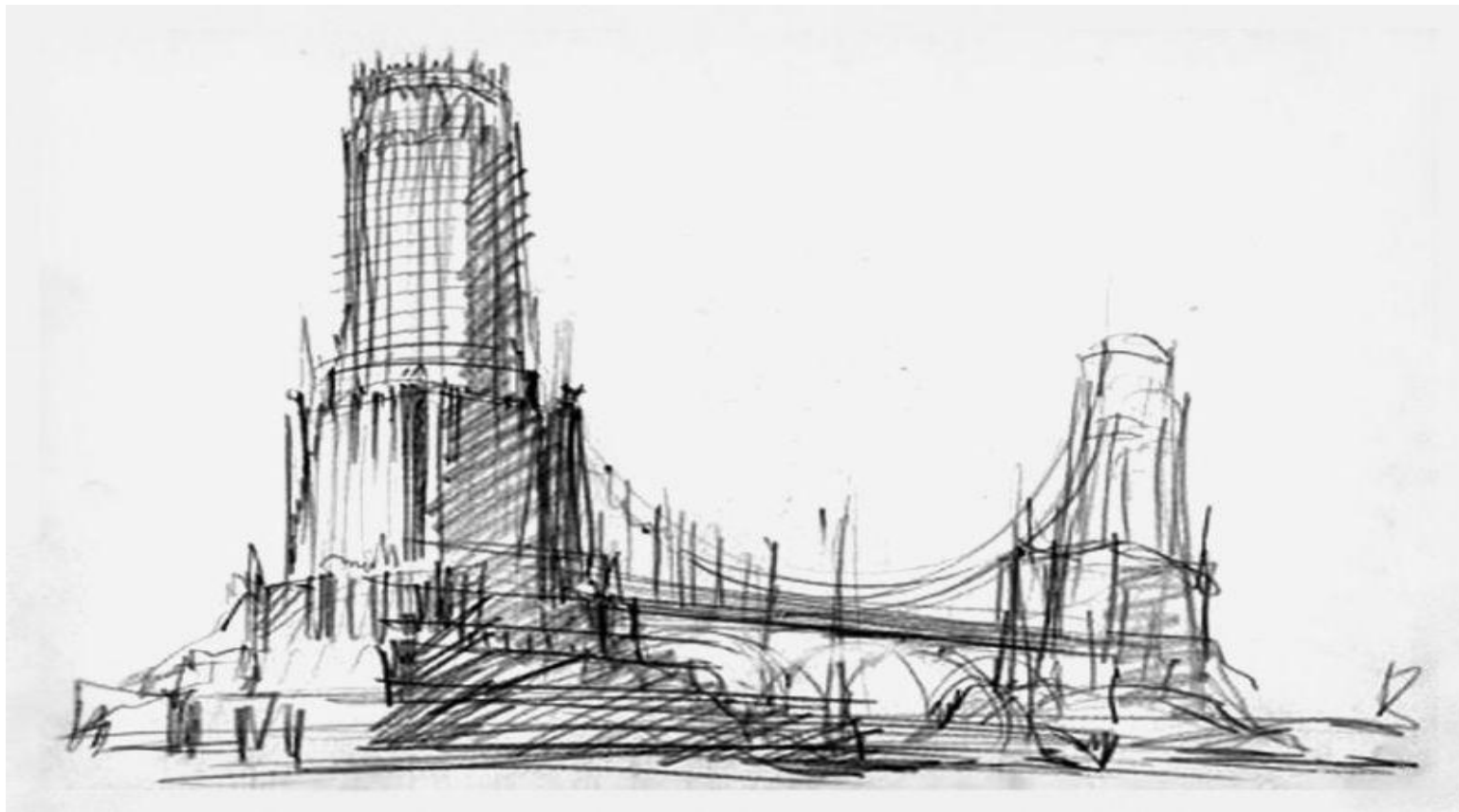
Основні види архітектурної графіки:

**ескіз;
архітектурний малюнок;
креслення.**

- **Архітектурний ескіз - спосіб удосконалення творчого задуму архітектора.**

- Архітектурний ескіз - форма образотворчого пошуку, з якого починається проектний процес. Виконують ескізи від руки и поділяють умовно на групи:
- ескіз-ідея - пошук основних контурів образу об'єкта, що проектується;
- фор-ескіз - поглиблена ескізна розробка ідеї, об'єкта, визначення всіх його параметрів та деталей;
- робочий ескіз - ескізна розробка змісту проекту, ескізи проектних креслень з розмірами та іншими подробицями
- клаузура - вид навчальних вправ, маючий ознаки ескіза, з обмеженим часом і з місцем виконання

Архітектурний ескіз



- Архітектурний малюнок – будь-який намальований витвір архітектора, виконаний не обов'язково з професіональною метою.

Архітектурний малюнок



- Архітектурне креслення - це зображення, що передає інформацію про розміри, форму і конструкцію об'єкта.

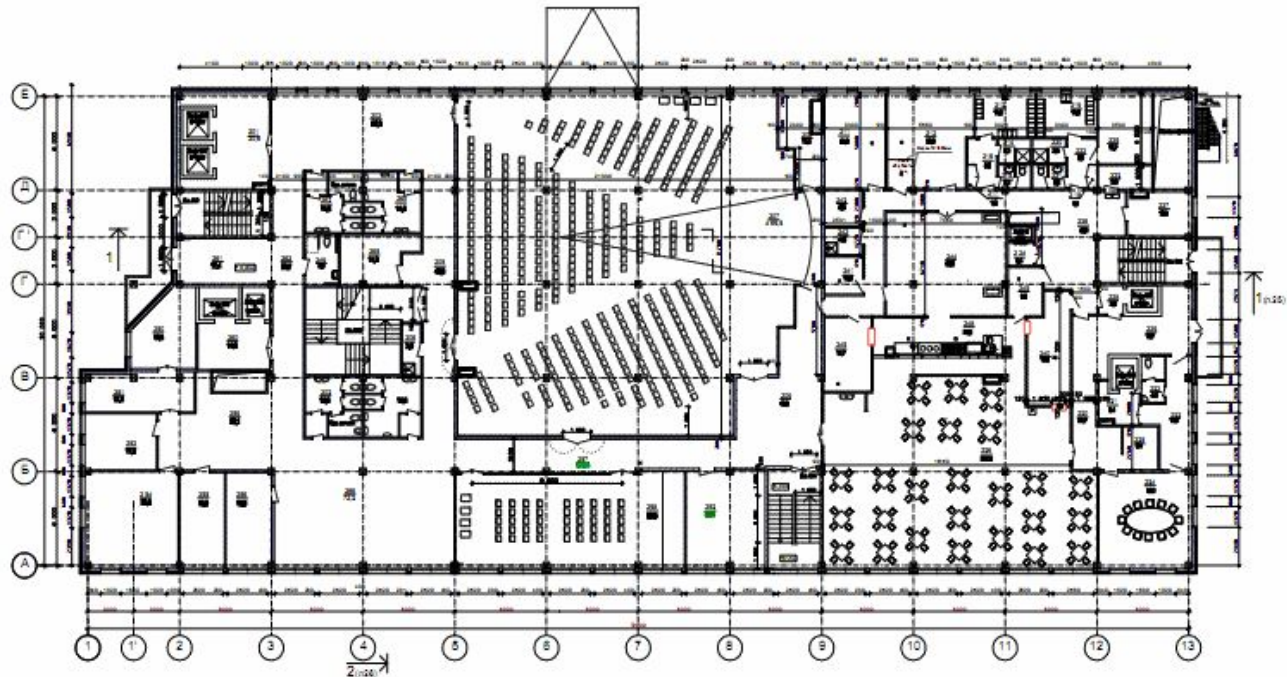
- Креслення використовується на всіх стадіях проектної роботи, для кожної з яких характерна свій стиль креслярської графіки (ескізне, обмірне, робоче, демонстраційне креслення).

Різновид архітектурних креслень залежить від постановки конкретних проектних задач, тому визначають :

- • робочі креслення – комплекс зображення планів , січень, вузлів і деталей, необхідних для будівництва даного об'єкта.

2 →

План 2-го этажа M1:200



Экспликация помещений (окончание)

1	2	3	4
236	Общественный зал на 100 мест	201,0	
237	Секретарь и редакция	8,9	
238	Зона санузла	10,3	
240	Мужской туалет	15,9	
241	Мужская туалетная комната и зоны санузла	12,3	
242	Хлопчатобумажная мастерская	4,5	84
243	Ванная	6,0	
244	Горячий чай	53,2	
245	Холодный чай	14,7	
248	Линия раздачи	24,5	
249	Санузел для инвалидов	5,0	
250	Кабинет начальника отдела ДЭМ	18,4	
251	Применим	17,1	
252	Кабинет заместителя начальника отдела	17,0	
253	Кабинет	32,4	
254	Кабинет	38,5	
255	Кабинет	18,9	
256	Кабинет	18,9	
257	Коридор	94,4	
258	Зал для совещаний на 48 мест	90,5	
259	Разрабочка	39,1	
260	Лифтовый холл	14,0	
261	Холл	17,4	
262	Коридор	32,7	
263	Санузел персонала "Ж"	14,5	
264	Санузел персонала "М"	14,5	
265	Курительная	21,6	
266	Холл	72,3	

Экспликация помещений (начало)

Наименование	Площадь, м2	кол-во помещений	на этаже
1	2	3	4
201	Лифтовый холл	20,8	
202	Холл	99,3	
203	Санузел персонала "Ж"	14,5	
204	Санузел персонала "М"	14,5	
205	Коридор	42,0	
206	Хлопчатобумажная мастерская	3,0	84
207	Конференц-зал на 40 мест	489,5	
208	Подсобное помещение	14,3	
209	Холл	45,5	
210	Общественный зал	24,3	
212	Детская комната	34,9	
213	Гардероб персонала "М"	11,0	
214	Душевая "М"	3,3	
215	Санузел "М"	3,2	

Экспликация помещений (продолжение)

1	2	3	4
216	Танбул	3,6	
217	Шкаф (встраиваемый) для чистого белья	1,0	
218	Шкаф (встраиваемый) для грязного белья	3,0	
219	Гардероб персонала "Ж"	11,0	
220	Душевая "Ж"	3,3	
221	Санузел "Ж"	3,2	
222	Танбул	3,6	
223	Хлопчатобумажная мастерская	3,6	
224	Танбул подчиненных	2,4	
225	Кабинет зам. начальника	15,7	
226	Коридор	92,1	
227	Комната персонала	12,0	
228	Танбул подчиненных	3,0	
229	Холл	12,7	
230	Коридор	20,7	
231	Лифтовый холл	3,4	
232	Санузел	4,5	
233	Разрабочка	10,0	
234	Общественный зал на 12 мест	38,2	
235	Секретариат	6,4	

УСЛОВНЫЕ ОБОЗНАЧЕНИЯ

- Структурные стены
- Структурные перегородки
- Структурные перегородки
- Структурные перегородки в помещениях
- Структурные стены помещений

1. Общие данные см. лист 1.
 2. За отн. ±0,000 принят уровень чистого пола 1-го этажа, что соответствует абсолютной отметке 163,400.
 3. Данный чертеж см. совместно с листами 25,26.

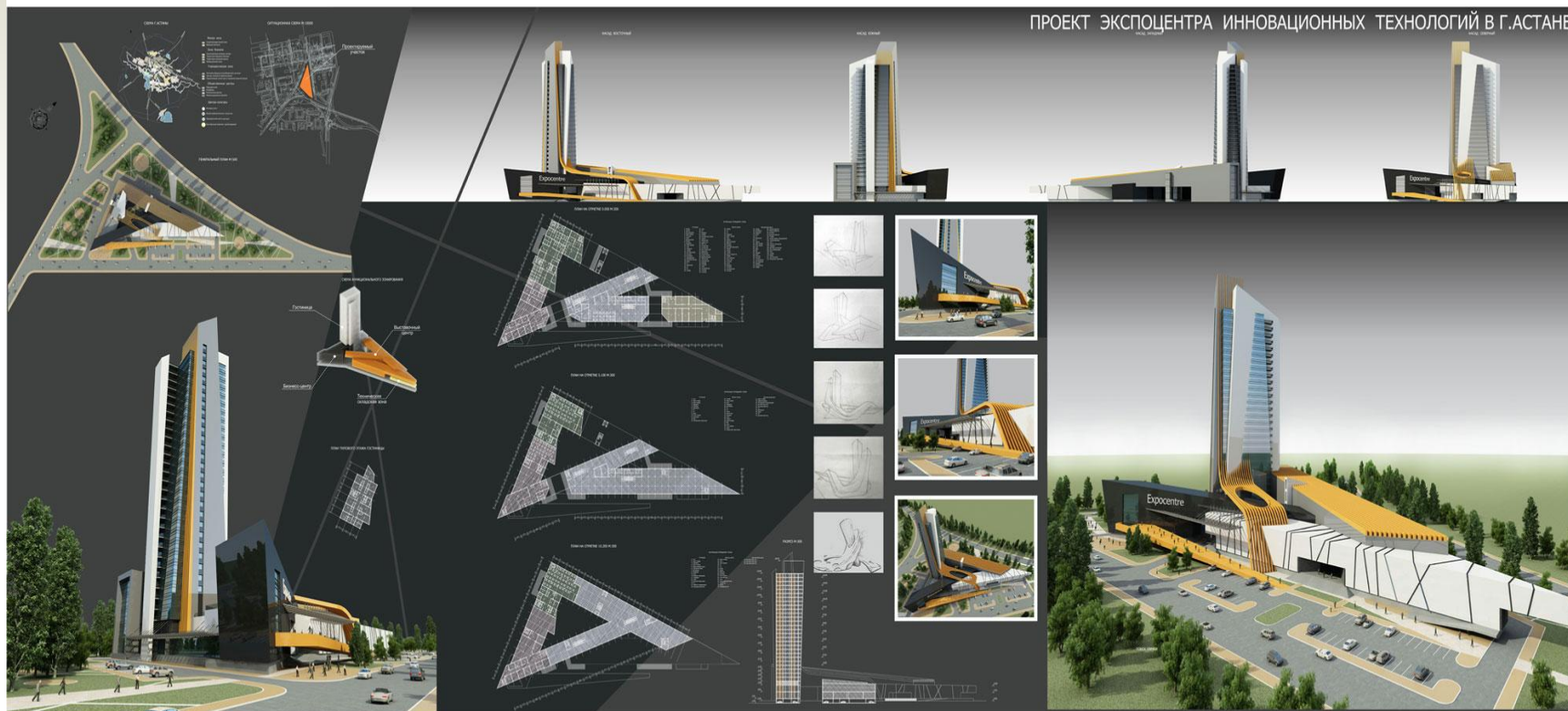
			Издательство ООО "УкрВАС ДЭМ"		347-11-09 АР.1	
			Инженерная архитектурно-строительная организация ООО "УкрВАС ДЭМ" (г. Харьков, ул. Гайдара, 1) выполнила проект на основании задания № 1/2024 от 15.01.2024 г.			
Илл.	Кол.	Лист	№	Листов	Страниц	Листов
Архитектурный	1	1	1	1	1	1
Проектный	1	1	1	1	1	1
Технический	1	1	1	1	1	1
Инженер			П.	16	Листов	16
Проектировщик						
Проверщик						
Инженер-конструктор						
Инженер-механик						
Инженер-электрик						
Инженер-строитель						
Инженер-сметчик						
Инженер-теплоэнергетик						
Инженер-санитар						
Инженер-химик						
Инженер-биолог						
Инженер-зоотехник						
Инженер-ветеринар						
Инженер-агроном						
Инженер-лесной						
Инженер-геодезист						
Инженер-географ						
Инженер-эколог						
Инженер-педагогический						
Инженер-экономический						
Инженер-юридический						
Инженер-иные специальности						
Другая специальность						
Итого						

План 2-го этажа

- Вимірювальні креслення – результат вимірів існуючих архітектурних споруд, деталей декору, параметрів монументальної скульптури та ін.

- Демонстраційні креслення – призначені для показу глядачам з будь-якою підготовкою та рівнем культури. Мета такого показу – донести авторський задум до глядача.

ПРОЕКТ ЭКСПОЦЕНТРА ИННОВАЦИОННЫХ ТЕХНОЛОГИЙ В Г. АСТАНЕ

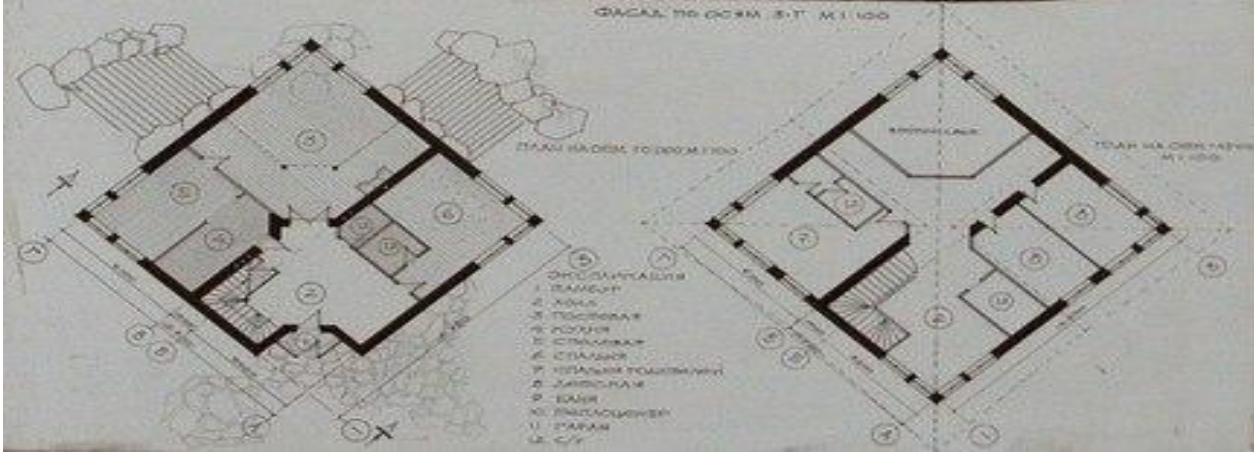




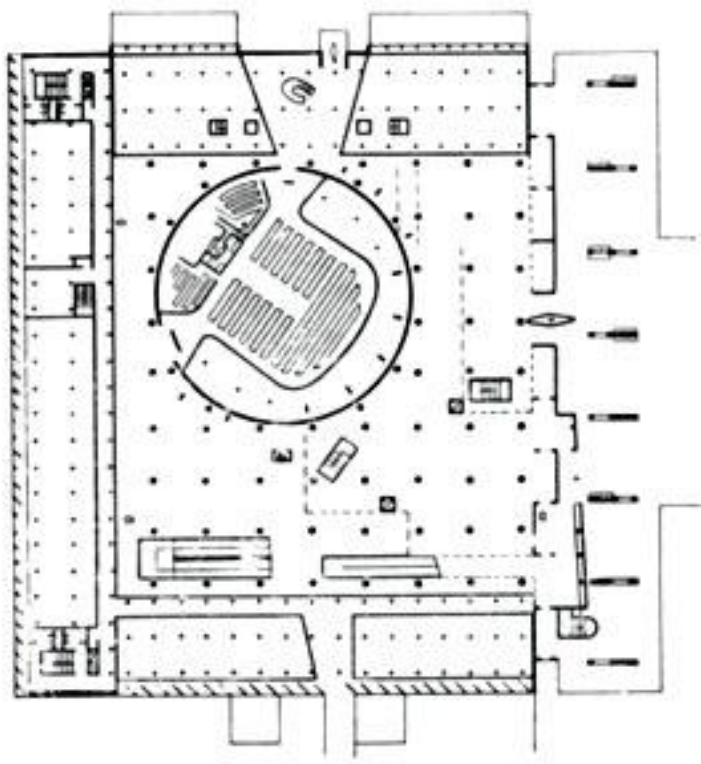
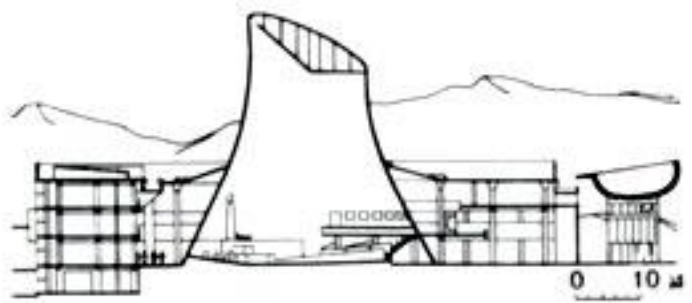
ВАСАЛ НО 003М П-3 М 150



ВАСАЛ НО 003М П-Т М 150



- Ортогональне креслення – вигляд предмета, окремі вигляди якого (план, фасад, вид з боку) паралельно спроектовані на дві (або три) взаємо перпендикулярні площини.



Лінійна графіка та прийоми її зображення

- **Лінійна графіка – самий простий та поширений спосіб зображення архітектурної форми, тому для архітектора дуже важливо опанувати цю техніку.**

Інструменти та приладдя для лінійної графіки

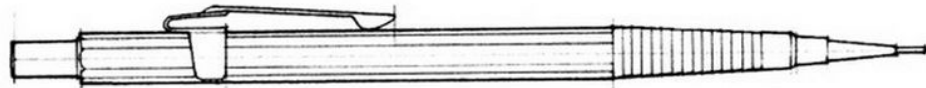
- Перша група інструментів для лінійної графіки: *олівці (звичайні та механічні), вугільні палички, пір'я та пензлі.*
- Друга група інструментів для лінійної графіки: *графос (самописна ручка з пірйовими та трубчастими насадками); фломастер (балон з типографічною фарбою); рапідограф (самописні ручки з трубчато-голчатими голівками); механічний олівець (з тонким грифелем).*

Олівці



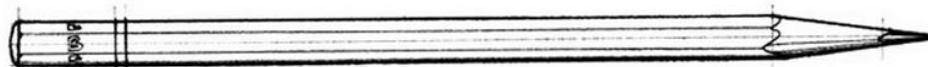
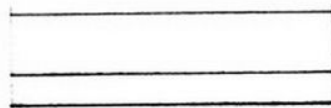
Зажимы для грифеля

- Стандартная ширина зажимов для грифеля – 2 мм.
- Кнопка зажимного устройства позволяет возвращать грифельный стержень обратно в корпус, когда карандашом не пользуются.
- Стержень, который не имеет фиксированной толщины, должен быть всегда остро заточен.



Механические карандаши

- Для механических карандашей подходят стержни толщиной 0,3, 0,5, 0,7 и 0,9 мм.
- Кнопочный механизм автоматически продвигает стержень по металлической втулке. Эта втулка должна быть достаточно длинной, чтобы грифель не пачкал края чертежного угольника или линейки.
- Грифели механических карандашей не нужно затачивать.
- Грифели шириной 0,3 мм дают очень тонкую линию. Следует быть очень осторожным, так как при более сильном нажатии они легко ломаются.
- Грифели шириной 0,5 мм наиболее широко используются при черчении.
- Грифели шириной 0,7 и 0,9 мм используют для эскизов и при письме.

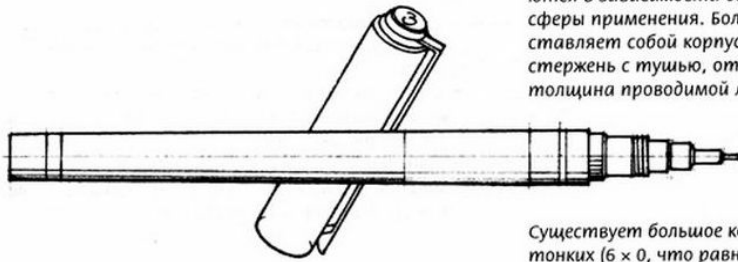


- **Рейсфедер** є ідеальним інструментом для креслення прямих та кривих ліній, які складають основу будь-якого креслення.
- **Графос** — пір'яна насадка з ручкою, забезпеченою внутрішнім резервуаром для туші.

- **Рапідограф** —найбільш поширений з випускаємих в наш час креслярських інструментів. Рапідограф - самописний ручка з трубчасто-голчастим ОГОЛОВНИКОМ.

Рапіддограф

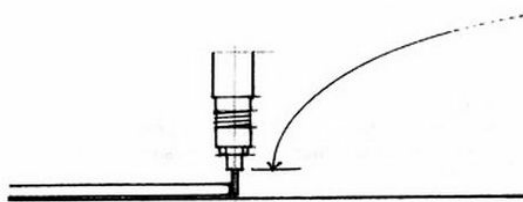
Рапіддографом можна провести точную, четкую линию тушью, при этом нажимать на него не нужно. Как и механические карандаши, рапіддографы различаются в зависимости от производителя, формы и сферы применения. Большинство рапіддографов представляет собой корпус, внутри которого расположен стержень с тушью, от размера которого зависит толщина проводимой линии.



Существует большое количество стержней – от очень тонких (6 × 0, что равно 0,13 мм) до очень толстых (7, что равно 2 мм). Стержнем из нержавеющей стали хорошо чертить на карандашной кальке, но при работе на чертежной пленке он быстро изнашивается. Чтобы чертить на пленке, нужны вольфрамовые или алмазные стержни.

Для начала вам понадобятся рапіддографы следующих размеров:

- 4 × 0 толщина линии 0,18 мм;
- 0 толщина линии 0,35 мм;
- 1 толщина линии 0,50 мм;
- 3 толщина линии 0,80 мм.



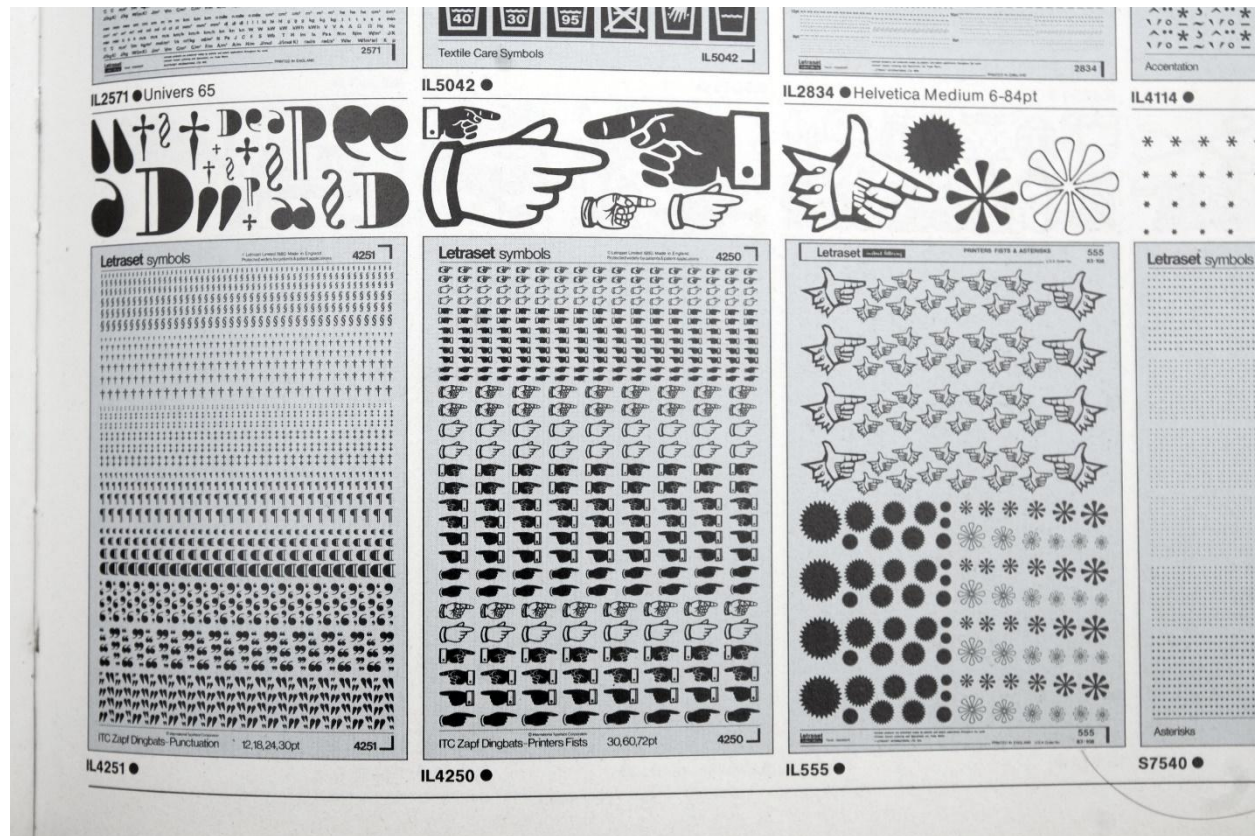
- Стержень должен быть достаточно длинным, чтобы не пачкать край чертежного угольника или линейки.
- Используйте водостойкую, быстросохнущую черную тушь.
- Плотнo закручивайте корпус рапіддографа, чтобы тушь не протекла.
- После окончания работы закрывайте стержень колпачком, чтобы тушь не высыхала.
- Если вы не пользуетесь рапіддографом, храните его стержнем вверх.

- **Фломастери** — балони зі стрижнем з фетру. В даний час фломастери широко застосовуються в кресленні і малюванні, хоча якість ліній, отриманих за допомогою фломастера, відрізняється своїми особливостями - лінія має нечіткі, розпливчасті межі, підпливає при роботі на будь-якому папері (крім ватману і кальки).

Третя група пристосувань для лінійної графіки

- *Летрасет*
- *Спеціальні трафарети*
- *Шаблони*

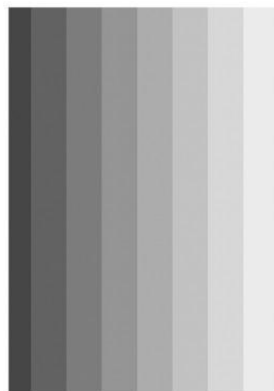
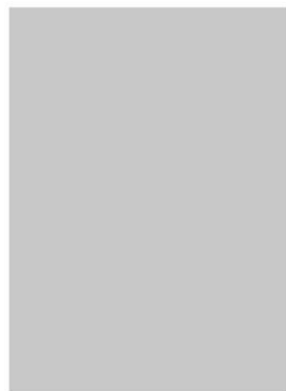
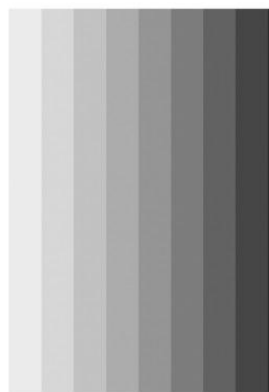
Летрасет



Тональна графіка і прийоми її виконання

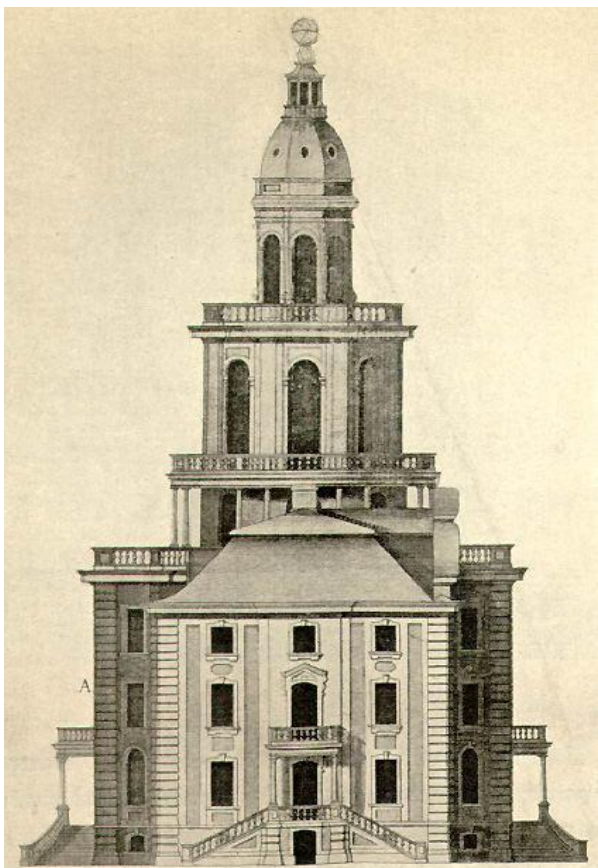
- Тон є поняття співвідношення темного і світлого, контрастного і нюансую. Основна властивість тони - його ахроматичності, т. Е. Відсутність яскраво виражених колірних характеристик.

ТОН



- Тональна графіка - прийоми найбільш переконливого зображення складної пластики, ефективний спосіб виявлення повітряної перспективи, освітленості.

Тональная графика



Інструменти і пристосування, що застосовуються в техніці тональної графіки.

- Перша група інструментів для тональної графіки:
- м'які олівці, вугільні палички, сангіна, фломастери з висихає фетром



Церковь в г. Оуве.
31.08.02. О. П. М.

Друга група інструментів для тональної графіки:

- пензлик
- фломастер,
- аерограф



Прийоми тональної графіки

- тушеве відмивання
- Акварельний фарбування,
- Заливка поверхонь тушшю, гуашшю, темперою, друкарською фарбою;
- Технічна фарбування аерографом.

тушеве відмивання



Тональна графіка в техніці тушевіе відмивання, монохромного фарбування аквареллю

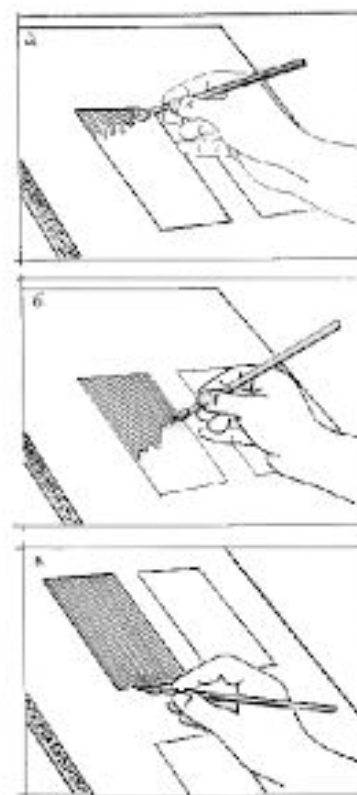
- Кисті - універсальний інструмент, за допомогою якого виконується тональна графіка в техніці тушевіе відмивання, роботи аквареллю, гуашшю, темперою.
- Туш, що вживається в архітектурній графіці, називається китайської плиткової (або сухий).



Рис. III.3.5. Подготовка базового и рабочего растворов китайской туши для отмычки



Круглые белычи кисти разных размеров



Кольорова графіка і прийоми її виконання.

- Колір в архітектурній графіці має інше значення, ніж в живопису, в прикладної графіку. Застосування кольору доцільно, якщо він є активним компонентом архітектурного образу, засобом виявлення пластики і архітектурної форми.

Кольорова графіка - спосіб передачі кольору архітектурної форми, прийом зображення в кольорі середовища, що оточує архітектурний об'єкт



Інструменти і пристосування, що застосовуються в кольоровій графіці.

У загальних рисах вони не відрізняються від тих, які застосовуються в тональній графіці. Відмінність полягає лише в тому, що графік користується в цьому випадку кольоровими олівцями, фломастерами і Рапідограф з кольоровою заправкою, використовує в роботі кольорову туш, акварель, набори фарб гуашевих і темперного, кольоровий летрасет і кольорові аплікативного плівки, застосовує аерограф з кольоровою заправкою різних складів .

Кілька порад по роботі з аквареллю



• РАДИМО:

- 1) опускати в ванночку з фарбою чисту кисть;
- 2) змішувати різні кольори, що не вмочуючи кисть в ванночки з різними фарбами, а розмішуючи фарби в стороні на чистою паперовою або керамічної поверхні (можна на площинах керамічних кахлів, фаянсових і порцелянових тарілок і т. Д.);
- 3) в розчинах акварельних фарб не залишати густі крупичі фарби, бо вони дають на папері кольорові патьоки;
- 4) при змішуванні фарб з білилами слід спочатку отримати потрібний по густоті розчин білил, а потім додавати в нього фарбувальний пігмент інших квітів;
- 5) кращу якість кольорової фарбування акварельними фарбами досягається при накладенні кольорового розчину на папір за один раз. Застосовується також фарбування аквареллю за технологією тушевіе відмивання, т. Е. Багаторазове послідовне накладення все більш насичених розчинів акварельних фарб, що є по суті кольоровий відмиванням. Звучання кольору в цьому випадку приглушене, менш яскраве, ніж при фарбуванні аквареллю «за один раз»;
- 6) пам'ятати, що для застосування кольору в архітектурній графіці характерні стримані, локальні по колірних відносин гами фарб, в колориті яких переважає будь-якої основної (ведучий) колір. Це може бути охра золотиста, кадмій жовтий; кадмій оранжевий (теплі тони), або умбра, нейтральтін, смарагдова зелена (холодні тони).

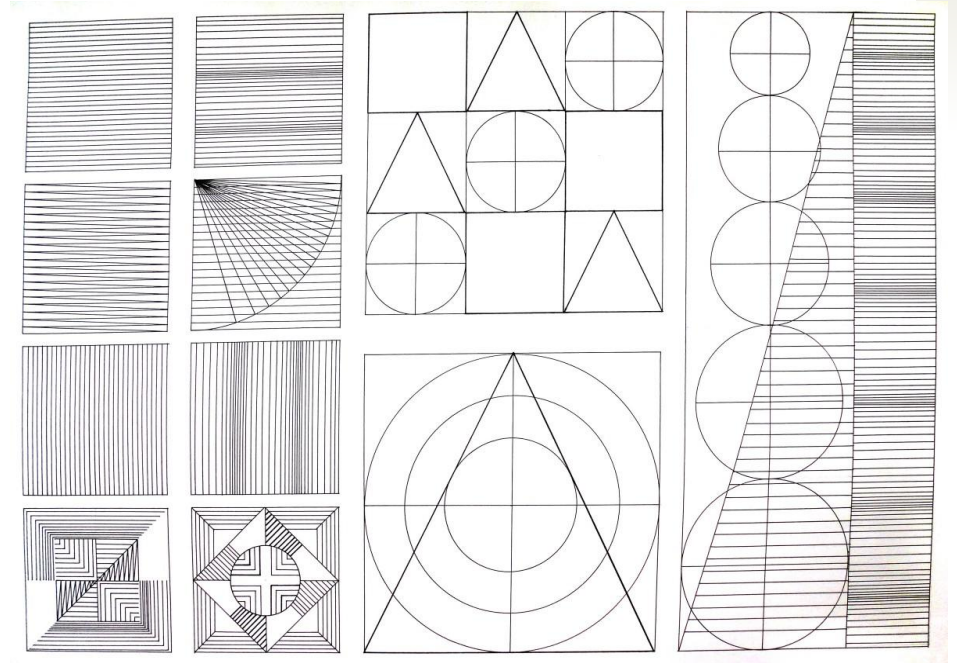
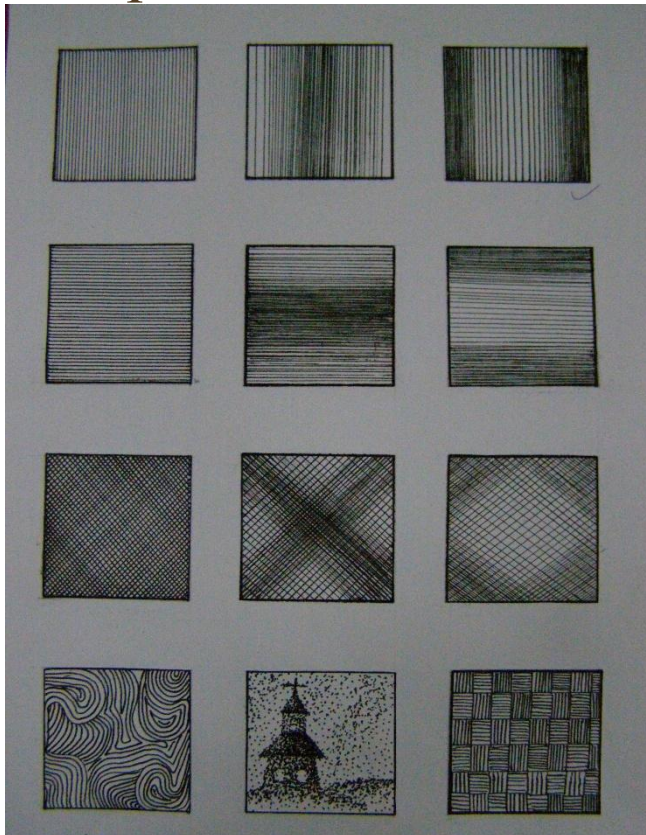
- НЕ РАДИМО;
- 1) змішувати кольору, користуючись брудними кистями і палітрою;
- 2) змішувати кольору, протилежні за своїми кольоровими характеристиками (наприклад, жовтий з блакитним або помаранчевий, червоний із зеленим);
- 3) покривати папір густими, непрозорими розчинами акварельних фарб;
- 4) користуватися для фарбування аквареллю гладкою, позбавленої фактури папером або калькою;
- 5) використовувати в фарбуванні креслення різкі, яскраві кольори.

Запитання для самоконтролю:

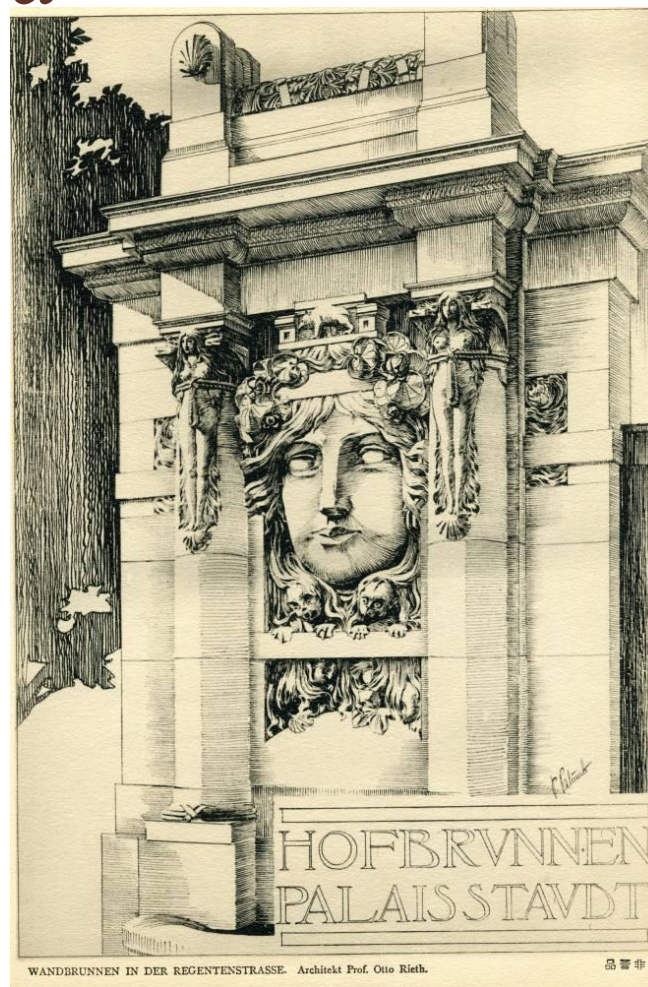
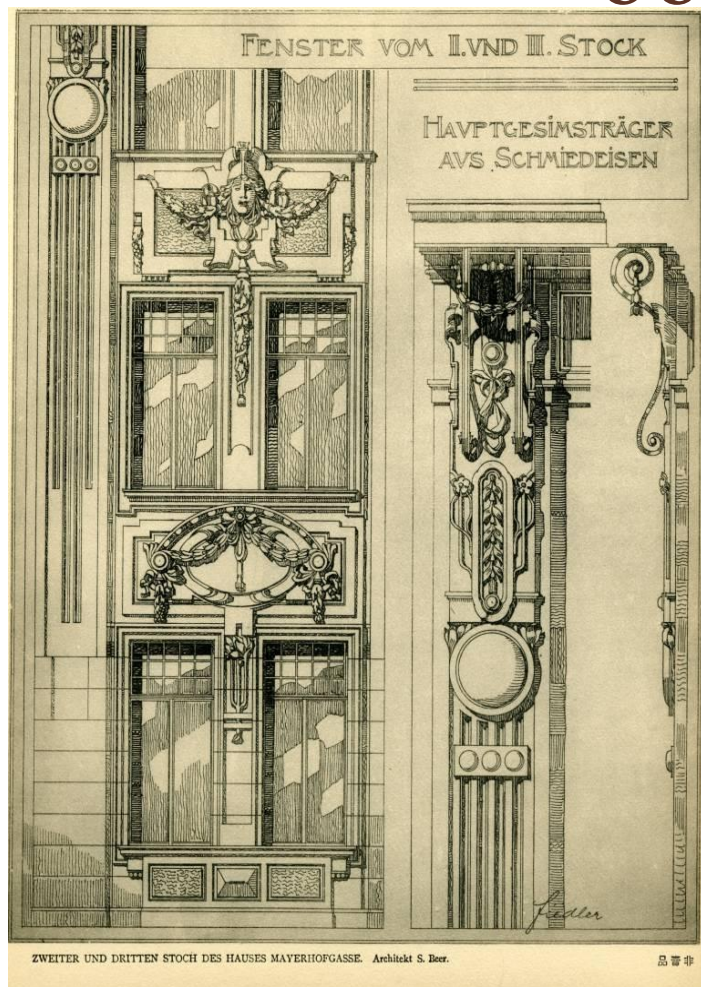
- Які засоби використовуються в архітектурній графіці?
- Які властивості має архітектурний об'єкт?
- Якими властивостями володіють графічні зображення?
- Чим характеризується лінійна графіка?
- Які інструменти застосовують у лінійної графіку?
- Які особливості має тональна графіка?
- Які інструменти застосовують в тональній графіку?
- Яку графіку називаю кольоровий?
- Які інструменти і пристосування застосовують в кольоровий графіку?

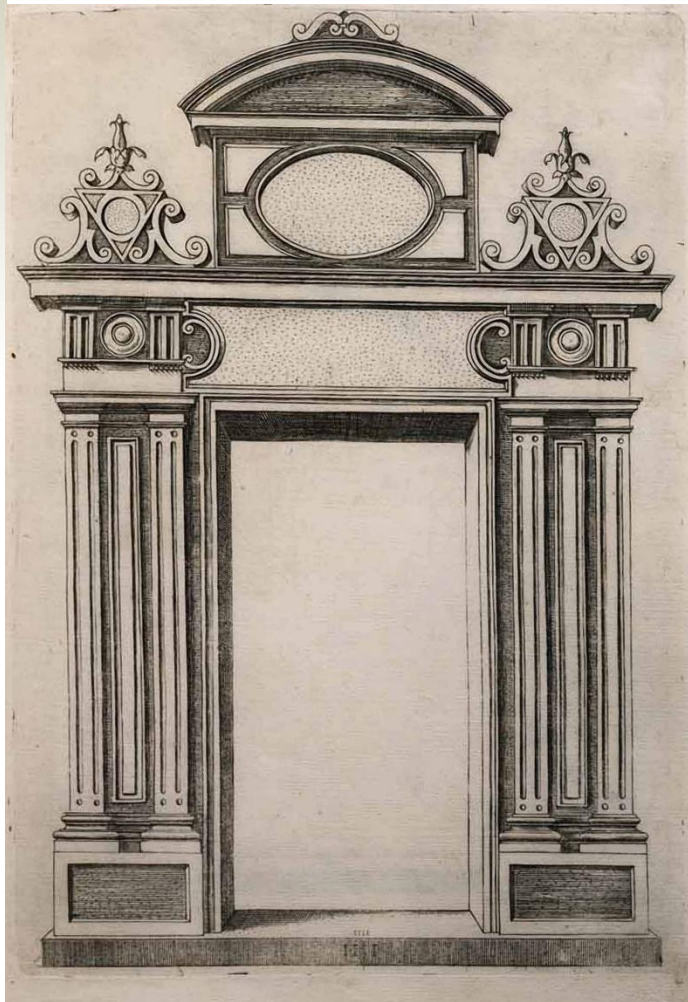
Завдання з архітектурної графіки

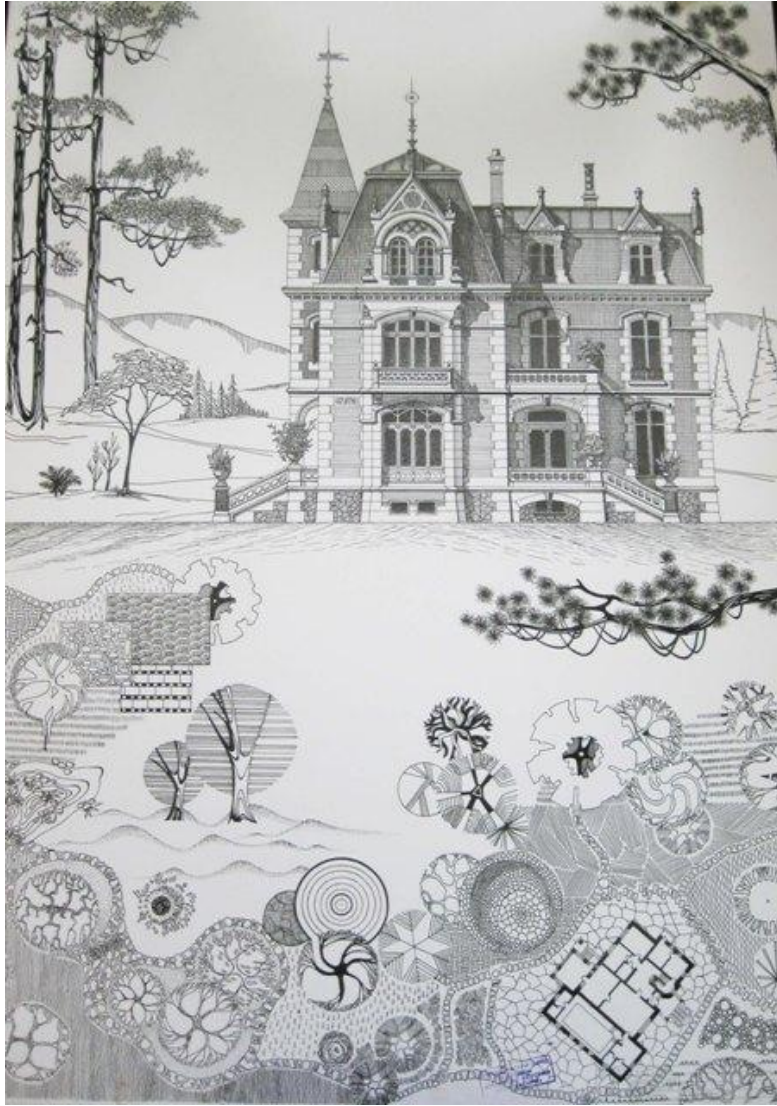
- Вправа №1



Линійна графіка архітектурного об'єкта

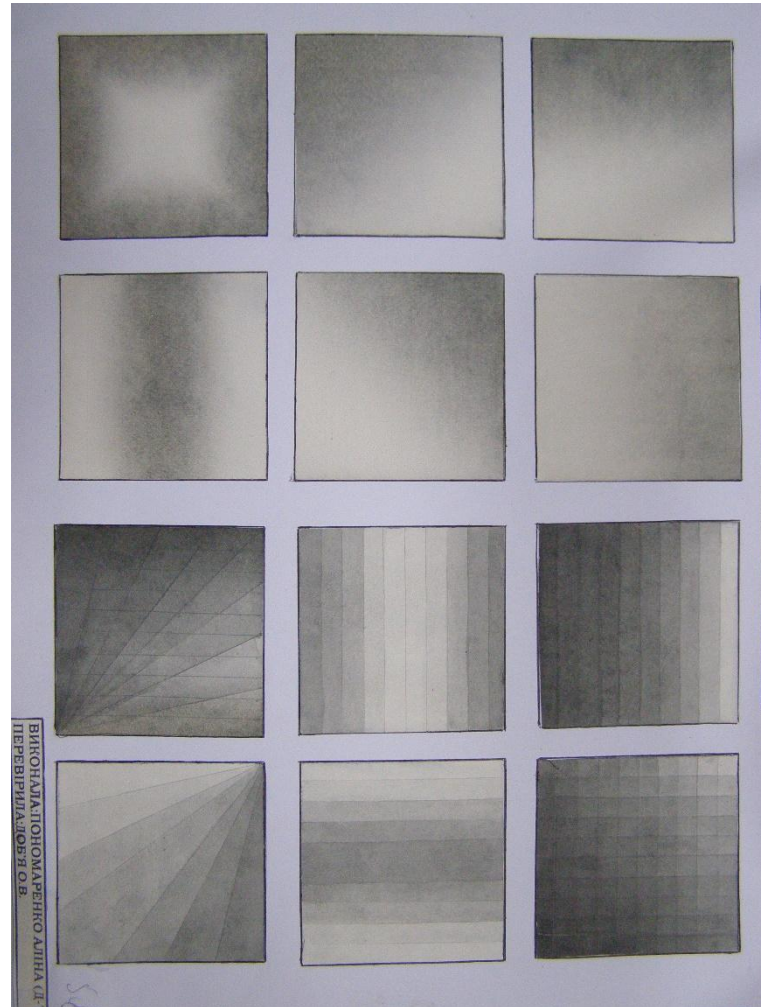




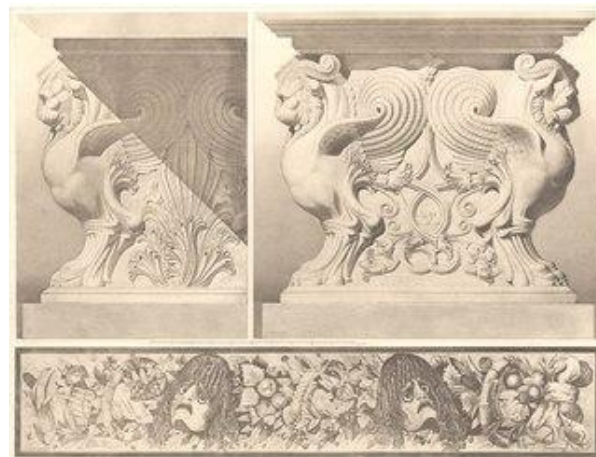
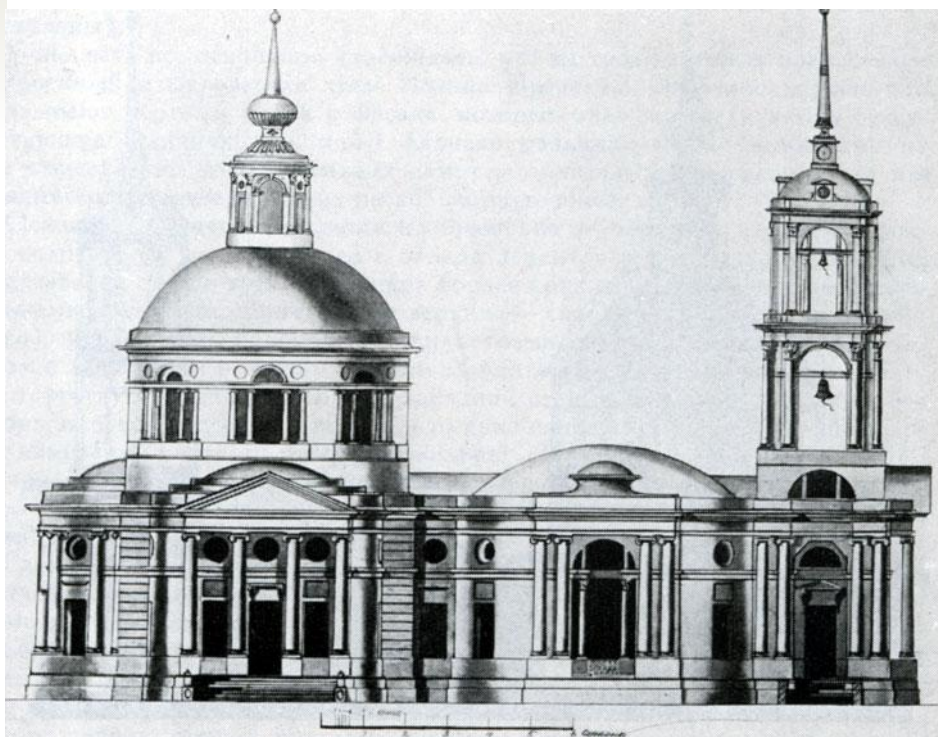


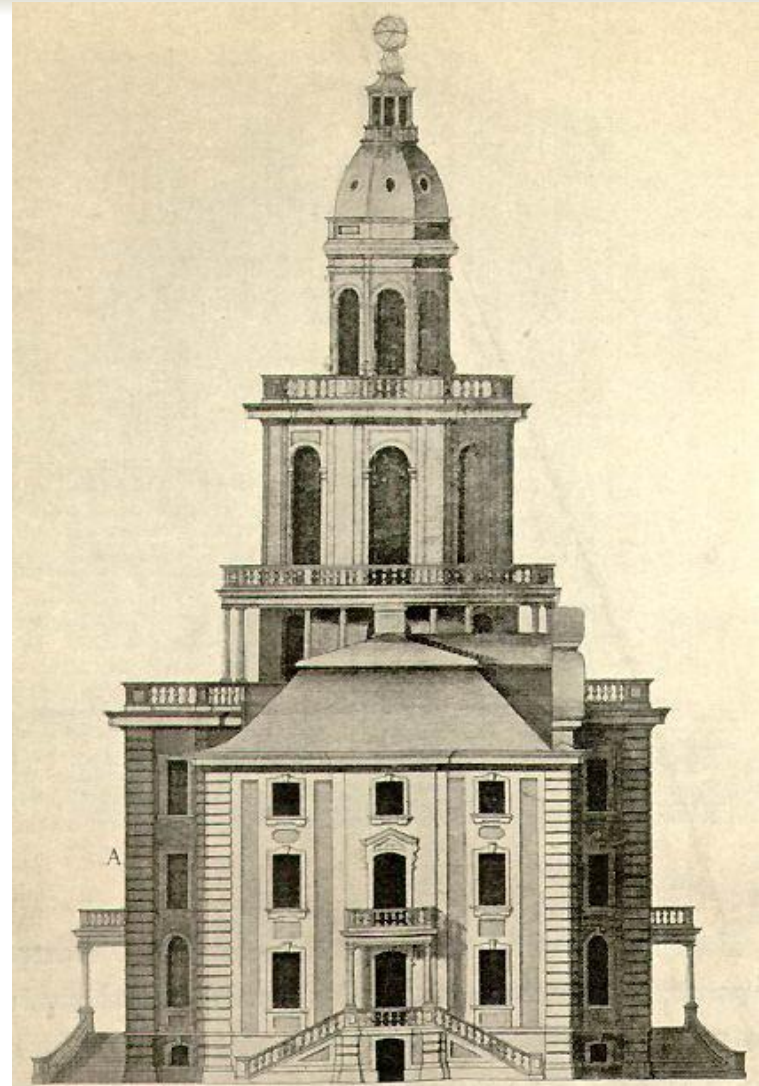
Тональна графіка

- Вправа №2



Монохромна відмивка архітектурного об'єкта





Поліхромна відмивка

- Вправа №3

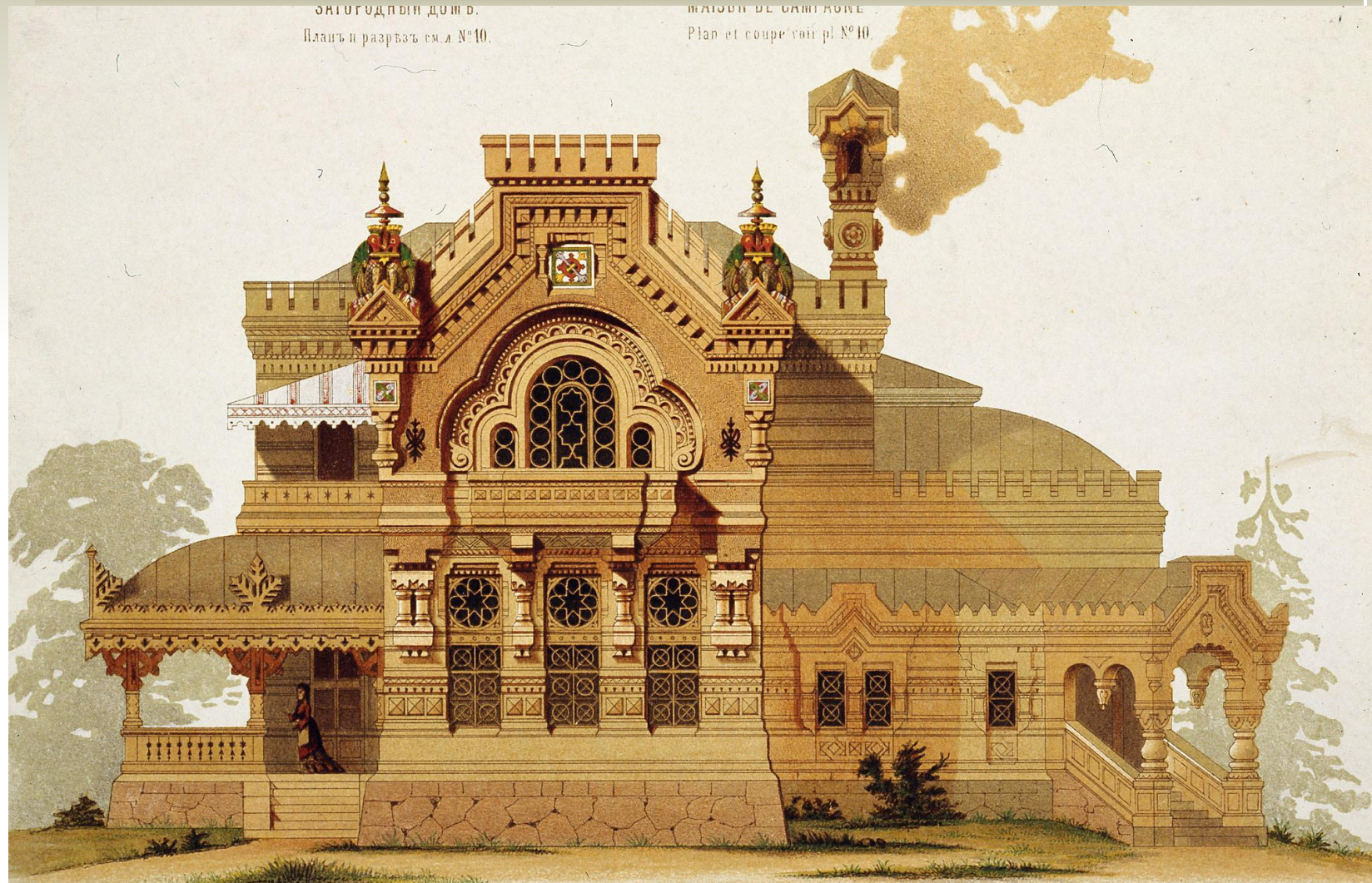


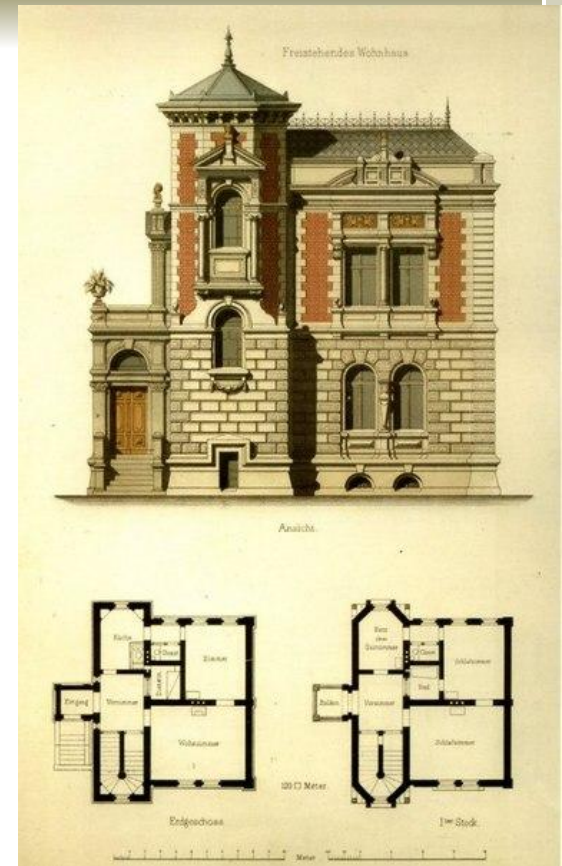
Поліхромна відмивка архітектурного об'єкта



ЗАГОРОДНИЙ ДОМЪ.
Планъ и разръзъ съ л. №10.

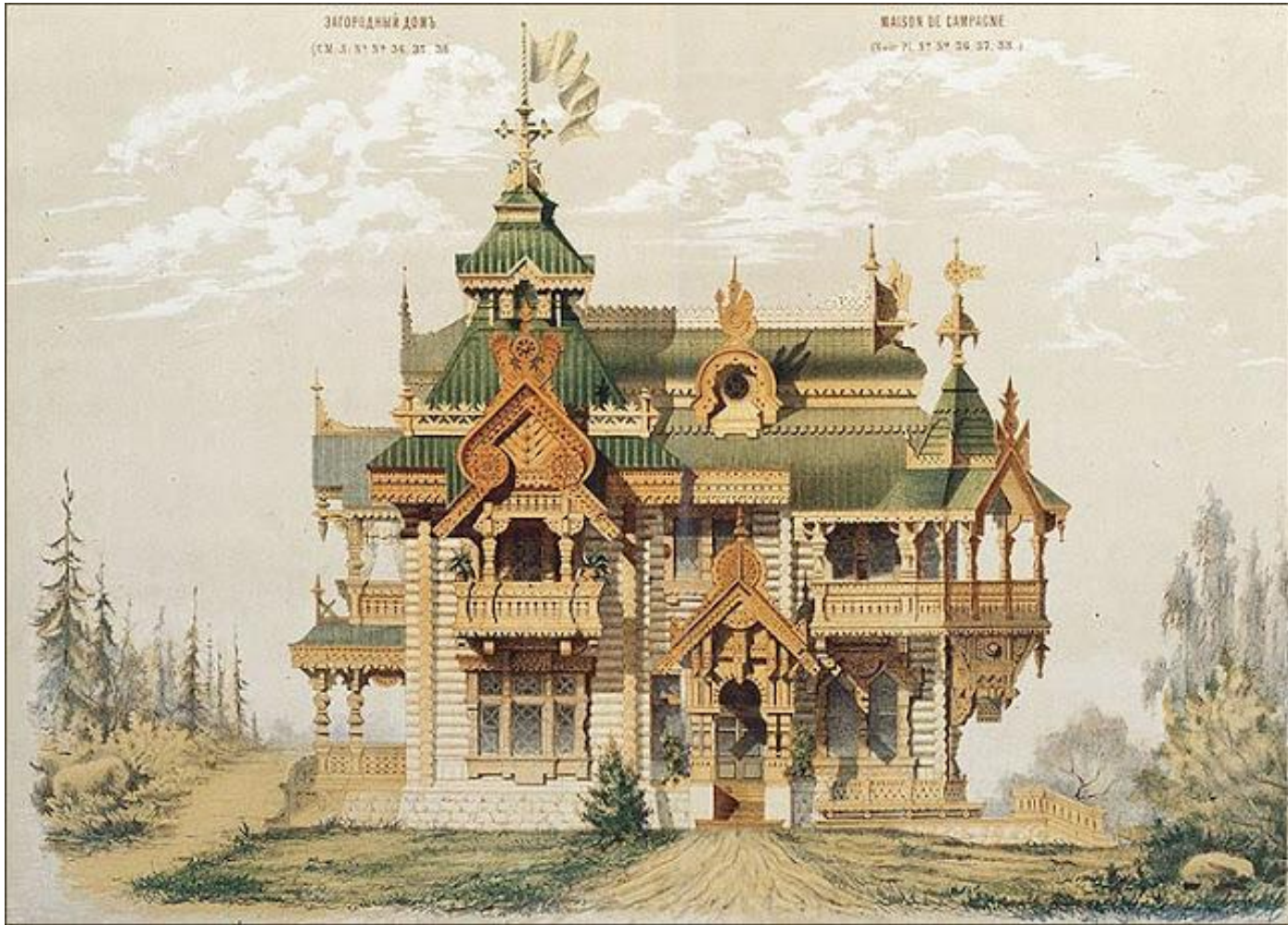
MAISON DE CAMPAGNE
Plan et coupe voir pl. №10.





ЗАГОРНЫЙ ДОМЪ
(СМ. Л. 117 № 26 СТ. 28.)

MAISON DE CAMPAGNE
(СМ. Л. 117 № 26 СТ. 28.)



Література:

- Дизайн. Иллюстрированный словарь-справочник. - М.: Архитектура – С, 2004.
- Кудряшев К.В. Архитектурная графика. - М.: Архитектура – С, 2004.
- Франсис Д.К. Чинь. Архитектурная графика. – М.: АСТ-Астрель, 2007.
- <http://www.studfiles.ru/preview/2238433/page:4/>

І якщо ви все це зробите, то
будете виглядати приблизно так:



Бажаю творчих успіхів !!!

ВСЁ УСПЕЮ !!!

