

Издержки производства и себестоимость продукции

Экономика организации. Лекция № 9

Определение

Издержки – это денежное выражение затрат факторов производства, необходимых для осуществления производственной и коммерческой деятельности предприятия.

Регламентируются документами:

- Положение о составе затрат по производству и реализации продукции, включаемых в себестоимость продукции.
- Положение о порядке формирования финансовых результатов, учитываемых при налогообложении прибыли.

Себестоимость представляет собой стоимостную оценку используемых в процессе производства продукции (работ. Услуг) природных ресурсов сырья, материалов, топлива, энергии, основных фондов, трудовых ресурсов, а так же других затрат на ее производство и реализацию.



Рис. 6—3. Структура выручки предпринимателя

Определение

Экономические издержки (затраты)— это те выплаты, которые предприятие (фирма) обязано сделать, или те доходы, которые предприятие обязано обеспечить поставщику ресурсов для того, чтобы отвлечь эти ресурсы от использования в альтернативных производствах.

В целом экономические затраты с позиции предприятия можно разделить на две части: внешние и внутренние.

Внешние издержки (затраты) - плата за ресурсы поставщикам.

Внутренние издержки (затраты) — затраты на собственный и самостоятельно используемый ресурс (это неоплаченные затраты, т.е. внутренние). С точки зрения предприятия внутренние затраты равны денежным платежам, которые могут быть получены, если реализовать ресурс наилучшим способом.

Определение

- **Предельные издержки** — это дополнительные издержки (прирост издержек) в результате увеличения реализации товаров на единицу. Предельные издержки отражают изменения в издержках, которые повлекут за собой увеличение или уменьшение объема производства.
- **Постоянные затраты** состоят из затрат, которые практически не подвержены изменениям при колебаниях в объемах производства продукции.
- **Переменные затраты** пропорционально возрастают с увеличением объема производства.
- **Валовые издержки (общие):** $I_o = I_c + I_v$, где
 - I_c – издержки постоянные
 - I_v - издержки переменные

Методы увеличения переменных издержек

- Метод пропорционально увеличению производству.
- Регрессивный метод.
- Прогрессивный метод

Методы пропорционального увеличения

Динамика переменных издержек

Производство, единица (Q)	Переменные издержки, тыс. руб. (I_v)	Средние переменные издержки, руб. (I_{vcp})
0	0	—
100	2000	20,00
200	4000	20,00

Пример 1. Переменные издержки растут пропорционально увеличению объемов производства.

Перенесем данные табл. 18.1 на графики (рис. 18.1).

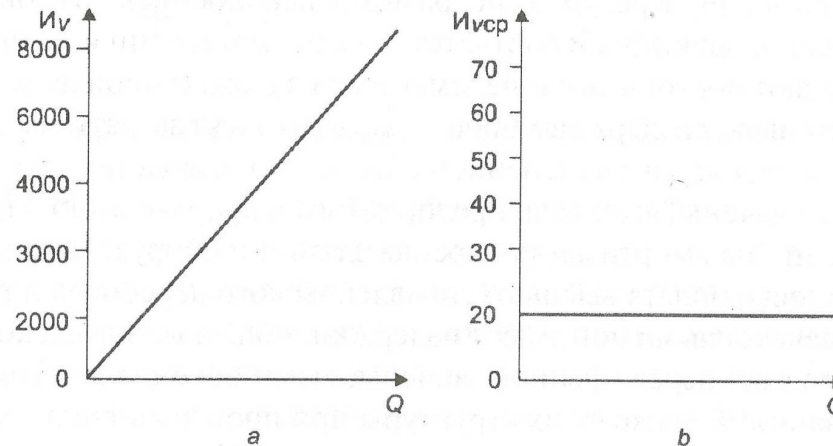


Рис. 18.1. Графики переменных и средних переменных издержек:
 a — переменные издержки, b — средние переменные издержки

Методы регрессивного увеличения

Регрессивный характер роста переменных издержек

Производство, единица (Q)	Переменные издержки, тыс. руб. (I_v)	Средние переменные издержки, руб. (I_{vcp})
0	0	—
100	2000	20,00
200	3000	15,00
300	3800	12,67
400	4500	11,25
500	5000	10,00

Из табл. 18.2 видно, средние переменные издержки в расчете на единицу продукции уменьшаются с ростом объемов производства, но при росте переменных издержек.

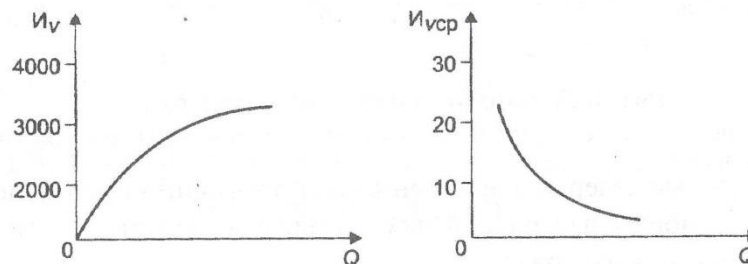


Рис. 18.2. Динамика переменных издержек:
a — переменные издержки, *b* — средние переменные издержки

Методы прогрессивного увеличения

Прогрессивный характер роста переменных издержек

Производство, единица (Q)	Переменные издержки, тыс. руб. (I_v)	Средние переменные издержки, руб. (I_{vcp})
0	0	—
100	2000	20,00
200	4500	22,50
300	7500	25,00
400	11000	27,50
500	15000	30,00

Таким образом, при управлении формированием издержек производства необходимо постоянно обращать внимание на характер их роста для того, чтобы своевременно принимать меры по их снижению.

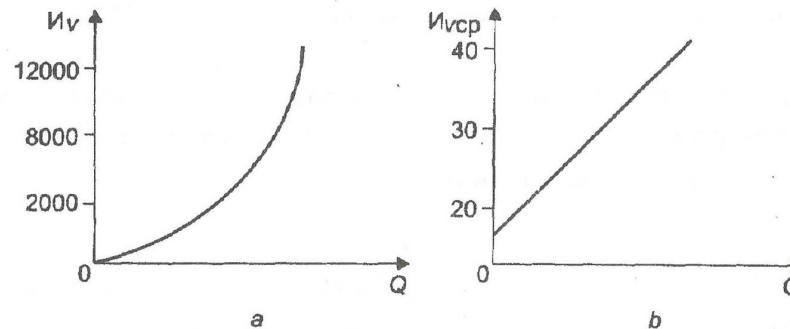
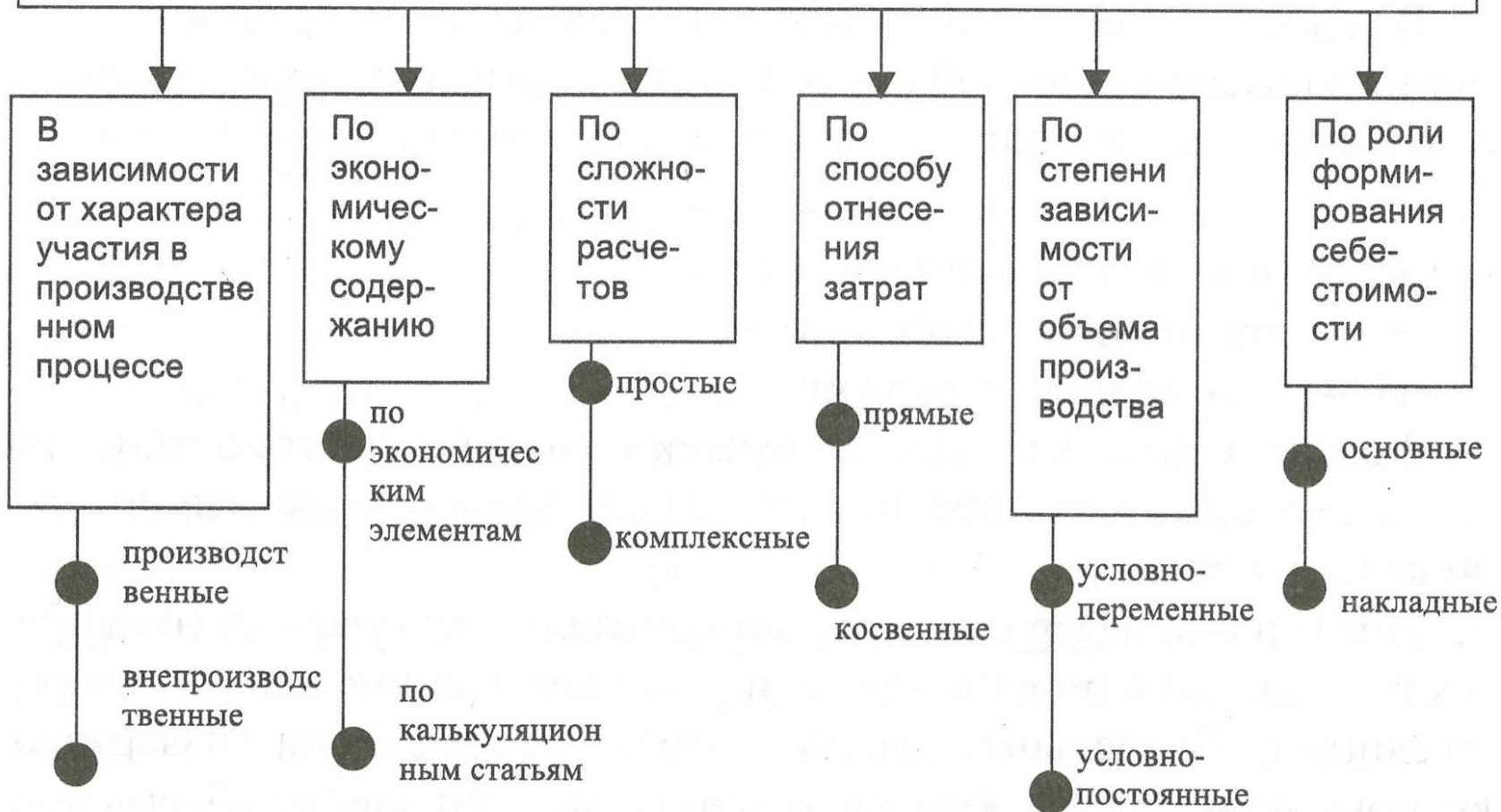


Рис. 18.3. Динамика переменных издержек:
 a — переменные издержки, b — средние переменные издержки

КЛАССИФИКАЦИЯ ЗАТРАТ НА ПРОИЗВОДСТВО ПРОДУКЦИИ



Классификация по экономическим элементам

Все затраты распределяются по экономическому содержанию, не зависимо от формы использования в производстве того или иного вида продукции и места осуществления затрат.

Применяется при составлении сметы затрат на производство всей выпускаемой продукции.

По экономическим элементам ведется бухгалтерский учет и составляется денежный отчет по общей сумме расходов на производство продукции.

Для всех отраслей промышленности устанавливается следующая обязательная номенклатура затрат на производство по основным элементам.

Номенклатура затрат по экономическим элементам

- материальные затраты (за вычетом стоимости возвратных отходов);
- затраты на оплату труда (все виды оплаты труда и другие выплаты);
- отчисления на социальные нужды (единый социальный налог);
- амортизация основных фондов;
- прочие затраты.

В элементе «материальные затраты» отражается стоимость:

- приобретаемых сырья и материалов, которые входят в состав изготавливаемой продукции или обеспечивают нормальное течение технологического процесса и изготовления упаковки;
- покупных комплектующих изделий и полуфабрикатов, подвергающихся в дальнейшем монтажу или дополнительной обработке на данном предприятии;
- приобретаемого со стороны топлива всех видов;
- покупной энергии всех видов (электрической, тепловой, сжатого воздуха, холода и других видов).

Калькуляция затрат

Статьи затрат:

1. сырье и материалы (основное и вспомогательное);
2. возвратные отходы (отнимаются);
3. покупные комплектующие изделия, полуфабрикаты и услуги производственного характера;
4. топливо и энергия на технологические цели (все виды топлива и энергии, расходуемые в процессе производства, получаемые со стороны и вырабатываемые сами);
5. затраты на оплату труда основных рабочих (основная, дополнительная);
6. отчисления на социальные нужды;
7. расходы на подготовку и освоение производства (пусковые, подготовительные работы и освоение производства новых видов продукции);
8. общепроизводственные расходы (заработная плата аппарата управления; амортизация и затраты на текущий ремонт и содержание зданий общецехового назначения; опыты, исследования и рационализацию цехового характера; на мероприятия по охране труда; потери от простоев в цехах);
9. общехозяйственные расходы (заработная плата административного персонала; командировочные, служебные, почтовые расходы; амортизация и затраты на текущий ремонт и содержание зданий общезаводского назначения; на подбор рабочей силы и расстановку кадров; налоги, сборы, отчисления и оплату охраны предприятия);
10. прочие производственные расходы (гарантийное обслуживание и ремонт; представительские расходы; расходы на НИОКР и опытные работы, т.д.);
11. потери от брака;
12. коммерческие расходы (тара и упаковка продукции на складах; на доставку продукции, рекламу и прочие, связанные со сбытом).

Сумма первых 8 статей – неполная производственная себестоимость (**цеховая**); 11 статей – производственная себестоимость (**фабрично-заводская**, себестоимость товарной продукции); 12 статей – **себестоимость реализованной продукции**

Общехозяйственные расходы

К общезаводским (общехозяйственным) расходам относятся расходы на управление и обслуживание предприятия в целом и не относящиеся ни к определенному цеху (подразделению), ни к какому-либо изделию. Все расходы по этой смете можно сгруппировать по соответствующим направлениям, статьям и элементам затрат:

1. Расходы по управлению предприятием (административно-управленческие расходы):

- основная и дополнительная заработная плата аппарата управления предприятием;
- командировочные, подъемные, канцелярские, почтово-графные расходы;
- расходы на содержание зданий служб управления предприятия;
- расходы на содержание легкового транспорта;
- расходы на содержание военизированной, сторожевой, пожарной охраны на предприятии;
- отчисления на содержание вышестоящей организации.

Состав накладных расходов производственного предприятия

Накладные расходы

Общепроизводственные

Расходы на содержание и эксплуатацию оборудования

амортизация оборудования и транспортных средств;

текущий уход и ремонт оборудования;

энергетические затраты на оборудование;

услуги вспомогательных производств по обслуживанию оборудования и рабочих мест;

заработная плата и отчисления на социальные нужды рабочих, обслуживающих оборудование;

расходы на внутризаводские перевозки материалов, полуфабрикатов, готовой продукции;

прочие расходы, связанные с использованием оборудования.

Общехозяйственные расходы на управление

расходы по производственному управлению;

затраты, связанные с подготовкой и организацией производства;

содержание аппарата управления производственными подразделениями;

амортизация зданий, сооружений, производственного инвентаря;

содержание и ремонт зданий, сооружений, инвентаря;

затраты на обеспечение нормальных условий работы;

затраты на профориентацию и подготовку кадров.

Общехозяйственные

административно-управленческие расходы;

расходы по техническому управлению;

расходы по производственному управлению;

расходы по управлению снабженческо-заготовительной деятельностью;

на управление финансово-сбытовой деятельностью;

расходы на рабочую силу: на набор, отбор, подготовку руководителей, обучение, переподготовку кадров и на повышение квалификации;

оплата услуг, оказываемых внешними организациями;

содержание и ремонт зданий, сооружений, инвентаря;

обязательные сборы, налоги, платежи и отчисления

Прочие производственные расходы прямо включаются в стоимость соответствующих изделий или распределяются между отдельными изделиями и пропорционально их производственной себестоимости (без прочих производственных расходов).

Потери от брака не планируются и не учитываются по факту.

Внепроизводственные расходы (т.е. расходы на упаковку изделий на складе, транспортировку продукции, комиссионные сборы и другие расходы, связанные со сбытом продукции) распределяются на себестоимость единицы изделия пропорционально производственной себестоимости отдельных видов продукции.

Отчисления на социальные нужды - обязательные отчисления по нормам, установленным законодательством государственного социального страхования, в Фонд социального страхования РФ, Пенсионный фонд РФ, фонды обязательного медицинского страхования от затрат на оплату труда работников, включаемых в себестоимость продукции (работ, услуг), по элементу «Затраты на оплату труда» (кроме тех видов оплаты, на которые страховые взносы не начисляются).

Плательщиками страховых взносов являются:

- организации;
- индивидуальные предприниматели;
- физические лица.

Отчисления на социальные нужды производятся согласно Федеральному закону № 212-ФЗ «О страховых взносах... (редакция от 28.12.2010)».

Законом установлены следующие тарифы страховых взносов:

- Пенсионный фонд Российской Федерации - 26 процентов;
- Фонд социального страхования Российской Федерации - 2,9 процента;
- Федеральный фонд обязательного медицинского страхования - с 1 января 2011 года - 3,1 процента, с 1 января 2012 года - 5,1 процента;
- территориальные фонды обязательного медицинского страхования - с 1 января 2011 года - 2,0 процента, с 1 января 2012 года - 0,0 процента.

Тарифы страховых взносов в 2016 году.

- Пенсионный фонд Российской Федерации - 22 %;
- Фонд социального страхования Российской Федерации - 2,9%;
- Федеральный фонд обязательного медицинского страхования - 5,1 %;

Совокупная ставка -30 % от зарплаты работника

Благодарю за внимание!