

Культура России начала XX века



Скульптура. Архитектура

Скульптура



Импрессионизм в скульптуре

«На рубеже XIX—XX вв. скульптура в России переживала такое же обновление, как и другие виды искусства. Сформировалось новое поколение скульпторов, которые противостояли внешне правдивому, а по существу унылому, описательному псевдореалистическому направлению. Теперь предпочтение отдавалось не тщательной детализации формы, а художественному обобщению. Изменилось даже отношение к поверхности скульптуры, на которой сохранялись следы пальцев или стеки мастера. Кажущаяся незаконченность произведений, разорванные или, напротив, текучие линии отразили стремление ваятелей воссоздать живую натуру. Испытывая интерес к особенностям материала, они часто отдавали предпочтение дереву, природному камню, глине и даже пластилину. В то же время возросло внимание к мелкой пластике, к «кабинетной» скульптуре, которая должна

Павел Петрович (Паоло) Трубецкой (1866-1938)



мастер скульптурного портрета
«Рассматривая его портретные работы,
можно убедиться, что «живописное»,
прихотливо-эскизное обращение
Трубецкого со скульптурной формой
относится, как правило, прежде всего к
изображению одежд. Даже в небольших
статуэтках человеческие лица у
Трубецкого проработаны тщательно и
достаточно чётко»

<http://www.liveinternet.ru/users/4000579/post2933364>



МОСКОВСКИЙ ИЗВОЗЧИК. 1898.



М.К. Тенишева позирует скульптору П.П. Трубецкому, 1898 год.



Открытие памятника Александру III
на Знаменской площади
(ныне площадь Восстания)

23.05.1909.

С 1994 памятник находится во дворе Мраморного

Анна Семеновна Голубкина (1864-1927)



«В 1903 году Голубкина создаёт статую больше натуры — «Идущий человек», где совершенно исключительно передан ритм поступательного движения могучей фигуры. Этот ритм создаёт в конечном счёте ощущение нарастающего движения и физической силы поднимающегося для настоящей жизни человека. Превосходно вылеплены руки огрубевшие и тяжёлые, они как бы наливаются новой силой — силой борьбы, гнева и неукротимой решимости действия»

<http://murzim.ru/jenciklopedii/100-velikih-skulptorov/18463-anna-semenovna-golubkina.html>

См. также: <http://www.tonnel.ru/?l=gzl&uid=358>



Старость.
1897



Идущий человек.
1903



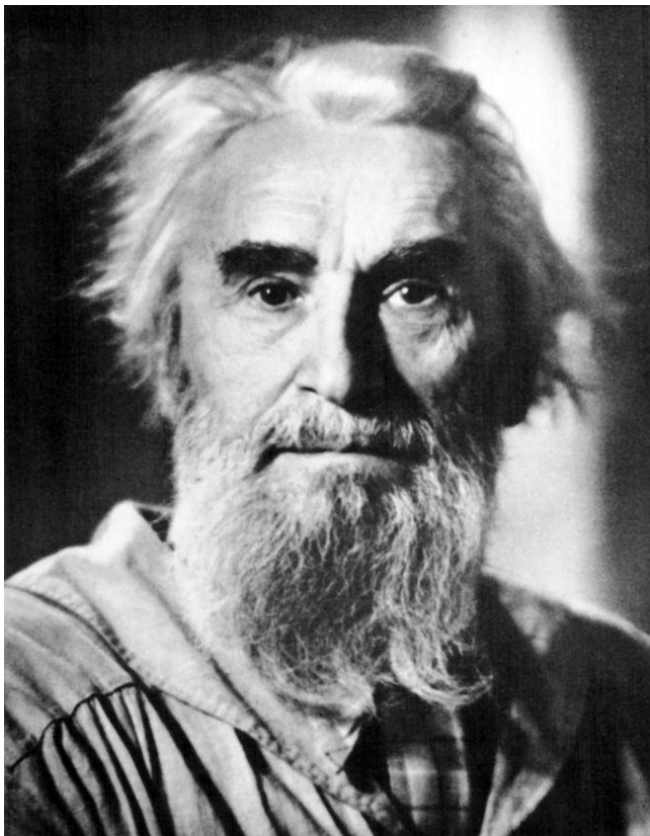
Старая. 1908



Л.Н. Толстой.
1927

Сергей Тимофеевич Конёнков (1874-1971)

«В большинстве своем скульптурные портреты Коненкова выходят из жанра камерных станковых произведений. Богатырская сила монументального дарования, углубленное видение мира позволяют ему ставить и решать в портретных изображениях более широкие задачи. Почти каждый его портрет — это эскиз памятника, независимо от размера, и, как правило, каждый несет какую-нибудь идею. Шаляпин — титанический артистизм натуры, Достоевский — мучительную душевную раздвоенность, Павлов — покоряющую силу разума,— все эти образы наделены гораздо большими достоинствами, чем простое портретное сходство».



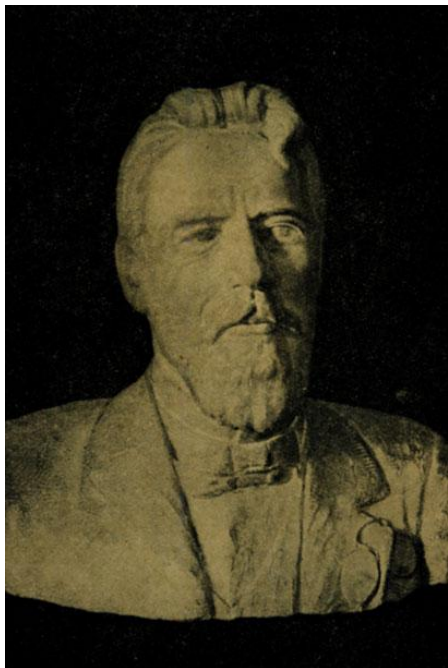


«Самсон,
разрывающий
узы»

Ок. 1897



«Камнебоец»,
1898



«А.П.
Чехов»
(1908)



«Лесовик
»,
1910



Э. НИЩАЯ БРАТИЯ. 1917. ДЕРЕВО

«Нищая
братия»,
1917

Архитектура



М.Ф. Кшесинская в своем
особняке

Модерн в архитектуре



«Основные черты модерна в архитектуре - это декоративность и рациональные конструкции. Зодчие стали использовать множество новых материалов - стекло, железобетон, керамику для облицовки зданий. Практическое назначение строений на глаз определить было практически невозможно, потому что во главу угла ставились эстетические принципы, красота и декор. Основной задачей архитекторов было создать единение внешнего и внутреннего убранства здания. Поэтому все продумывалось до мелочей. Лестницы, террасы, молдинги, карнизы украшались причудливыми

Федор Осипович (Франц-Альберт) Шехтель

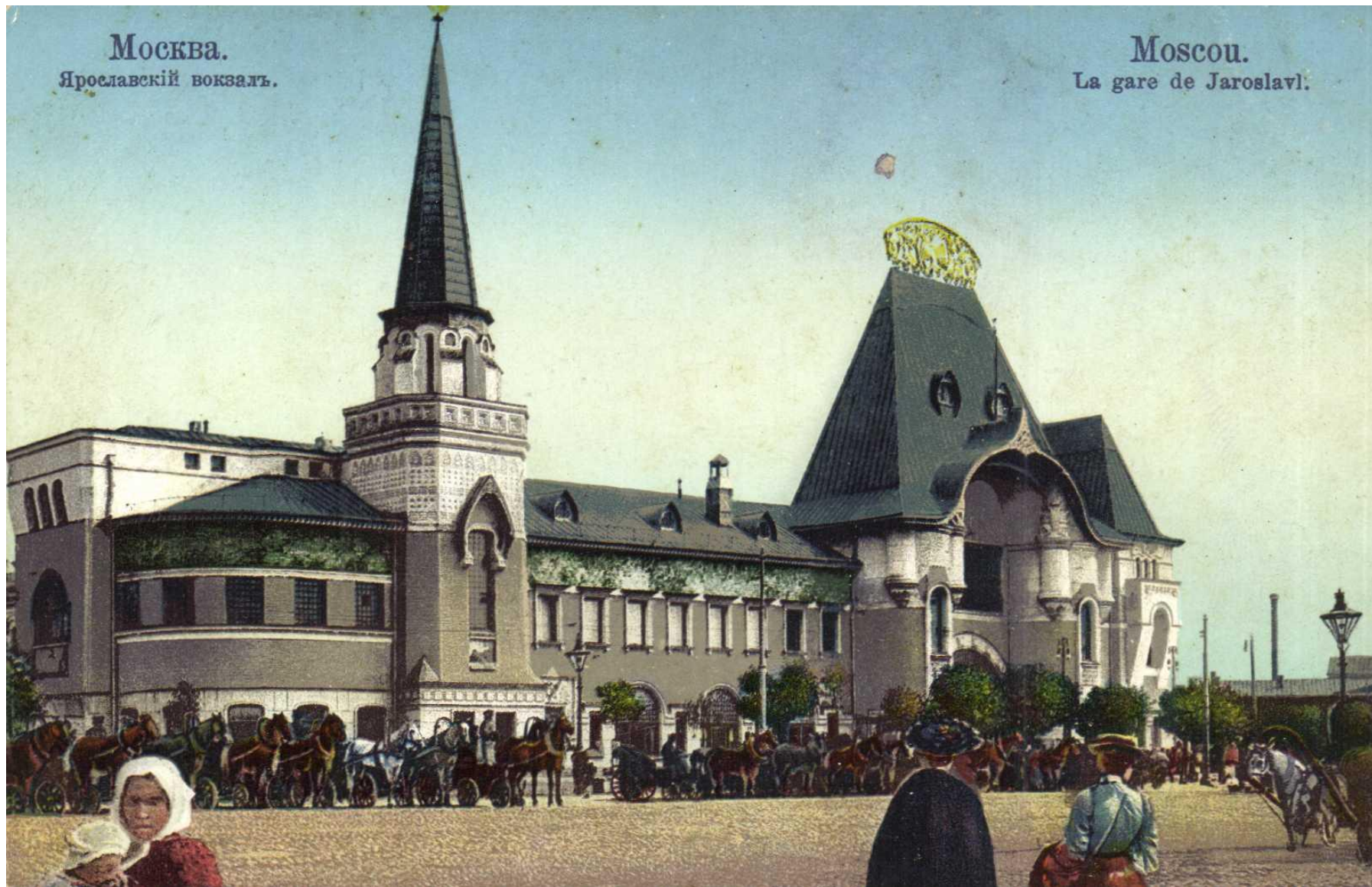


(1859-1926)
«[он] работал в двух разных стилях – "русском" и "готическом". Но главный принцип Шехтеля - здание не должно быть скучным и его невозможно рассмотреть с одной точки, оно должно меняться, пока ты идёшь по нему. Современники называли его настоящим "певцом прекрасного". Он насыщал свои здания интересными деталями, умел создать ощущение гармонии, спокойствия и уюта».

<http://chtoby-pomnili.com/page.php?id=65>



Особняк З.Г. Морозовой. 1893-1897.
Москва



Москва.
Ярославскій вокзалъ.

Moscou.
La gare de Jaroslavl.

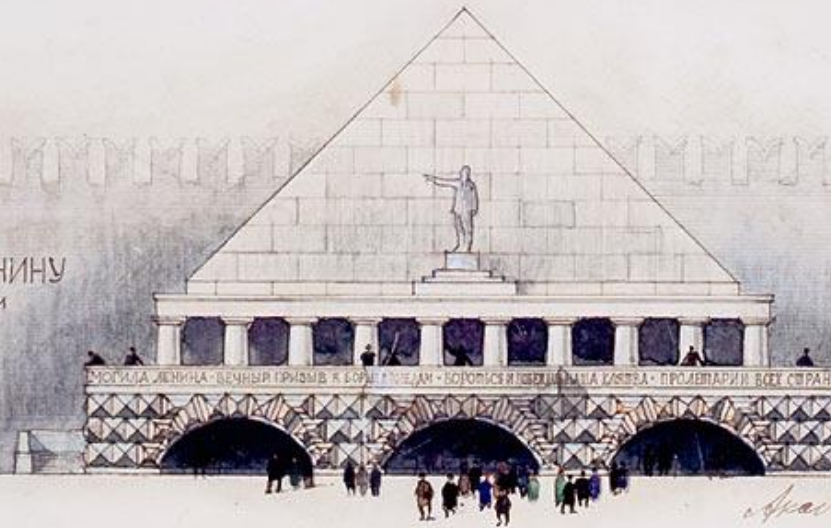
Ярославский вокзал.
1902



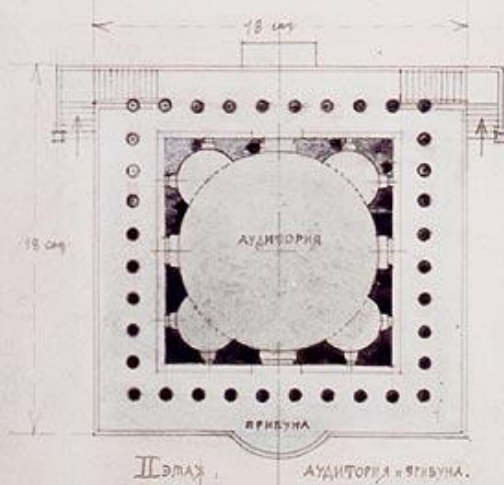
Торговый дом Купеческого сообщества.
1909. Москва.

Работы архитектора.

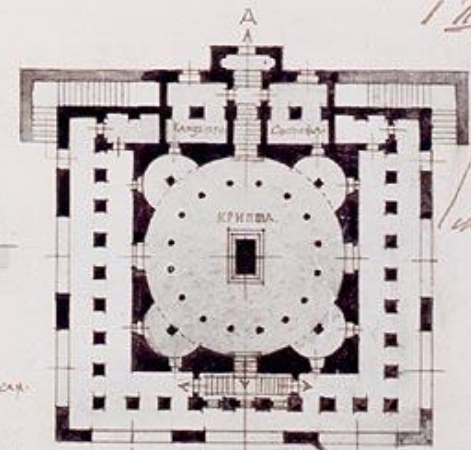
МАВЗОЛЕЙ В.И. ЛЕНИНУ
с скрипкой, аудиторией и
трибуной.
(Эскиз)



Архитектор
Г. Мейер



РАЗРЕЗ по А-В



Мейер
1924г.

Проект мавзолея для В.И. Ленина. 1924.

Александр Иванович фон Гоген (1856-1914)



«Идеи "русского стиля" Александра Ивановича фон Гогена наиболее ярко

выразились в церковном строительстве. В 1893-1909 годах им была построена церковь Божией матери Всех Скорбящих Радости, от

которой до сегодня сохранилась лишь

часовня (пр. Обуховской Обороны, 24).

В том же стиле было построено здание Офицерского собрания

(Питейский пр. 20), эскиз которого



Часовня церкви Божией матери Всех Скорбящих Радости (1893-1899). С-Петербург

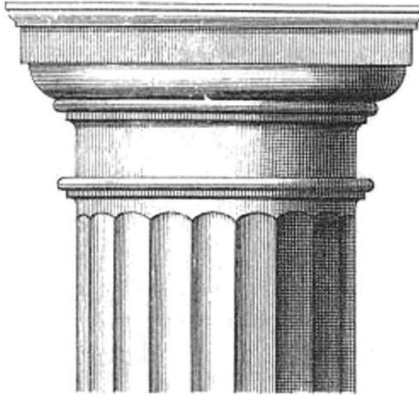


Здание Офицерского собрания. 1895-1898.
Санкт-Петербург.



Особняк М.Ф. Кшесинской. 1904-1906.
Санкт-Петербург.

Неоклассицизм в архитектуре



Толчком к восхождению неоклассицизма стал

цикл статей художника и критика Александра Бенуа (1900 г.), восхвалявшего неповторимую

красоту старого Петербурга. Так внимание общественности было привлечено к уже

забытому классицистическому наследию

Иван Владимирович Жолтовский (1867-1959)



«Я видел, — говорил впоследствии Иван Владиславович, — что в произведениях, возникавших в одно и то же время и принадлежавших крупным мастерам, работавшим и одним стилем, существует какая-то разница. Одни дают удовлетворение, доставляют радость, другие, часто более совершенные по выполнению, оставляют нас равнодушными. Это, в конце концов, меня утвердило в мысли, что есть принципы, есть законы красоты, есть, очевидно, метод, которым пользовались античные мастера и мастера Ренессанса и который лежит в основе их творчества»

Цит. по:

<http://famous.totalarch.com/zholtovsky>



Особняк Тарасова. 1908-1912.
Москва.



Жилой дом на Моховой улице (Москва).
1931-1935.

Вильям Францевич Валькот (1874-1943)

«[он] работал в стиле английского модерна, который отличался, например, от франко-бельгийского простыми формами, некоторой сдержанностью и четко исполненным вертикальным членением объема.

В те годы Вильям Францевич часто публиковал эскизы домов в профессиональных изданиях, благодаря чему оказал значительное влияние на молодых архитекторов той поры».

http://progulkipomoskve.ru/publ/arkhitektory_moskvy/arkhitektor_valkot_viljam_francevich/28-1-0-1779





Гостиница «Метрополь». 1900.
Москва



Особняк К.А. Гутхейля. 1902-1903.

М



Андрей
Евгеньевич
Белогурд
(1875-1933)



«Дом с башнями». 1913-1915. Санкт-Петербург