



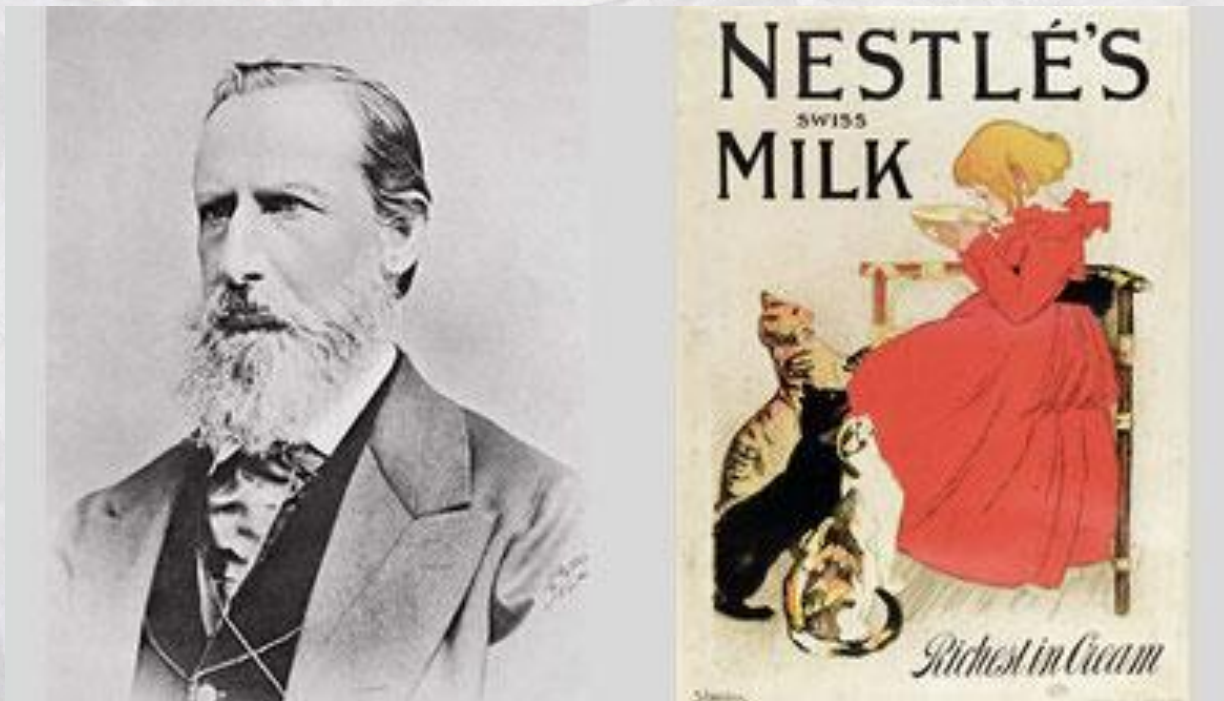
Nestlé

Good Food, Good Life



Największa na świecie firma — producent żywności i napojów, ekspert w dziedzinie prawidłowego odżywiania i zdrowego stylu życia. Credo "Nestlé" — czynić życie lepszym, oferując konsumentom najwyższej jakości i pełnowartościowe produkty.

Historia



Początki firmy sięgają roku **1867**, kiedy to Henri Nestlé, osiadły w Vevey (Szwajcaria) chemik z Frankfurtu, opracował i wdrożył do produkcji pierwszą na świecie odżywkę dla niemowląt na bazie mleka. Swój nowy produkt nazwał Farine Lactée Henri Nestlé.



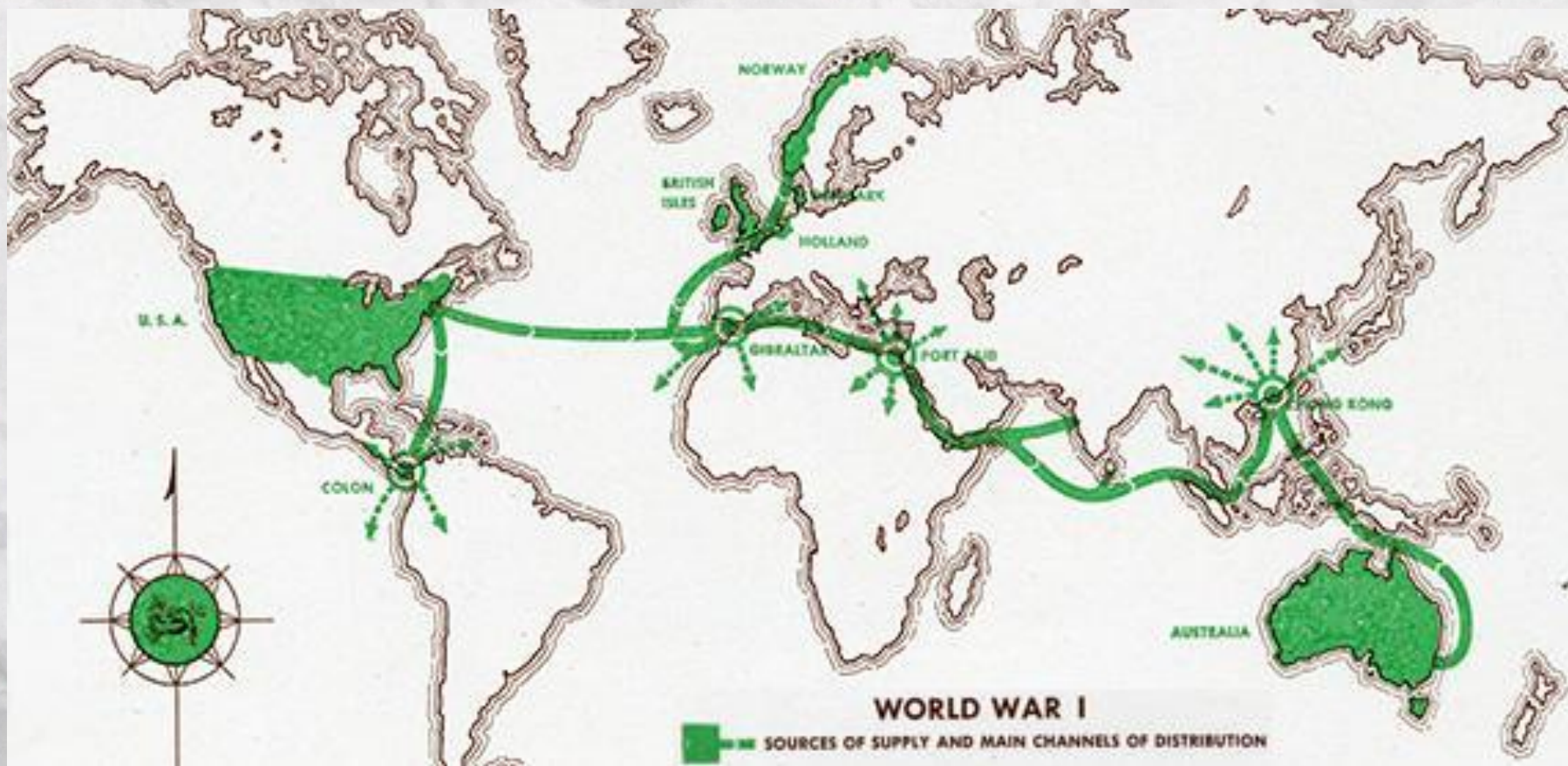
W tym samym czasie w Szwajcarii rozwijała się firma Anglo-Swiss Condensed Milk Company należąca do braci Charles'a i George'a Page'ów, która wkrótce rozpoczęła produkcję mleka skondensowanego a później także własnej odżywki mlecznej. Obie firmy konkurowały ze sobą, by na koniec połączyć się w 1905 pod nazwą **Nestlé & Anglo-Swiss Condensed Milk Company.** W tym czasie prowadziły już działalność nie tylko w Szwajcarii, lecz również w Stanach Zjednoczonych i Wielkiej Brytanii.

Belle Époque

W **1905** roku Nestlé i Anglo-Swiss mają ponad 20 fabryk i zaczynają tworzyć filie zamorskie i sieć sprzedaży, która obejmuje Afrykę, Azję, Amerykę Łacińską i Australię. Kiedy nadchodzi pierwsza wojna światowa firma odnosi korzyści z okresu prosperity znanego jako Belle Époque i staje się globalną firmą nabiałową.



Wybuch wojny w **1914** roku, prowadzi do wzrostu popytu na skondensowane mleko i czekoladę, ale niedobór surowców i ograniczenia w handlu transgranicznym hamują produkcję Nestlé & Anglo-Swiss. Aby rozwiązać ten problem, firma nabywa infrastrukturę przetwórczą w Stanach Zjednoczonych i Australii, a do końca wojny ma tam 40 fabryk. Działania wojenne w całej Europie zakłócają produkcję, ale również tworzą popyt na produkty mleczarskie Nestlé poprzez duże kontrakty rządowe.



Kryzys i nowe możliwości

Po wojnie zapotrzebowanie wojskowe na mleko w puszkach spada, powodując poważny kryzys dla Nestlé & Anglo-Swiss w 1921 roku. Kiedy spółka podnosi się z niego, nadchodzi krach na Wall Street w 1929 roku, który zmniejsza siłę nabywczą konsumentów. Jednak epoka ta stwarza także nowe możliwości firmie: zarząd spółki się profesjonalizuje, badania są scentralizowane oraz powstają pionierskie produkty, takie jak kawa. W 1938 na rynku pojawia się Nescafé – "sproszkowany wyciąg z czystej kawy", który zachowuje naturalny smak kawy, ale można go przygotować znacznie łatwiej niż tradycyjną kawę – wystarczy dodać gorącej wody. Produkt jest dziełem Maxa Morgenthalera, który rozpoczyna pracę nad nim w 1929 roku, kiedy rząd brazylijski prosi Nestlé & Anglo-Swiss, by firma znalazła ujście dla jego ogromnej nadwyżki zasobów kawy.



II wojna Światowa (1939r.)

Druga wojna Światowa początkowo spowolniła sprzedaż **Nescafé**, ale wkrótce wartość sprzedaży wzrosła mimo trwającego konfliktu. Po przystąpieniu USA do wojny, marki Nestlé szybko zyskały popularność wśród amerykańskich żołnierzy. Pod koniec wojny, Nescafé zostało również włączone w dostawy pomocowe w Japonii i Europie. Pod koniec lat 40. XX wieku powstała nowa marka – **Nestea**





Nestlé & Anglo-Swiss łączy się ze szwajcarską firmą Alimentana, która produkuje zupy, buliony i przyprawy Maggi, i zmienia nazwę na Nestlé Alimentana. Historia Alimentana sięga 1884 roku, kiedy to Julius Maggi opracował bogate w białko suche zupy w celu rozwiązywania problemu niedożywienia.

W 1947 roku firma dodaje do swojego asortymentu zupy i przyprawy Maggi oraz przyjmuje nazwę Nestlé Alimentana.

W USA 1948 r. Nestlé Alimentana wprowadza na rynek herbatę rozpuszczalną – Nestea, która jest wytwarzana przy użyciu tej samej metody, co kawa rozpuszczalna Nescafé i może być podawana zarówno na ciepło, jak i na zimno. Podobnie jak Nesquik – napój napój o smaku kakao, który łatwo rozpuszcza się w ciepłym lub zimnym mleku – zainaguirowany w Stanach Zjednoczonych, szybko stał się bestsellerem.



1960

Wraz ze wzrostem liczby gospodarstw domowych kupujących zamrażarki, popyt na lody rośnie. Aby wykorzystać ten wzrost, Nestlé nabywa niemieckiego producenta Jopa i francuską wytwórnię Heudebert-Gervais, a także dodaje do portfolio szwajcarską markę Frisco w 1962 roku. Firma nabywa też producenta żywności w puszkach Wielkiej Brytanii – Crosse & Blackwell.



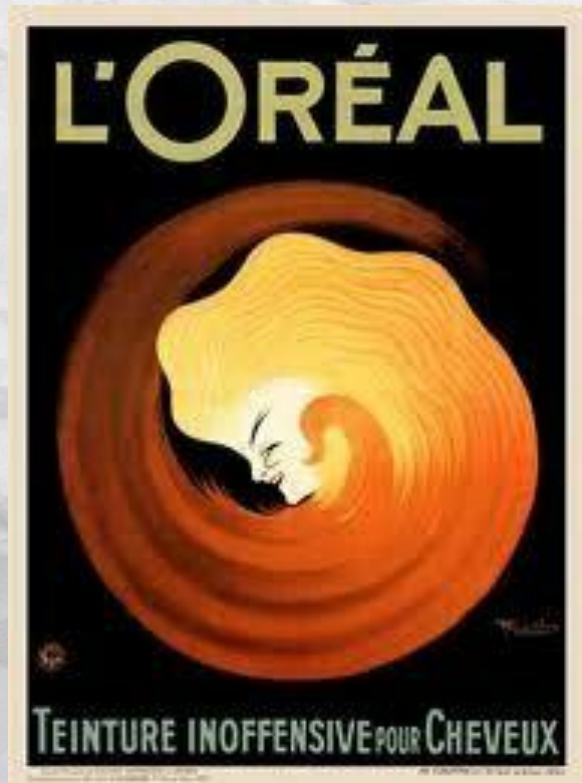
1962

Nestlé nabywa Findus – markę żywności mrożonej od szwedzkiego producenta Marabou i wprowadza ją na międzynarodowy rynek. Findus to jedna z pierwszych firm sprzedających mrożonki w Europie od 1945 roku.



1974

Po raz pierwszy, Nestlé wychodzi poza żywność i napoje, stając się mniejszościowym udziałowcem globalnej firmy kosmetycznej L'Oréal.



1977

Przemianowana na Nestlé SA spółka kontynuuje strategię dywersyfikacji, kupując amerykańską firmę produkującą wyroby farmaceutyczne i okulistyczne – Alcon Laboratories. Spadające wskaźniki karmienia piersią prowadzą kilku aktywistów do kwestionowania strategii marketingowych firm działających w segmencie żywności dla dzieci i niemowląt, w tym Nestlé. W 1977 roku wzywają ludzi do bojkotu produktów Nestlé.

1981 -Mrożone posiłki Stouffer's Lean Cuisine stworzone w oparciu o niską zawartość tłuszczu i niskokaloryczność i marka odnotowała imponującą sprzedaż. Nestlé i L'Oreal tworzą Galdermę jako spółkę joint venture aktywną w obszarze dermatologii. WHA przyjmuje wytyczne WHO na substytuty mleka matki, a Nestlé jest jedną z pierwszych firm, które opracowują politykę w oparciu o nie i stosują je w całej swojej działalności.

1986-Poprzez nabycie działającej w USA Carnation Company za 3 mld USD, Nestlé dodaje do swojego portfolio marki Carnation i Coffee-Mate. Wchodzi też na rynek karmy dla zwierząt poprzez kupno marki Friskies.



1988

Nestlé nabywa brytyjską firmę cukierniczą Rowntree Mackintosh, dodając do swojego portfolio marki takie jak: **KitKat**, **After Eight** i **Smarties**. Firma nabywa również włoską grupę Buitoni-Perugina produkującą makarony, sosy i wyroby cukiernicze.



1992

Poprzez nabycie francuskiej Grupy Perrier, Nestlé rozwija swoją pozycję w kategorii wód mineralnych. W 1993 roku jako oddzielna działalność w kategorii wód, powstaje Nestlé Sources Internationales, w 2002 roku przemianowana na Nestlé Waters.



1997

Nowy prezes Peter Brabeck-Letmathe widzi potencjał wzrostu w spersonalizowanym żywnieniu. Nestlé wysuwa się na pozycję lidera w "Żywnieniu, Zdrowiu i Dobrym Samopoczuciu".

1998r. Nestlé kupuje włoski biznes wody mineralnej Sanpellegrino Group. W krajach rozwijających się powstaje Nestlé Pure Life, aby zapewnić czyste i zdrowe zasoby wody pitnej, a dwa lata później w Europie powstaje marka Aquarel.

2001r. Nestlé nabywa amerykański biznes karm dla zwierząt domowych Ralston Purina i łączy go z Nestlé Friskies Petcare w celu stworzenia Nestlé Purina PetCare – nowego lidera na rynku opieki nad zwierzętami.

Od 2006 do dziś:

Tworzenie Wspólnej Wartości

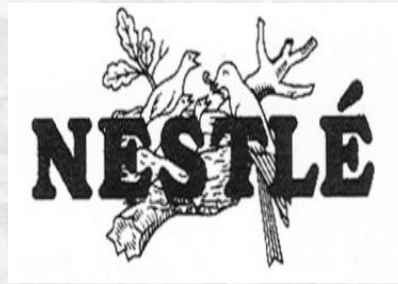
Nestlé obiera podejście do biznesu oparte o zasadę Tworzenia Wspólnej Wartości. Startuje Nestlé Cocoa Plan i Nescafé Plan na rzecz dalszego rozwoju zrównoważonych łańcuchów dostaw kakao i kawy. Wraz ze wzmacnianiem swojej pozycji w tradycyjnych segmentach, preparatach dla niemowląt i mrożonkach (ostatnia akwizycja miała miejsce w 2007 roku i dotyczyła zakupu od koncernu Novartis – marki GERBER.) W ten sposób Nestlé umocniło swoją pozycję na światowym rynku odżywek dla niemowląt., Nestlé umacnia swoją koncentrację na żywieniu medycznym.

Ewolucja logo

Henri Nestlé zmodyfikował swój herb, dodając trzy młode ptaki karmione przez matkę. Jego celem było stworzenie wizualnego połączenia nazwiska z produktami zbożowymi dla niemowląt. Zaczął używać tej grafiki jako znaku towarowego swojej firmy w 1868 roku.



1868



1938



1966



2015



1995



1988



Oryginalny
herb rodowy
rodziny Nestlé

Główna siedziba w Vevey



Obecny właściciel



Paul Bulcke — główny dyrektor z 2008 roku. Urodził się w 1954 roku w Belgii. W Nestlé z 1979 roku

Powiązania kapitałowe

- San Pellegrino
- Nestea, Vittel
- Wonka
- L'Oréal
- Nestlé Waters
- Alcon

BRANŻA: PRZEMYSŁ

Żywność dla niemowląt: Cerelac[®], Gerber[®], Gerber Graduates[®], NaturNes[®], Nestum[®]

Woda mineralna: Nestlé Pure Life[®], Perrier[®], Poland Spring[®], S.Pellegrino[®]

Płatki: Chocapic[®], Cini Minis[®], Cookie Crisp[®], Estrelitas[®], Fitness[®], Nesquik Cereal[®]

Czekolada i wyroby cukiernicze: Aero, Butterfinger[®], Cailler, Crunch[®], KitKat[®], Orion[®], Smarties[®], Wonka[®]

Kawa: Nescafé[®], Nescafé 3 in 1[®], Nescafé Cappuccino[®], Nescafé Classic[®], Nescafé Decaff[®], Nescafé Dolce Gusto[®], Nescafé Gold[®], Nespresso[®]

Produkty kulinarne, mrożonki: Buitoni[®], Herta[®], Hot Pockets[®], Lean Cuisine[®], Maggi[®], Stouffer's[®], Thomy[®]

Nabiał: Carnation[®], Coffee-Mate[®], La Laitière[®], Nido[®]

Inne napoje: Milo[®], Nesquik[®], Nestea[®]

Produkty dla gastronomii: Chef[®], Chef-Mate[®], Maggi[®], Milo[®], Minor's[®], Nescafé[®], Nestea[®], Sjora[®], Lean Cuisine[®], Stouffer's[®]

Żywność zdrowa: Boost[®], Nutren Junior[®], Peptamen[®], Resource[®]

Lody: Dreyer's[®], Extrême[®], Häagen-Dazs[®], Mövenpick[®], Nestlé Ice Cream[®]

Żywność dla zwierząt domowych: Alpo[®], Bakers Complete[®], Beneful[®], Cat Chow[®], Chef Michael's Canine Creations[®], Dog Chow[®], Fancy Feast[®], Felix, Friskies[®], Gourmet[®], Purina[®], Purina ONE[®], Pro Plan[®]

Nestlé

Stouffer's
DELISSIO
HOT POCKETS

PURINA
Beneful
Cat Chow
DOG CHOW
Friskies
Fancy Feast
felix
ALPO

ICE CREAM
CRÈME GLACÉE
Nestlé
DRUMSTICK
MÖVENPICK
THE ART OF SWISS ICE CREAM
Dreyer's
PARLOUR

KitKat
Aero
Mack
COFFEE CRISP
SMARTIES
Oh Henry!
CRUNCH
Rolo
Quality Street
TURTLES
BLACK MAGIC
Cائل's
After Eight
Butterfinger
GOOBERS

NESCAFÉ
Taster's Choice
Coffee-mate
NESPRESSO

L'ORÉAL

30%

PowerBar
Camation
Gerber
Nesquik
Chef-mate

WONKA

(Parfums)
RALPH LAUREN
GIORGIO ARMANI
YVES SAINT LAURENT
DIESEL
STELLA MCCARTNEY

GARNIER VICHY
LABORATOIRES
BIOTHERM
THE BODY SHOP
OMBRELLE
MAYBELLINE
NEW YORK
Kiehl's
SINCE 1851

Perrier
NESTEA
S. PELLEGRINO
MONTCLAIR
Vittel
Poland Spring
Nestlé
Pure Life

Nerds
SweetARTS
Laffy Taffy
WONKA
RUNTS
GOBSTOPPER
BOTTLE CAPS

Konkurenci

Kraft Foods Inc.



Mars



Mondelēz International



General Mills, Inc.



Dziś Nestlé jest największym producentem żywności na świecie. W grupie Nestlé pracują ponad 330 000 osób, do niej należą 461 fabryka więcej niż w 86 krajach. W 2013 roku całkowita sprzedaż firmy "Nestle" wyniósł 92,2 mld franków szwajcarskich. Zysk netto spółki wyniósł w 2013 roku 10 miliardów franków szwajcarskich.

Literatura

1. <http://www.nestle.pl/>
2. <http://www.zdrowystartwprzyszlosc.pl>
3. <http://joemonster.org/>
4. <http://famouslogos.net/>
5. <http://www.rbc.ru/>
6. <http://www.adme.ru/>
7. <http://www.foodsmarket.info/>
8. <http://how-company.blogspot.com/>
9. <http://ubiznes.ru/>
10. <http://lpgenerator.ru/>