

# В АЛЕКСАНДРИИ ЕГИПЕТСКОЙ



Урок-путешествие для 5 класса



# План урока

- 1. Распад державы А.Македонского
- 2. В Александрийском порту
- 3. Улицы Александрии
- 4. Александрийский Музей



# Проблемный вопрос:

Можно ли назвать Александрию научным центром своего времени? Почему?



# 1. Распад державы Александра Македонского

- После смерти Александра македонские полководцы, непрерывно воюя, перекроили карту Восточного Средиземноморья. На месте державы Александра возникло несколько самостоятельных государств.
- ? Посмотрите на карту и назовите самые крупные государства, которые появились на месте державы Александра Македонского.



# 1. Распад державы Александра



## 2.В Александрийском порту

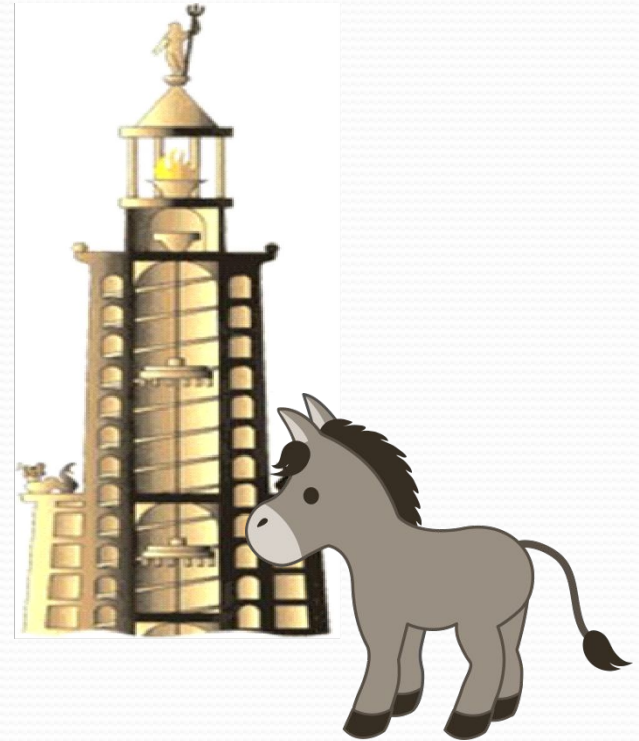


Крупнейшим культурным и торговым центром Восточного Средиземноморья стала Александрия.

На острове Фарос стоял маяк, который указывал вход в гавань.



## 2. Фаросский маяк



Огонь фаросского маяка был хорошо виден в любую погоду. Свет пламени усиливали металлическими зеркалами. Топливо на маяк доставляли на осликах по пологой винтовой лестнице.

### 3. Улицы и площади



Александрия была выстроена по единому плану. Её улицы пересекались под прямыми углами. Главная улица была длиной 6 км и вымощена мраморными плитками.



### 3. Улицы и площади

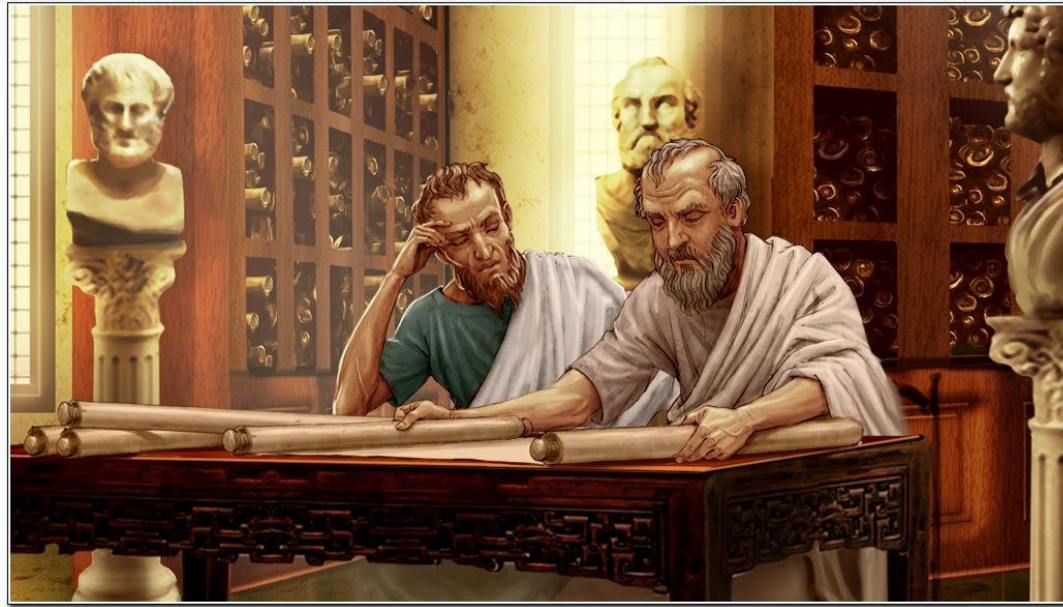
- ? Посмотрите на план Александрии. Какие объекты видны? Объясните их назначение.



# 3. План Александрии



## 4. Александрийский Музей



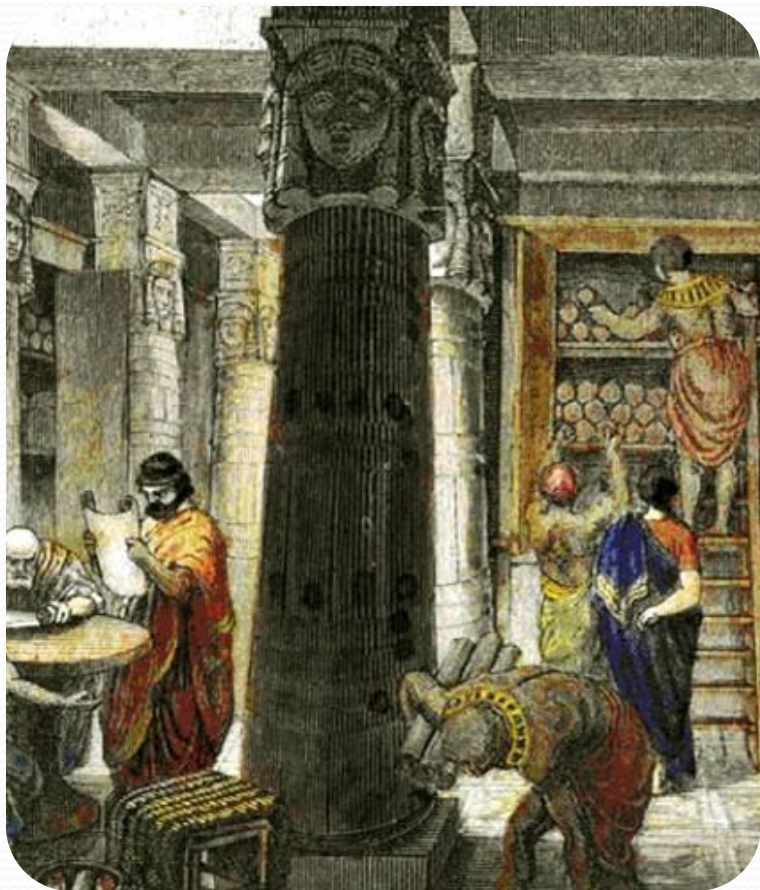
Крупнейшим центром науки был Музей – место, где обитают музы. Музей занимал целый район в Александрии. Сюда съезжались многие учёные и поэты из разных стран. Здесь они вели свои ученые споры, знакомили друг друга со своими открытиями.

## 4. Александрийский Музей

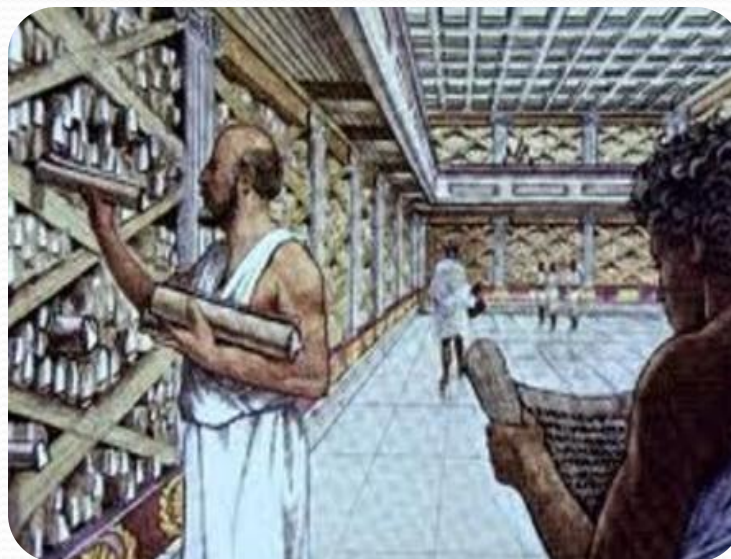
Александрийский Мусейон (Музей) представлял собой академический городок с университетом, в котором работали самые известные учёные того времени, для чьих нужд были построены обсерватория, зоопарк, ботанический сад и библиотека.



## 4. Александрийская библиотека



При Музее находилась знаменитая библиотека. В ней было 700 тысяч рукописей.

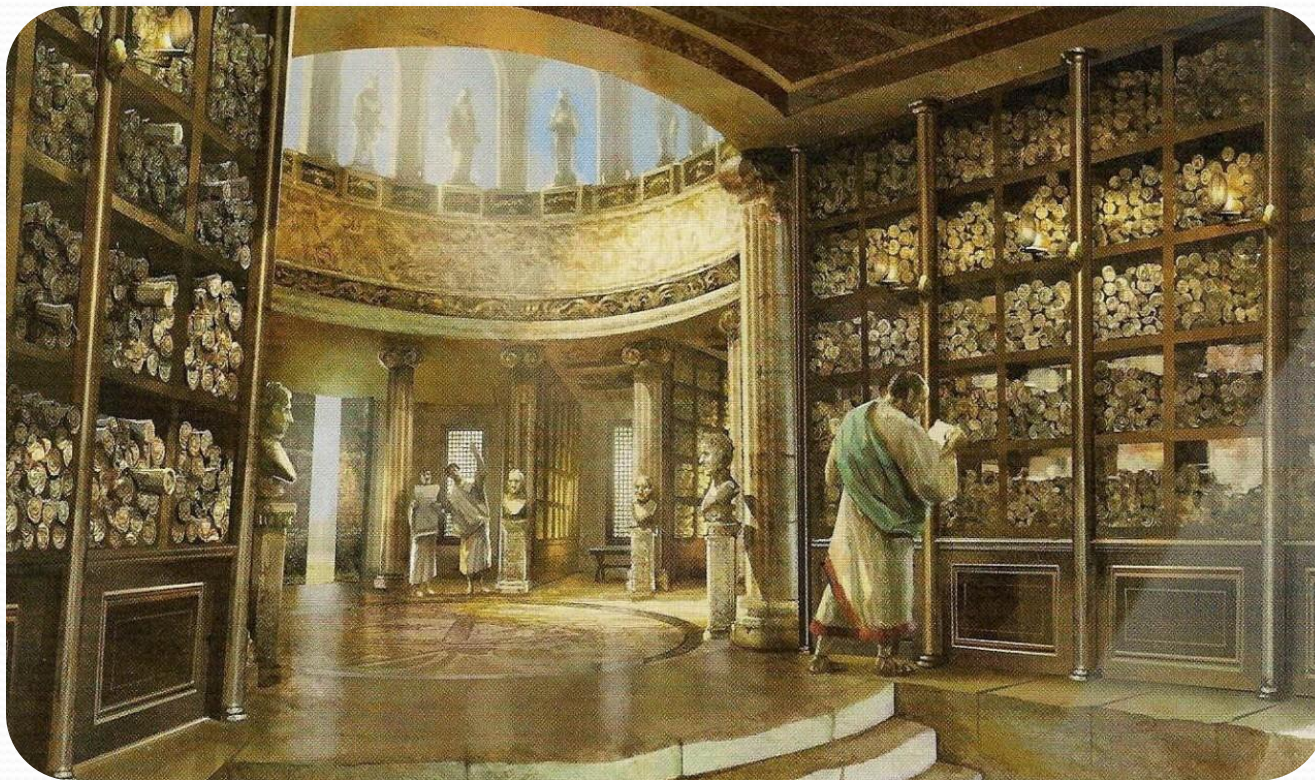


# 4. Александрийская библиотека



Александрийская библиотека открылась уже после смерти А. Македонского, при его преемнике и последователе Птолемею Первому. Одним из основателей Мусейона и библиотеки был ученик Теофраста – философ Деметрий Фалерский. Александрийская библиотека была открыта в 323 году до нашей эры и затем финансировалась из царской казны.

## 4. Александрийская библиотека



Все суда, приходящие в порт, обыскивались на предмет наличия книг. Книги изымались, а владельцам затем присылались копии. При библиотеке работал штат копиистов, занимавшихся переписыванием книг. Существовал огромный каталог, созданный под руководством Каллимаха, который затем регулярно пополнялся.



Гиппократ



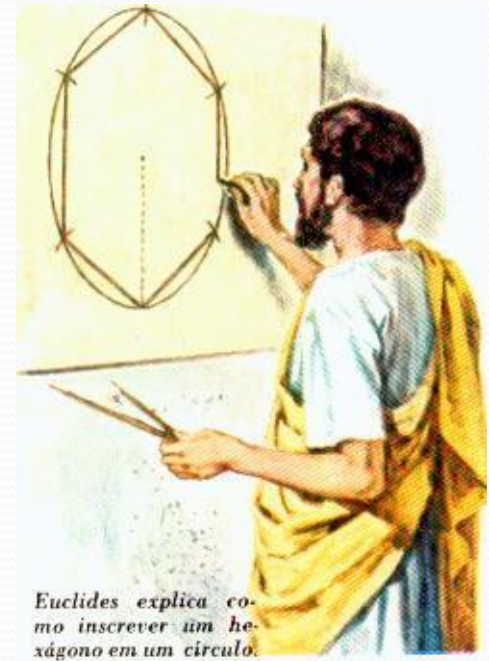
Несколько веков Александрийская библиотека являлась единственным в мире хранилищем трудов мировых учёных и философов – таких как Архимед, Эвклид и Гиппократ.





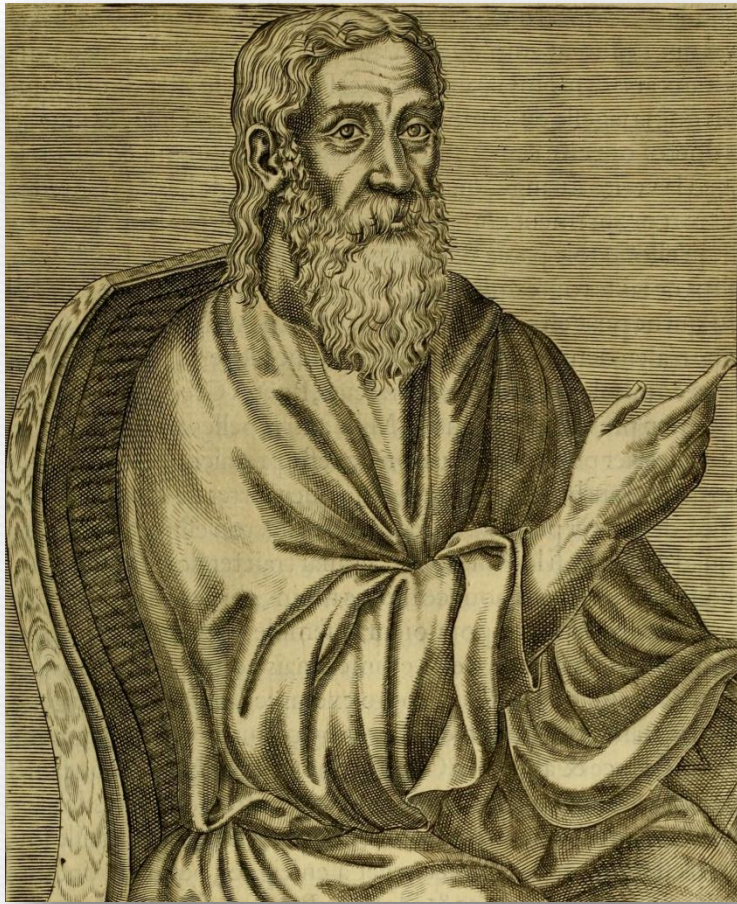
Александрийская библиотека дала миру многих великих учёных – Аристарха Самосского, Эратосфена, Зенодота, Фекрита, Филона, Плотия, Эрата, Эвклида, Каллимаха. Эти имена известны всему миру по сей день. Тут были написаны уникальные труды по геометрии, тригонометрии, астрономии, литературе, языковедению и медицине.

# Евклид

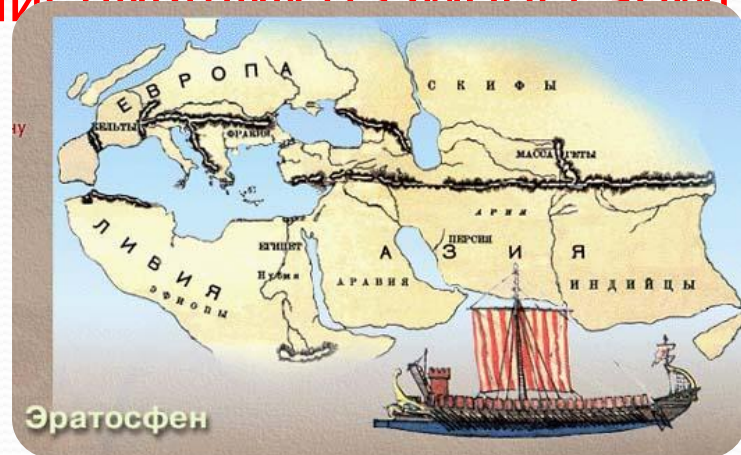


Одним из известнейших обитателей Музейона был учёный Евклид (около 300 г. до н.э.) – основатель геометрии.

# Эратосфен Киренский



Греческий математик, астроном, географ, филолог и поэт. Ученик Каллимаха, с 235 г. до н. э. - глава Александрийской библиотеки. Первый известный учёный, вычисливший размеры Земли.



Эратосфен

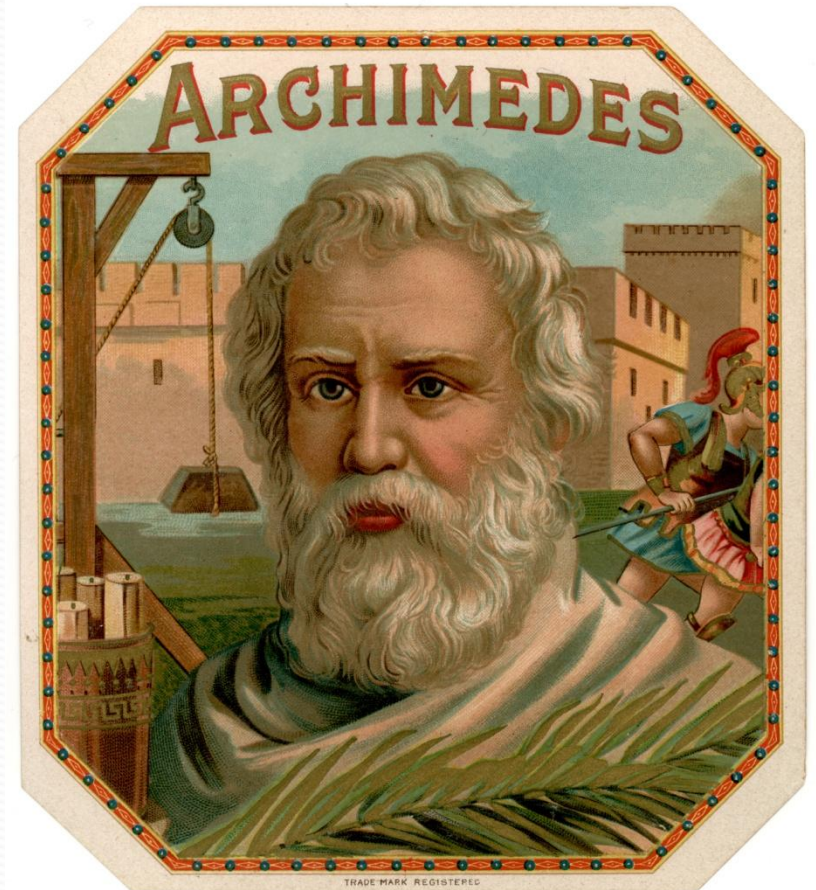
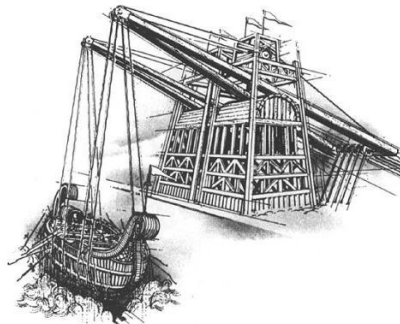
Эратосфен

# Карта Эратосфена



# Архимед

Древнегреческий учёный Архимед был изобретателем, математиком, конструктором, инженером, физиком, астрономом и механиком. Он разработал способы нахождения объёмов, поверхностей и площадей различных тел и фигур, предвосхитив интегральное исчисление. Является автором многих изобретений.



# Архимед

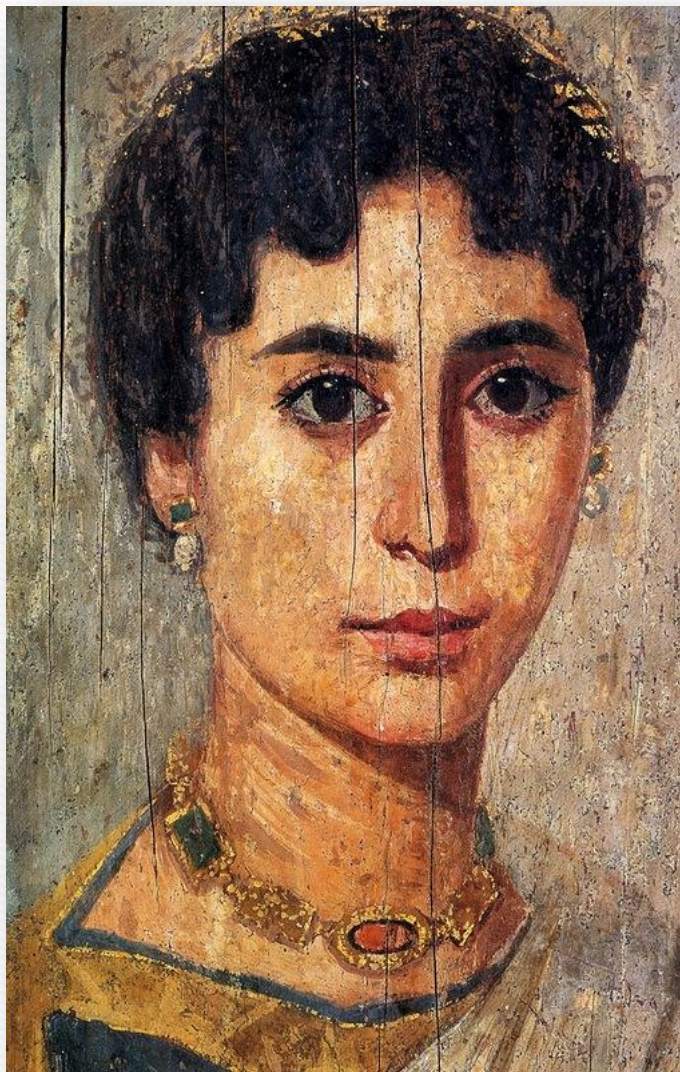


Архимед получил образование у своего отца, астронома и математика Фидия, родственника сиракузского тирана Гиерона II, покровительствовавшего Архимеду.

В юности провёл несколько лет в Александрии Египетской, где познакомился с Эратосфеном. Затем до конца жизни жил в Сираку



# Ипатия



Гипатия (Ипатия) Александрийская, жившая на рубеже IV-V веков н.э. - самая известная женщина-учёный Древнего мира.

Гипатия была дочерью известного древнегреческого ученого Теона Александрийского, который был управителем Александрийской библиотеки.



# Ипатия

Ипатия получила образование под руководством отца и стала самостоятельно заниматься преподаванием в Александрии. Современник Ипатии, церковный историк Сократ Схоластик писал о ней:

*"Она приобрела такую учёность, что превзошла современных себе философов, была преемницей платонической школы, происходившей от Платона, и желающим преподавала все философские науки. Поэтому хотевшие изучить философию стекались к ней со всех сторон. По своему образованию, имея достойную уважения самоуверенность, она со скромностью представала даже пред лицом правителей, да и в том не поставляла никакого стыда, что являлась среди мужчин, ибо за необыкновенную её скромность все уважали её и дивились ей".*

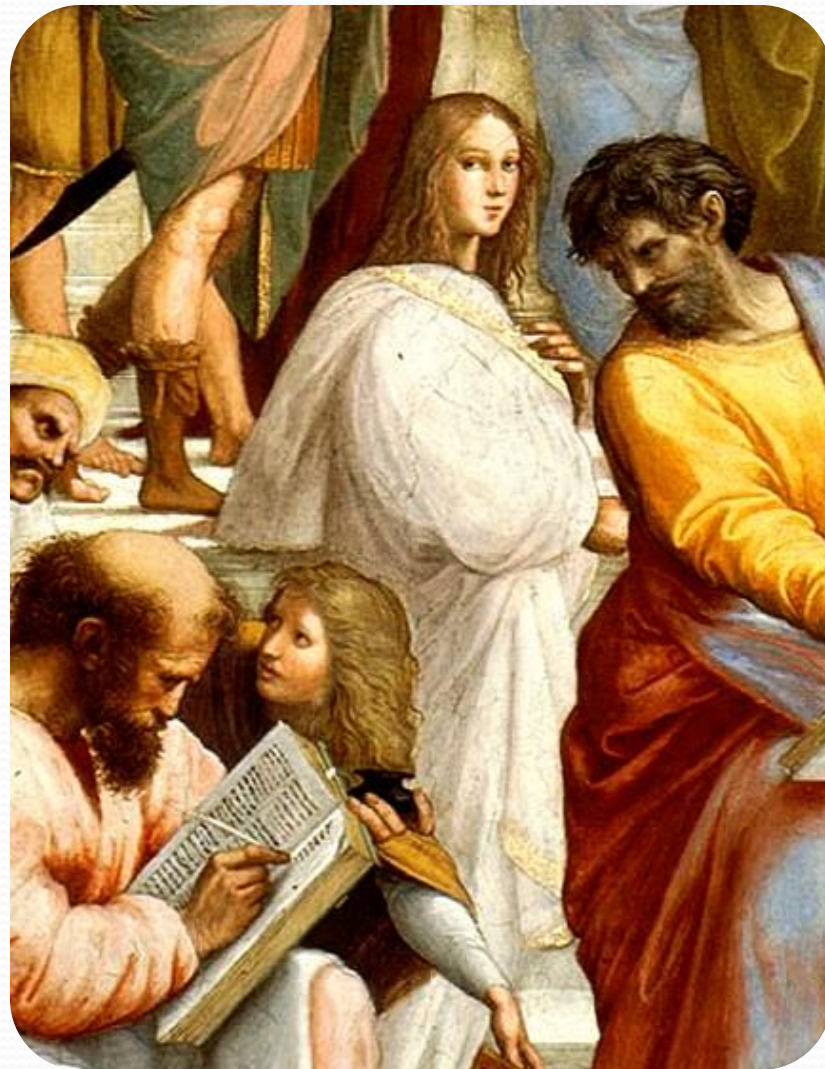




# Ипатия



А. Сайферт. Гипатия



Фрагмент фрески Рафаэля  
Афинская школа.

# Современная Александрия



# Закрепление пройденного материала

1. Крупнейшее государство Восточного Средиземноморья, образованное после распада державы Александра Македонского:

- А) Лидийское
- Б) Сирийское
- В) Македонское



2. Какие функции выполнял Фаросский маяк?

- А) указывал путь в гавань;
- Б) украшал город;
- В) для наблюдения за вражескими кораблями;
- Г) в качестве крепости

3. Крупным научным центром был(а):

- А) Академия наук
- Б) Музейон
- В) Гимнасий



4. Богиня –покровительница истории. Это:

- 1. Мельпомена
- 2. Терпсихора
- 3. Клио



5. Кто положил начало созданию знаменитой Александрийской библиотеки?

- 1. Евклид
- 2. Птолемей
- 3. Аристарх Самосский
- 4. Эратосфен

