

"Демографическая политика
Китая: последствия для экономики
в прошлом и в будущем"

Коляда Виктор, э206

Муратова Регина, э206

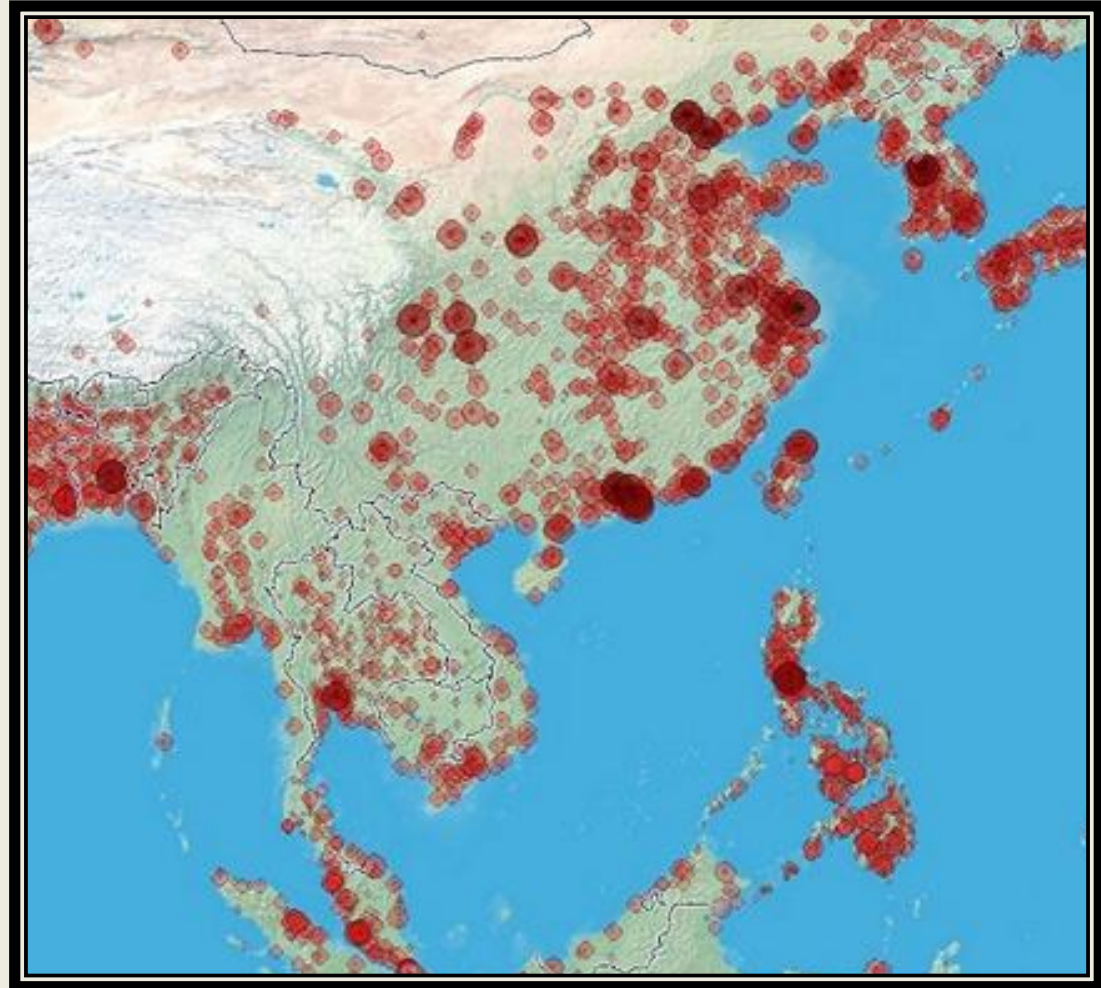
План презентации

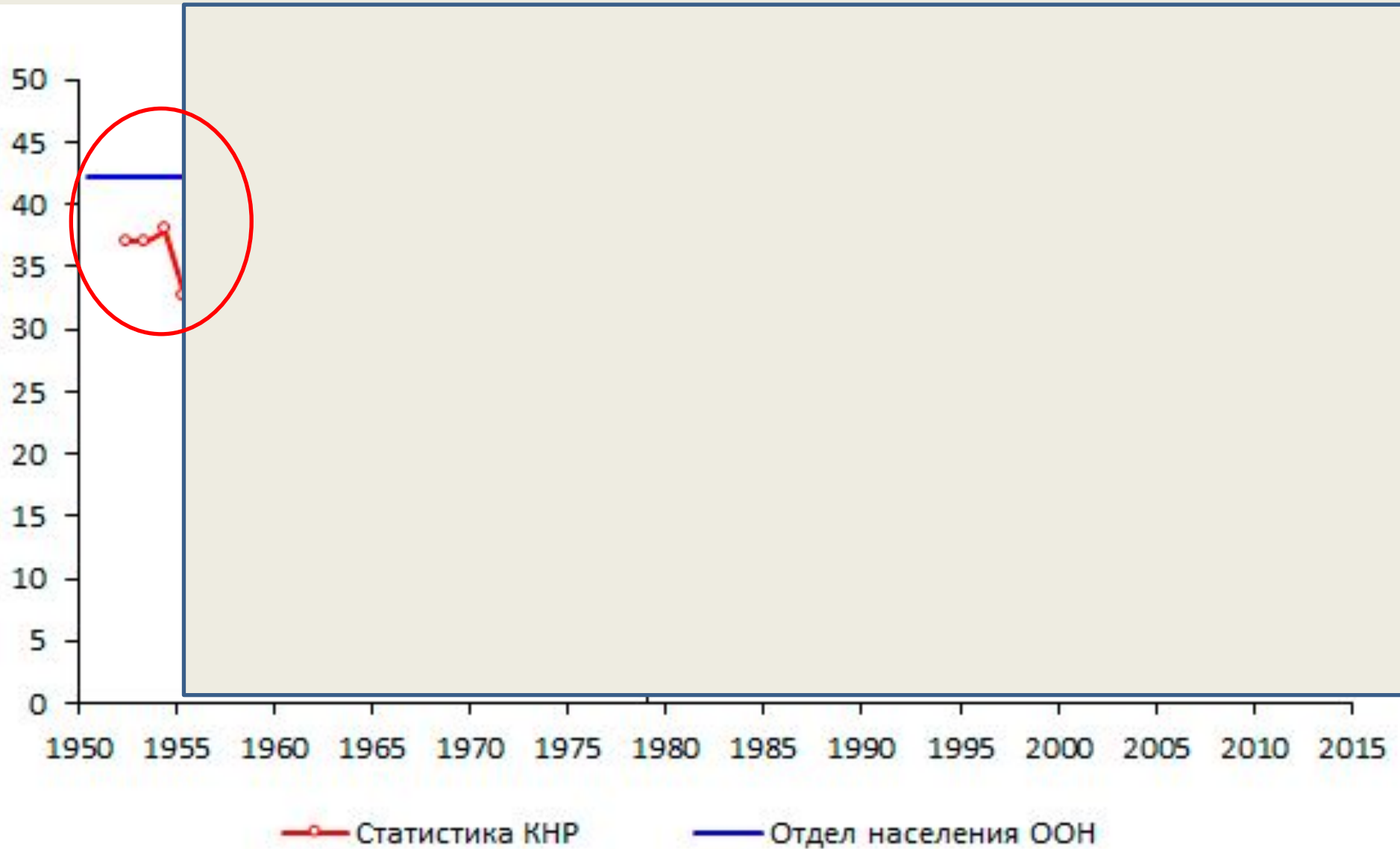
- Население КНР
- Рождаемость
 - 1950 год
- Урбанизация Китая
- Изменение числа грамотных
- Политики ограничения рождаемости
 - 1956г
 - 1962г
 - 1971г
 - 1979г “Одна семья – один ребенок”
 - 2016г (отмена политики)
- Что Китай представляет сейчас?
- Основные демографические проблемы Китая
- Меры по их устранению



Население Китайской Народной Республики

- Население Китайской Народной Республики (КНР) сегодня – самое большое в мире. Согласно последней переписи по состоянию в 2010 года оно составляло 1,3 млрд человек.



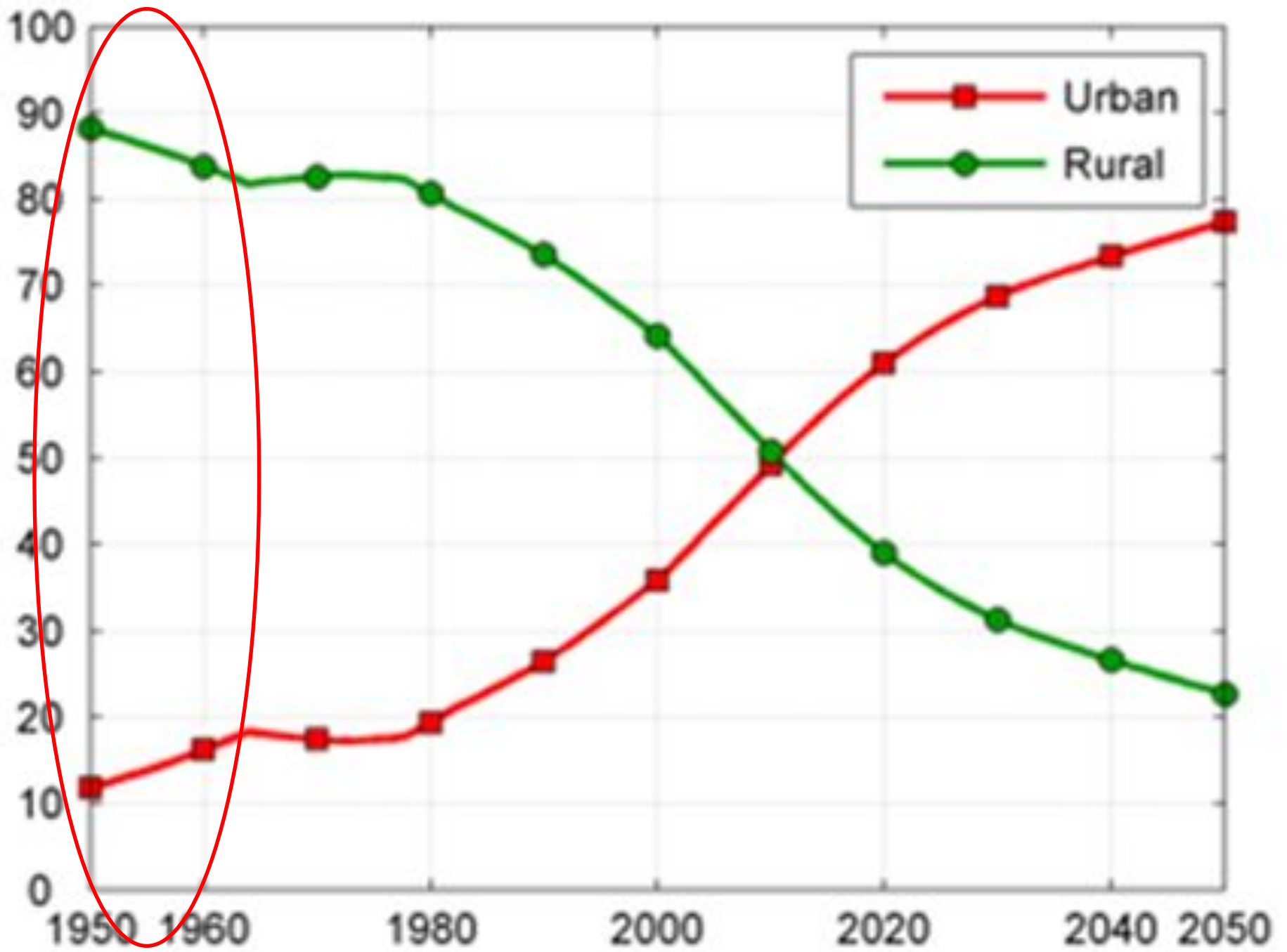


Общий коэффициент рождаемости в Китае по национальным данным и оценкам ООН, на 1000

Некоторые характеристики рождаемости в КНР по материалам опросов и оценкам Отдела населения ООН

Годы рождения когорты	Выборочное обследование 1995 г.		Перепись 2010 г.		Период, на который приходится 30-летие женщин данной когорты	Оценка суммарного коэффициента рождаемости для этого периода
	Возраст при опросе (лет)	Среднее число рожденных детей	Возраст при опросе (лет)	Среднее число рожденных детей		
1965-1970	25-29	1,28	40-44	1,69	1995-2000	
1960-1965	30-34	1,81	45-49	1,84	1990-1995	
1955-1960	35-39	2,09	50-54	1,97	1985-1990	
1950-1955	40-44	2,47	55-59	2,21	1980-1985	
1945-1950	45-49	3,13	60-64	2,66	1975-1980	
1940-1945	50-54	3,88			1970-1975	
1935-1940	55-59	4,47			1965-1970	5,94
1930-1935	60-64	4,83			1960-1965	6,11

Источники: China Statistical Yearbook 1996. Table 3-4; Tabulation on the 2010 Population Census of People's Republic of China. Table 6-12. World Population Prospects: The 2012 Revision.



Урбанизация Китая

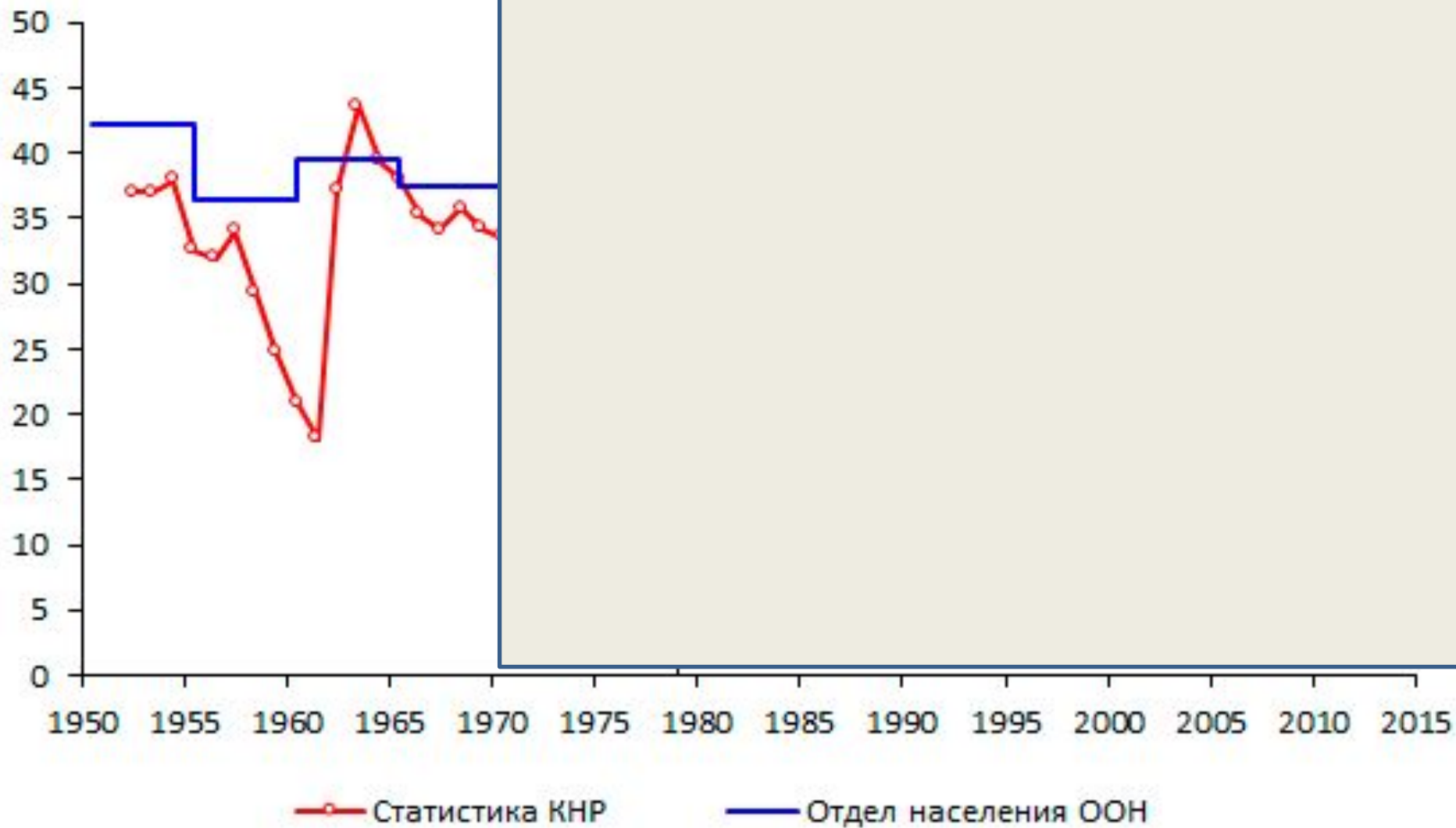
- Для нового социалистического Китая был характерен рост уровня урбанизации. Уже начиная с **1960** годов, когда доля городского населения стало **19.7%**
- К 1975 г. уровень урбанизации снизился до **17,3%**. Но затем численность городского населения и его доля в общем населении страны начали неуклонно расти.



Увеличение числа грамотных

- Вследствие национализации в начале 1950-х, все частные вузы были закрыты или **объединены с государственными**. В период с 1952 по 1982 гг. частное высшее образование полностью исчезло.
- Ак





Общий коэффициент рождаемости в Китае по национальным данным и оценкам ООН, на 1000

Некоторые характеристики рождаемости в КНР по материалам опросов и оценкам Отдела населения ООН

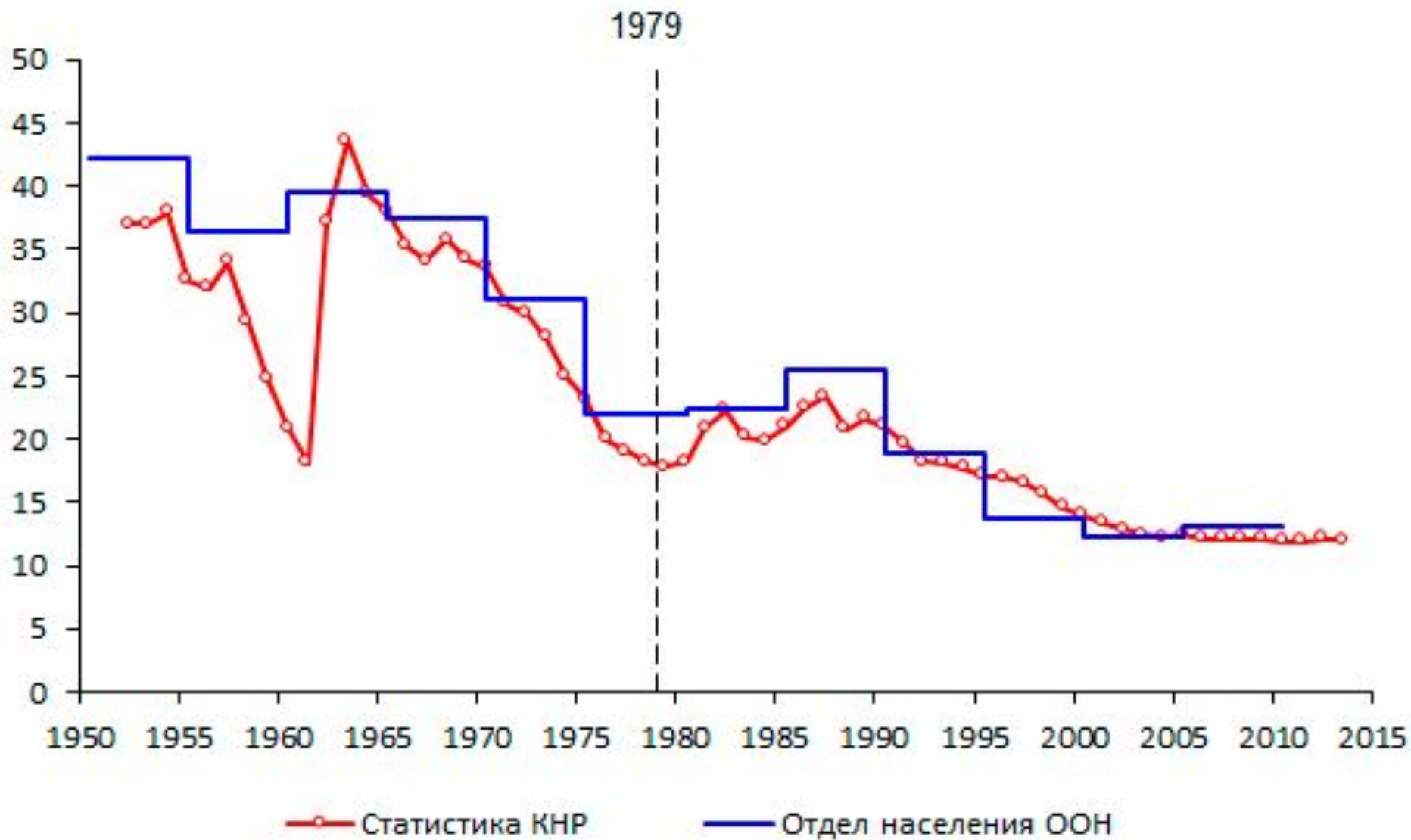
Годы рождения когорты	Выборочное обследование 1995 г.		Перепись 2010 г.		Период, на который приходится 30-летие женщин данной когорты	Оценка суммарного коэффициента рождаемости для этого периода
	Возраст при опросе (лет)	Среднее число рожденных детей	Возраст при опросе (лет)	Среднее число рожденных детей		
1965-1970	25-29	1,28	40-44	1,69	1995-2000	
1960-1965	30-34	1,81	45-49	1,84	1990-1995	
1955-1960	35-39	2,09	50-54	1,97	1985-1990	
1950-1955	40-44	2,47	55-59	2,21	1980-1985	
1945-1950	45-49	3,13	60-64	2,66	1975-1980	3,01
1940-1945	50-54	3,88			1970-1975	4,77
1935-1940	55-59	4,47			1965-1970	5,94
1930-1935	60-64	4,83			1960-1965	6,11

Источники: China Statistical Yearbook 1996. Table 3-4; Tabulation on the 2010 Population Census of People's Republic of China. Table 6-12. World Population Prospects: The 2012 Revision.

“Одна семья – один ребенок”

Основные моменты.

- Гражданам КНР обычно разрешают **иметь не больше одного ребёнка на семью** (исключая случаи многоплодной беременности) или двух на одну семью в деревне (при условии, что первый ребёнок — девочка)
- По сообщениям правозащитников, к нарушителям иногда применялись принудительные **аборты и стерилизация**
- Штраф за рождение второго ребёнка составлял **4—8 средних годовых доходов** в регионе рождения



Общий коэффициент рождаемости в Китае по национальным данным и оценкам ООН, на 1000

Некоторые характеристики рождаемости в КНР по материалам опросов и оценкам Отдела населения ООН

Годы рождения когорты	Выборочное обследование 1995 г.		Перепись 2010 г.		Период, на который приходится 30-летие женщин данной когорты	Оценка суммарного коэффициента рождаемости для этого периода
	Возраст при опросе (лет)	Среднее число рожденных детей	Возраст при опросе (лет)	Среднее число рожденных детей		
1965-1970	25-29	1,28	40-44	1,69	1995-2000	1,56
1960-1965	30-34	1,81	45-49	1,84	1990-1995	2,05
1955-1960	35-39	2,09	50-54	1,97	1985-1990	2,87
1950-1955	40-44	2,47	55-59	2,21	1980-1985	2,69
1945-1950	45-49	3,13	60-64	2,66	1975-1980	3,01
1940-1945	50-54	3,88			1970-1975	4,77
1935-1940	55-59	4,47			1965-1970	5,94
1930-1935	60-64	4,83			1960-1965	6,11

Источники: China Statistical Yearbook 1996. Table 3-4; Tabulation on the 2010 Population Census of People's Republic of China. Table 6-12. World Population Prospects: The 2012 Revision.

Плоды, что принесла компания

К концу 1990-х эффективный контроль над рождаемостью стал приносить ощутимые плоды:

- прирост населения замедлился настолько, что рождаемость **приблизилась к уровню восстановления** (что и было целью кампании). Семьи с одним ребёнком, как правило, **заботились об его обучении**, — в результате, уровень образования в Китае существенно вырос
- Однако проявились и **неожиданные последствия** — **изменилась структура населения и состав типичной семьи. В Китае стало стремительно изменяться соотношение мальчиков и девочек**, — девочек рождалось всё меньше (вплоть до 855 на 1000)

Следствия минусов политики

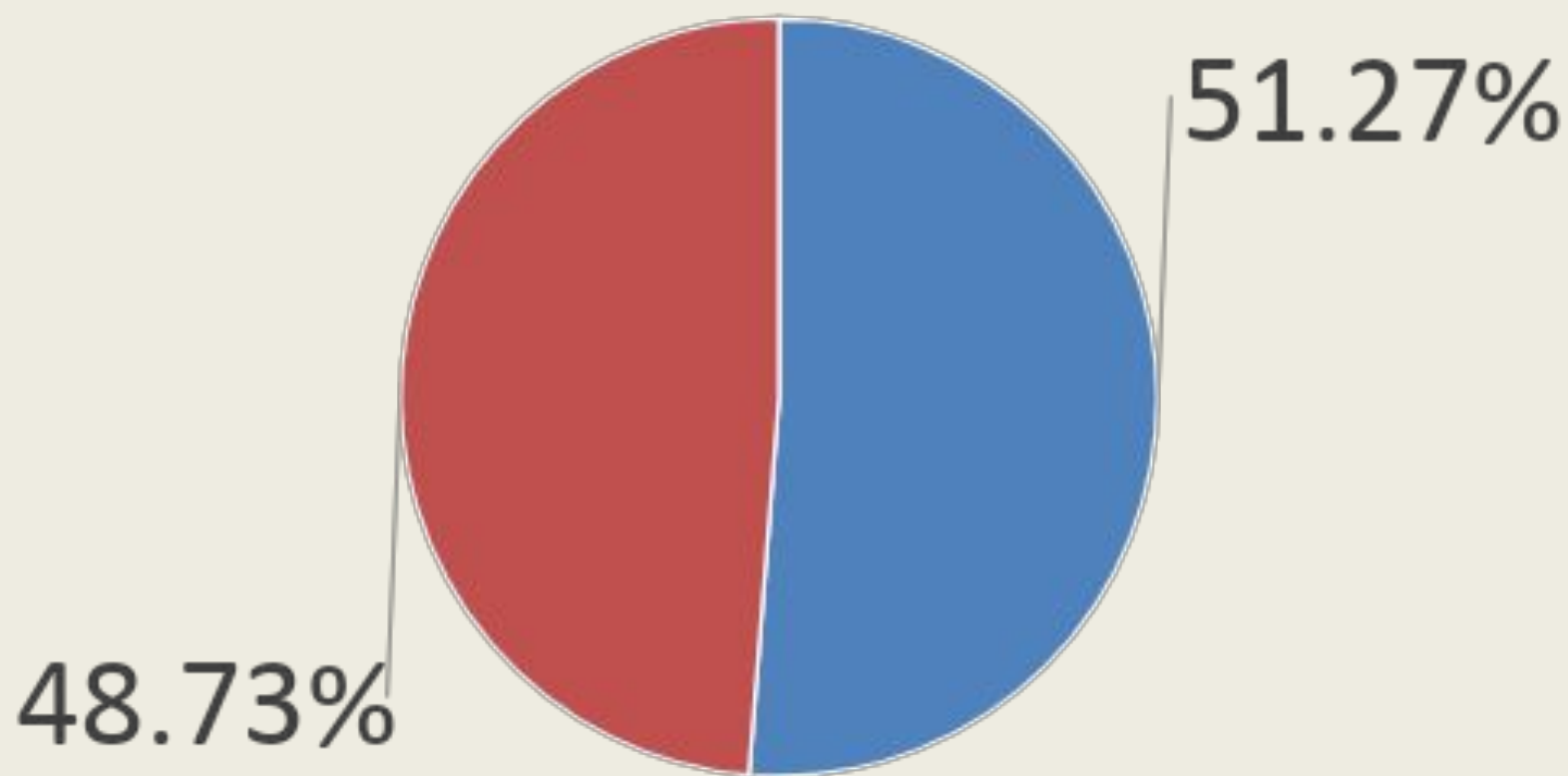
- Негативные результаты политики одного ребёнка Китай окончательно осознал в 2013 году, когда было зафиксировано сокращение работоспособного населения.
- С начала 2013 по начало 2015 года сокращение населения в трудоспособном возрасте составило 3,7 млн человек.
- В этом же году власти начали ослаблять ограничения рождаемости, позволив парам, где хотя бы один из супругов является единственным ребёнком, заводить второго ребёнка.

Отмена политики «одна семья — один ребёнок» и разрешение двух детей на любую семью

- С 1 января 2016 года **отменена политика «одна семья — один ребёнок»** и количество допустимых для любых семей детей **увеличено до 2.**
- В результате этого решения ожидается появление до 3 млн детей дополнительно каждый год.

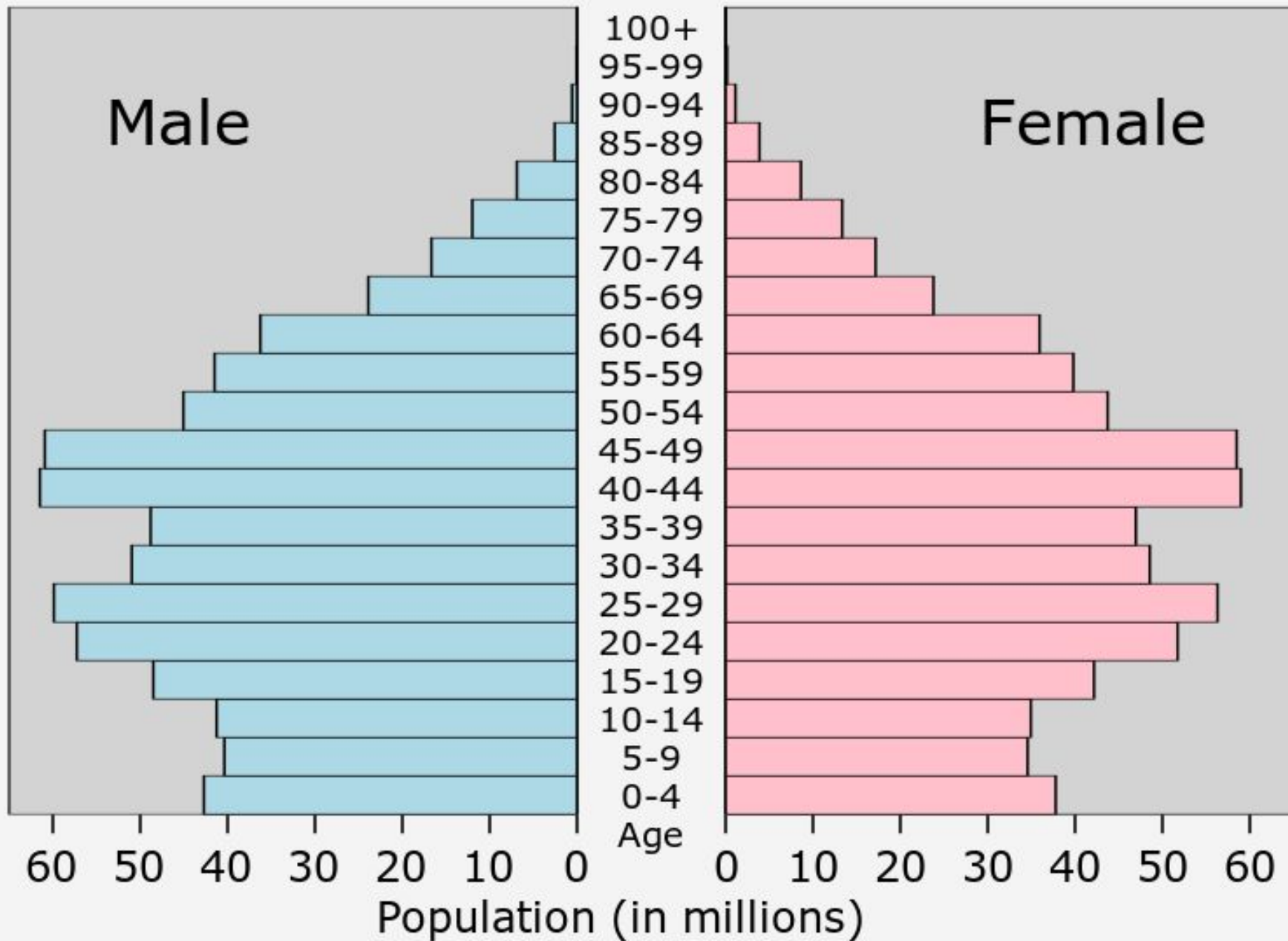
(В 2014 году в Китае родилось около 17 млн детей.)

Соотношение городского/сельского населения 2011 год



■ Городское население (2011) ■ Сельское население (2011)

China Population (2014)



К чему же привела
демографическая политика
в Китае?

Основные проблемы

Старение
населения



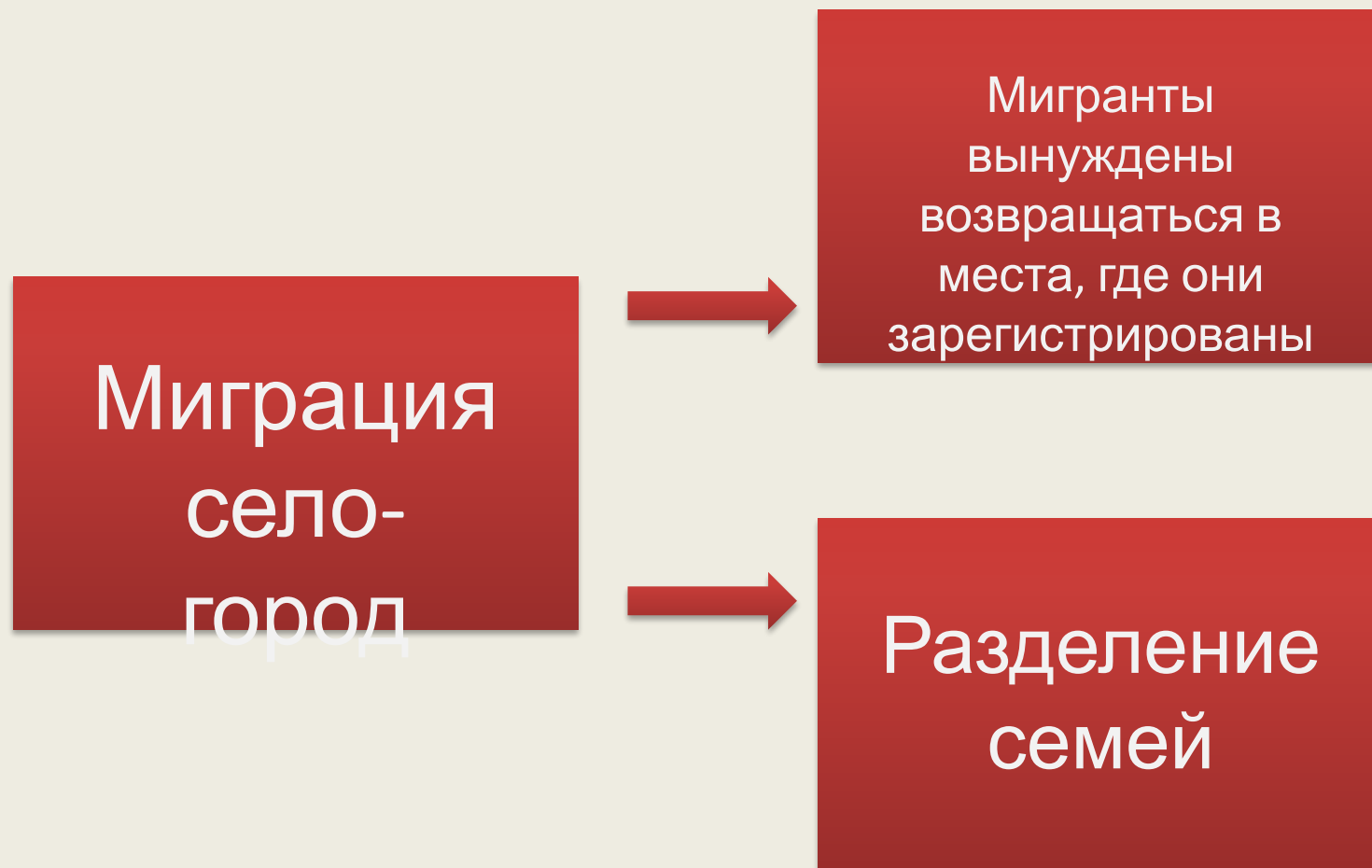
Большое
давление на
социально-
экономическое
развитие

World Population Prospects: The 2015 Revision

2015		2030		2050	
Country or area	Median age (years)	Country or area	Median age (years)	Country or area	Median age (years)
<i>Oldest populations</i>					
1. Japan	46.5	1. Japan	51.5	1. Other non-specified areas	56.2
2. Germany	46.2	2. Italy	50.8	2. Republic of Korea	53.9
3. Martinique	46.1	3. Portugal	50.2	3. Japan	53.3
4. Italy	45.9	4. Spain	50.1	4. Bosnia and Herzegovina	53.2
5. Portugal	44.0	5. Greece	48.9	5. Singapore	53.0
6. Greece	43.6	6. China, Hong Kong SAR	48.6	6. China, Hong Kong SAR	52.7
7. Bulgaria	43.5	7. Germany	48.6	7. Portugal	52.5
8. Austria	43.2	8. Other non-specified areas	48.1	8. Greece	52.3
9. China, Hong Kong SAR	43.2	9. Slovenia	48.1	9. Cuba	51.9
10. Spain	43.2	10. Republic of Korea	47.5	10. Poland	51.8

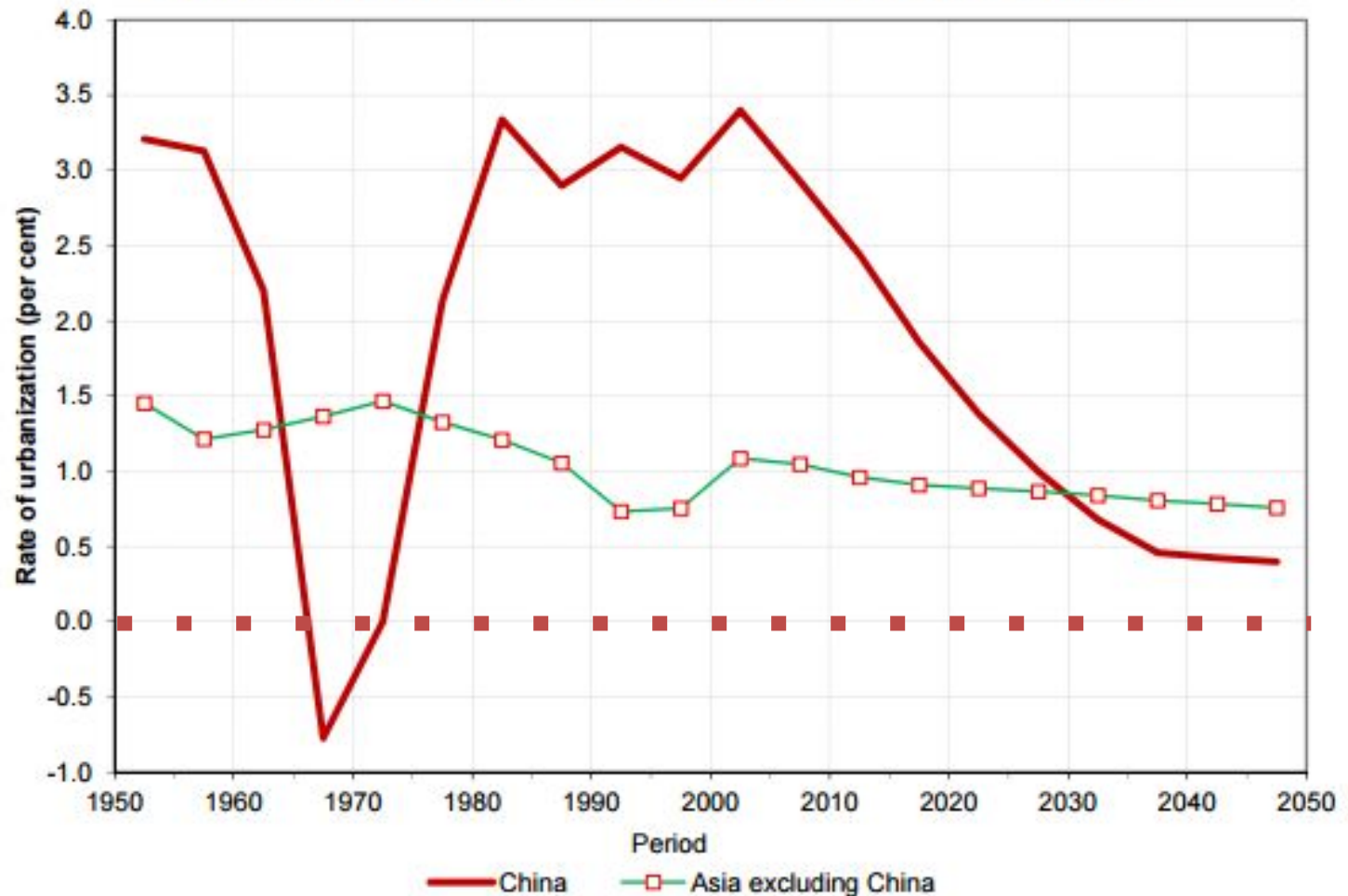
Country or area	Median age (years)					
	1950	1980	2015	2030	2050	2100
World	23.5	22.5	29.6	33.1	36.1	41.7
China	23.7	21.7	37.0	43.2	49.6	51.1

Основные проблемы

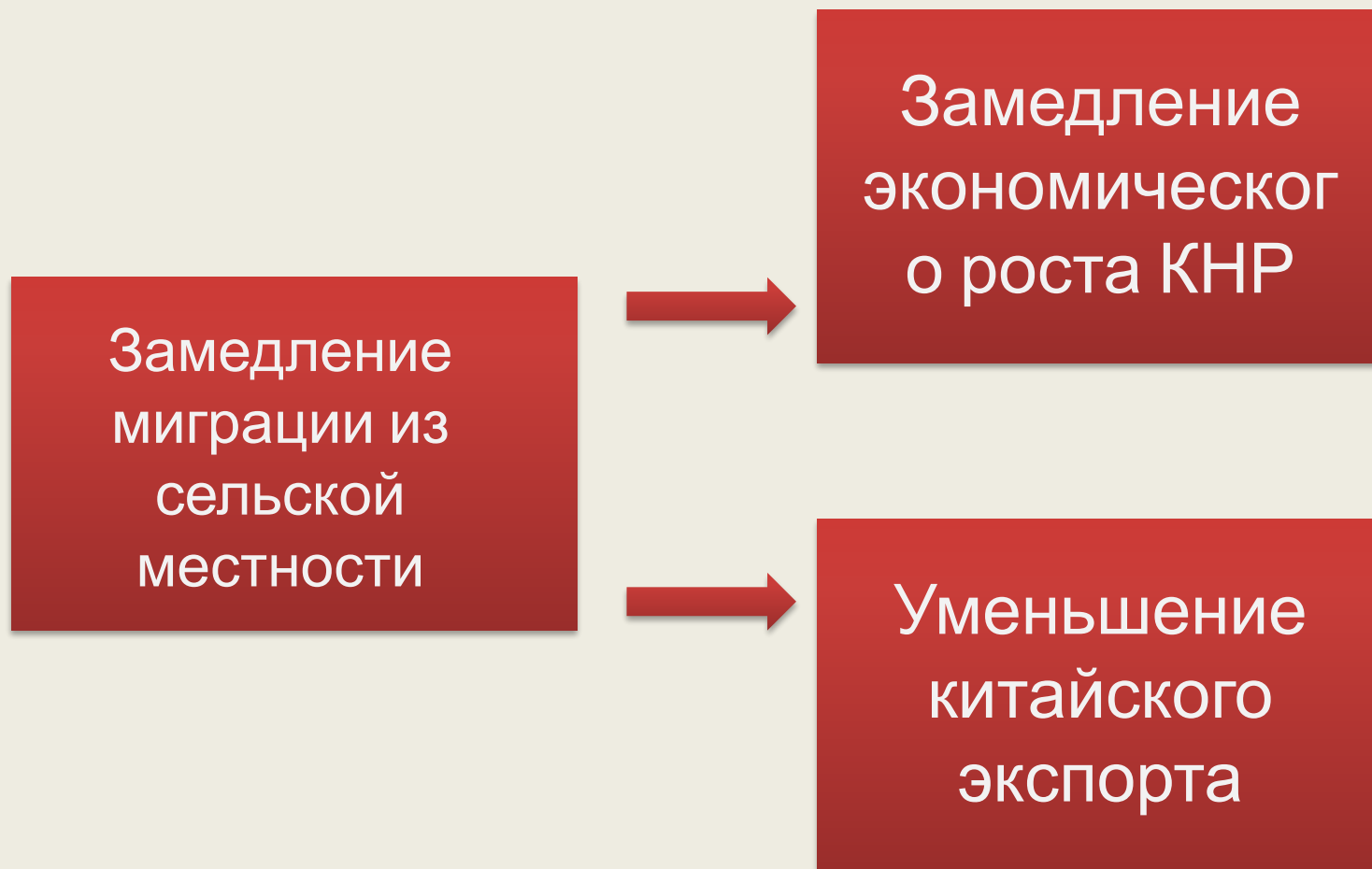


World Urbanisation Prospects: The 2014 Revision

Figure II.13. Rate of urbanization, China and Asia excluding China, 1950-2050

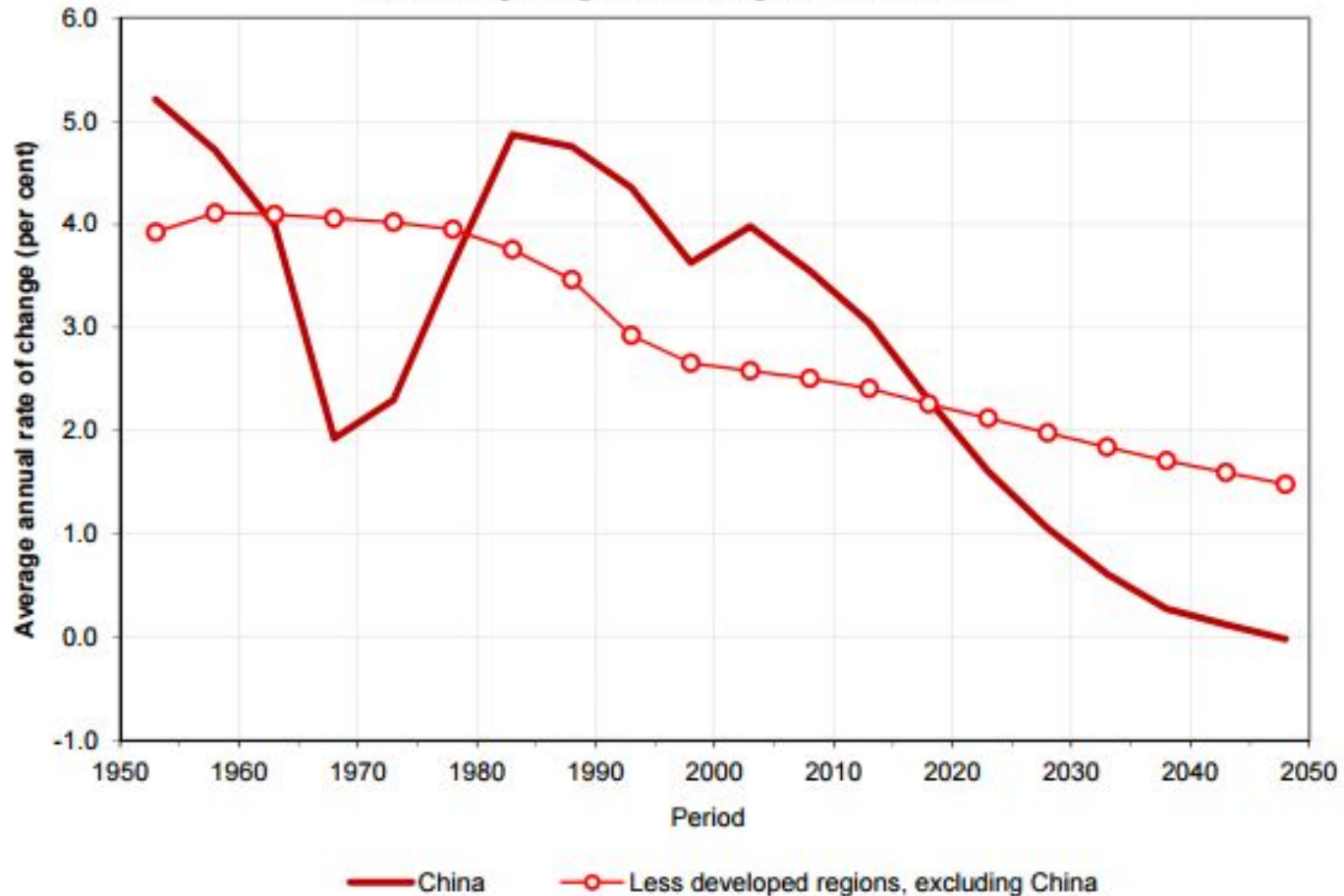


Основные проблемы



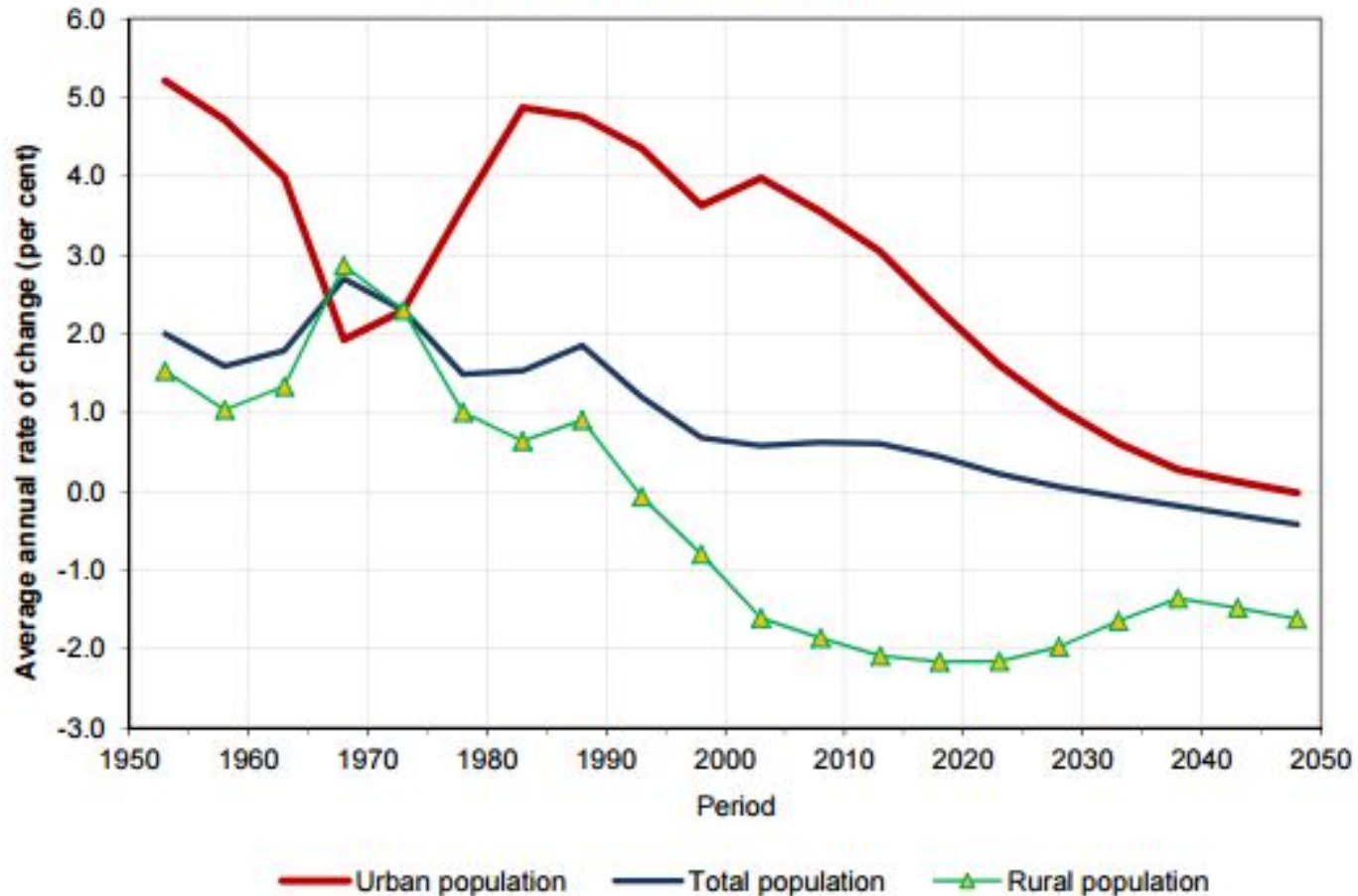
World Urbanisation Prospects: The 2014 Revision

Figure II.5 Average annual rate of change of the urban population, China and less developed regions excluding China, 1950-2050



World Urbanisation Prospects: The 2014 Revision

Figure II.6. Average annual rate of change of the urban, rural and total population of China, 1950-2050



Меры по преодолению проблем

- укрепление семейной основы по уходу в старости, происходящее при поддержке учреждений по уходу за пожилыми
- постепенное повышение пенсионного возраста

Меры по преодолению проблем

- улучшения доступа мигрантов из сельских районов к регистрации
- содействие скоординированному развитию в городских и сельских районах
- дальнейшее развитие городов малого и среднего размера
- помощь сельским жителям в переезде в городские районы
- запуск новой модели хозяйствования