

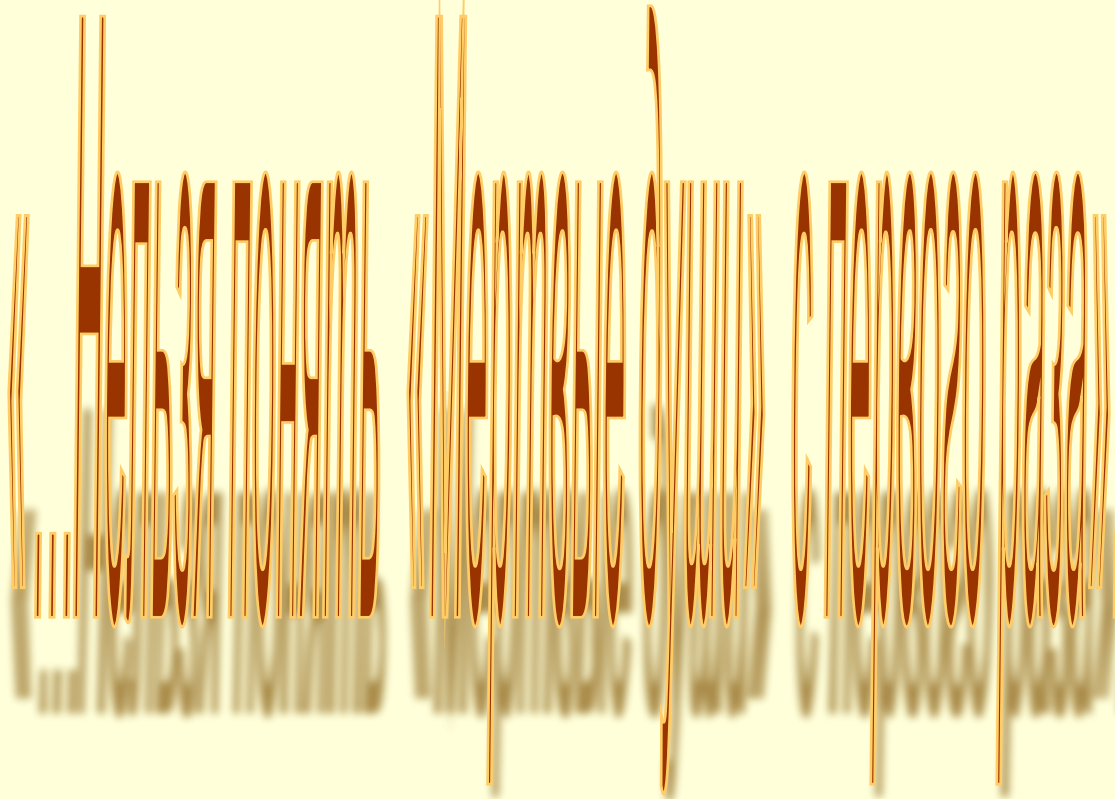


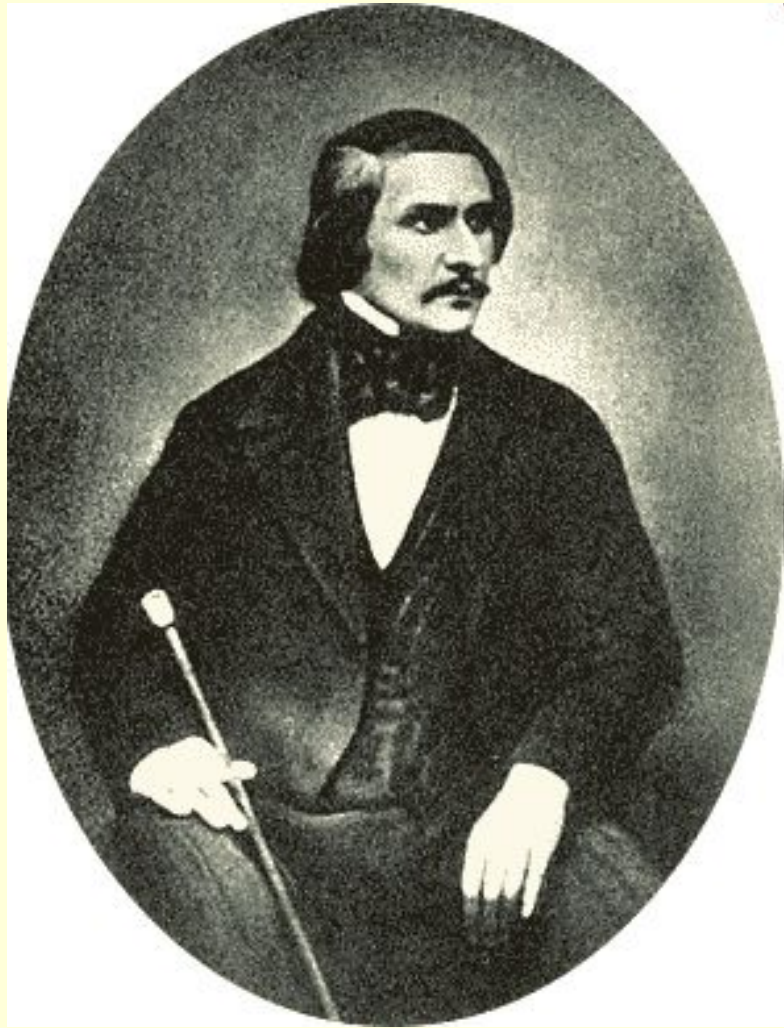
Так кем же все-таки был Плюшкин?

**(Урок-исследование текста 6 главы
поэмы «Мертвые души»)**



С.Т.Аксаков





В поэме «Мертвые души» Н.В.Гоголь обличает крепостничество - уродливое, безобразное социальное явление. Писатель создает широкую картину жизни дворянства, показывает разнообразные типы человеческих характеров.

В образе Плюшкина показана одна из разновидностей духовной смерти. Описание условий жизни этого героя свидетельствует о главных качествах характера.



План шестой главы.

- *Лирическое отступление «О моя юность! О моя свежесть!»*
- *Деревня*
- *Двор*
- *Интерьер*
- *Портрет Плюшкина*
- *История героя*
- *Беседа о покупке мертвых душ*
- *Плюшкин и слуги*
- *Угощение*
- *После отъезда Чичикова*

**«Прежде, давно, в лета моей юности,
в лета невозвратно
мелькнувшего моего детства,
мне было весело подъезжать
в первый раз к незнакомому месту:
все равно,
была ли то деревушка,
бедный уездный городишка,
село ли, слободка,
любопытного много открывал в
нем детский любопытный взгляд»**

Ключевые слова в лирическом отступлении

Прежде

Юность

Весело

В первый раз

Любопытный

Теперь

Зрелость

Печально

Не в первый раз

*Нелюбопытный,
равнодушный*

О моя юность! о моя свежесть!

Степан Плюшкин владеет тысячей с лишним душ, но в его хозяйстве наблюдается полный застой и крайняя степень ветхости: «бревно на избах было темно»; крыши «сквозили, как решето»; ограда «изломанная»; замок глядел «дряхлым инвалидом»; «плесень уже покрыла ветхое дерево на ограде и воротах».



**-Мошенник. Такой скряга,
какого вообразить трудно.
В тюрьме колодники лучше
живут, чем он: всех людей
переморил голодом.**

(Собакевич)

**- А, заплатанной,
заплатанной! –
вскрикнул мужик.**

**И сам он обратился
наконец в какую-то
прореху
на человечестве...**

**(Н.В.
Гоголь)**



Что увидел Чичиков	Состояние владений
Обширное село со множеством изб и улиц	Какая-то особенная ветхость...на всех деревенских строениях
Бревенчатая мостовая	Бревна, как фортепьянные клавиши, подымались то вверх, то вниз
Дома с балкончиками под крышами и перилами	...покосились и почернели
Две сельские церкви, одна возле другой, опустевшая деревянная и каменная, с желтенькими стенами	... испятнанная, истрескавшаяся
Господский дом	Каким-то дряхлым инвалидом глядел сей странный замок...



Сей ветхий дом,
сей сад глухой...

(Андрей Тургенев)

...отдать я рада

Всю эту ветошь
маскарада

...За полку книг,
за дикий сад...

(Александр Пушкин)

И ветхий дом и старый сад,
Где зелень разрослась так густо...

(Каролина Павлова)

Приветствую тебя, опустошенный дом,
... И пышный прежде сад, глухой и одичалый

(Алексей Толстой)

Ты помнишь ли, Мария, один старинный дом
безмолвные аллеи, заглохший старый сад

(Иван Бунин).



Сад Плюшкина
Сад Плюшкина

И сам факт появления такого пейзажа в таком месте также не может быть отнесен к случайностям:
т а к о м у саду персонаж-маска, персонаж-карикатура, наконец, персонаж комический, иронический, сатирический не могут быть под стать, и, однако, сад и его хозяин, несомненно, соотнесены друг с другом, и если мы в технике этого соотнесения замечаем изъяны и непоследовательности, то они должны быть поставлены в графу авторских просчетов: он не сумел до конца выдержать ровность «тона», как бы вдруг чего-то убоявшись и передумав.

В.Н.Топоров



Нет необходимости преувеличивать роль человеческого фактора в Плюшкине, когда он попал под взгляд Гоголя, но найти в этом персонаже человеческое и на этом основании реабилитировать его — и как он был задуман Богом и жизненным планом, и даже каким сделала его жизнь, которая могла бы быть к нему и помягше, — необходимо.



**И сейчас,
в горькой и одинокой старости
Плюшкина,
они — вещи - как напоминание о прошлом,
как некий невероятный залог надежды,
как последнее свидетельство
прежней жизни,
смести которое прочь собственной рукою
трудно и страшно
и которое, в редкие светлые минуты,
заставляет его, как и его творца,
повторять про себя:
«О моя юность! о моя свежесть!»**

(В.Н.Топоров)

Прежде

Теперь

**Трудолюбивый
ХОЗЯИН**

**Хлебосольный
сосед**

Заботливый отец



Своей внешностью герой похож в равной мере на старуху-ключницу и на нищего: «если бы Чичиков встретил его, так принаряженного, где-нибудь у церковных дверей, то, вероятно, дал бы ему медный грош».





В сцене купли-продажи мертвых душ выразительно раскрывается главная черта героя - скупость, доведенная до абсурда, перешедшая все границы.

Чичикова хозяин хочет угостить ликерчиком, в котором раньше были «козявки и всякая дрянь», а ликер помещался в графинчике, который «был весь в пыли, как в фуфайке».





Авторская оценка персонажа беспощадна:
«И до какой ничтожности, мелочности, гадости мог снизить человек! Мог так измениться!»

**Неудач было много,
они шли по нарастающей,
носили тяжелый характер
и с каждой ступенью
все более и более повергали
вчерашнего благополучного
человека
в горе и одиночество.**

В.Н.Топоров



«Плюшкин «недоработан», и мы должны быть благодарны Гоголю за эту «недоработанность», за то, что художник не справился вполне со своей задачей, что в этом ипостасном узле поэмы художник не мог до конца оттеснить человека и что это «человеческое» несколько потеснило

«художническое», за то, наконец, что за маской Плюшкина мы неявно и со срывами все-таки узреваем если не лицо, то хотя бы черты лица Плюшкина,

и через них узреваем и лицо его создателя, за ту, пожалуй, инстинктивную деликатность взгляда, которая не позволила здесь свести все к типу, к маске».

В.Н.Топоров

**«...это странное явление,
этот съезжившийся старичишка...»
(Н.В.Гоголь)**

Явление - то, в чем
проявляется,
обнаруживается
сущность; феномен

Странное - необычное,
трудно объяснимое,
вызывающее недоумение.



Автор в поэме ставит проблему деградации человека. Герой завершает портретную галерею помещиков, каждый из которых духовно ничтожней предшествующего.

Плюшкин замыкает цепь. Он - страшный образец нравственного и физического вырождения. Автор утверждает, что «мертвые души», такие, как Плюшкин и другие, губят Россию.