

# Древнерусская

# Иконопись

*Мировая  
Христианская  
Культура*



- Странные, но великие с выразительными глазами, смотрят на нас с икон, проникая прямо в душу. А знаете ли вы, что называется **ИКОНОЙ**?



Икона – это картина, изображающая святых и эпизоды из Библии. “Икона” в переводе с греческого обозначает “образ” – “изображение”. На Руси иконы так и называли - “образа”.



- Иконы возникли еще до зарождения древнерусской культуры в Византии и получили широкое распространение во всех православных странах. Там храмы в основном строили из камня. Каменные стены штукатурили и украшали наравне с иконами, мозаиками и фресками (картинами, написанными по сырой штукатурке), скульптурными изображениями святых.

- Русская православная церковь возражала против скульптур в храмах, т.к. боялась нового идолопоклонничества (ведь раньше славяне-язычники поклонялись идолам), поэтому иконопись нигде не достигла такого развития, как на Руси. Церкви у нас были в основном деревянными. Своим удобством размещения в храме, яркостью, прочностью красок иконы, написанные на досках, как нельзя лучше подходили для убранства русских деревянных церквей.

- Властно приковывая к себе взоры молящихся, иконы превращали даже самую бедную церквушку в сказочную сокровищницу красоты и покоя. Когда перед иконой зажигали свечи, то яркие краски начинали сиять, переливаться. Это было очень красиво и так не похоже на всё остальное, окружавшее людей в их обычной непростой жизни, что им казалось: они чувствуют присутствие Бога.

**Если присмотреться к иконам, то можно увидеть общее, что изображается без исключения на всех иконах, является символом иконы - это нимб, сияющий круг вокруг голов святых. Нимб символизирует святость. А основной символ христианства – крест, он напоминает о мученической смерти распятого Христа.**

**В древности к иконе как к предмету поклонения относились с большим уважением. Икона считалась самым лучшим и ценным подарком.**

В старину иконы были в каждом доме, на почётном месте - в красном углу - висели образа. Пред ними горела лампада. Иконы устанавливали у развилок дорог, у колодцев, вывешивали на воротах, при въезде в город.

Над проездной аркой Спасской башни Московского Кремля до сих пор есть белокаменная ниша, где висела когда-то икона Спасителя, давшая башне название.

## Икона «Богоматерь Владимирская» Константинополь. 12 век



Икона "Богоматерь Владимирская", присланная в начале XII века на Русь из Константинополя, находилась сначала в Вышгородском женском монастыре близ Киева. В 1158 году князь Андрей Боголюбский, сын Юрия Долгорукого, взял икону с собой, отправляясь в Ростово-Суздальскую землю. В том же году был заложен Успенский собор во Владимире, в котором и была помещена икона. С XV века икона "Богоматерь Владимирская" находилась в Успенском соборе Московского Кремля, в местном ряду иконостаса, слева от царских врат. Икона "Богоматерь Владимирская" принадлежит к числу наиболее древних и прославленных святынь русской Церкви.



# Андрей Рублев (? – около 1430)

- Иконописец.

Первое дошедшее до нас летописное свидетельство об Андрее Рублеве содержится в Троицкой летописи, согласно которой мастер расписывал Благовещенский собор Московского Кремля (1405) вместе с Феофаном Греком и Прохором с Городца. С именем Андрея Рублева исследователи также связывают миниатюры Евангелия Хитрово, фрески Успенского собора на Городке в Звенигороде (около 1400) и иконы так называемого "Звенигородского чина" (начало XV века) – "Спас", "Архангел Михаил", "Апостол Павел".

К бесспорным работам выдающегося иконописца относятся росписи Успенского собора во Владимире, созданные в 1408 году совместно с Даниилом Черным, и "Троица" (1425–1427) - храмовая икона Троицкого собора Троице-Сергиева монастыря, выполненная по заказу Никона Радонежского.

Троица Ветхозаветная. Андрей Рубл  
ев. 1422-1427.



- В последние годы жизни **Андрей Рублев** был иноком Спасо-Андроникова монастыря в Москве, где расписывал Спасский собор. Похоронен на территории монастыря. **Причислен Русской Православной Церковью к лику святых.**

Искусство Андрея Рублева было тесно связано с формированием идейных и нравственных идеалов его эпохи.

Стремление к укреплению русской государственности и национального самосознания были особенно актуальны после Куликовской битвы (1380). Призывы к миру, единству и всеобщему согласию, содержащиеся в учении преподобного Сергия Радонежского и его последователей, воплотились в иконописи Андрея Рублева. Отличительные черты его стиля – особая мягкость и плавность линий, тяготеющих к закругленности, что прослеживается и в композиционных построениях; светлый, лишенный резких контрастов колорит; удивительная гармония и одухотворенность



Спас. Андрей Рублев. 1420-е гг.



Апостол Павел. Андрей Рублев.



Архангел Михаил. Андрей Рублев.  
Первая четверть XV в.



# Феофан Грек (? – после 1405)

- Иконописец.

Византийский художник, работавший на Руси в последней трети XIV – начале XV века. Согласно "Посланию Епифания Премудрого Кириллу Тверскому" (1415), Феофан расписывал церкви в Константинополе, Халкидоне, Галате, Кафе, Великом и Нижнем Новгороде и Москве (всего более 40 храмов). Из бесспорных произведений Феофана до наших дней дошли только фрески церкви Спаса Преображения на Ильине улице в Новгороде (1378). В Москве, по летописным свидетельствам, Феофан Грек вместе с Семеном Черным выполнял росписи церкви Рождества Богородицы с приделом воскрешения Лазаря (1395), вместе с учениками работал в Архангельском соборе Московского Кремля (1399) и совместно с Андреем Рублевым и Прохором с Городца расписывал Благовещенский собор Московского Кремля (1405). С именем Феофана исследователи также связывают некоторые иконы из деисусного чина Благовещенского собора Московского Кремля и еще ряд памятников, в числе которых икона "Богоматерь Донская" (1380–1390-е).

Богоматерь Донская. Икона.  
Феофан Грек. ГТГ.





Преображение. Икона. Феофан Грек



Пантократор. Фреска. Феофан Грек



**Успение. Феофан**  
Грек (?). Конец XIV в. (Около 1392 г. ?).



Старец Макарий Египетский.  
Фреска. Феофан Грек



# Дионисий (?–1503)

- Иконописец.

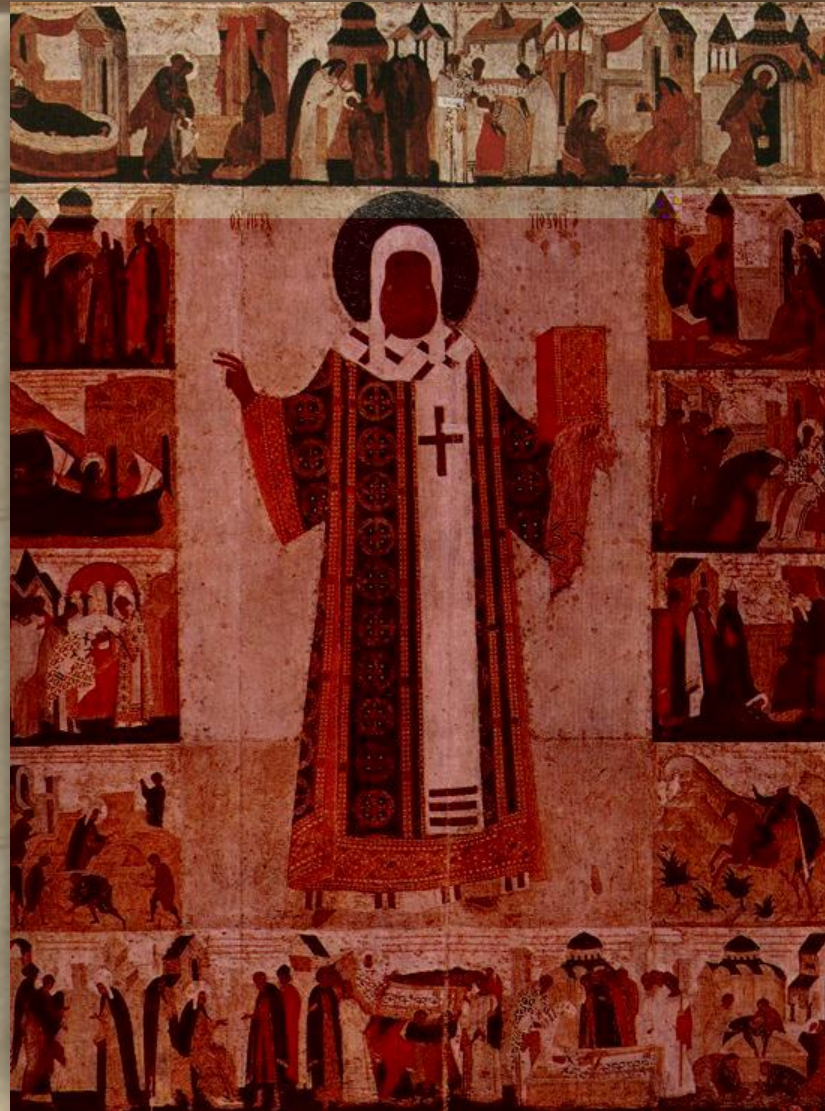
Наиболее ранней из известных работ Дионисия были росписи Рождественского собора Пафнутьево-Боровского монастыря, исполненные между 1467 и 1476 годами, совместно с монастырским старцем Митрофаном. Сведения об этом сохранились в летописях и в Житии преподобного Пафнутия Боровского - основателя монастыря. Сами росписи до нас не дошли, поскольку монастырский собор был разрушен и выстроен заново в конце XVI века.

В 1481 году Дионисий возглавил артель иконописцев, создавшую первоначальный иконостас Успенского собора Московского Кремля. Дляместного ряда этого иконостаса могли быть предназначены две житийные иконы с изображениями московских святителей – митрополитов Петра и Алексия. В 1484 году вместе с сыновьями Феодосием и Владимиром начал расписывать Успенский собор Иосифо-Волоколамского монастыря по заказу основателя обители преподобного Иосифа Волоцкого.

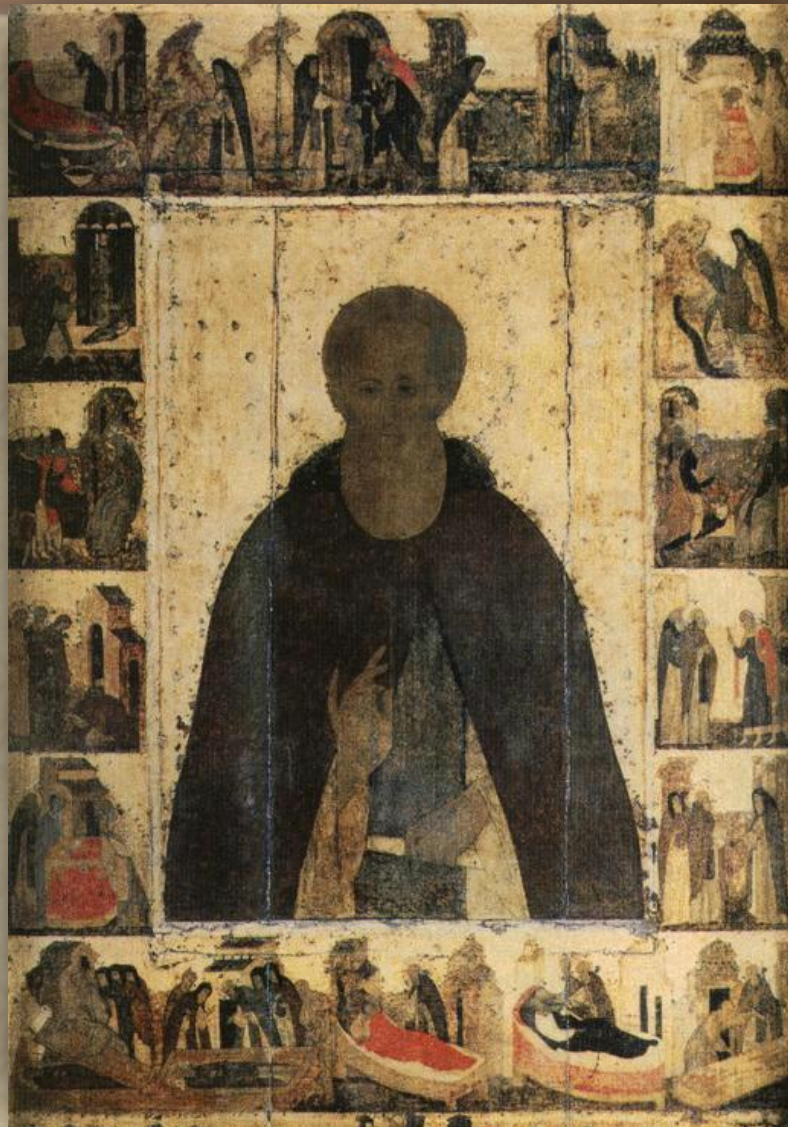
Алексий Митрополит, с  
житием. Дионисий. Начало XVI в



Петр Митрополит, с  
житием. Дионисий. Начало XVI в



Дмитрий Прилуцкий, с  
житием. Дионисий (?). Около 1503 г





**Искусство Дионисия воплотило лучшие художественные достижения последней трети XV – начала XVI века, отразившие духовные искания того времени. Ясность композиционного решения, удлинённые пропорции фигур, высветлённый колорит с преобладанием чистых, звучных красок придают произведениям мастера особую одухотворённость.**

# Симон Ушаков (1626–1686)

- Иконописец.

"Жалованный иконописец" Оружейной палаты.

Руководил иконописной мастерской (1664–1686), работал в Золотой и Серебряной палатах (1648–1664), создавал рисунки для церковной утвари, ювелирных украшений, шитья и т.п.

Написал иконы для церкви Троицы в Никитниках, прихожанином которой он был, церкви Георгия Неокесарийского на Большой Полянке ("Богоматерь Елеуса Киккская", 1668) и многих других церквей.

Искусство Ушакова сохранило свое влияние на развитие русской иконописи вплоть до XIX века. Оно явилось компромиссом между средневековой традицией и новыми тенденциями европейской живописи. Нововведения художника – "живоподобная" светотеневая моделировка ликов, стремление к передаче реального объема – нашли теоретическое обоснование в "Слове к люботщательному иконного писания".

К наиболее известным работам Ушакова относится "Богоматерь Владимирская (Древо Московского государства – Похвала Богоматери Владимирской)" (1668).

Архангел Михаил, попирающий  
диавола. Икона С. Ушакова. 1676. ГТГ



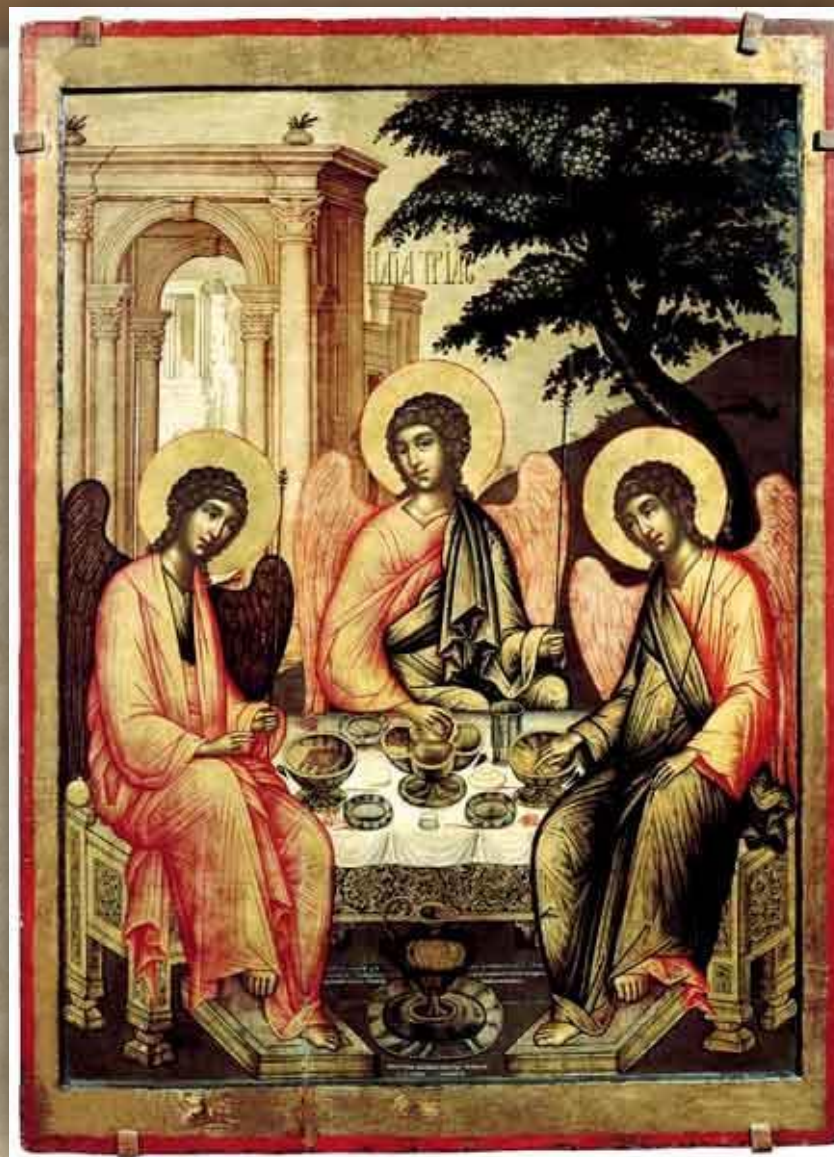
Тайная вечеря. Икона С. Ушакова. 1685.  
Сергиево-Посадский музей-заповедник



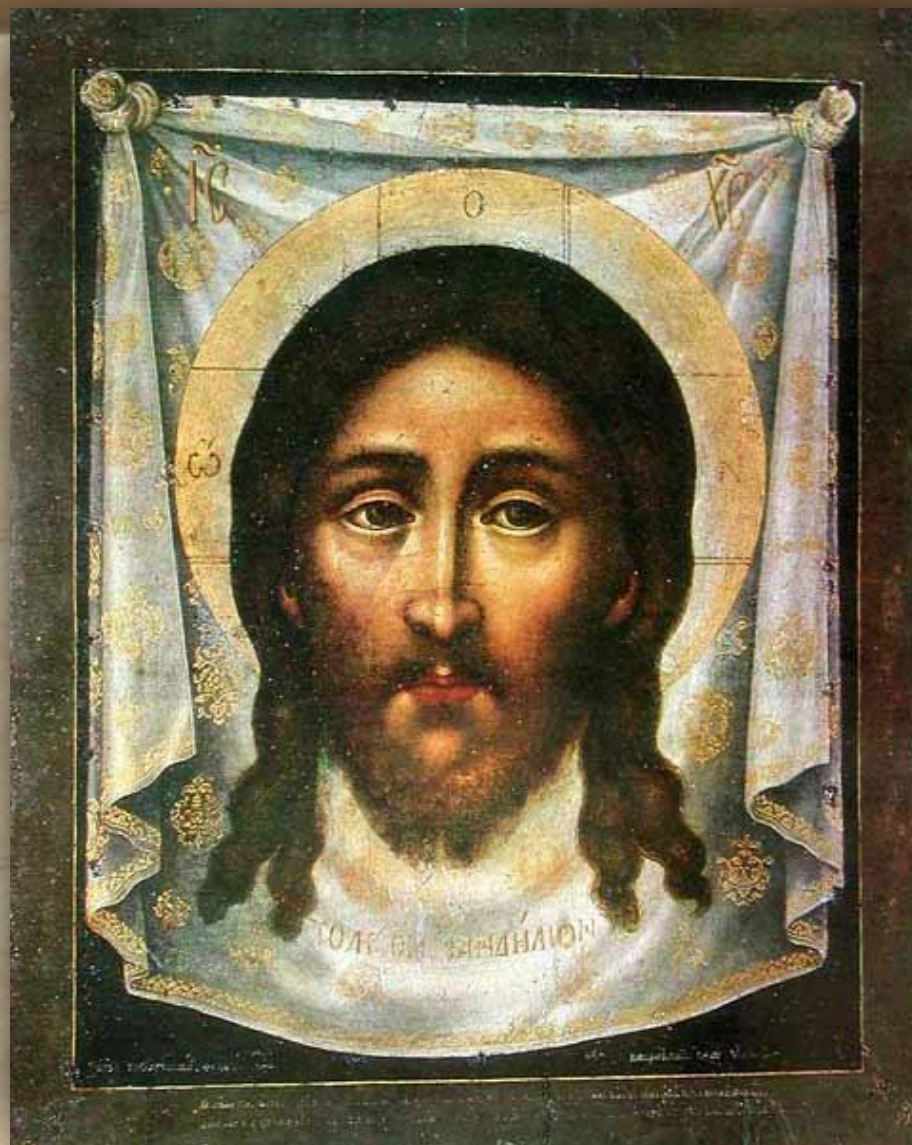
**Богоматерь Владимирская** (Древо Московского государства. Похвала Богоматери Владимирской). Икона С. Ушакова. 1668. ГТГ



Троица. Икона С. Ушакова. 1671. ГРМ



Спас Нерукотворный. Икона С.  
Ушакова. 1678. ГТГ



# Интернет- ссылки

1. Государственная Третьяковская галерея (ГТГ). Москва
2. Виртуальный каталог икон . Москва
3. Андрей Рублев . Москва