

НАЗНАЧЕНИЕ ТРАНСПОРТА

- Какие виды транспорта составляют транспортную систему России?
- Какие виды транспорта используются для перевозок пассажиров?
- Какие виды транспорта используются для перевозок грузов?
- Какие события в истории развития транспорт в России вам известны?
- По каким признакам можно классифицировать транспорт?

Исторические события в развитии транспорта в России



В России первые паровозы (рис.1) сконструировали и построили на Нижнетагильском заводе в 1834 г. крепостные механики Ефим и Мирон Черепановы.

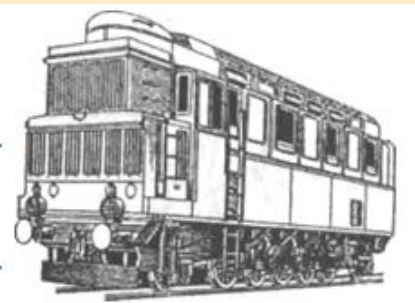
В России (1815 г.). Адмиралтейским судостроительным заводом (г. С.-Петербург) был спущен на воду пароход «Елизавета» с паровой машиной мощностью 4 л. с. (3 кВт). Первые российские пароходы (рис.2) ходили под парусами.



Первый российский грузовой автомобиль был спроектирован и построен на Ижорском заводе в 1901 г. инженером Б. Луцким. Машина была оснащена бензиновым двигателем и имела грузоподъемность 5т, скорость составляла 10 км/ч. Массовое производство автомобилей в нашей стране началось лишь с началом 30-х годов прошлого века.

в 1912-1913 гг. Проект тепловоза с газовой передачей был разработан инженером А.Н. Шелестом.

Первым построен тепловоз Щ^{эл}2 с электрической передачей (рис. 3). Затем в России построен образец магистрального тепловоза Щ^{эл}1 также с электрической передачей по проекту инженера Якова Гаккеля.



Роль и значение транспорта

Экономическое – обеспечивает развитие, связь и координацию работы всех отраслей экономики.

Политическое – способствует монолитности государства, позволяет маневрировать ресурсами страны, оперативно разрешать чрезвычайные ситуации.

Социологическое – облегчает труд, увеличивает производительность труда, экономит время поездок на работу, учёбу, участвует в организации досуга.

Культурное – даёт возможность распространения эстетических ценностей для образования населения.

Оборонное – обеспечивает возможность быстрой передислокации населения, войск, производства.

Научное – решает потребность в совершенствовании транспорта для оказания услуг по перевозке на более высоком уровне при уменьшении затрат на перевозку грузов и пассажиров.

Подразделение транспорта по видам на основе среды, используемой для движения транспортных средств:

- **наземный**, использующий земную поверхность в качестве естественной опоры для путей сообщения; подразделяется:
 - дорожный автомобильный транспорт* использует дорожную сеть общего пользования - составляет транспорт (подвижной состав представлен автомобилями различного назначения, прицепами);
 - городской наземный электрический транспорт* – троллейбусы и вагоны трамвая, электромобили, различные немеханические транспортные средства (велосипед, рикша, конные повозки и др.);
 - железнодорожный транспорт* осуществляет перевозки по железным дорогам общего пользования.
- **водный**, использующий водную среду; подразделяется на *морской* и *внутренний водный (речной) транспорт*, перевозки осуществляются внутри территории Российской Федерации;
- **воздушный** (гражданская авиация), использующий для движения воздушных судов воздушную среду (преимущественно перевозит пассажиров и почту на дальние расстояния).

- *Трубопроводный транспорт* имеет важное отличие: его пути сообщения одновременно играют роль подвижного состава и проложены под поверхностью земли в траншеях (отдельные участки трубопроводов проходят под водными преградами и на эстакадах).
- Кроме того, имеются локальные транспортные системы, эксплуатируемые на обособленных производственных территориях различных организаций, в зданиях и сооружениях. В крупных организациях работает *промышленный транспорт*, в качестве подвижного состава которого применяют автомобили, тракторы, прицепы, авто- и электропогрузчики, локомотивы, железнодорожные вагоны, баржи.
- В перспективе получит распространение *космический транспорт*. В 2001 г. космическим транспортом впервые был перевезен платный пассажир-турист.

КЛАССИФИКАЦИЯ ВИДОВ ТРАНСПОРТА:

1. ПО ТИПУ СРЕДЫ ПЕРЕМЕЩЕНИЯ:

НАЗЕМНЫЙ – дорожный а/м и ж/д;

ВОДНЫЙ – речной, морской;

ВОЗДУШНЫЙ – гражданская авиация.

2. ПО ВИДАМ ПЕРЕВОЗОК ГРУЗОВ И ПАССАЖИРОВ:

А/М – автомобильный;

Ж/Д – железнодорожный;

ВОДНЫЙ – речной, морской;

ВОЗДУШНЫЙ – гражданская авиация;

ПРОМЫШЛЕННЫЙ – а/м, ж/д, водный;

ТРУБОПРОВОДНЫЙ

ТРАНСПОРТ ЭНЕРГИИ – ЛЭП – линии электропередач;

КОСМИЧЕСКИЙ ТРАНСПОРТ;

ТРАНСПОРТ ИНФОРМАЦИИ – телефон, факс, интернет.

Транспорт

- Транспорт входит в состав инфраструктуры любого производства, обслуживает основные отрасли экономики, является одной из отраслей экономической инфраструктуры: добывающую, перерабатывающую промышленность и сельское хозяйство. Транспорт включает в себя энергетику, связь, коммунальное хозяйство (водоснабжение, канализацию, удаление твердых отходов), а также такие инженерные сооружения, как плотины, сети ирригационных и дренажных каналов.
- Экономическая теория, определяя место и роль транспорта в развитии современного общества, рассматривает его как всеобщее средство труда, как одно из общих условий производства, транспорт осуществляет связи, порождаемые технологическим разделением труда. Перемещая различные виды продукции между производителями (поставщиками) и потребителями, транспорт осуществляет связи, порождаемые территориальным разделением труда (рис. 1.1).

Транспорт (от лат. *transporto* — перемещаю)

представляет собой отрасль производства, обеспечивающую жизненно необходимую потребность общества в перевозке грузов и пассажиров.

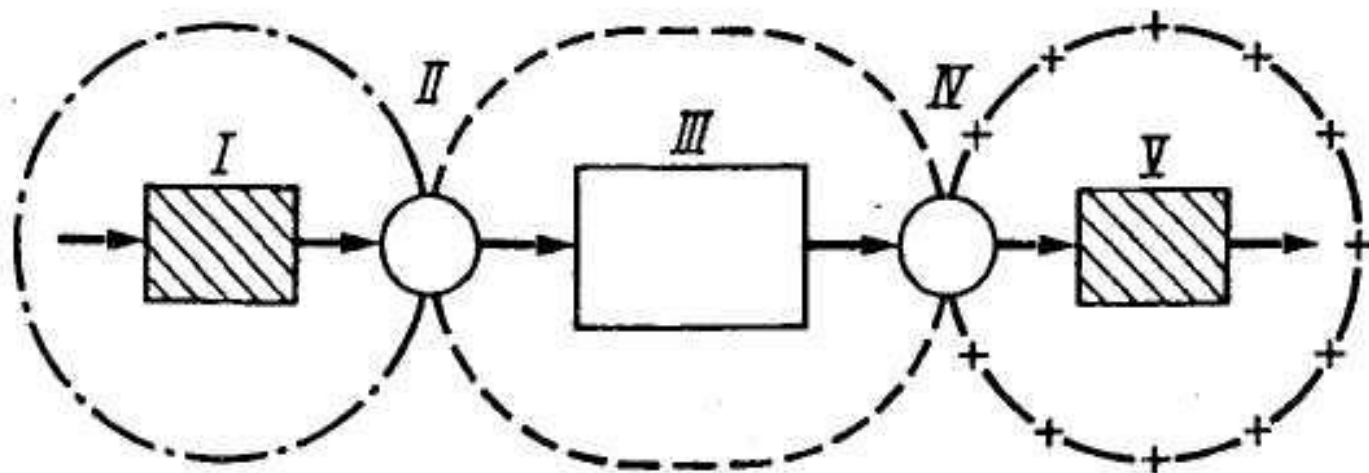


Рис. 1.1. Место транспорта в системе "производство-обращение-потребление"

I — производство; II — экспедиция, хранение, погрузка; III — транспорт; IV — экспедиция, хранение, выгрузка; V — потребление; — · — · — — сфера производства; — — — — — сфера обращения; — × — × — — сфера потребления

Является единственным средством, обеспечивающим циркуляцию товаров путем их перемещения, и как бы продолжает процесс производства, доставляя товар в сферу потребления для продажи. Только в этом случае образуется система «деньги — товар — деньги», на которой строится любая экономика.

КЛАССИФИКАЦИЯ
ТРАНСПОРТА
В ТРАНСПОРТНОЙ
СИСТЕМЕ

ТРАНСПОРТ

По территориальному признаку

Внутригосударственный

Международный

По видам перевозок

Пассажирский

Грузовой

По времени освоения

Круглогодичный

Сезонный

По назначению

Общего пользования

Необщего пользования

По видам транспорта

Личного пользования

Сухопутный

Водный
(Морской и Речной)

Воздушный

Трубопроводный

Подземный

Наземный

Железнодорожный

Автотранспортный

Электрический (трамвай, троллейбус)

Автомобильный (автобусы, такси)

- Транспорт – не только отрасль, перемещающая грузы и людей, в первую очередь, межотраслевая система, преобразующая условия жизнедеятельности и хозяйствования.

Что такое отрасль?

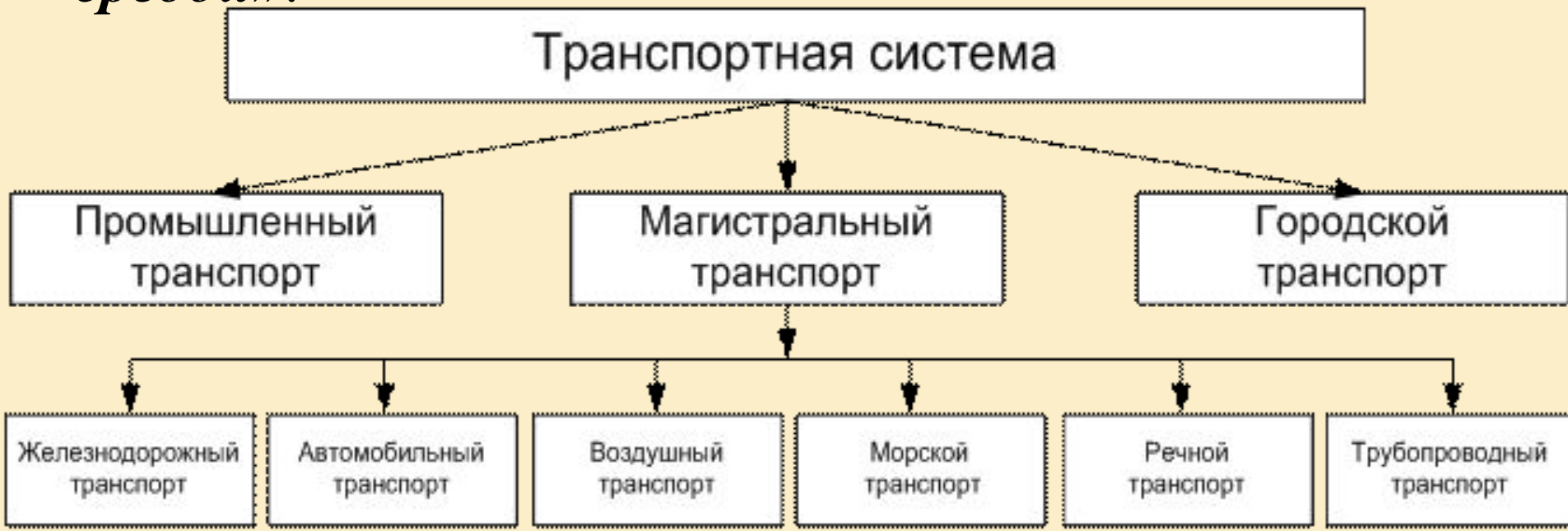
- *Отрасль* – группа качественно однородных хозяйственных единиц (предприятий, организаций, учреждений), которые характеризуются особыми условиями производства в системе общественного разделения труда, однородной продукцией и выполняют общую (специфическую) функцию в национальной экономике. Каждая отрасль выполняет свою функцию в экономике страны.

Например, автомобильный транспорт обслуживает строительство крупнейших промышленных, гражданских и гидротехнических сооружений. Интенсивно развиваются пассажирские автомобильные перевозки.

Что является одним из показателей уровня развития страны?

- *Одним из показателей уровня развития страны является состояние транспорта.*

«Транспортная система – это совокупность всех видов транспорта, связанных экономическими, технологическими, техническими и нормативно-правовыми взаимоотношениями, где каждый вид транспорта имеет свою сферу эффективного использования, обеспечивающий распределительные операции и функции, состоит из нескольких подсистем и имеет развитые связи с внешней средой».



- **Транспортная отрасль** – комплекс видов транспорта в экономике России, скоординированная деятельность которых обеспечивает удовлетворение существующих транспортных потребностей страны.

Понятие *транспортная отрасль* обычно не используется для характеристики *места и роли транспорта и отдельных его видов* в структуре экономики. Научный подход к исследованию и управлению транспортной отраслью, её целостность и внутренняя устойчивость отражаются в понятии ***транспортная система***.

- **Транспортная система (ТС)** – совокупность эффективно взаимодействующих, независимо от формы собственности и ведомственной принадлежности видов транспорта (транспортных комплексов), федеральных, отраслевых и местных органов управления, транспортных предприятий (ТП) и персонала, путей сообщения и транспортных средств, обеспечивающих удовлетворение транспортных потребностей населения и промышленности.

- С позиций системного подхода к организации бизнеса можно дать следующее определение:

«Транспортная система – это относительно устойчивая совокупность звеньев (структурных/функциональных подразделений компании, а также поставщиков, перевозчиков, потребителей и транспортно-обеспечивающих посредников), взаимосвязанных и объединенных единым управлением корпоративной стратегии организации бизнеса».

- Использование понятие «транспортная сеть» позволяет дать более короткое определение.

Транспортная система – совокупность транспортно-логистической сети и системы администрирования, формируемая компанией для реализации своей обеспечивающей стратегии (тактики).

Особенности транспортной продукции



- 1. Не производит новой вещественной продукции, а является продолжением процесса производства любой сферы обращения, т.е. доставка продукции к месту потребления.
- 2. Продукция транспорта неотделима от процесса транспортного производства, имеет нематериальный характер, её нельзя накапливать, а необходимо создавать резерв пропускной и провозной способности.
- 3. Продукция транспорта не содержит сырья, производится только во время движения транспортного средства с грузом или пассажирами – «законченная перевозка», поэтому увеличение производительности труда имеет важное значение для снижения себестоимости перевозок (влияет на тарифы, повышение конкурентоспособности автопредприятия).
- 4. На транспортном рынке реализуется не товар, а производственный (транспортный) процесс, где особое значение имеют ускорение и бесперебойность транспортного процесса, сокращение сроков доставки и улучшение сохранности грузов, безопасности пассажиров.

Транспортная система

особенности транспорта общего и необщего пользования.

Транспорт общего пользования – транспорт сферы обращения, перемещающий различные виды продукции между производителями и потребителями.

Транспорт организаций и частных лиц перемещает сырье, материалы и другие виды ещё не поступившей в сферу обращения продукции, а также грузы и производственный персонал внутри предприятий промышленности, сельского хозяйства, строительства, торговли, снабжения и др.

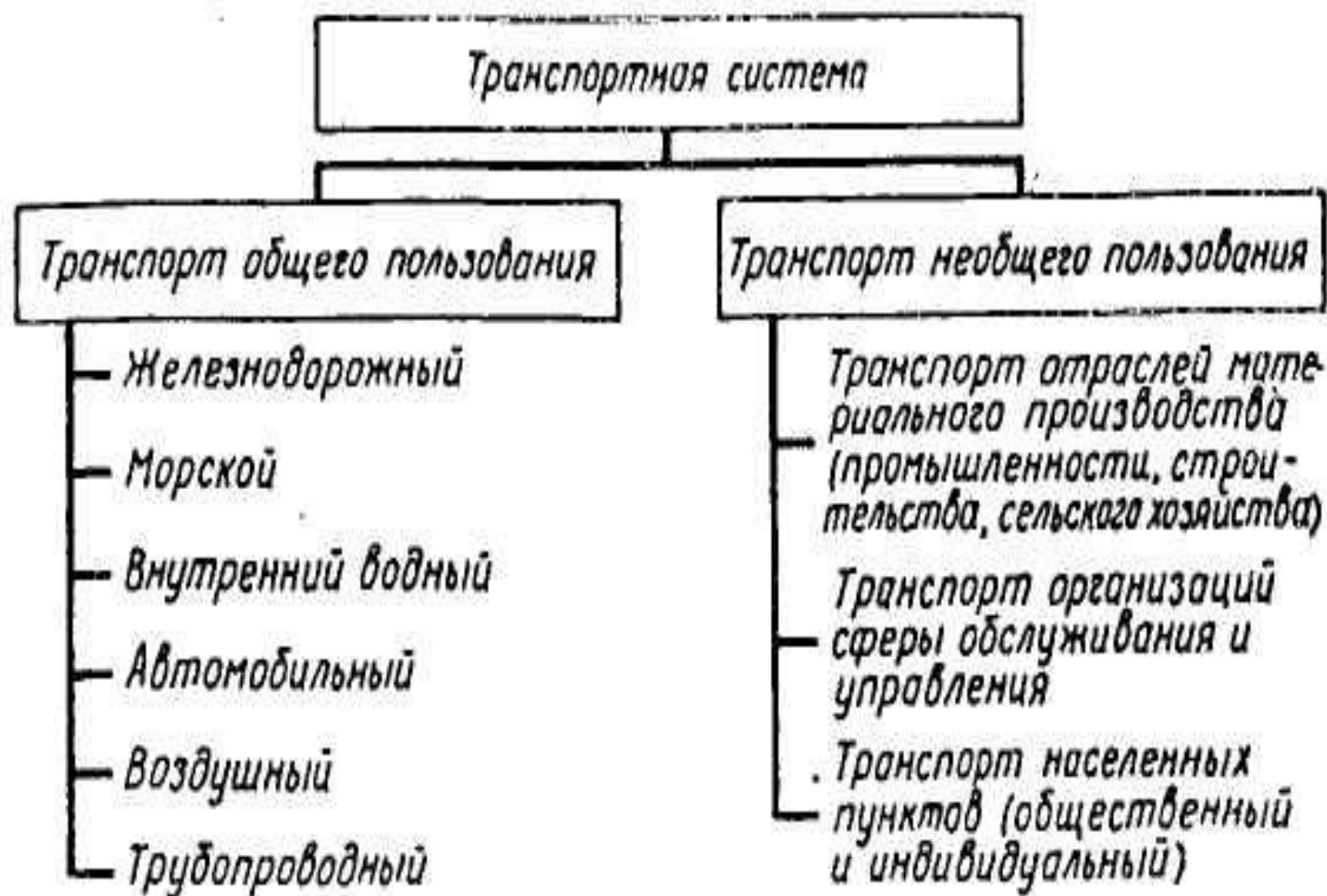


Рис. 1.2. Структурная схема транспортной системы

Транспорт общего пользования

- Удовлетворяет потребности всех отраслей экономики и населения в перевозках грузов и пассажиров, перемещает различные виды продукции между производителями и потребителями, осуществляющий общедоступное транспортное обслуживание населения. К перевозкам транспорта общего пользования относятся перевозки на коммерческой основе (за плату) пассажиров (включая граждан, пользующихся правом бесплатного проезда на общественном транспорте) или грузов. Перевозка, осуществляемая коммерческой организацией, признается перевозкой транспортом общего пользования, если из закона, иных правовых актов или выданного этой организации разрешения (лицензии) вытекает, что эта организация обязана осуществлять перевозки грузов, пассажиров и багажа по обращению любого гражданина или юридического лица.
- Перечень организаций, обязанных осуществлять перевозки, признаваемые перевозками транспортом общего пользования, публикуется в установленном порядке.
- Договор перевозки транспортом общего пользования является публичным договором.
- Транспорт общего пользования выступает как самостоятельная отрасль материального производства, обслуживает сферу обращения, обеспечивая связь между сферой производства и сферой потребления. ***Транспорт общего пользования – это транспорт, который в соответствии с действующим законодательством обязан осуществлять перевозки грузов и пассажиров, кем бы эти перевозки ни были предъявлены: государственным предприятием или учреждением, общественной организацией, фирмой или частным лицом.***

Транспорт необщего пользования (ведомственный)

- Осуществляет перевозки грузов и пассажиров своего предприятия, объединения (ассоциации, концерна и т.п.). В отличие от транспорта общего пользования, ***транспорт необщего пользования выполняет перевозки продукции внутри сферы производства, т.е. для конкретного предприятия, организации или фирмы. Перевозки, которые он выполняет, являются внутрипроизводственными, или технологическими.*** Ведомственный транспорт промышленных предприятий называется промышленным транспортом.
- Автомобильные или железные дороги (как правило, небольшой длины), принадлежащие тому или иному предприятию, называются подъездными. В транспортной системе страны имеется густая сеть таких дорог. Суммарная протяженность железнодорожных подъездных путей превышает протяженность железных дорог общего пользования. Более половины судов речного флота (в основном небольшой грузоподъемности и мощности) принадлежат различным ведомствам (предприятиям нефтяной и газовой промышленности, лесного, коммунально-бытового хозяйства и т. п.) В отличие от транспорта общего пользования, промышленный транспорт представлен также специальными транспортными средствами, такими как канатные и подвесные дороги, пневмотранспорт, конвейеры, лифты и др.

Структурно-функциональная характеристика транспортной системы

| ПОДСИСТЕМА ОБЩЕГО ПОЛЬЗОВАНИЯ (РЕГУЛЯРНЫЙ) | ПОДСИСТЕМА ЧАСТНОГО ПОЛЬЗОВАНИЯ, ПРЕДПРИЯТИЙ И ОРГАНИЗАЦИЙ |
|---|---|
| <p>1. АВТОМОБИЛЬНЫЙ 2. ЖЕЛЕЗНОДОРОЖНЫЙ 3. ВОЗДУШНЫЙ 4. ЛИНЕЙНОЕ МОРСКОЕ, РЕЧНОЕ СУДОХОДСТВО 5. ЛЭП – линии электропередач</p> | <p>1. ВНУТРИПРОИЗВОДСТВЕННЫЙ (ж/д, а/м, речной) Перемещение сырья и готовой продукции. 2. НЕ РЕГУЛЯРНЫЕ ПЕРЕВОЗКИ А/М, РЕЧНЫМ, МОРСКИМ, ВОЗДУШНЫМ ТРАНСПОРТОМ. 3. НЕМАГИСТРАЛЬНЫЙ – ПРОМЫШЛЕННЫЙ И ГОРОДСКОЙ.</p> |
| <p>ОБЕСПЕЧИВАЕТ ЭКОНОМИЧЕСКИЕ СВЯЗИ МЕЖДУ ПРЕДПРИЯТИЯМИ. ОБЪЕДИНЯЕТ: ДВИЖЕНИЕ ОСУЩЕСТВЛЯЕТСЯ ПО ОБЪЯВЛЕННОМУ РАСПИСАНИЮ И ОПУБЛИКОВАННОМУ ТАРИФУ.</p> | <p>ОБЪЕДИНЯЕТ: ДВИЖЕНИЕ ПО ИНДИВИДУАЛЬНЫМ ДОГОВОРАМ И ЦЕНАМ.</p> |

- Подразделяют транспорт на *магистральный* и *немагистральный*.

С одной стороны, *магистральный* – синоним транспорта общего пользования, а *немагистральный* – необщего (например, промышленный транспорт – это транспорт немагистральный).

С другой стороны, термин «магистральный транспорт» применяется для обозначения путей сообщения, связывающих крупные города и промышленные центры страны или крупного региона. В этом случае небольшие ответвления от основных магистралей, несмотря на то что они входят в состав сети общего пользования, не считаются звеньями магистрального транспорта и обычно именуется линиями местного значения.

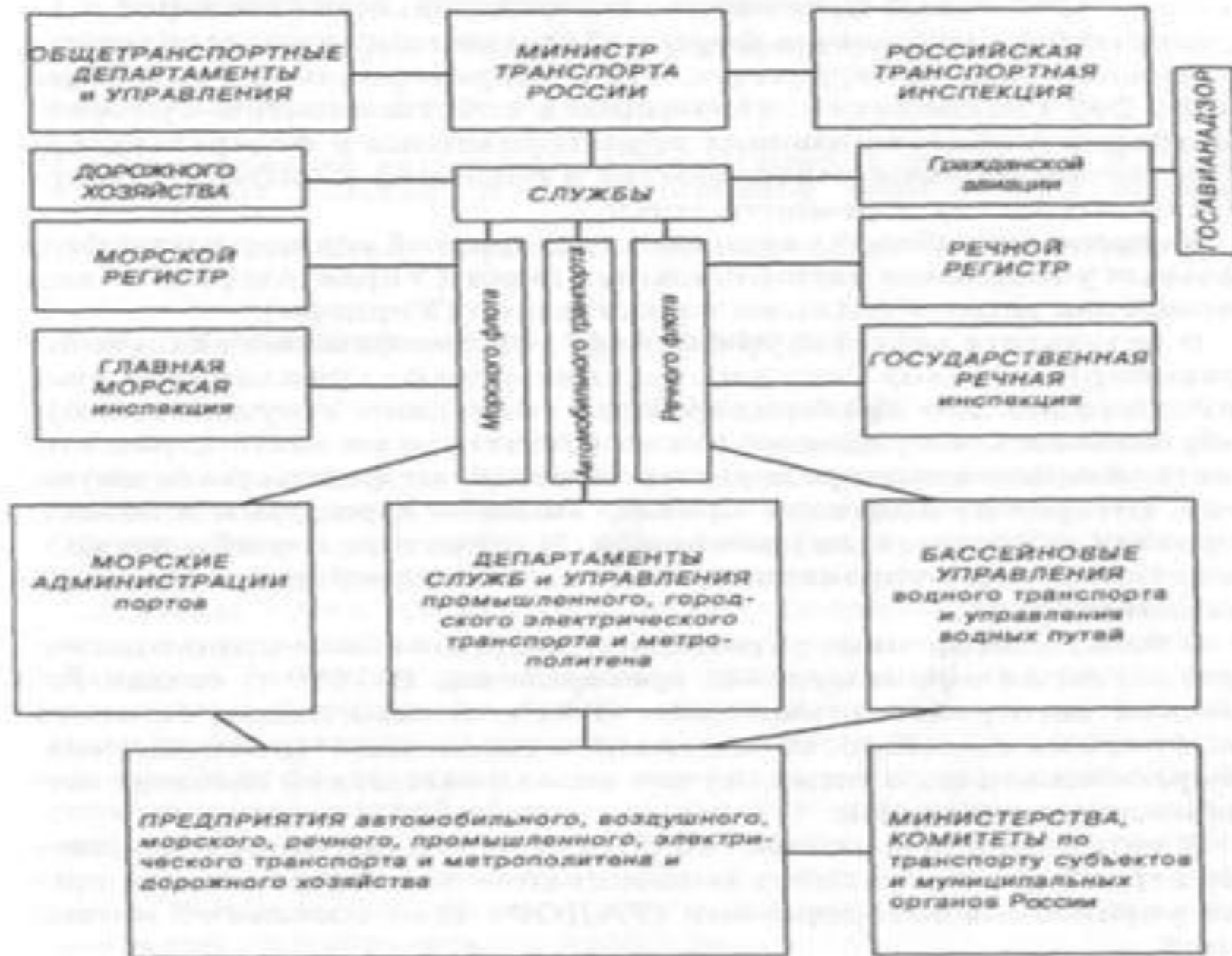
- В зависимости от целей экономического анализа транспорт общего пользования группируется следующим образом:

- *универсальный* (железнодорожный, водный, автомобильный, воздушный) и *специальный*;
- *внутренний* (осуществляющий перевозки внутри страны) и *внешний* (обычно морской, выполняющий перевозки не только внутри страны, но и за границу);
- *круглогодичный* (железнодорожный, автомобильный и т.д.) и *сезонный* (внутренний водный).

Показатели условно можно объединить в следующие три группы:

- 1) техничко-эксплуатационные – пропускная и провозная способность коммуникаций; скорость доставки грузов; регулярность перевозок; безопасность движения и т. п.;
 - 2) натурально-вещественные – трудоемкость на единицу транспортной продукции; удельная потребность в топливе и электроэнергии (энергоемкость); потребность в металле и других материалах (материалоемкость);
 - 3) стоимостные – текущие эксплуатационные расходы (себестоимость перевозок); потребные капиталовложения; необходимые оборотные средства (с учетом грузов, находящихся в процессе перевозок); потери и другие непроизводственные расходы в связи с утратой, порчей и повреждением грузов в процессе перевозок.
- При управлении транспортом и выборе вида транспорта или способа транспортирования в условиях, когда необходимая нормативно-справочная информация отсутствует и выполнить экономические обоснования не представляется возможным, то при решении управленческих задач полезно учитывать технико-экономические особенности каждого вида транспорта.

Функции и задачи управления на транспорте



Государственное регулирование – понятие, функции, задачи

- Согласно Толковому словарю русского языка, одно из значений термина «регулирование» – *управлять, руководить*:
 - а) воздействие на что-либо с целью достижения нужных результатов;
 - б) подчинение того или иного действия определенным правилам.
- Государственное регулирование – это функция государственного управления, неполный перечень некоторых из них:
 - определение правил поведения и действия в конкретной сфере посредством нормативного правового акта;
 - установление конкретных процедур управления (сертификация, лицензирование, налогообложение, регистрация и т. д.);
 - установление механизма контроля требуемых действий, т.е. осуществление контрольной и координационной деятельности, реализация надведомственных полномочий;
 - формулировка задач и этапов управленческой деятельности и т. д.

Функция государственного регулирования все чаще находит свое отражение в федеральных и иных законодательных актах.

Содержание государственного регулирования

складывается из следующих элементов:

- нормативное установление общих требований в конкретной сфере управленческой деятельности;
- экономическое и правовое регулирование развития конкретных отраслей;
- государственная поддержка и защита российских разработчиков, производителей и потребителей;
- контроль за выполнением установленных законом требований и положений;
- координационное управление;
- реализация надведомственных контрольно-надзорных полномочий.

Понятие, классификация транспортных услуг

- Понятие транспорт объединяет все аспекты транспортной деятельности. Разделение проводится не только по признакам, относящимся к характеристике транспортных средств, но и **по признакам организации процессов в транспортной отрасли, их специфики.**
- Транспортные услуги (продукция транспорта) – представляет собой специфический вид продукции по перемещению грузов и пассажиров, а также по выполнению сопутствующих и дополняющих этот процесс операций: перевозку, погрузку-разгрузку, счет, взвешивание, контроль за грузами в пути следования и другие операции.
- Под транспортной системой понимают устойчивую экономически эффективную совокупность взаимодействующих независимо от формы собственности и ведомственной принадлежности видов/комплексов транспорта; федеральных, отраслевых и местных органов управления, транспортных предприятий и персонала, путей сообщения и транспортных средств, обеспечивающих удовлетворение транспортных потребностей населения и промышленности.

По организации процессов в транспортной отрасли

- Транспортные услуги подразделяются на три группы:
 - услуги пассажирского транспорта;
 - услуги грузового транспорта;
 - услуги транспортной экспедиции.
- **Транспортное обслуживание** — процесс предоставления транспортных услуг потребителям в соответствии с установленными нормами и требованиями.
- **Транспортный сервис** — набор транспортных услуг, предоставляемых при перевозке грузов и пассажиров.
- **Сопутствующая услуга** — предоставляется пассажиру, грузоотправителю или грузополучателю организациями транспортного комплекса или гражданами-предпринимателями, непосредственно не связанная с перевозкой, например, услуги питания и связи.

- Транспортные услуги оказываются с использованием транспорта общего пользования (железнодорожный, воздушный, морской, автомобильный, речной транспорт), обеспечивающего перевозку пассажиров и грузов и предоставление услуг транспортной экспедиции на основе уставов и кодексов соответствующих видов транспорта и иных федеральных законов и правовых актов РФ.
- *Исполнитель транспортной услуги* — физическое или юридическое лицо, являющееся стороной договора перевозки, которое предоставляет услуги.
- *Потребитель транспортной услуги* — физическое или юридическое лицо, являющееся стороной договора перевозки, которое использует услугу.

Первая группа — услуги пассажирского транспорта

- подразделяются на шесть видов:
 - услуги пассажирского железнодорожного транспорта;
 - услуги пассажирского речного транспорта;
 - услуги пассажирского морского транспорта;
 - услуги пассажирского воздушного транспорта;
 - услуги пассажирского автомобильного транспорта;
 - услуги пассажирского городского электрического транспорта.
- *Пассажирские перевозки* — транспортные услуги по перемещению пассажиров, связанные с безопасностью, своевременностью и комфортностью перевозки пассажиров, а также с сохранностью багажа. Люди, перемещающиеся с использованием транспортных средств, являются пассажирами. Пассажир — физическое лицо, имеющее договор (билет) перевозки.

Вторая группа — услуги грузового транспорта

- Выделяют пять видов услуг:
 - услуги железнодорожного транспорта;
 - услуги речного транспорта;
 - услуги морского транспорта;
 - услуги воздушного транспорта ;
 - услуги автомобильного транспорта.
- *Грузовые перевозки* — это транспортные услуги по перемещению материальных ценностей, связанные с их сохранностью и своевременностью доставки, существуют отправляющая груз и принимающая стороны.

- *Грузоотправитель* — потребитель транспортных услуг, сдавший груз к перевозке и указанный в качестве отправителя в договоре перевозки.
- *Грузополучатель* — потребитель транспортных услуг, принимающий груз после перевозки и указанный в качестве получателя в договоре перевозки.
- Транспортные услуги оказываются на основе договора перевозки.
- *Договор перевозки* — документ (соглашение) между исполнителем и потребителем транспортных услуг, в котором регламентируются обязательства и взаимная ответственность сторон при перевозке.

Третья группа услуг — транспортная экспедиция

- *Транспортная экспедиция* — это транспортные услуги, связанные с организацией процесса отправки и получения груза, а также других работ, имеющих отношение к перевозке, в соответствии с договором.
- *К основным видам услуг транспортной экспедиции относятся:*
 - информационные услуги;
 - услуги по оформлению документов;
 - услуги по обработке грузов;
 - прочие услуги транспортной экспедиции.
- Предприятие или специалист, организующие и предоставляющие транспортные услуги при грузовых перевозках, называются экспедитором.

Элементы транспортной системы

Цель транспортной системы – доставка товаров и изделий в заданное место, в нужном количестве и ассортименте, в максимально возможной степени подготовленных к производственному или личному потреблению при заданном уровне издержек с минимальными финансовыми расходами.

Элемент системы – это объект, выполняющий в системе определенные функции, условно однородный, первичный и не подлежащий расчленению в рамках решаемой задачи, зависит от уровня, на котором рассматривается.

Транспорт как отрасль производства представляет собой совокупность элементов: средства и пути сообщения, нормальную деятельность которых обеспечивают различные технические устройства и сооружения.

ЭЛЕМЕНТЫ транспортной системы

СРЕДСТВА СООБЩЕНИЯ

ПУТИ СООБЩЕНИЯ

**ТЕХНИЧЕСКИЕ
УСТРОЙСТВА И
МЕХАНИЗМЫ**

**ТЕХНИЧЕСКИЕ
СООРУЖЕНИЯ**

**ИНФРАСТРУКТУРНЫЕ
ОБЪЕКТЫ**

**ТРАНСПОРТНАЯ
СЕТЬ**

**Транспортно-дорожный
комплекс (ТДК)**

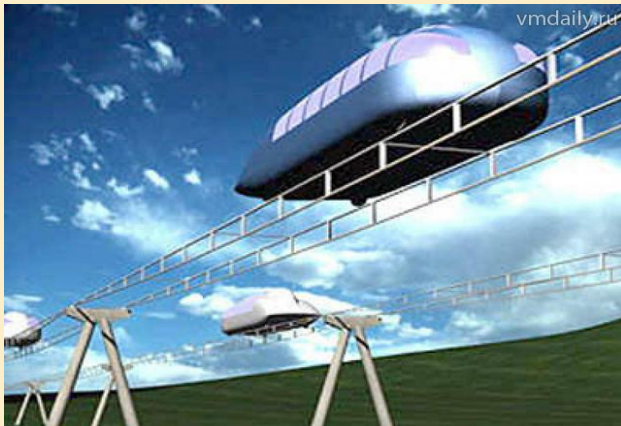
СРЕДСТВА СООБЩЕНИЯ

(транспортные средства) – это подвижной состав (автомобили, прицепы, полуприцепы на автомобильном транспорте; локомотивы, вагоны на железнодорожном транспорте; суда, баржи на водных видах транспорта и т. п.).



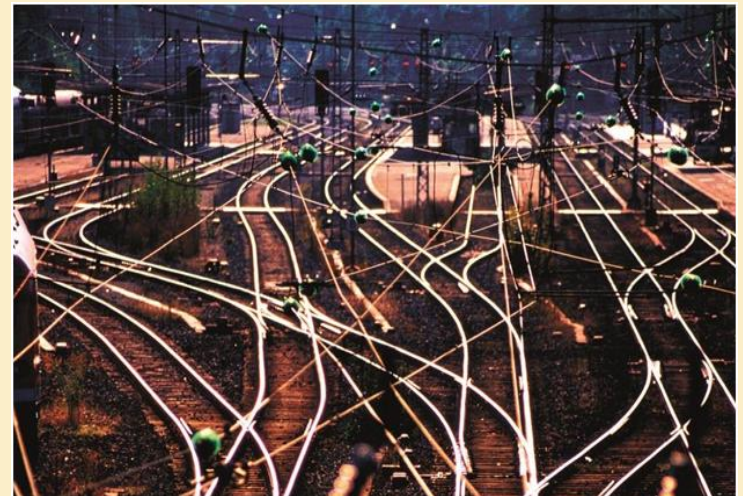
ПУТИ СООБЩЕНИЯ

это пути, специально предназначенные и оборудованные для движения подвижного состава данного вида транспорта (автомобильные дороги, железнодорожный, речной пути и т.п.).



ТЕХНИЧЕСКИЕ УСТРОЙСТВА И МЕХАНИЗМЫ

это погрузочно-разгрузочные механизмы, конвейеры, пакетоформирующие машины, средства связи и сигнализации, системы управления движением транспорта и т.д.



ТЕХНИЧЕСКИЕ СООРУЖЕНИЯ

это комплекс грузовых и пассажирских станций, терминалов, погрузочно-разгрузочных пунктов, ремонтных мастерских, заправочных станций, а также доки, СТО, вокзалы, пристани, компрессорные и насосные станции.



ИНФРАСТРУКТУРНЫЕ ОБЪЕКТЫ

обеспечивают функционирование транспортной системы – энергетическое хозяйство электрического транспорта, центры ремонта и обслуживания подвижного состава и путей сообщения, организации, оказывающие управленческие, юридические и образовательные услуги и др.



ТРАНСПОРТНАЯ СЕТЬ

это совокупность путей сообщения всех видов транспорта, принято разделять на:

Сеть магистральных линий состоит из путей сообщения большой протяженности, позволяющих обеспечить ускоренную доставку больших объемов грузов и пассажиров на большие расстояния.

Низовая транспортная сеть создает возможность организовывать регулярные перевозки грузов и пассажиров при транспортном обслуживании предприятий, организаций и населения городов, населенных пунктов, объектов сельского хозяйства.

РАБОТНИКИ ТРАНСПОРТНОГО КОМПЛЕКСА

- **Руководители** разных рангов осуществляют административно-распорядительные полномочия, различают руководителей -высшего звена (директор и его заместители, начальники служб), -среднего звена (начальники отделов и других структурных подразделений), -младшего звена (бригадиры и мастера, непосредственно руководящие рабочими).
- **Специалисты** — это сотрудники, выполняющие работу, требующую определенных знаний, и получившие в результате обучения соответствующую квалификацию: инженеры, экономисты, юристы, диспетчеры, техники и др.
- **Начальники автомобильных колонн** (отрядов) должны иметь высшее или среднее профессиональное образование. Они организуют правильное использование рабочего времени водителей автомобилей, обеспечивают использование в работе только технически исправных автомобилей. В этом им непосредственно помогают механики автоколонн.

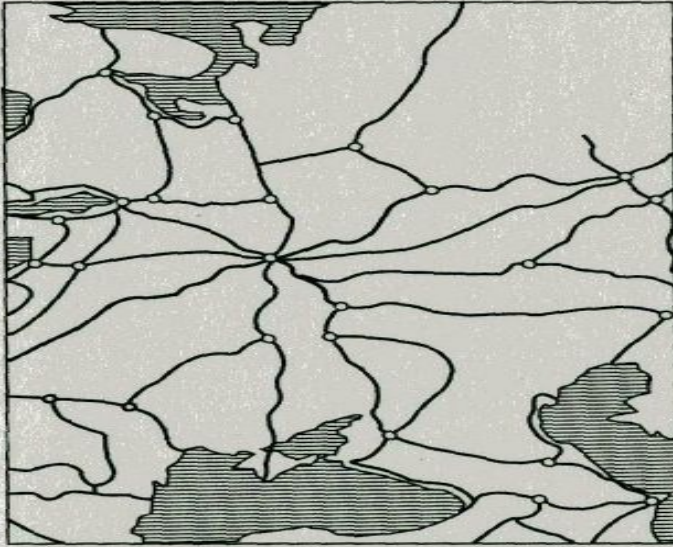
- ***Механик автоколонны*** обеспечивает исправное состояние подвижного состава автоколонны и выпуск его на линию в соответствии с графиком, выявляет причины неисправности автомобилей и принимает меры к их устранению, разрабатывает графики обслуживания и ремонта подвижного состава, контролирует качество и сроки выполнения работ, правильность эксплуатации автомобилей, соблюдение норм расхода эксплуатационных материалов, правил движения и техники безопасности, участвует в оказании технической помощи автомобилям на линии.
- В автоколоннах работают технические исполнители: нарядчики, составляющие наряды водителей на работу; учетчики, производящие учет работы; табельщики, ведущие учет и использование рабочего времени.

- ***Технические исполнители*** — сотрудники, которые могут освоить свою профессию непосредственно на рабочем месте; это табельщики, нарядчики, секретари и др.
- Для лиц ***рабочих профессий*** характерным признаком является занятие физическим трудом, непосредственное управление машиной или механизмом. Наиболее распространена в транспортных организациях профессия водителя различных транспортных средств.
- Каждый работник занимает определенную должность — служебное место, связанное с исполнением установленных должностных обязанностей и ответственностью за выполняемую работу. Одну и ту же должность могут занимать работники разной квалификации. Квалификация характеризует степень овладения работником профессиональными знаниями и навыками. Например, водителям может быть присвоен класс, рабочим — разряд, а специалистам — категория.

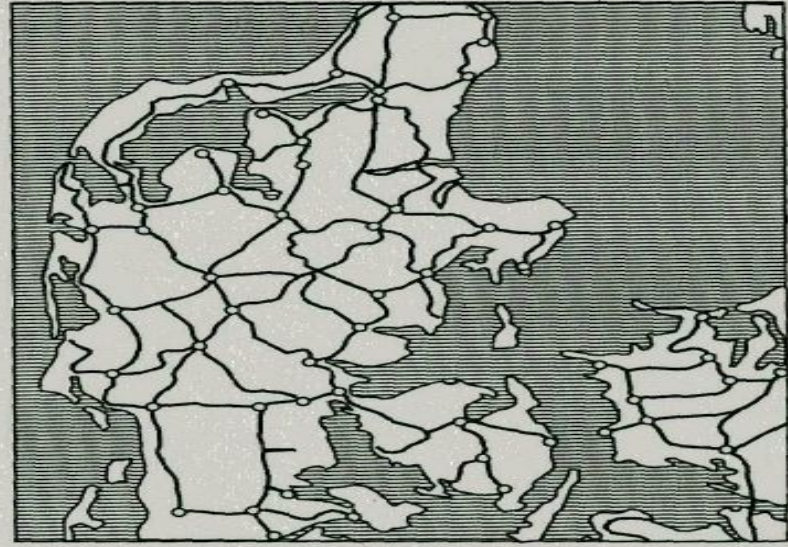
общие требования, предъявляемые к работникам транспорта

- *Лица, управляющие транспортными средствами, обеспечивающие исправность транспортных средств и путей сообщения, выпускающие транспортные средства в эксплуатацию, должны **обладать повышенной ответственностью.***
- *Любое транспортное средство представляет собой источник повышенной опасности для жизни и здоровья людей, окружающей природной среды. Лица, управляющие транспортными средствами, **не должны иметь медицинских противопоказаний к управлению по состоянию здоровья.***
- *Должны уметь **длительно концентрировать внимание,** им часто приходится продолжительное время пребывать на рабочем месте в одиночестве или в составе ограниченного коллектива.*
- *Персонал пассажирского транспорта постоянно контактирует с пассажирами и **должен быть вежлив и психологически устойчив к поведению пассажиров, даже если последние выражают свое мнение об обслуживании в недопустимых формах.***

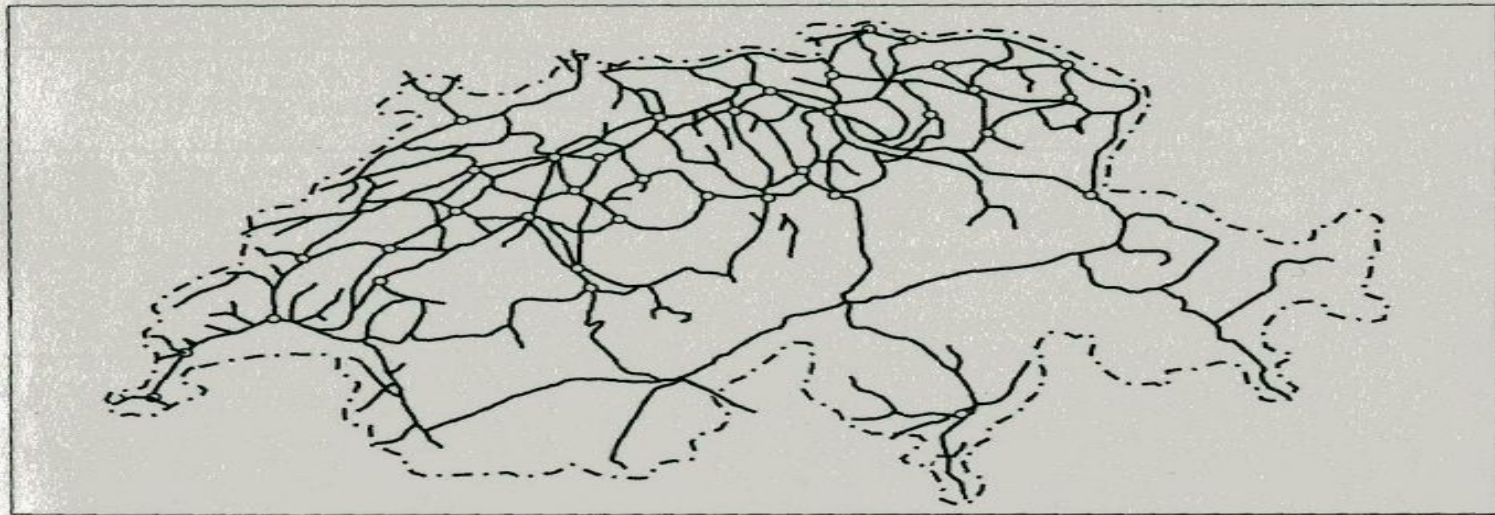
ТРАНСПОРТНАЯ СЕТЬ



a



б



в

- Каждому подклассу на уровне страны соответствует определенный тип структур транспортной сети: моноцентрический (*a*), полицентрический (*б*) и смешанный (*в*).

ПОКАЗАТЕЛИ РАБОТЫ ТРАНСПОРТНОЙ СЕТИ

- ***ПЛОТНОСТЬ ТРАНСПОРТНОЙ СЕТИ*** – это протяженность путей сообщения, приходящих на 1 тыс. км² площади страны (области, района), определяется частным от деления суммы длины эксплуатируемых участков дорог данного вида транспорта на общую площадь территории, на которой они расположены. Используется по видам транспорта (плотность сети линий железных, автомобильных дорог и т. д.).
- ***ПРОПУСКНАЯ СПОСОБНОСТЬ*** – это максимальное количество транспортных средств (ТС), которые могут проследовать в единицу времени через сечение дороги. (определяют пропускную способность мест погрузки складов, портов, и т.п.)
- ***ПРОВОЗНАЯ СПОСОБНОСТЬ*** – это общее количество тонн груза или количество пассажиров, перевозимых на данном участке дороги в единицу времени.
- Пропускная и провозная способности определяют возможности транспортной сети, степень использования. Степень использования определяют: габариты (ширина) сети; качество дорожного покрытия; глубина фарватера на водном транспорте; степень прочности ж/д полотна и т.д. По этим показателям решается вопрос о развитии транспортной сети и реорганизации движения.

ХАРАКТЕРИСТИКА
ВИДОВ
ТРАНСПОРТА

Железнодорожный транспорт

наиболее развитый и технически оснащенный вид транспорта в нашей стране. На его долю приходится основная транспортная работа, перевозит массовые недорогие грузы на средние и дальние расстояния, а также пассажиров — на средние расстояния и в пригородной зоне

Автомобильный транспорт

используют как наиболее массовый вид транспорта для перевозки пассажиров и грузов любой стоимости, в том числе дорогостоящих, на короткие и средние расстояния, а также обеспечения розничной торговли, малого бизнеса, систем производственной логистики. Он может быть единственным видом транспорта в сельскохозяйственных регионах при перевозке пассажиров и грузов. Автомобильный транспорт имеет самую широкою сферу использования: в городе, пригороде, в межрегиональном, междугородном и международном сообщении как самостоятельный или для подвоза-вывоза к магистральным видам транспорта. Развитие современных технологий, например контейнерной, расширяет сферу применения (дальность) автомобильного транспорта.

Внутренний водный, или речной, транспорт

- Используется для массовых перевозок недорогих грузов (доля гравия, песка, нерудных строительных материалов составляет более 85%; нефти и каменного угля — 11 %). Особая роль отводится речному транспорту при обслуживании отдаленных районов нашей страны (Сибирь, Дальний Восток), в которых нет других видов транспорта. Он широко используется как круизный, а также для перевозки пассажиров на средние и дальние расстояния.**

Морской транспорт

- **Используется, в основном, как межконтинентальный в международном сообщении** (среднее расстояние перевозки 4000 км) и в **малом и большом каботаже**, т. е. в районах одного или нескольких морей. Применяется для перевозки массовых недорогих грузов (в том числе сырья) и как круизный. Перспективы его развития наиболее тесно связаны с политикой государства в международных отношениях.
- Особая роль морского транспорта для нашей страны состоит в возможности обслуживания территорий, прилегающих к Северному морскому пути, не имеющих других транспортных путей.

Воздушный транспорт

используется главным образом как пассажирский на средних и дальних расстояниях, для перевозок грузов его применение ограничено. Отличается от остальных видов транспорта возможностью осуществлять специфические виды деятельности.

- **Трубопроводный транспорт** выполняет транспортировку жидких (в основном нефти и нефтепродуктов) и газообразных грузов на любые расстояния, реже — твердых грузов.
- **Промышленный транспорт** обслуживает производство, на балансе которого он состоит, и осуществляет перевозки по территории предприятий, в цехах, между цехами, а также связывает производство с магистральными видами транспорта для ввоза-вывоза сырья и готовой продукции.

- **Городской транспорт** осуществляет транспортное обслуживание населения города и пригорода, перевозя пассажиров к местам работы, отдыха и т.д., а также грузы, необходимые для жизнедеятельности людей.
- **Транспорт энергии и информации** обеспечивает потребности жизнедеятельности общества, создает условия эффективного развития отраслей промышленности. Информация способствует организации перевозок, связи отраслей в единое целое и обеспечивает обороноспособность страны.
- **Космический транспорт** превратился в самостоятельную отрасль, используется в научных целях познания мира, осуществляет целый ряд работ для обеспечения жизнедеятельности и обороны страны. Космические аппараты стали применяться для передачи информации, например спутниковая связь широко используется при автомобильных перевозках.

ТРАНСПОРТНЫЕ УЗЛЫ И КОРИДОРЫ

- *Транспортным узлом* называют пункт стыкования и взаимодействия двух или более видов транспорта, обладающий комплексом технических средств, устройств и технологий, предназначенных для обслуживания грузо- и пассажиропотоков. Транспортный узел объединяет в себе железнодорожные станции и связывающие их рельсовые пути, морские, речные порты и аэропорты, автомобильные дороги, нефтепроводы и нефтепродуктопроводы, системы городских транспортных коммуникаций.
- *В транспортных узлах осуществляется:*
 - перевалка грузов;
 - пересадка пассажиров с одного вида транспорта на другой;
 - происходит распределение и перемещение грузопотоков и пассажиропотоков в транзитном и местном сообщениях;
 - транспортное обслуживание предприятий и населения.

ТРАНСПОРТНЫЕ УЗЛЫ классифицируют по следующим признакам:

1. количеству стыкующихся в узле видов транспорта;
2. схемам взаимного расположения транспортных объектов;
3. характеру эксплуатационной работы;
4. географическому положению;
5. численности проживающего населения.

• По количеству взаимодействующих видов транспорта подразделяют на:

- железнодорожно-автомобильные;
- железнодорожно-водно-автомобильные;
- водно-автомобильные.

• По взаимному расположению транспортных объектов различают:

- однокомплектные (с отдельным расположением пассажирского и грузового районов);
- многокомплектные (с объединенным расположением пассажирского и грузового районов);
- комбинированные (с комбинированным расположением указанных районов).

Многокомплектные узлы характерны только для крупных городов, например для Москвы, Санкт-Петербурга. Они имеют несколько промышленных районов с обслуживающими их грузовыми железнодорожными станциями и самостоятельные вокзалы для разных видов пассажирского транспорта.

- ***По географическому положению транспортные узлы подразделяют на:***
 - сухопутные;
 - прибрежные (расположенные рядом с акваториями морей, рек и озер).
- ***По численности населения транспортные узлы имеют три градации:***
 - малые;
 - средние с численностью населения до 100 тыс. человек;
 - большие и крупные с населением до 1 млн. человек;
 - крупнейшие, в которых проживает более 1 млн. человек.
- Транспортные узлы строят и развивают по генеральным схемам, объединяющим все входящие в узлы виды транспорта. Эти схемы разрабатывают с расчетом на длительную перспективу – до 50 лет, предусматривая в них резервные возможности для развития отдельных видов транспорта, строят объединенные железнодорожно-водные вокзалы.
- Наибольшую сложность в транспортных узлах представляют перевозки грузов в смешанных сообщениях с перегрузкой с одного вида транспорта на другой. Рациональная технология и организация таких перевозок определяют успешную работу транспортного узла в целом.
- Работа транспортного узла по освоению пассажирских перевозок зависит от планировки городов и сетей магистральных улиц, должны иметь хорошие и удобные выходы на внегородские автодороги, а также на железнодорожные, автомобильные, речные, морские вокзалы и аэропорты.

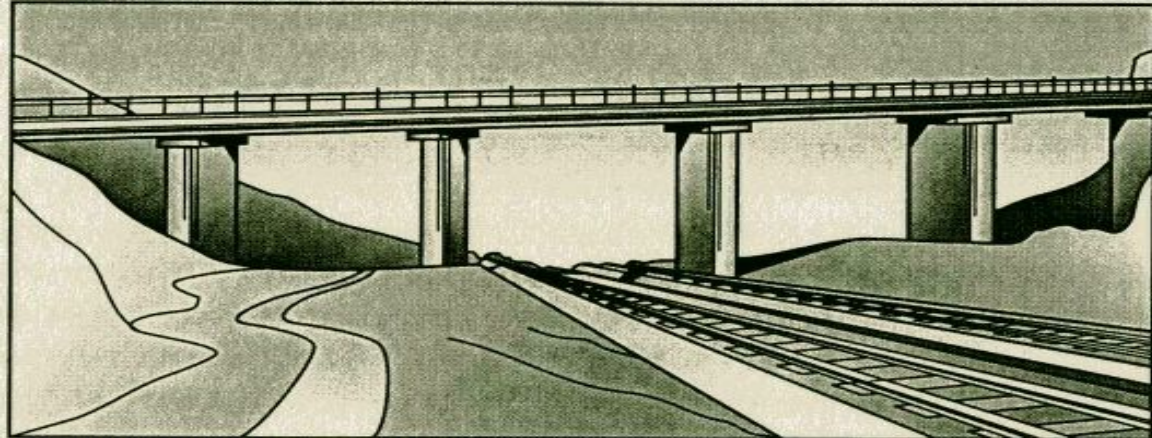
- Под **МЕЖДУНАРОДНЫМ ТРАНСПОРТНЫМ КОРИДРОМ (МТК)** понимают часть национальной или международной транспортной системы, которая обеспечивает значительные международные грузовые и пассажирские перевозки между отдельными регионами. Эта система включает в себя подвижной состав и стационарные устройства всех видов транспорта, работающие на данном направлении перевозок, а также совокупность технологических, организационных и правовых условий их осуществления. Подразумевается, что виды транспорта, являющиеся элементами МТК, способны заменить друг друга при возникновении дополнительных потребностей в перевозках, а также при изменении условий их осуществления.
- Принятая концепция предполагает, что МТК не могут быть ограничены территориями стран ЕС, поскольку значительные пассажиропотоки связывают эти страны со странами Восточной Европы, Ближнего Востока и Азии.
- На состоявшихся трех Общеввропейских транспортных конференциях в Праге (1991 г.), на острове Крит (1994 г.), в Хельсинки (1997 г.) и в Санкт-Петербурге на Международной Евроазиатской конференции по транспорту (1998 г.) были согласованы проекты 10 МТК, три из которых (№ 1,2 и 9) проходят по территории России. В них включена также транспортная инфраструктура российских частей арктического региона и зоны Черноморского сотрудничества (рисунок).



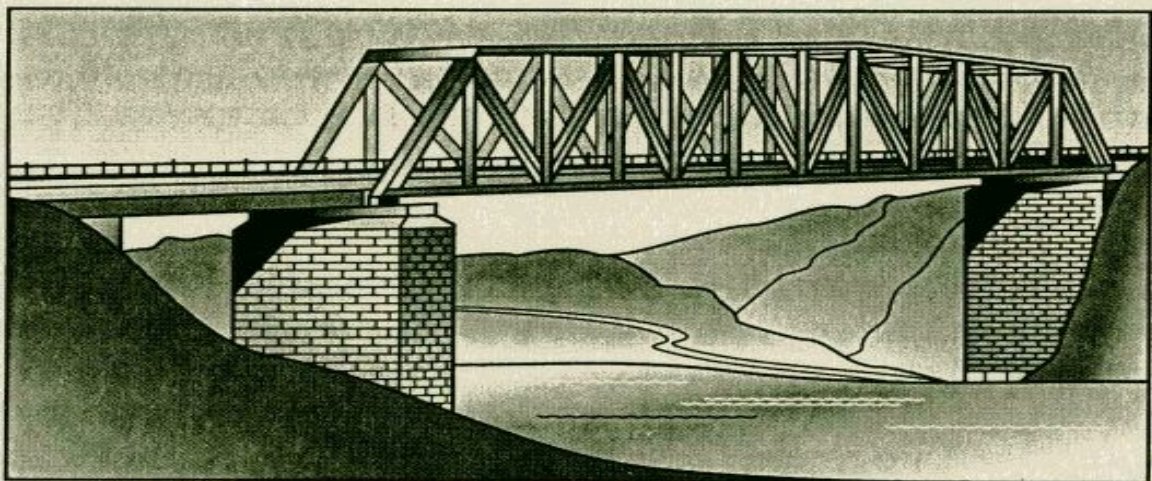
- **Коридор № 1** проходит по маршруту: Таллинн – Рига – Каунас – Варшава с ответвлением Рига – Калининград – Гданьск. Российская часть включает в себя: автомагистрали Гвардейск – Неман (на участке Толпаки), Советск и Дорожное – до границы России с Польшей, параллельные участки железных дорог, морской порт и аэропорт Калининград. Этот коридор может быть продлен через Щецин (Польша) до Любека (Германия).
- **Коридор № 2** проходит по маршруту: Берлин – Варшава – Минск – Москва – Нижний Новгород. Основные объемы внешнеторговых перевозок грузов России проходят по этому МТК. Российскую часть коридора составляют: железнодорожная магистраль Красное – Москва – Нижний Новгород автомобильная магистраль и аэропорты Московского транспортного узла, Нижнего Новгорода и терминальные комплексы в Смоленске, Вязьме, Москве, Владимире, Нижнем Новгороде. Этот коридор может быть продлен до Екатеринбурга с последующим выходом на Транссибирскую железнодорожную магистраль, сопутствующие ей автомобильные магистрали Москва – Челябинск – Омск – Новосибирск – Красноярск – Иркутск – Хабаровск – Владивосток и воздушные авиалинии этого направления.
- **Коридор № 9** проходит по маршруту: Хельсинки – Санкт-Петербург – Москва – (Псков – Витебск) – Киев, Любашевка – Кишинев – Димитровград – Александропулис и имеет ответвления Любашевка (Раздельная) – Одесса и Киев – Минск – Вильнюс – Калининград (Клайпеда). Ответвление коридора № 9 идут также на Астрахань и Новороссийск. Водные магистрали этого коридора через канал Волго-Дон связывают Каспийское и Черное моря.

Транспортно-дорожный комплекс (ТДК)

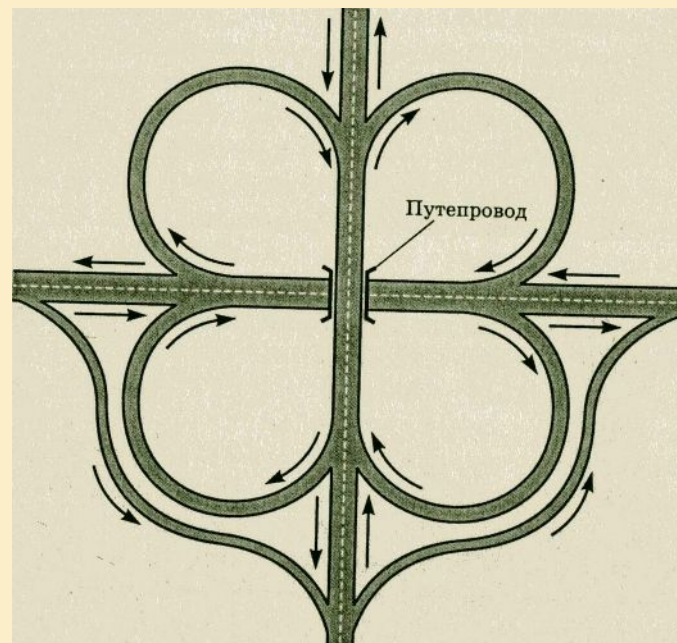
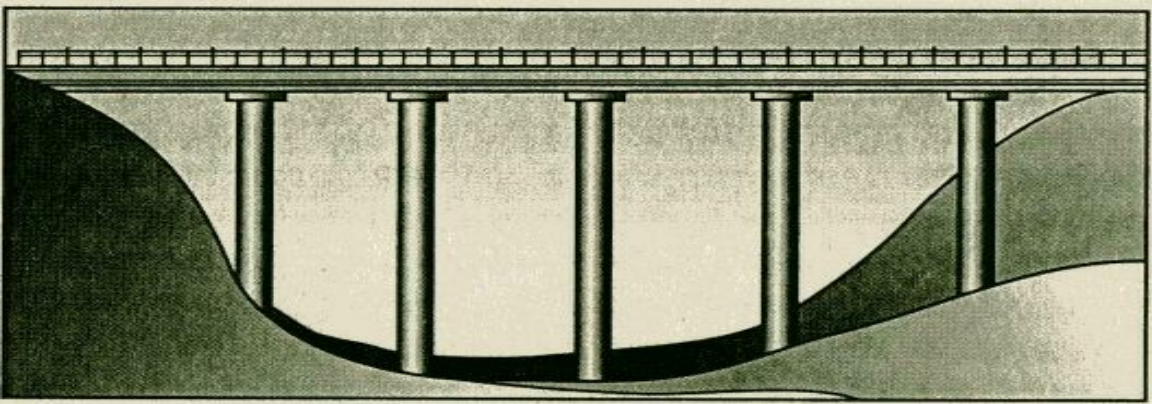
- совокупность транспортных средств, путей сообщения, оборудования для продвижения и перемещения грузов в пути следования.
- ТДК – понятие, характеризующее *технико-технологический потенциал* транспорта комплексно охватывающее только отдельные его элементы, часто без учета сложившихся взаимосвязей между всеми элементами, как в транспортной системе.
- **Существует три вида путей сообщений:**
 - **естественные** (самые дешевые). Они обладают большой пропускной способностью, не требуют затрат для поддержания эксплуатационного состояния – воздушная, морская среда;
 - **улучшенные** – с развитием производства и торговли, существующие естественные пути сообщений стали улучшать (устройство дорожных покрытий, укрепление берегов, удаление в руслах рек порогов и препятствий и т.д.);
 - **искусственные** – железные дороги, автомобильные дороги, водные каналы, монорельсовые дороги – пути «общего пользования».



a



б



- транспортная развязка
- путепровод (*a*),
- мост (*б*),
- эстакады (*в*).

Конкретный способ перевозки пассажира или груза определяется особой характеристикой, обозначаемой термином «сообщение».

1. по отраслям:

- грузовые – строительный; промышленный; с/х; коммунальное хозяйство
- пассажирские – общего пользования; экскурсионный; проведение досуга.

2. по территории выполнения перевозок:

- городские;
- пригородные;
- междугородные;
- международные;
- технологические.

3. по способу выполнения:

- местные;
- прямые;
- смешанные.

4. по времени освоения:

- постоянные;
- сезонные;
- временные (договорные).

5. по структуре транспортного комплекса:

- магистральный: транспорт общего пользования.
- немагистральный: промышленный транспорт, ведомственный.



ТРАНСПОРТНО-ЭКСПЕДИТОРСКИЙ СЕРВИС

- *Транспортно-экспедиционное обслуживание* (ТЭО) — деятельность в области перевозок, охватывающая весь комплекс операций и услуг по доставке товара от производителя продукции к потребителю. Необходимость в транспортной экспедиции обусловлена тем, что процесс доставки груза от грузоотправителя до грузополучателя состоит из нескольких этапов перевозки, в том числе с использованием различных видов транспорта. При этом возникает потребность как в организации и координации выполнения всех этапов и в выполнении сопутствующих перевозочному процессу вспомогательных работ, которые могут выполняться непосредственно грузовладельцами (грузоотправителями или грузополучателями) и специализированной организацией (посредником).
- *Экспедитор* — сторона договора транспортной экспедиции, организующая и предоставляющая транспортно-экспедиционные услуги (ТЭУ).

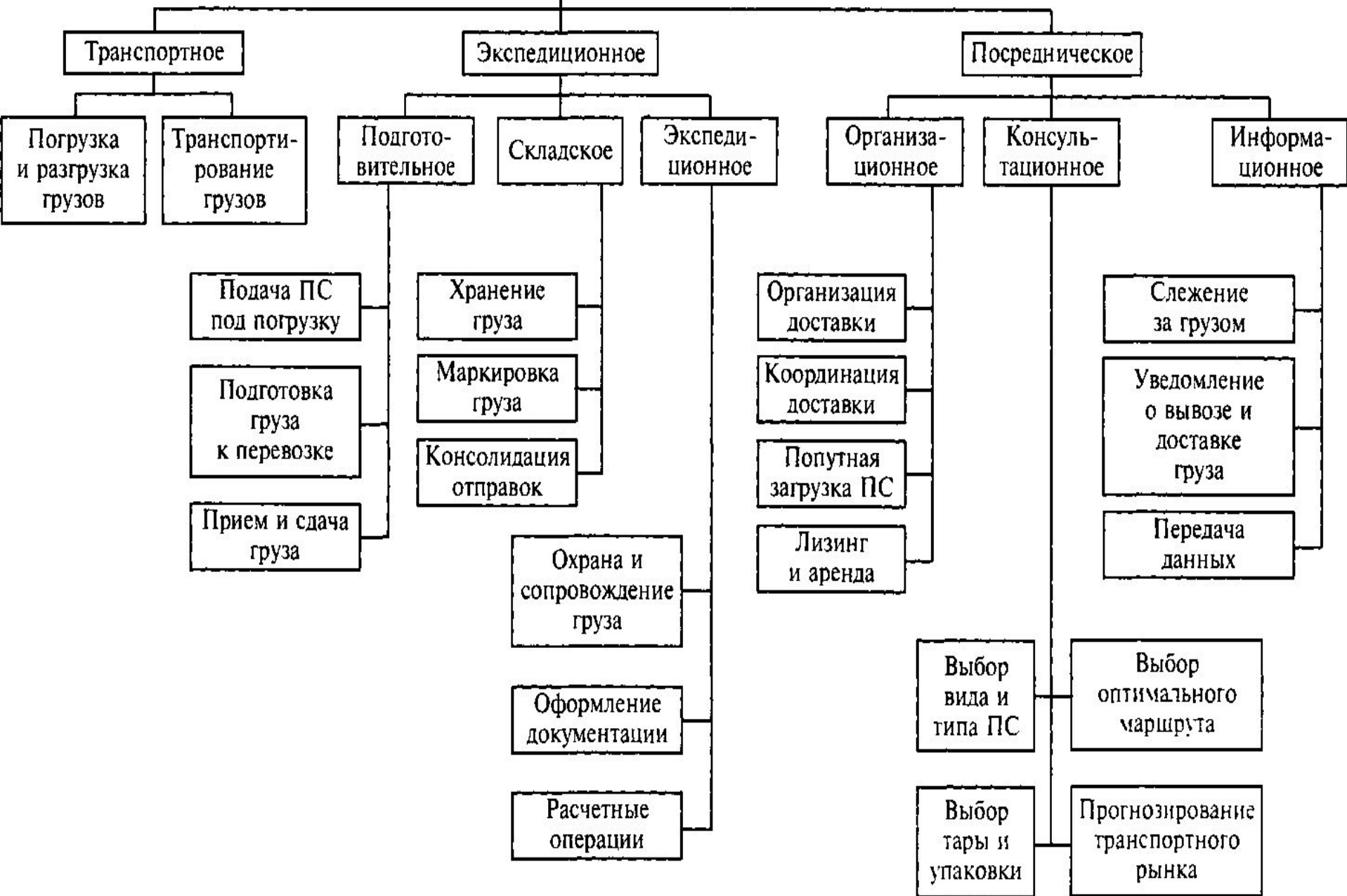
- Термин «экспедитор» происходит от латинского слова «expedire», означающего «сопровождение».
- *Экспедиторы* предлагают грузовладельцам, помимо сопровождения грузов, услуги по организации их доставки, привлекая для этого различных партнеров, участвующих в доставке – транспортные и складские предприятия, фирмы, занимающиеся погрузочно-разгрузочными работами, упаковыванием, контейнеризацией грузов, составлением перевозочных документов, выполнением таможенных формальностей, страхованием грузов. Оказывают эти услуги по договорам с грузовладельцами и от их имени. Особенно значительна роль экспедиторов в организации доставки внешнеторговых грузов, координируют работу многочисленных участников этой доставки. Организуют комбинированные перевозки различными взаимодействующими видами транспорта с полной ответственностью перед грузовладельцем за все этапы таких перевозок.
- Первый конгресс экспедиторов европейских стран состоялся в Лейпциге (Германия) 120 лет назад. Сегодня в мире работают около 50 тыс. экспедиторских фирм, в которых трудятся почти 18 млн. человек. Экспедиторы организуют и контролируют 75% всех международных перевозок грузов. Доходы от мирового экспедиторского сервиса, включающего складское хранение и грузопереработку, почти на 20% превышают доходы от собственно перевозочной работы.

- Практически во всех странах мира созданы национальные ассоциации и объединения предпринимателей, занятых в экспедиторском сервисе. Уже более 70 лет существует Международная федерация экспедиторских ассоциаций (Federation International des Associations des Transitaires et Assimiles – FIATA). В неё входят почти 100 ассоциаций из 85 стран мира. При Федерации созданы три института: грузовых воздушных перевозок, смешанных перевозок, таможенного оформления и содействия международному экспедированию. FIATA созданы и выпущены важные методические рекомендации, способствующие регулированию, стандартизации и унификации деятельности в этой области.
- В российском секторе экспедиторского обслуживания зарегистрировано около 15 тыс. предприятий, в том числе более 100 представительств крупных зарубежных фирм и компаний. Абсолютное большинство российских экспедиторских фирм занимается организацией доставки грузов отдельными видами транспорта.

Транспортно-экспедиционное обслуживание включает в себя выполнение транспортно-экспедиционных операций и услуг

- ***Транспортно-экспедиционная операция*** — элементарное законченное, периодически повторяющееся действие, обеспечивающее ТЭО.
- ***Транспортно-экспедиционная услуга*** — отдельная операция или группа операций, непосредственно направленная на удовлетворение определенной потребности клиента в транспортной экспедиции и характеризующаяся наличием необходимого технологического, экономического, информационного и правового обеспечения. Таким образом, ТЭУ является результатом взаимодействия исполнителя ТЭУ (экспедитора) и потребителя (грузовладельца - грузоотправителя или грузополучателя), а также деятельности исполнителя по удовлетворению потребностей потребителя в транспортной экспедиции в соответствии с установленными нормами и требованиями. Такая услуга связана с организацией процесса отправления и получения груза, выполнением других работ, имеющих отношение к перевозке груза в соответствии с договором транспортной экспедиции.
- ***Вид транспортной услуги*** — совокупность однородных ТЭУ, характеризующихся общими технологическими признаками (ГОСТ Р 51006 — 96 «Услуги транспортные. Термины и определения»).

Транспортно-экспедиционное обслуживание



- ***Транспортное обслуживание*** – это деятельность, связанная с перемещением груза в пространстве и во времени, которая направлена на осуществление доставки груза и выполнение погрузочно-разгрузочных работ (ПРР) на всем протяжении перевозки от грузоотправителя до грузополучателя. Погрузочно-разгрузочные операции являются обязательными элементами процесса доставки грузов и выполняются непосредственно на территории клиентов, в распределительных центрах, на транспортных узлах и при перегрузке продукции с одного вида транспорта на другой.
- ***Экспедиционное обслуживание*** – деятельность, направленная на обеспечение своевременной и качественной доставки груза потребителю; включает в себя подготовительно-заключительное обслуживание, складские работы и экспедиционные услуги.
- ***Посредническое обслуживание*** включает в себя организационно-посредническое, консультационно-аналитическое и информационное обслуживание и направлено в первую очередь на качественную доставку груза его получателю.

СУБЪЕКТЫ РЫНКА ТРАНСПОРТНЫХ УСЛУГ

- 1) государственные органы**, являющиеся непосредственными, прямыми или косвенными субъектами ТЭО. Государству чаще всего принадлежат дороги, порты, склады, мосты и другие сооружения, имеющие значение для транспортирования груза. Государство, действуя в лице таможенных и пограничных органов, администраций портов, аэропортов, автомобильных и железных дорог, прямо участвует в транспортном процессе, является регулирующим и контролирующим органом, формирующим правовую основу для транспортно-экспедиционной деятельности;
- 2) потребители транспортных услуг** — лица, заинтересованные в осуществлении перевозки. К ним относятся производители продукции и ее покупатели, посредники, причем к последним можно отнести любой субъект ТЭО из третьей группы;
- 3) организации, оказывающие услуги в процессе доставки груза.**

Основными организациями, оказывающими услуги, являются следующие субъекты транспортно-экспедиторского обслуживания:

- 1) **Перевозчики** — организации, осуществляющие непосредственно перемещение груза, располагающие своим подвижным составом и всеми лицензиями, необходимыми для осуществления конкретных видов перевозок. Перевозчики могут работать как напрямую с потребителем транспортных услуг, так и посредством экспедиторов.
- 2) **Транспортно-экспедиционные компании** — организации, оказывающие широкий спектр услуг, связанных с доставкой груза от отправителя до получателя.
- 3) **Агентские (брокерские) компании** — организации, оказывающие услуги, связанные с использованием транспортных средств, их эксплуатацией и арендой.
- 4) **Транспортные и грузовые терминалы, склады** — организации, располагающие мощностями для хранения, складирования, консолидации и распределения грузов.
- 5) **Страховые компании** — организации, предоставляющие услуги по страхованию грузов, транспортных средств и ответственности перевозчика или экспедитора, с целью создания для субъектов, участвующих в доставке груза, гарантии компенсации предполагаемых при перевозке убытков и упрощения получения такой компенсации.

- 6) **Стивидорные компании** — организации, предоставляющие услуги по осуществлению погрузо-разгрузочных работ и располагающие комплексом необходимых для их осуществления средств.
- 7) **Тальманские компании** — организации, предоставляющие услуги по подсчету груза при погрузке на судно и выгрузке с него. Обычно к услугам тальманов прибегают при приеме и сдаче грузов, перевозимых по счету грузовых мест. На основе документов по учету грузов происходит разбор претензий и исков, касающихся недостачи груза.
- 8) **Консалтинговые компании** — организации, предоставляют услуги:
- проведение маркетинговых исследований по конъюнктуре транспортных рынков;
 - консультирование стороны (или сторон) предстоящей внешнеторговой сделки с целью разработки транспортных условий договора купли-продажи, в том числе выбора базисного условия поставки;
 - определение оптимального маршрута перевозки груза, способов его доставки, видов транспорта, пунктов перегрузки груза;
 - выбор перевозчиков;
 - определение стоимости доставки груза и транспортной составляющей в контрактной цене товара;
 - определение сроков доставки груза.

- 9) **Логистические компании** — организации, предоставляющие услуги по организации оптимальных грузопотоков различными видами транспорта, комплектованию групп товаров, способам оптимизации перевозок между различными видами транспорта и т.п. Логистические компании проводят изучение потребностей клиентуры с целью более качественного ее обслуживания и представляют результаты таких исследований в виде рекомендаций или необходимых логистических услуг.
- 10) **Ассоциации сюрвейеров** — организации, предоставляющие услуги, связанные с обследованием транспортных средств, транспортного оборудования и грузов с целью выявления их состояния (на момент осмотра), которое подтверждается сюрвейерным актом. Сюрвейерный акт служит одним из доказательств при разрешении споров в случае порчи, повреждения или утраты объекта.
- 11) **Лизинговые компании** — организации, предоставляют в аренду ТС и транспортное оборудование компании-арендатору, которая постепенно (обычно в течение 5-7 лет) погашает задолженность по мере использования имущества. Государство создает лизинговым компаниям льготные условия получения кредитов для покупки оборудования, которое затем сдается в аренду (лизинг). По окончании срока договора лизинга арендатор либо совершает покупку имущества по остаточной стоимости, либо пролонгирует срок лизингового договора, либо возвращает имущество лизинговой компании.

Нормативно-правовая база транспортно-экспедиционного обслуживания

- Регламентируют перевозочную, ТЭ и агентскую деятельность являются следующие:
 - гл. 40 «Перевозка», гл. 41 «Транспортная экспедиция», гл. 52 «Агентирование» ГК РФ (определены нормы, регулирующие основные правовые положения осуществления деятельности по перевозкам, транспортной экспедиции и агентированию);
 - ФЗ от 30.06.2003 №87 «О транспортно-экспедиционной деятельности», который регулирует порядок оказания услуг, связанных с организацией перевозок всеми видами транспорта и оформлением перевозочных, таможенных и др. документов;
 - ГОСТ Р 52297-2004 «Услуги транспортно-экспедиторские. Термины и определения». Настоящий стандарт устанавливает термины и определения основных понятий в области транспортно-экспедиторских услуг, осуществляемых при перевозках транспортом любого вида;
 - ГОСТ Р 52298-2004. «Услуги транспортно-экспедиторские». Настоящий стандарт устанавливает классификацию транспортно-экспедиторских услуг, оказываемых на транспорте всех видов грузоотправителям и грузополучателям, общие требования к качеству этих услуг и методы их контроля;

- «Правила транспортно-экспедиционной деятельности», утвержденные Постановлением Правительства Российской Федерации от 8.09.2006 г. № 554. Настоящие правила устанавливают перечень экспедиторских документов, порядок оказания и требования к качеству транспортно-экспедиционных услуг;
- «Порядок оформления и формы экспедиторских документов», утвержденные приказом Министерства транспорта от 11.02.2008 г. № 23. Настоящие правила устанавливают формы экспедиторских документов, а также порядок их заполнения, учитывая особенности при перевозке грузов разными видами транспорта;
- Договор транспортной экспедиции.
 - Отношения между экспедитором и клиентом регулируются Гражданским кодексом Российской Федерации Отношения между экспедитором и клиентом регулируются Гражданским кодексом Российской Федерации, Федеральным законом «О транспортно-экспедиционной деятельности», «Правилами транспортно-экспедиционной деятельности» и договором транспортной экспедиции. Отношения между *экспедитором и перевозчиками* на различных видах транспорта регулируются Гражданским кодексом Российской Федерации, транспортными уставами и кодексами.