

Новая экономическая политика (НЭП). 1921-1928 гг.



Причины перехода к НЭП:



- **Восстановление страны после Гражданской войны** (сокращение населения; сокращение промышленного производства в 7 раз; разрушение транспортной системы; сокращение посевных площадей; падение производительности труда; обнищание населения; детская беспризорность и др.)
- **Непопулярность политики «Военного коммунизма»**

Март 1921 г X съезд РКП(б)



**В.И. Ленин на заседании
X съезда РКП(б)**



1. Сельское хозяйство



ПРОДОВОЛЬСТВЕННЫЙ НАЛОГ.



ОТДАЙ ГОРОДУ ЧАСТЬ УРОЖАЯ,
ОСТАЛЬНЫМ РАСПОРЯЖАЙСЯ САМ.

- Продналог – это процентное или доленое отчисление от произведенных в хозяйстве продуктов, исходя из учета урожая, числа едоков в хозяйстве и наличия скота в нем.
- Продналог устанавливался как прогрессивный налог: с кулаков больше, с бедняков – ничего.



КООПЕРАЦИЯ ОСУЩЕСТВЛЯЕТ СМЫЧКУ МЕЖДУ

ГОРОДОМ И ДЕРЕВНЕЙ

С.С.С.Р.



Вспомни времена
Мы трудимся
С тобой добром и любовью
Дружески вместе
Дни и ночи мы живем
Нам работа и отдых
Все общее
Мы трудимся вместе
Имеем право на отдых
Мы работаем на славу
Карты в руки не дадим
Мы не считаем себя
Слабыми и не считаем
Ваша работа наша
Мы не считаем себя
Слабыми и не считаем

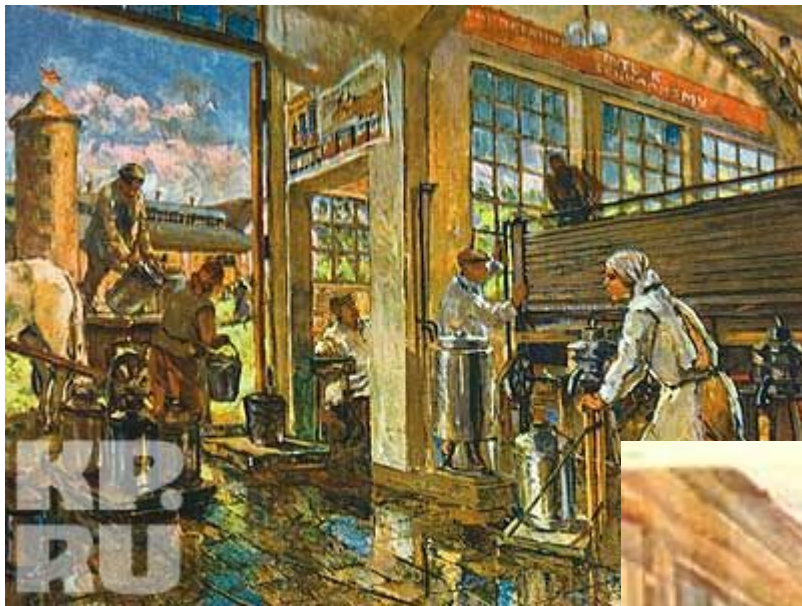
Позови
на работу
Коллектив

Вспомни времена
Мы трудимся
С тобой добром и любовью
Дружески вместе
Дни и ночи мы живем
Нам работа и отдых
Все общее
Мы трудимся вместе
Имеем право на отдых
Мы работаем на славу
Карты в руки не дадим
Мы не считаем себя
Слабыми и не считаем
Ваша работа наша
Мы не считаем себя
Слабыми и не считаем



ЕЩЕ НЕ ЧЛЕН
КООПЕРАТИВА,
— ЗАПИШИСЬ
НЕМЕДЛЕННО!

Молочный СОВХОЗ



Свиноводческий СОВХОЗ





Я слушаю. Я в памяти смотрю,
О чём крестьянская судачит оголь.
«С советской властью жить нам по нутрю...
Теперь бы ситцу... Да гвоздей немного...»
Как мало надо этим брадачам,
Чья жизнь в сплошном
Картофеле и хлебе.
Чего же я ругаюсь по ночам
На неудачный, горький жребий?

Сергей Есенин. Русь уходящая. 1924



Подворье середняка

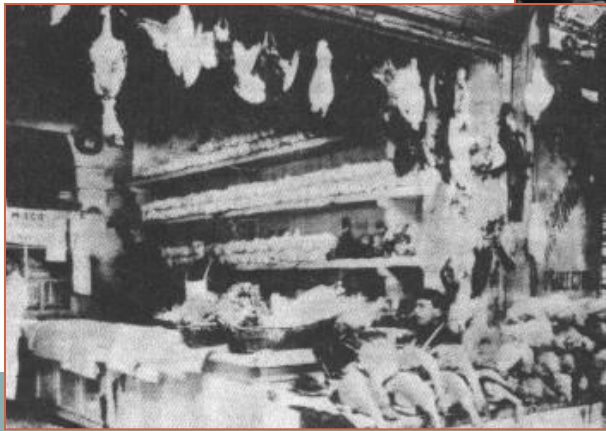
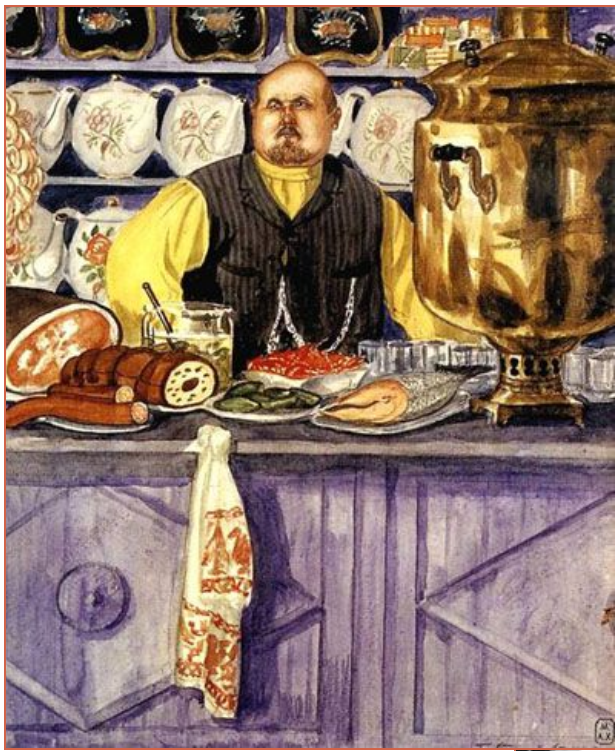
1.Сельское хозяйство



1. Отмена продразверстки.
2. Введение продналога.
3. Развитие кооперации.
4. Создание совхозов.
5. Отсутствие сельскохозяйственного оборудования.
6. Сохранение низких закупочных цен на зерно.
7. Поощрение «средняков».

2. Промышленность







ЯЛИКИ—ШЛЮПКИ ЛОДКИ

МОТОРНЫЕ КАТЕРА, ПРИЦЕПНЫЕ МОТОРЫ
И ЛОДОЧНЫЕ ПРИНАДЛЕЖНОСТИ ПРЕДЛАГАЕТ

М. П. ЖУРАВЛЕВ.

КРЫМСКАЯ НАБЕРЕЖНАЯ, № 18. Тел. 5-88-56.
ПОЛНОЕ ОБОРУДОВАНИЕ ПРИСТАНЕЙ ДЛЯ ДОМ.
ОТДЫХА, ФАБРИК, ЗАВОДОВ И СПОРТ-КЛУБ. ЛОД-
КАМИ ВСЕХ ТИП. И РАЗМЕРОВ.

Газетная
реклама



Охотный Ряд, д. 3. Телеф. 5-77-37.

ПЕРЕВОЗКА и УПАКОВКА Хранение мебе-
ли, всевозможных
муз. инструментов, несгораемых касс, отпра-
вка во все города С.С.С.Р. с полной ответ-
ственностью. Срочная перевозка госучрежде-
ний и тяжестей.

СТАРЫЙ МАСТЕР



Д. А. ТИШАЕВ.

Уг. Кузнецкого пер. и Бол. Дмитровки, 6.
Телефон 3-82-86.

УПАКОВКА и перевозка мебели,
пианино, касс и дру-
гих вещей с ручательством за целость.
Не смешивать с другими однофамильцами.
Отделений в Москве не имею.
ДЕЛАЮ ЯЩИКИ РАЗНЫЕ.



Жена уфимского
нэпмана Милюкова О.П.
(1926 г.)



Нэпманы или совбуры

Цена № в Челябинске на ст.
ж. д. и в узлоде 85 коп.

Пролетарии всех стран, соединяйтесь!

СОВЕТСКАЯ ПРАВДА

Орган Челябинского Губерн.
И-та Р. Н. П. и Челябинского
Губрокома.

Головная редакция
№ 1, Москва 21 руб.
Полный комплект за все время в два
кратка 1000 коп. руб. и высылка 10000.
Адрес редакции и конторы
Челябинск, ул. Советская 10-11.
Которая открыта от 7-3 час.
Телеграфный код 1-1-1.
Телефон редакц. и кон. 139
и конторы 24-9.

Сегодня в номере:
В Омском районе закончили
та от. Колхозы.
При востанов. Тазы нами
зачислены 1000 человек, 2 ору
дств, 2 парохода, 5-барж с
бом

● «Нэпман – это свинья,
жиреющая к празднику!»

● Газета «Советская правда»
Челябинск, 1922 г.

И. Малютин. 1922. МУТЬ ВЫЛЕЗАЕТ
— Оставь, мальчик! Эта собачка не
кушает черного хлеба...



К. Елисеев. 1927

Нэпманы, пишущие декларацию
фининспектору



ELIAMS

КОНЦЕССИОННАЯ
ФАБРИКА

Э. ШУЛЬМАН
МОСКВА Б. СЕМЕНОВСКАЯ 16 ТЕЛ. 4-84-35.

ТЕЛЕГРАФН АДР:
МОСКВА „ЭЛИАМС“



**ТРЕБУЙТЕ
ВО ВСЕХ МАГАЗИНАХ**

ИСКЛЮЧИТЕЛЬНО ИЗ ЛУЧШЕГО ЗАГРАННИ СЫРЬЯ

ELIAMS

БУМАГА
ПЕРЕВОДНАЯ
И ИНДИГОВАЯ

ELIAMS

ЛЕНТЫ
ДЛЯ ПИЩУЩИХ
МАШИН



ШАРИКОВЫЕ И РОЛИКОВЫЕ ПОДШИПНИКИ

SKF

для всех целей, комплектные трансмиссионные устройства, мельничные поставы и проч.

КОНЦЕССИОННОЕ ПРЕДПРИЯТИЕ

„ШАРИКОПОДШИПНИК SKF“.

Москва, Ясновицкая, 22. Тел. 4-10-99. Киев, ул. Карла Маркса, 5. Т. 23-40.
5-47-60.
Ленинград, ул. Гоголя, 7. Т. 1-97-07. Харьков, Дворец Труда, Тел. 40-05.
Тифлис, Пр. Рустанели, 21. Тел. 21-56.

Всережи текст

КОНЦЕССИОННОЕ ПРЕДПРИЯТИЕ

ЛАБОРАТОРИЯ ЛЕО ДРЕЗДЕН

МОСКОВСКОЕ ОТДЕЛЕНИЕ



МОСКОВСКОЕ ОТДЕЛЕНИЕ: Ольховская, 14. Телефон 1-15-47.

ПРОИЗВОДИТ: всевозможную косметику, а также всемирно-известную зубную пасту, порошок, зубной элексир под названием

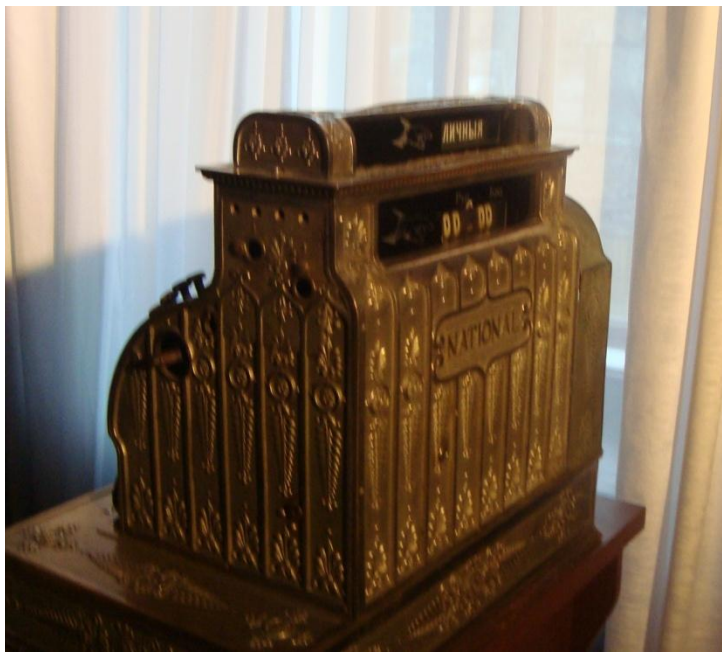


ХЛОРОДОНТ

и ЗУБНЫЕ ЩЕТКИ.

В СВОЕМ ТУБОЧНОМ ОТДЕЛЕНИИ—

ТУБЫ всякой величины для косметики, | **ТУБЫ** вырабатываются из чистого свинца, олова, а мази, красок, клея и др. Целей. | также свинца, крытые оловом внутри и снаружи.



Американско-Контрольно-**НАЦИОНАЛЬ.**
Кассовые аппараты
чековые и контрольные ленты, краска, подушки и пр.
1-й МОСКОВСКИЙ ГОСУДАРСТВЕНН. УНИВЕРСИТЕТ
БЮРО ТОЧНОЙ МЕХАНИКИ
Москва, Проезд Художественного Театра (бывш. Намергерский пер., 3).
Телеф. 4-92-49, 5-82-37, 3-12-64.

П И Ш У Щ И Е М А Ш И Н Ы

Арифмометры, множительные аппараты.
== Части и принадлежности к ним. ==

Образцовая Государственная мастерская по ремонту

== КУРСЫ МАШИНОПИСИ ==
== БЮРО ПЕРЕПИСКИ ==



С И Н Д И К А Т СЕЛЬМАШ



ПРАВЛЕНИЕ: МОСКВА, МЯСНИЦКАЯ 6

ОТДЕЛЕНИЯ:

- | | | |
|--------------|-----------|-------------|
| Архангельск | Брянск | Владимир |
| Воронеж | Вятка | Горький |
| Иркутск | Калинин | Калуга |
| Киев | Киров | Кострома |
| Курск | Ленинград | Ленинград |
| Магнитогорск | Муром | Новосибирск |
| Омск | Орел | Рязань |
| Саратов | Свердлов | Тамбов |
| Тверь | Томск | Тула |
| Уфа | Хабаровск | Челябинск |

**ПРОДАЖА СЕЛЬСКО-ХОЗЯЙСТВЕННЫХ
МАШИН И ОРУДИЙ ПРОИЗВОДИТСЯ
В ОТДЕЛЕНИЯХ СИНДИКАТА В 42 ГОРОДАХ**

ОТДЕЛЕНИЯ:

- | | | |
|--------------|-----------|-------------|
| Владимир | Воронеж | Вятка |
| Горький | Иркутск | Калинин |
| Калуга | Киров | Кострома |
| Киев | Курск | Ленинград |
| Магнитогорск | Муром | Новосибирск |
| Омск | Орел | Рязань |
| Саратов | Свердлов | Тамбов |
| Тверь | Томск | Тула |
| Уфа | Хабаровск | Челябинск |

2. Промышленность



1. Частичная денационализация.
2. Сдача предприятий в аренду.
3. Перевод предприятий на хозяйственный расчет (хозрасчет) и самоокупаемость.
4. Введение материального стимулирования рабочих.
5. Создание концессий с привлечением иностранного капитала.
6. Разрешалось акционирование предприятий (54 биржи).

3. Торговля и финансы



Сухаревский рынок.
Москва



САМЫЙ ДЕАКВОН
САМЫЙ АКУРАТНЫЙ

ГУМ
 ВЕРНЫЕ ТОРГОВЫЕ РЯДЫ

В ГУМЕ
 ДЕЗАВЕДИСЬ

МОЗЕРОВСКИМИ ЧАСАМИ

РЕКЛАМ-КОНСТРУКТОР
 МАКОВСКИЙ
 РОДЧЕНКО

НИГДЕ КРОМЕ

КАК В

МОССЕЛЬПРОМЕ

МАКОВСКИЙ
 РОДЧЕНКО

ТРУДЯЩИЕСЯ
 НЕ СТРАШНЫ ДОРОГОВИЗНА И НЕП
ПОКУПАЙТЕ!
ДЕШЕВЫЙ ХЛЕБ!

СЕЯННЫЙ
 ОТ
15%
 СКИДКИ!
СИТНЫЙ

ЧЕРНЫЙ
БУЛКИ

ВО ВСЕХ
МАГАЗИНАХ И КИОСКАХ
МОССЕЛЬПРОМА
В ДВУХ ШАГАХ ОТ ЛЮБОГО ДОМА!

Реклама 1920-х гг.

**НОВЫЕ ДЕНЬГИ СТОЯЩИЕ ТВЕРДО
УКРЕПЯТ ХОЗЯЙСТВО ДЕРЕВНИ И ГОРОДА**



1. Введение новых денег способствует развитию народного хозяйства и укреплению материальной базы коммунизма.

2. Новые деньги являются надежной основой для развития сельского хозяйства и промышленности.

3. Они обеспечивают стабильность денежного обращения и способствуют росту производительности труда.



4. Новые деньги укрепляют доверие населения к государству и способствуют развитию торговли.

5. Они являются важным фактором повышения уровня жизни и благосостояния народа.

6. Новые деньги способствуют развитию культуры и искусства, а также науки и техники.



7. Новые деньги являются основой для развития народного хозяйства и укреплению материальной базы коммунизма.

8. Они обеспечивают стабильность денежного обращения и способствуют росту производительности труда.

9. Новые деньги укрепляют доверие населения к государству и способствуют развитию торговли.



10. Новые деньги являются основой для развития народного хозяйства и укреплению материальной базы коммунизма.

11. Они обеспечивают стабильность денежного обращения и способствуют росту производительности труда.

12. Новые деньги укрепляют доверие населения к государству и способствуют развитию торговли.



13. Новые деньги являются основой для развития народного хозяйства и укреплению материальной базы коммунизма.

14. Они обеспечивают стабильность денежного обращения и способствуют росту производительности труда.

15. Новые деньги укрепляют доверие населения к государству и способствуют развитию торговли.



16. Новые деньги являются основой для развития народного хозяйства и укреплению материальной базы коммунизма.

17. Они обеспечивают стабильность денежного обращения и способствуют росту производительности труда.

18. Новые деньги укрепляют доверие населения к государству и способствуют развитию торговли.

**БУРЖУЙ, ПРОСТИСЬ С ВЕСЕЛЫМИ ДЕНЬКАМИ -
ДОВЬЕМ ОКОНЧАТЕЛЬНО ТВЕРДЫМИ ДЕНЬГАМИ.**



1922 –
1924 гг.
Денежная
реформа

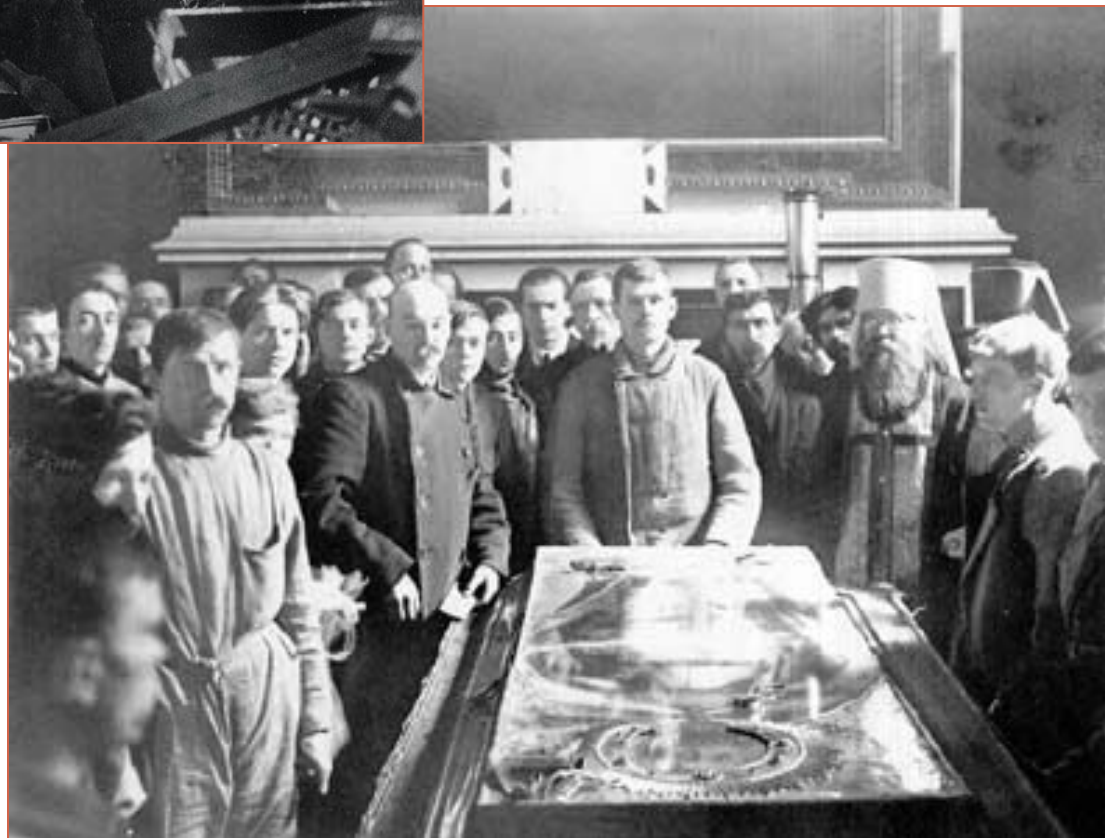
1 руб. (1913г.) =
28 000 000 руб. (1921г.)



Опустошение церкви



Вскрытие мощей
Александра Невского и
изъятие драгоценной
раки (май 1922 года)





Церковные ценности,
подготовленные для
продажи за границей.
Фото 1920-х гг.

Судебный процесс по делу об изъятии
церковных ценностей.
Май 1922 г.



3. Торговля и финансы



1. Свобода торговли.
2. Сохранение монополии государства на внешнюю торговлю.
3. Денежная реформа 1922-1924 г. («золотой червонец»).
4. Изъятие и продажа церковных и художественных ценностей.

4. Система управления



Прозаседавшиеся. 1922 г.

Чуть ночь превратится в рассвет,
вижу каждый день я:

кто в глав,

кто в ком,

кто в полит,

кто в просвет,

расходится народ в учрежденья.



Маяковский В.В.

К. Елисеев. 1925. СТРАШНОЕ МЕСТО (канцелярия)

— Сколько раз я вам говорил "приходите завтра", а вы всегда приходите сегодня!

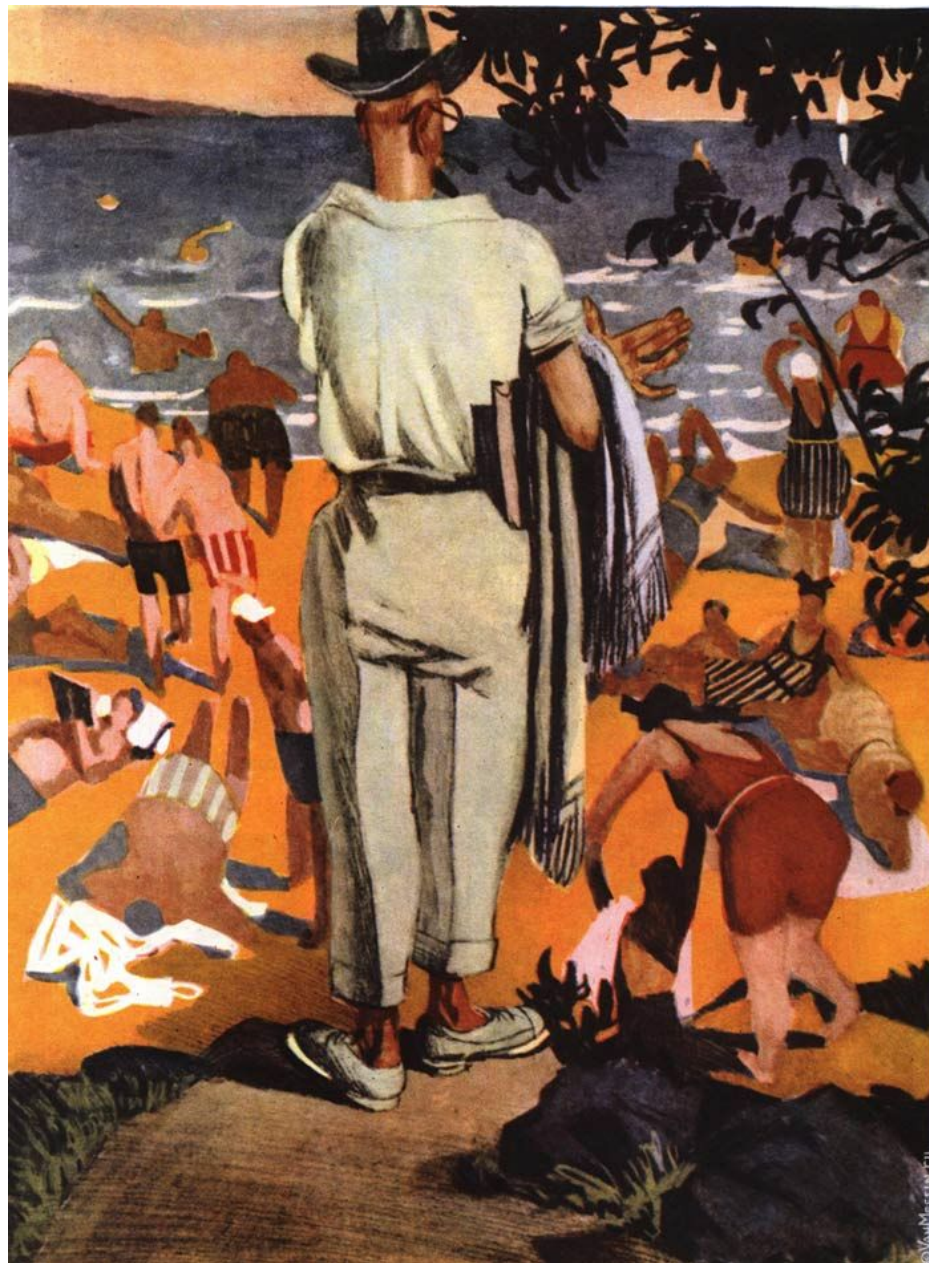


К. Елисеев. 1927
— До чего бестолковый
народ! Битых два часа
ждут —
и не догадаются спросить
есть ли нынче прием?
А приема-то нет!



VANMEESTIN.FU

М. Черемных. 1928.
БЮРОКРАТ НА ПЛЯЖЕ
— Ну, хорошо. Тут для мужчин,
там для женщин, а где же для
ответственных?..



И. Малютин. 1926.
СУЕВЕРНЫЙ НАРОД
— Могу вам посоветовать
что-нибудь из новых
советских имен: Смета,
например...
— Ни в коем случае! Чтоб
через два дня девчонка
пухнуть начала?!



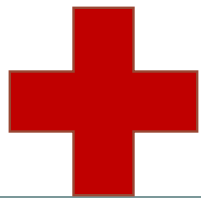


"Как же так, гражданин фининспектор?" Обычная сценка "об'яснений" частного с фининспектором. Фото-этюда А.Шайхета. 1928 г.

4. Система управления



1. Увеличение чиновничьего аппарата (1917 г. – 1 000 000 чел., 1921 г. – 2 500 000 чел., 1928 г. -3 722 000 чел.).
2. Бюрократизация жизни, рост карьеризма.

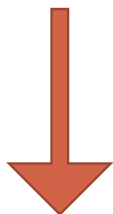


Результаты НЭП:

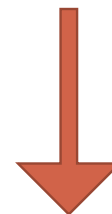


- Большевики удержались у власти
- Восстановлен и превзойден уровень 1913 г.
- Созданы условия для нового этапа в экономике
- Национальный доход вырос на 18%, рост промышленной продукции – 30%
- Золотой червонец
- Концессии
- Экономические кризисы, отставание с/х от промышленности
- Безработица более 2 млн.
- Дифференциация крестьянства
- «Ножницы цен» мешали товарообороту города и села
- Рост чиновничьего аппарата
- Хлебозаготовительный кризис 1927 г.

Нарастание «ножниц» между
заготовительными
(государственными) и
рыночными ценами на зерно,
дефицит промышленных
товаров массового спроса



Кризис в отношениях с
Англией, начало частичной
мобилизации резервистов,
нарастание в обществе
слухов о возможной войне



Значительное сокращение хлебозаготовок, хлебного
экспорта, импорта зарубежного оборудования для нужд
индустриализации, нарастание угрозы голода в крупных
городах

Нарастание «ножниц» между заготовительными (государственными) и рыночными ценами на зерно, дефицит промышленных товаров массового спроса

Кризис в отношениях с Англией, начало частичной мобилизации резервистов, нарастание в обществе слухов о возможной войне

Значительное сокращение хлебозаготовок, хлебного экспорта, импорта зарубежного оборудования для нужд индустриализации, нарастание угрозы голода в крупных городах

Чрезвычайные меры правительства по изъятию хлеба у крестьян

Сокращение посевных площадей, массовый забой скота крестьянами, введение в городах продовольственных карточек

1. Ленин - сначала видел в НЭПе временную меру, но затем заявил, что НЭП - это всерьез и надолго, а коммунисты должны научиться торговать. После его смерти усилились противники НЭПа.
2. Часть рабочих и коммунистов воспринимала НЭП как отступление от завоеваний революции и стремилась к его уничтожению.
3. После смерти Ленина большинство членов партии выступало против НЭП.

Точки зрения на НЭП

Противоречия нэпа

Политическая монополия большевиков	Плюрализм форм собственности и хозяйственных укладов
Курс на строительство социализма в одной стране	Необходимость активизации внешнеэкономической деятельности, усиления контактов с внешним миром
Проведение индустриализации, создание мощного военно-промышленного комплекса (ВПК)	Отсутствие инвестиций в промышленность из отечественных и зарубежных источников
Курс на построение общества социального равенства и социальной справедливости	Усиление социального расслоения. Формирование «новой буржуазии» (нэпманов) и «новой аристократии» (партийно-советской номенклатуры)

Социально-экономические итоги нэпа

- Быстрое восстановление сельского хозяйства, промышленности, транспорта
- Возрождение торговли
- Рост численности городского населения
- Повышение производительности труда рабочих
- Повышение уровня жизни
- Ускоренная социальная дифференциация в городе
- Появление «новой буржуазии»
- Ускорение расслоения крестьянства
- Нарастание экономической нестабильности
- Регулярные экономические кризисы
- Рост безработицы



- http://nnm.ru/blogs/botanic22/uvlekatelnaya_pod_borka_reklamy_1926_goda/