

Адамның трасологиялық іздері

Орындаған: Ырысбай Р.

- ▶ **Трасология** (фр. *trace* – із және грек. *logos* – ілім) — іздер туралы криминалистикалық ілім. Криминалистік техниканың құрамдас бөлігі. Адамның (аяғының, қолының, тістерінің, ерінінің, аяқ киімінің), жануарлардың, көлік құралдарының, қылмыс құралының іздерін, олардың пайда болу механизмін, із арқылы анықтау және салыстыру тәсілдерін зерттейді. Іздің пайда болу заңдылықтарын, із түсіруші және із қабылдаушы объектілердің қасиеттерін анықтайды.



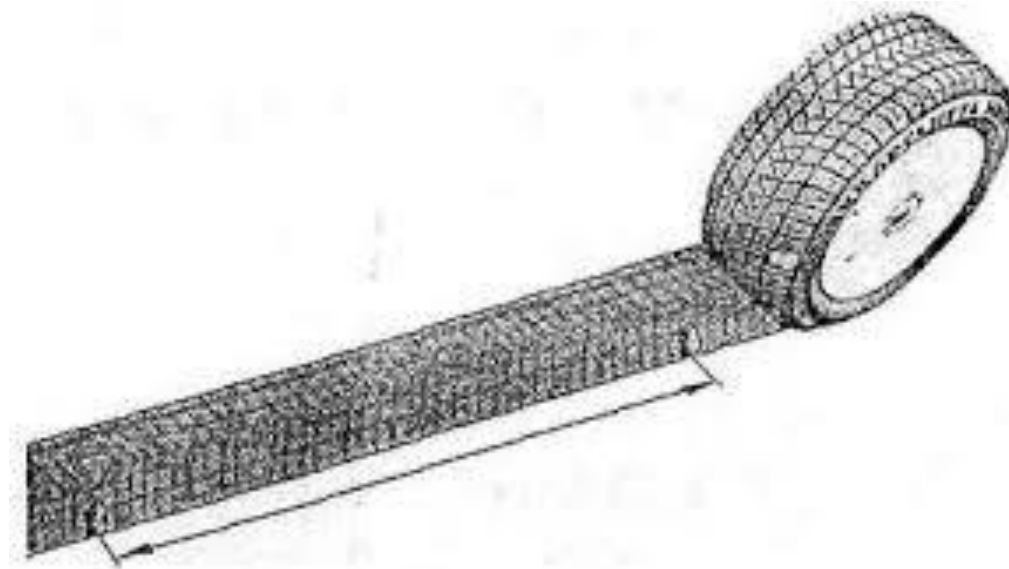
Трасология жүйесіне жататындар:

жалпы мәселелер;

көрініс іздерін зерттеу (қол, аяқ, тіс, бұзушы және көлік құралдарының іздері);

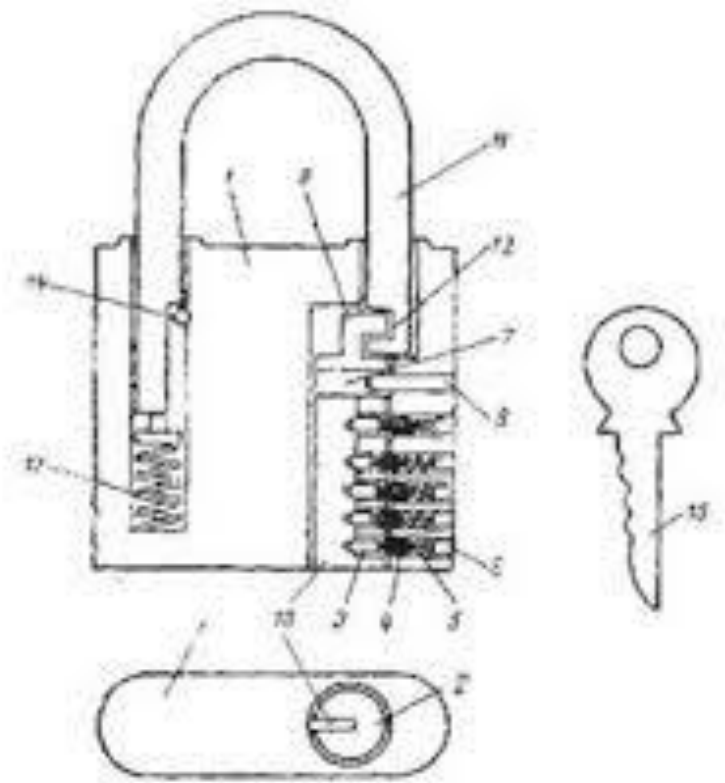
құралдарды қылмыс іздері ретінде зерттеу (өндірістік механизм іздері бойынша шектеулі заттардың жағдайын, тұтас бөлшектерін, заттың шығу көзін анықтау);

заттарды қылмыс іздері ретінде зерттеу.





Көліктің трасологиялық іздері



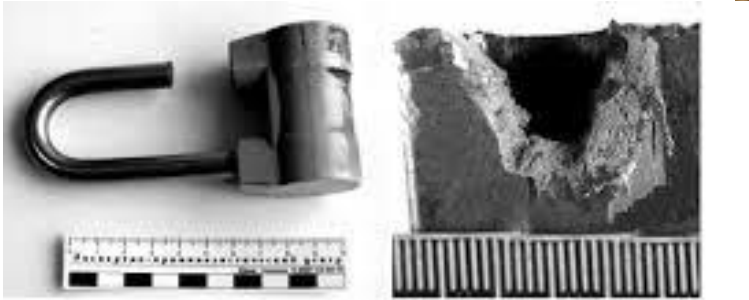
Бұзу құралдарының трасологиялық іздері

Іздер үлкен үш топқа топталады:

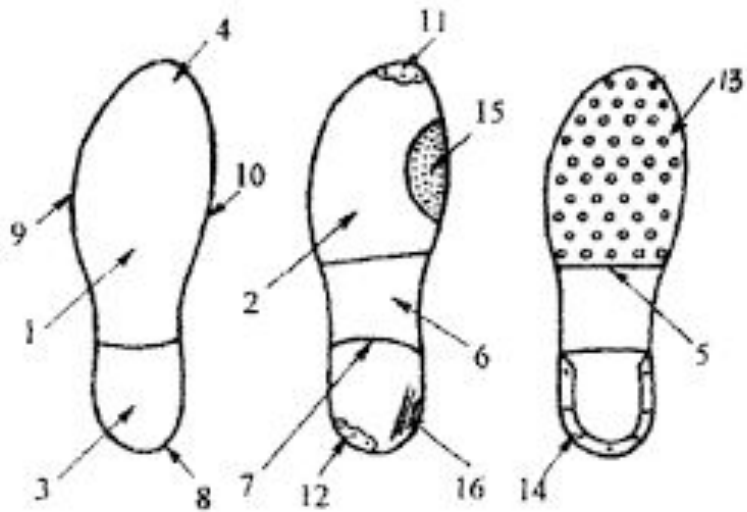
1) көрініс іздері– ізді қалдырушы объектінің және олардың түсу механизмінің белгілерін көрсететін іздер (қол, сындыру, көлік дөңгелегі, қан іздері);

2) құрал іздері– объект белгісі мен оның әрекет сипатын көрсетеді (құлпылар бұзу, іздері бар пломбалар, шынының сынықтары және т.б.);

3) зат іздері – трасология үшін екінші орынға ие және іздің қалыптасу механизмін, топтық және басқа да белгілерін анықтау арқылы ғана зерттеледі.



Адамның трасологиялық іздері

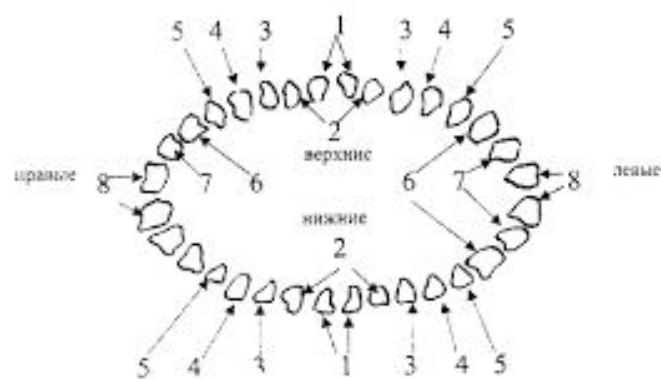
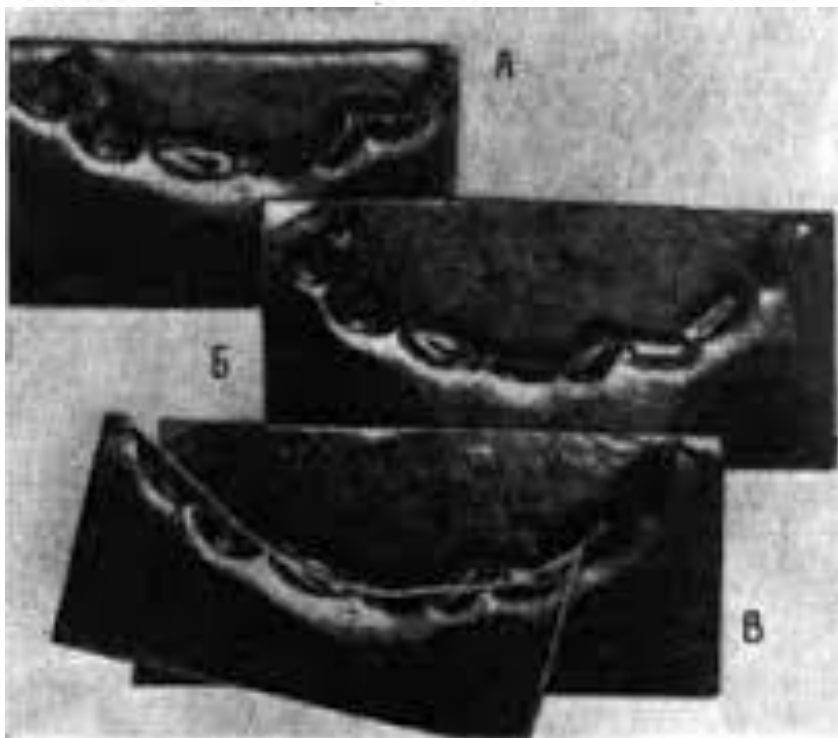


Аяқ іздері

Аяқ іздері әртүрлі қылмыстарды тергегенде оқиға болған жерден табылуы мүмкін. Аяқ іздерін қарау мен жалғасушы сараптамалық зерттеу қылмыскерді табу мен іздестіру үшін қолданылатын маңызды мән-жайларды анықтайды. Аяқ іздері арқылы оны қалдырған адам туралы (оның бойын және жүрісіндегі ерекше белгілері), аяқ киім белгілері туралы, әрекет жағдайы туралы (қозғалыс жылдамдығы мен бағыты) анықтауға, адамды және оның аяқ киімін салыстыру үшін қолдануға болады. Іздер жалаң аяқ, аяқ киім, шұлық киген аяқ киім іздері бойынша ерекшеленеді. Жалаң аяқ іздеріне табан өлшемі, әрбір саусақ ұзындықтары мен ендері, табанның жалпы қалыбы, папилярлы өрнектердің жалпы құрылысы, иілген қабаттар көрініс алады. Шұлық киілген аяқ іздерінің жалпы белгілері болып мыналар табылады: шұлық өлшемі, жіптердің тоқылу түрі мен схемасы, өкше жақтарының тігістері.

Аяқ іздері арқылы шамамен адам бойын, оның аяқ киім өлшемін анықтауға болады. Антропометриялық зерттеулер ер адамның табан өлшемін 15,8 % және әйел адам бойын 15,5% -ға теңесетінін анықтаған.

Адамның тісінің іздері



Қылмыскердің тіс іздері тағам өнімдерінде және басқа да заттарда қалыптасуы мүмкін. Тіс іздері адам денесінен де табылады. Тіс іздері бойынша оның қалыптасу механизмін анықтап, адамды салыстырады. Идентификациялау үшін тістің бату іздері өте ыңғайлы және оларда ақпарат мол болады. Мысалы: тіс қатарының доға қалпы, оң және сол қатардағы тіс ретінің ассиметриясы, бір қатардағы тістердің иілуі, тістердің араларындағы қашықтық, тіс саны, протез. Сараптаманы сарапшы криминалиспен тіс дәрігері сот медигі жүргізеді.

Трасологиялық мағынаға ие адам іздері былай ажыратылады: қол, қолғап, аяқ, тіс, бастың бөлшектері (бет), папиллярлы өрнектері жоқ (ерін, мұрын, маңдай), киім, қан іздері.

Қол іздері басқа іздермен салыстырғанда қылмысты ашу мен тергеуде жиі және ұтымды қолданады. Ол қолдың қызметтік маңызын және маймен терінің затқа иелігін көрсетеді. Қол алақанының беті – папиллярлы сызықтармен қабатталған және немқұрайлы бөлінген кішкене ірі сызықтардың биіктігі мен ені. Попиллярлы сызықтар бір-біріне ешқашан қайшы келмейді, бірақ олар бір бағытта бөлінуі және әртүрлі өрнектерді құруы мүмкін. Олар адам анасының құрсағында жатқанда 3-4 айлық кезінде пайда болып, өлгеннен кейін де ең ұзақ уақытқа сақталады. Адам су астында жатқанда да оның қаншалықты жатқандығын осы алақандағы попиллярлы сызықтардан білуге болады. Попиллярлы сызықтармен бірге алақанның бет терісінің басқа да рефлекс-бедер белгілері көрініс алады. Криминалистикада көп көңіл рефлекске бөлінеді. Папиллярлы өрнектің құрылымын зерттеумен дактилоскопия айналысады.



Қол іздері

Популярлы өрнектің үш түрі бар:

доға тәріздес— саусақ өрнегінің бір бетінен екінші бетіне иіліп доға тәрізді түсуі

іلمекті өрнек— саусақ ортасында ілмек тәріздес бір жақтан екінші жаққа сызылып орныққан өрнек.

ораулы өрнек— спираль тәрізді оралып орналасады.



Тырнақ іздері кримин.алистикалық зерттелуші объект ретінде көбінесе қылмыскерлердің немесе жәбірленушілердің денесінде кездеседі. Тырнақ іздерін қарауда немесе зерттеуде ізде қалатын жеке белгілері анық көрінбейтін ерекшеліктер анықталуы қажет.

Тырнақ іздерін фотосуретке түсіріп, хаттамаға тіркеп жазады. Қылмыскер тырнағының астында жәбірленушінің терісі немесе басқа да тергеуге маңызы бар заттардың болуына айғақ болса, онда оның тырнақтары тазаланып, алынып сот-биологиялық сараптамаға жібереді.

Киім іздері көліктердің лактанған бетінен (көлікпен адамды қағып, басып кеткен жағдайда), дымқыл жерде (қылмыскер мен жәбірленушінің күрескен жерінде) және т.б. оқиға болған жерлерден табылады. Киім іздерінде жіптердің тоқылу түрлері мен суреттері, матаның басқа да жалпы белгілері, киім тігісі көрініс алады. Киім іздерін масштабты сурет әдісімен түсіреді және хаттамаға сипаттап жазады. Лакталып боялған объектілерден көрінген киім іздерін дактелоскопиялық пленкаға түсіріп, үлкен іздерден гипстік жапсырмалар дайындалады. Іздердің суреттері мен көшірмелерін сараптамаға тексерілуші тұлғаның киімдерімен бірге жіберіледі.

Қан іздері– заттардың іздерін білдіреді. Оқиға болған жердегі табылған немесе киімнен табылған қан іздерінің қалпын зерттейтін трасологиялық зерттеулер олардың пайда болу механизмін анықтауға мүмкіндік береді. Қан іздерінің түсу жағдайларын білу арқылы қылмыс жағдайындағы жеке деректерден көрініс алуға болады. Қан іздері былай жіктелінеді:

- қанның ұю қалпына;
- қанның шашырауына;
- қанның тамшыларынан қалған іздеріне;
- қанның ағуына;
- қанның жағылуына байланысты.





Қан іздері өз құрамында қылмыстың келесі мынадай жағдайларын анықтай алады: жәбірленушіге тиген жарақат орны және оның залалының шамасы, оқиға болған жерде күректі пайдалану арқылы қажетті қорғаныстың болуы, қылмыскердің денесінде немесе киімінде қан ізінің қалу мүмкіндігі, жәбірленушінің қозғалыс немесе өлікті тасу бағыты, жарақат тиген уақыттағы жәбірленушінің денесінің жатқан жағдайы және т.б.

Қан іздері табылған объектілерді, сол іздермен бірге фотосуретке түсіреді. Қан іздері кеуіп кеткен жағдайда үстіне жұқа қағазды қою арқылы олардың контурын көшіріп алуға болады.

Сондай-ақ, оқиға болған жерде адамның попилярлы өрнегі жоқ құлақ, ерін іздері де табылады. Алғаш рет құлақ ізі Германияда тіркелген. Онда ұрлық болған жерде қылмыскер сейфті ашпақ болған кезде оны тыңдап тұрып ашқан екен.



Назарларыңызға рахмет!