


АРКТИКА – фасад РОССИИ

Всероссийский урок





Напрасно строгая природа
От нас скрывает место входа
С берегов вечерних на восток.

Я вижу умными очами:
Колумб российский между льдами
Спешит и презирает рок...

М.В. Ломоносов

Исследования Арктики



История освоения территории

Русские поморы - небольшая по численности, но самобытная этнографическая и этнорелигиозная группа старожильского русского населения на Белом море; субэтнос русского народа на беломорском Севере России



Карта морских походов поморов



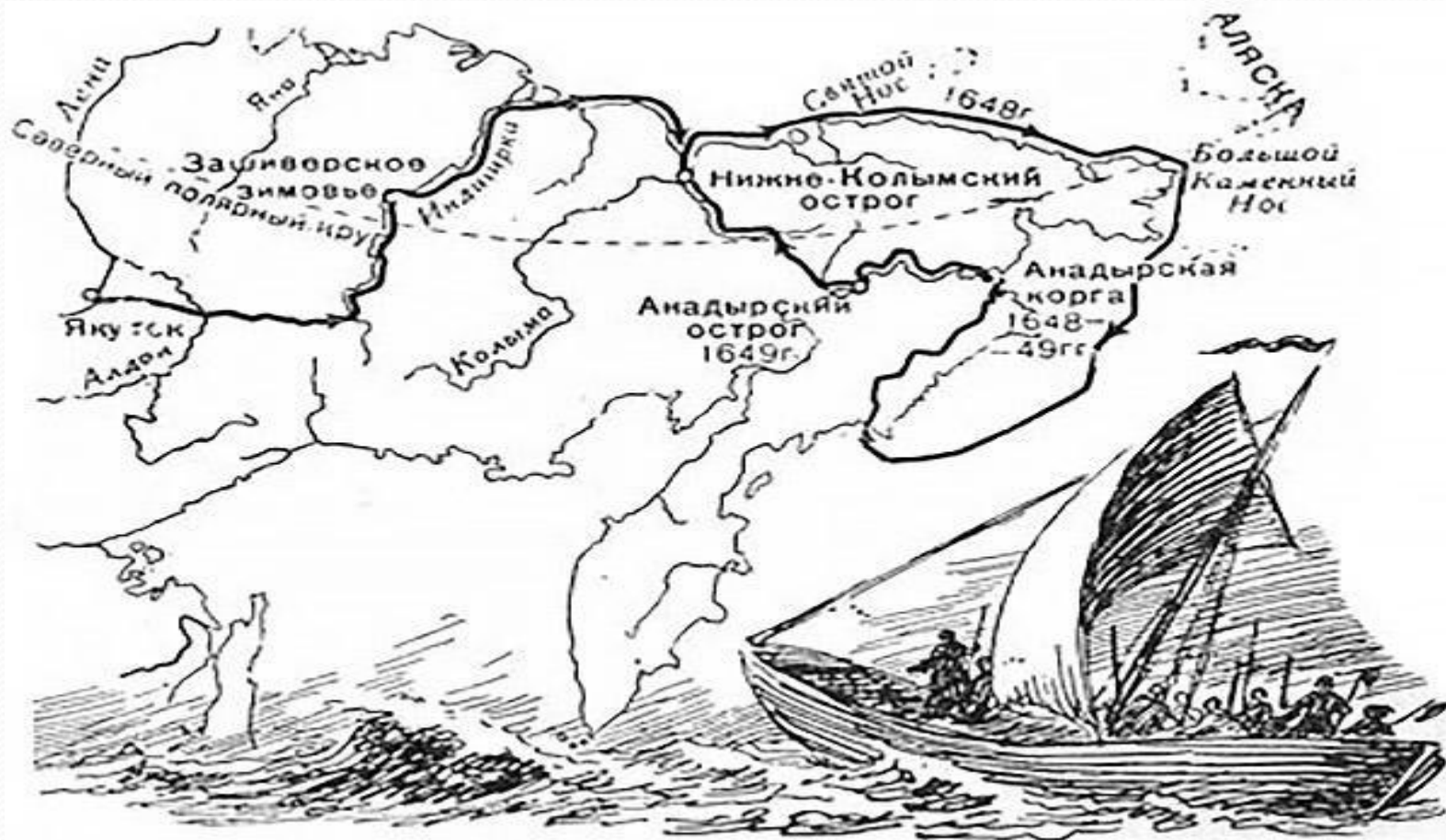
Первооткрыватели Русского Севера



Путешествия С. Дежнёва

- **Семён Иванович Дежнёв** (1605, Великий Устюг — нач 1673, Москва) — выдающийся русский путешественник, землепроходец, мореход, исследователь Северной и Восточной Сибири, казачий атаман, торговец пушниной. Первый известный мореплаватель, прошедший по Берингову проливу, соединяющему Северный Ледовитый океан с Тихим и разделяющему Азию и Северную Америку, Чукотку и Аляску причём сделал это за 80 лет до Витуса Беринга, в 1648 году.

Карта путешествий С. Дежнёва



ВИТУС БЕРИНГ

- **Витус Ионассен Бёринг Иван Иванович Беринг**; 12 августа 1681, Хорсенс, Дания — 8 (19) декабря 1741 Остров Беринга, Россия) — мореплаватель, офицер русского гофлота, капитан-командор. По происхождению датчанин.

В 1725—1730 и 1733—1741 годах руководил Первой и Второй Камчатскими экспедициями. Прошёл по проливу между Чукоткой и Аляской (впоследствии Берингов пролив), достиг Северной Америки и открыл ряд островов Алеутской гряды.

Витус Беринг и Алексей Чириков



Карта экспедиций В. Беринга и А. Чирикова



М. Ломоносов и освоение Арктики

- **Михаил Васильевич Ломоносов** (8 [19] ноября 1711, деревня Мишанинская (ныне — село Ломоносово), Архангелогородская губерния, Русское царство — 4 [15] апреля 1765, Санкт-Петербург, Российская империя) — первый русский учёный-естествоиспытатель мирового значения, энциклопедист, химик и физик.

Семён Челюскин

- Семён Ива́нович Челю́скин (около 1700—ноябрь 1764) — русский полярный мореплаватель. Точно место рождения неизвестно, предположительно — в селе Борищево Перемышльского уезда Калужской губернии.



Экспедиция А. Чичагова



Александр Васильевич Колчак

- **Александр Васильевич Колчак** (4 ноября (16 ноября) 1874 года, Санкт-Петербург, Обуховский завод — 7 февраля 1920, Иркутск) — русский военный и политический деятель, флотоводец, учёный-океанограф, полярный исследователь.



А. В. Колчак, Н. Н. Колосовский, Ф. А. Матвейко у борта корабля "Заря"

Адмирал А.В. Колчак исследователь русского Севера



Фердинанд Врангель

- Фердинанд Петрович Врангель (Фёдор Петрович Врангель; 29 декабря 1796(9 января 1797), Псков — 25 мая (6 июня) 1870, Дерпт) — российский военный и государственный деятель, мореплаватель и полярный исследователь, адмирал (185), управляющий Морским министерство.



Литке Фёдор Петрович

- Фёдор Петро́вич Ли́тке (17 сентября (28 сентября) 1797, Санкт-Петербург— 8 августа (20 августа) 1882, Санкт-Петербург) — русский мореплаватель, географ, исследователь Арктики генерал-адъютант, адмирал(1855), президент Академии Наук в 1864—1882.



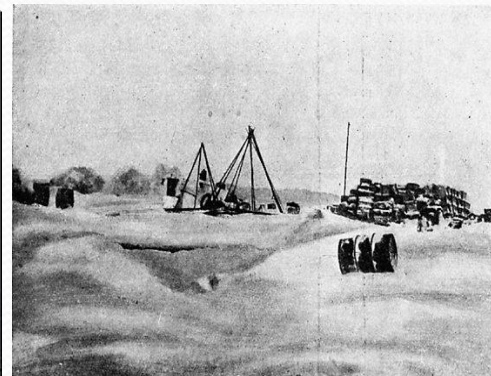
Исследования Ф. Литке



Челюскинцы

- **ЧЕЛЮСКИНЦЫ** — участники ледового плавания на судне "Челюскин" в Арктике. 10 авг. 1933 из Мурманска вышел транспортный теплоход с ледовым креплением — "Челюскин". Цель похода — испытание на прочность коммерч. судна в условиях Сев. мор. пути и научных наблюдения в Сев. Ледовитом океане. Начальник экспедиции был О. Ю. Шмидт, капитан В. И. Воронин, радист Э. Т. Кренкель. 13 февр. 1934 "Ч." был раздавлен льдами в Чукотском море,

ЧЕЛЮСКИНЦЫ



Отто Юльевич Шмидт

- **Отто Юльевич Шмидт** (18 [30] сентября 1891, Могилёв— 7 сентября 1956, Москва) — советский математик, географ, геофизик, астроном. Исследователь Памира (1928), исследователь Севера.
- Профессор (1924). Академик АН СССР (01.06.1935, член-корреспондент с 01.02.1933), АН УССР (27.05.1934). Герой Советского Союза (1937).

Отто Шмидт

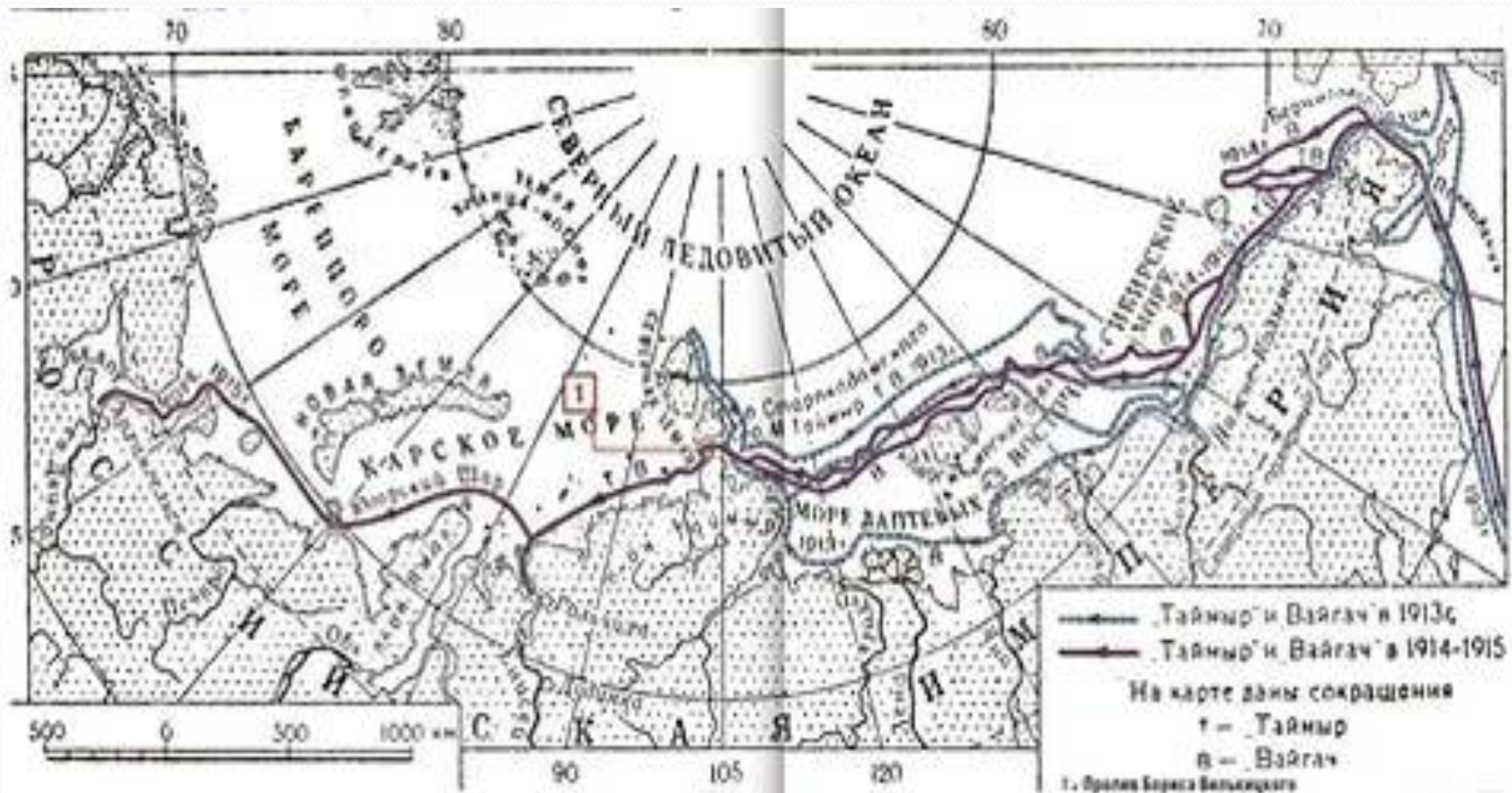


ЦГАКФФД
WWW.PHOTOARCHIVE.SPB.RU

Северный морской путь

- **Се́верный морско́й путь, Се́верный морско́й коридо́р** — кратчайший морской путь между Европейской частью России и Дальним Востоком; законодательством РФ определен как «исторически сложившаяся национальная единая транспортная коммуникация России в Арктике»

Северный морской путь



Северный полюс -1

- Дрейфующая станция «Северный полюс» («Северный полюс-1», «СП», «СП-1») — первая в мире советская полярная научно-исследовательская дрейфующая станция.

Официальное открытие «СП» состоялось 6 июня 1937 года (вблизи Северного полюса). Состав: руководитель станции Иван Дмитриевич Папанин, метеоролог и геофизик Евгений Константинович Фёдоров, радист Эрнст Теодорович Кренкель, гидробиолог и океанограф Петр Петрович Ширшов.

Иван Дмитриевич Папанин

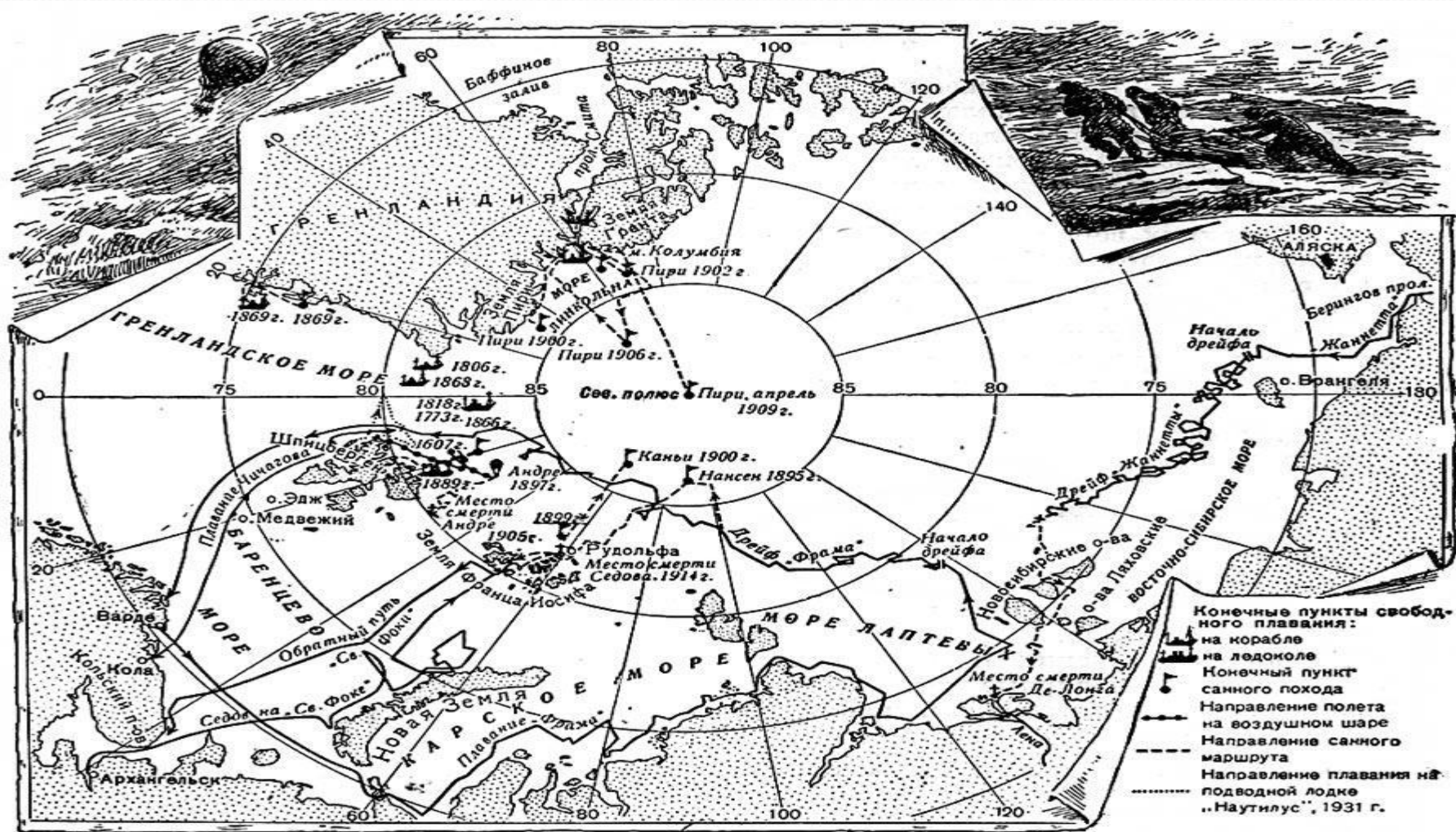
- **Иван Дмитриевич Папанин** (14 (26) ноября 1894, Севастополь — 30 января 1986, Москва) — советский исследователь Арктики, доктор географических наук (1938), контр-адмирал (1943), дважды Герой Советского Союза (1937, 1940).



Северный полюс 1



Карта дрейфа СП 1



Современные исследования Арктики



Плавающий университет

Арктический плавающий университет это инновационный проект, объединяющий науку и образование Арктических территорий с целью сохранения арктической среды и обеспечения устойчивого развития региона для будущих поколений.



Дмитрий Шпаро

Дмитрий Игоревич Шпаро (род. 23 августа 1941 года) — известный советский путешественник и писатель, чья экспедиция 1979 года первой в мире достигла Северного полюса на лыжах.

Заслуженный мастер спорта СССР .



Богатства Арктики

- на шельфе Баренцева (включая Печорское) моря – 11 месторождений, в том числе четыре нефтяных (Приразломное, Варандей-море, Медыньское-море, Долгинское), одно нефтегазоконденсатное (Северо-Гуляевское), три газоконденсатных (Штокмановское, Поморское, Ледовое), три газовых (Северо-Кильдинское, Мурманское, Лудловское);
- – на шельфе Карского моря (в том числе в Тазовской и Обской губах) – 11 месторождений, в том числе два нефтегазоконденсатных (Салекаптское, Юрхаровское), два газоконденсатных (Ленинградское, Русановское), семь газовых (Антипаютинское, Семаковское, Тота-Яхинское, Каменномысское-море, Северо-Каменномысское, Гугорьяхинское, Обское);
- – на шельфе Охотского моря – восемь месторождений, в том числе одно нефтяное (Одопту-море, Северный купол), пять нефтегазоконденсатных (Пильтун-Астохское, Одопту-море, Аркутун-Дагинское, Чайво, Лунское), одно газоконденсатное (Кириновское), одно газовое (Вениновское).
- В Арктической зоне сконцентрирована добыча 91 % природного газа и 80 % (от общероссийских разведанных запасов) газа промышленных категорий.
- В пределах материковой части Арктики располагаются запасы и прогнозные ресурсы медно никелевых руд, олова, платиноидов, агрохимических руд, редких металлов и редкоземельных элементов, крупные запасы золота, алмазов, вольфрама, ртути, черных металлов, оптического сырья и поделочных камней.



Спасибо за внимание!