



ТАМОЖЕННО-ТАРИФНОЕ РЕГУЛИРОВАНИЕ Польша



Подготовила: Ковалева Виктория 4 курс
2 группа Таможенное дело

ГЕОГРАФИЧЕСКАЯ ХАРАКТЕРИСТИКА

Польша прибалтийское европейское государство. С 1947 по 1989 страна называлась Польской Народной Республикой. На севере омывается водами Балтийского моря, на северо-востоке граничит с Россией (Калининградской областью) и Литвой, на востоке – с Белоруссией и Украиной, на юге – с Чехией и Словакией, на западе – с Германией. Общая площадь территории составляет 312 тыс. км². Польши имеет протяженность около 3511 км суммарно, из них 3070 км – сухопутная и 441 км – морская территории. Удобное географическое расположение и соседство с крупнейшими европейскими государствами делает страну доступной для въезда с разных направлений.

В Польше 6 основных пунктов пропуска:

1. Брузги (Кузница Белостоцкая)

Статус: Международный

Характер: Грузопассажирский



2. Берестовица (Бобровники) Статус: Международный Характер: Грузопассажирский

3. Песчатка (Половцы) Статус: Международный Характер: Грузопассажирский

4. Козловичи (Кукурыки) Статус: Международный Характер: Грузовой

5. Брест (Тересполь) Статус: Международный Характер: Пассажирский (Используется только для движения легкового транспорта и автобусов)

6. Домачево (Славатыче) Статус: Международный Характер: Грузопассажирский

Экономическая характеристика

1) **Валовой внутренний продукт** Рост ВВП Польши в 2021 году составил 5,1%. В 2021 году ВВП Польши почти не изменился и составил \$596,62 млрд (в текущих ценах доллара США).



2) **Объем промышленного производства** Промышленность Польши в 2021 году - 127.3 млрд. долл. Промышленность на душу населения в Польше в 2021 году - 3 364.5 долларов.

3) **Объем продукции сельского хозяйства** Сельское хозяйство Польши в 2021 году составляло 14.9 млрд. долл. Сельское хозяйство на душу населения в Польше в 2020 году составляло 394.4 долларов.

Основные отрасли промышленности

Основными отраслями промышленности Польши являются: машиностроение, чёрная металлургия, угольная, текстильная и химическая промышленность. В стране развиваются автомобилестроение и судостроение, производство удобрений, нефтепродуктов, станков, электротехники и электроники. В Польше добываются каменный и бурый уголь, медь, цинк, свинец, сера, природный газ, поваренная соль, ведутся лесозаготовки.





Сельское хозяйство

Главная отрасль польского сельского хозяйства. За зерновыми культурами занято 56 % площади сельскохозяйственных угодий, кормовыми — 18 %, картофелем — 16 %, техническими культурами — 5 %, овощными — 5 %. Выращиваются рожь, картофель, сахарная свёкла, пшеница, ячмень, овёс. На северо-востоке страны распространены посевы льна, картофеля и ржи. В центре и на юге страны распространены посевы сахарной свёклы, хмеля, пшеницы.

Горная промышленность

Горная промышленность занимает важное место в экономике страны. В конце XX в. по добыче каменного и бурого угля, медной руды, серы, каменной соли, а также ряда др. полезных ископаемых Польша занимала одно из ведущих мест в мире. В общем добывается около 400 млн т сырья, из этого количества 40% составляет каменный уголь, 35% песок и гравий, а также бурый уголь и известняк.





Энергетика

Электроэнергия страны в основном ($\geq 91\%$) производится на тепловых электростанциях (ТЭС). Крупнейшим производителем электричества является Белхатовская ТЭС — $\approx 20\%$); около 57% электроэнергии вырабатывается ТЭС на основе каменного угля и углеводородов; порядка 34% — на основе лигнита.

Информационные технологии и телекоммуникации

Информационные технологии: Интернет — технологические компании Польши; Софтверные компании Польши; Мультимедийный город.

Телекоммуникации: включают радио, телевидение, фиксированные и мобильные телефоны и Интернет.



Химическая и фармацевтическая отрасли

Химическая промышленность в Польше - одна из ключевых отраслей перерабатывающей промышленности, которая включает в себя: химическая промышленность органическая; промышленность неорганической химии

Производство фармацевтической продукции акцент фармацевтической отрасли делается, в основном, на производство генериков. Генерик – это лекарственное средство, у которого химический состав такой же, как у оригинала, обладающее такой же эффективностью, но не имеющее патента.

Туризм

Польша специализируется на туризме познавательном историко-культурном, хотя другие виды туризма тоже есть. Основные достопримечательности страны и ее рекреационные ресурсы это старинные города: Варшава, Краков, Гданьск, Торунь и другие.



СТРУКТУРА ТАМОЖЕННЫХ ОРГАНОВ

История становления

Первым документом, который содержал сведения о таможенной системе в Польше, был Гниезнский билль, изданный в 1136 г. В Билле указаны многие монастыри и аббатства, которые занимались сбором таможенных пошлин. Первые польские таможенные тарифы появились в: 1159 г., 1203 г., 1257 г.

Таможенное управление было создано также в Варшавском герцогстве. Согласно архивным записям в 1812 г. в Варшавском герцогстве насчитывалось 10 отделов и 71 таможня, выпущено большое количество таможенных извещений и инструкций. С товаров взималась пошлина в размере 2% от их стоимости.



Структура таможенных органов Польши. С 1 мая 2002 г. часть таможенных функций, которые выполняло Центральное таможенное управление, были переданы Министерству финансов Польши. Таможенные функции в Министерстве финансов выполняются: таможенным департаментом, департаментом таможенной политики, департаментом таможенного и акцизного контроля и контроля игорного бизнеса.

Основные функции таможенной службы:

- 1) осуществление таможенного контроля;
- 2) оценка и сбор таможенных пошлин и налогов (НДС, акциз);
- 3) борьба с контрабандой и противодействие мошенничеству в области таможенного дела.



Реализуя эти функции, ПТС служба выполняет ряд обязанностей, самые важные из которых, конечно кроме финансовой функции, включают:

1) **Защита**: национальной промышленности; естественной окружающей среды; мировой фауны и флоры; потребителей; общества; государства; авторов, художников, владельцев индустриальных и коммерческих прав.

2) **Контроль в области**: - инструментов государственной таможенной политики, регулирующих цели и объемы международной торговли; - осуществления национальных и международных правил, касающихся запрещений и ограничений в международной торговле; - валютного регулирования, включая борьбу с легализацией денежных средств, полученных незаконным путем.



ОСОБЕННОСТИ ТАМОЖЕННО-ТАРИФНОГО РЕГУЛИРОВАНИЯ

Польша как государство – член ЕС в отношениях с третьими странами применяет все инструменты совместной торговой политики ЕС, в том числе общий таможенный тариф и нетарифные инструменты. Она является также стороной международных соглашений, подписанных ЕС, регулирующих торговлю с этими странами. Торговый обмен со странами ЕС проводится по принципам единого рынка ЕС, на котором происходит свободное передвижение товаров, т. е. не существуют границы и действуют гармонизированные (схожие) правила технических требований по отношению к изделиям.



Формирование и ведение общей торговой политики происходит на уровне Сообщества. Торговые правила устанавливает Совет ЕС или Европейская комиссия путем прямого введения нормативных актов. Важнейшими законодательными актами являются Договор о Европейском сообществе, Таможенное право, Закон об администрировании оборотом с зарубежными странами (вступил в силу со дня вступления Польши в ЕС).

Со дня вступления в ЕС Польша применяет европейские принципы при допуске продуктов к обороту.

Все товары, произведенные в Польше согласно требованиям ЕС, могут свободно циркулировать на едином европейском рынке.



Государства, ведущие протекционистскую политику, применяют инструменты внешнеторговой политики, выбор которой зависит от ее конкретных установок. Для успеха могут применяться разные средства, поэтому в каждой конкретной ситуации государство выбирает приемлемую комбинацию.

Существует порядка 50 способов государственного нетарифного регулирования внешнеэкономической деятельности. Так, согласно классификации Европейской экономической комиссии ООН, эти меры делятся на три группы.

1. Меры прямого ограничения:

- квотирование;
- лицензирование;
- специальные защитные меры.



2. Таможенные и административные формальности:

- сертификация;
- санитарно-эпидемиологический контроль;
- ветеринарный надзор;
- карантинный фитосанитарный контроль.

3. Прочие нетарифные методы:

- валютный контроль.

Наиболее распространенной формой нетарифных ограничений оказываются количественные ограничения экспорта и/или импорта. Как одна из мер такого ограничения применяется установление квот. Государство устанавливает квотирование путем выдачи лицензий на ввоз/вывоз.



К преимуществам квот можно отнести:

- гарантии ограничения ввоза товаров до определенной величины;
- поддержка определенных предприятий, путем применения выборочного распределения квот государством.

В части недостатков применения квот стоит указать на то, что эта процедура способствует монополизации экономики.

При ввозе в Республику Польша товаров действует таможенный тариф ЕС. Этот тариф включает колонку ставок — конвенционные ставки. Они активны в импорте товаров, которые не пользуются какими-либо таможенными преференциями на рынке ЕС.



Таможенный тариф публикуется в официальном вестнике ЕС. Более детальная информация о ставках таможенной пошлины, а также о других инструментах торговой политики содержится в Интегрированном таможенном тарифе (TARIC).

Импортёры продовольствия, которые планируют поставлять новые для Польши продукты, должны предварительно направить запрос о получении соответствующего подтверждения/разрешения для данного провианта, в Национальный институт общественного здоровья — государственный институт гигиены, который и выдает разрешение. Импортёру следует подготовить ряд документов.



Например: копию инвойса; сертификат на продукцию; результаты лабораторных анализов производителя; этикетку (на польском языке). Когда получено разрешение, то продукция может быть завезена в Польшу.

Любая структура, применяемая в рамках государственного управления, характеризуется наличием определенных элементов, связанных между собой напрямую, или взаимодействующих автономно. В подобном качестве, применительно к рассматриваемой системе, относят:

Тарифы — ставки пошлинных сборов, взимаемых таможеней за ввоз или вывоз.

Декларирование — набор требований, предъявляемых к оформлению и характеристикам.



В Польше существует пять видов ставок таможенных пошлин:

- автономные;
- конвенциональные;
- преференциальные;
- пониженные;
- паушальные.

Автономная ставка применяется к товарам, происходящим из стран, которым Польша не предоставила режим наибольшего благоприятствования, а также если конвенциональная ставка выше установленной для этого товара автономной ставки, либо когда конвенциональная ставка не установлена.



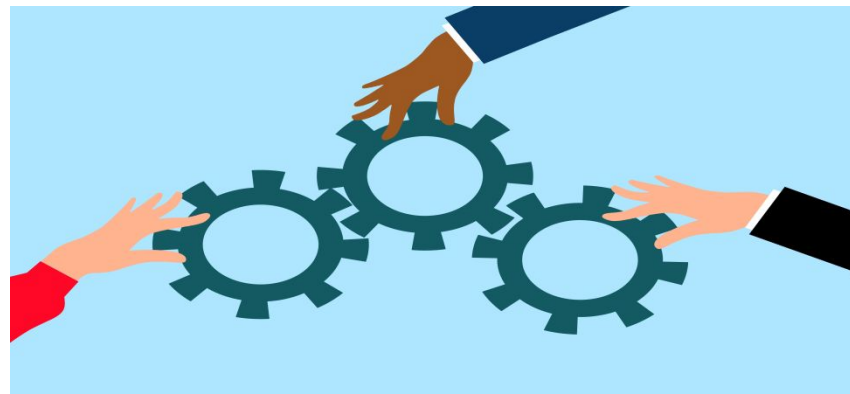
Преференциальная ставка применяется в соответствии с польской системой преференций, которая устанавливает два вида таких ставок: для развивающихся стран и для наименее развитых стран.

Пониженная ставка пошлин применяется для некоторых товаров, происходящих из стран ЕС, а также из стран, в торговле с которыми действуют соглашения о свободной торговле (Израиль, Латвия, Литва, Турция, Эстония, Фарерские острова).



Взаимодействия России и Польши

Добрососедские отношения или взаимная неприязнь? Этот момент и на сегодняшний день остается актуальным и болезненным для поляков и россиян. Исторически между государствами сложились непростые взаимоотношения, и сейчас любой вопрос может вызвать между странами политический конфликт, который обязательно перерастет во взаимные упрёки, обвинения и напоминания об ошибках. Российско-польские отношения были сложными раньше и остаются такими в настоящее время.



Товарооборот России с Польшей

В 2021 году товарооборот России с Польшей составил 22 529 564 941 долл. США, увеличившись на 57,27% (8 204 610 392 долл. США) по сравнению с 2020 годом.

Доля Польши во внешнеторговом обороте России в 2021 году составила 2,8700% против 2,5228% в 2020 году. По доле в российском товарообороте в 2021 году Польша заняла 11 место (в 2020 году – 12 место).

В структуре импорта России из Польши в 2021 году (и в 2020 году) основная доля поставок пришлась на следующие виды товаров: Машины, оборудование и транспортные средства; Продукция химической промышленности; Текстиль и обувь; Минеральные продукты.



Россия заявила о нулевом наполнении отношений с Польшей

Формальные дипломатические отношения между Москвой и Варшавой сохраняются, но их наполнение фактически стремится к нулю.

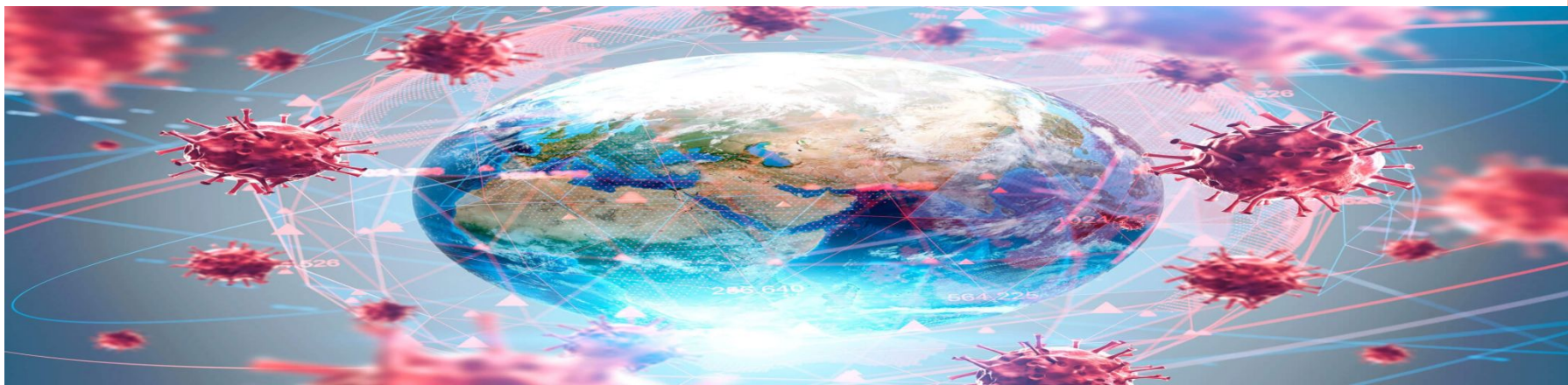
Отношения между странами стремительно ухудшаются после начала спецоперации России на Украине. 23 марта польские власти приняли решение о высылке 45 российских дипломатов из страны, сославшись на то, что они превышают полномочия и занимаются шпионажем. Сам Андреев остался в Варшаве и признал, что высланные россияне жили в «недоброжелательной атмосфере».



ПАНДЕМИЯ И ПРОБЛЕМЫ ТАМОЖЕННОГО РЕГУЛИРОВАНИЯ

Безусловно, пандемия коронавируса наложила серьезный отпечаток не только на население государств, но и на экономическую сферу. В частности, меры, принимаемые государствами либо союзами государств, отразились в том числе и на деятельности таможенной службы.

Следует обратить внимание, что в целом деятельность таможенных служб всех стран мира приобрела в максимальной степени электронный характер.



Так, можно выделить ряд направлений, по которым приняты меры, затрагивающие деятельность таможенной службы в условиях пандемии COVID-19:

- 1) запрет на перемещение товаров;
- 2) особенности транзита товаров и транспортных средств;
- 3) возможность предоставления копий документов, используемых для таможенных целей;
- 4) освобождение от уплаты ввозных пошлин либо предоставление льгот по уплате.

Основные логистические тенденции в Польше во время пандемии:

- Снизился объем и внутриевропейских, и международных перевозок.
- В связи с режимом самоизоляции, введенным во всех странах Европы, дороги стали практически пустыми.
- Ставки внутри Европы снижаются.



СПИСОК ИСПОЛЬЗУЕМЫХ ИСТОЧНИКОВ

- 1) Административные меры регулирования во внешней торговли ЕС <https://cyberleninka.ru/article/n/administrativnye-mery-regulirovaniya-vo-vneshney-torgovle-v-ev-ropeyskom-soyuze-na-primere-respubliki-polsha-i-v-evraziyskom/viewer>
- 2) Таможенная служба Польши https://studopedia.ru/13_30835_tamozhennaya-sluzhba-polshi.html
- 3) Польша - общая характеристика, положение и описание страны <https://nauka.club/geografiya/polsha-kharakteristika.html>
- 4) С какими странами граничит Польша: пункты пропуска и правила пересечения https://мир-без-границ.рф/blog/article_7/
- 5) Информация о пунктах пропуска <https://gpk.gov.by/situation-at-the-border/punkty-propuska/>
- 6) Текущее значение ВВП Польши <https://www.sularu.com/vvp/POL>
- 7) Всемирный банк: рост ВВП Польши <https://regnum.ru/news/economy/3476417.html>
- 8) Горная промышленность Польши https://financial-helper.ru/alphabetical_index_all/alphabetical_index_ru/g_ru/gornaya-promyshlenno-st-polshi.html
- 9) Телекоммуникации в Польше https://wikijaa.ru/wiki/Telecommunications_in_Poland#See_also
- 10) Таможенный тариф Польши <https://leksiopedia.org/lek-27011.html>
- 11) Торговля между Россией и Польшей в 2021 г. <https://russian-trade.com/reports-and-reviews/2022-02/torgovlya-mezhdu-rossiyei-i-polshey-v-2021-g/>
- 12) Россия заявила о нулевом наполнении отношений с Польшей <https://lenta.ru/news/2022/03/29/stremlenie/>
- 13) Логистические тренды 2020–2021 года: влияние пандемии COVID-19 на перевозки <https://www.retail.ru/articles/logisticheskie-trendy-2020-2021-goda-vliyanie-pandemii-covid-19-na-perevozki/>
- 14) Влияние пандемии COVID-19 на работу таможенных органов разных стран <https://ilex.by/news/zagolovok-vliyanie-pandemii-covid-19-na-rabotu-tamozhennyh-organov-raznyh-stran/>



Спасибо

за внимание!

