

Подготовка и замена расходомера.

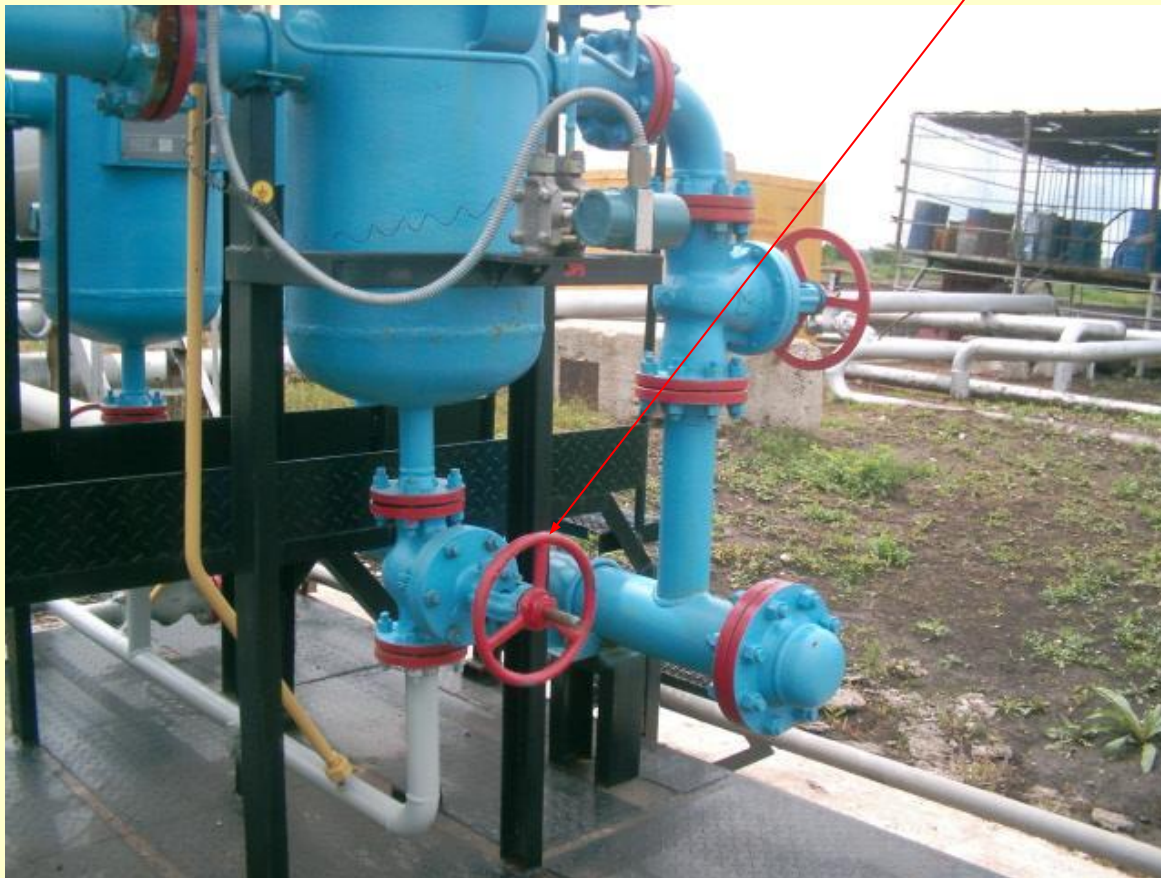
В первую очередь оператор КИПиА (Нефтеавтоматика) отключает кабельную линию от расходомера.



Оператор должен перевести поток жидкости на резервную линию учета, открытием приемной и выкидной задвижек на резервной и закрытием задвижек на рабочей линиях.



Слить оставшуюся жидкость в канализационный колодец.
Давление в линии должно снизиться до 0.



Подготовить проглушки. Проглушки должны быть сертифицированы, на хвостовике должно быть выбито:

номер проглушки;

условное давление (кгс/см²)

Проглушка должна подбираться по рабочему давлению и диаметру проходного сечения запорной арматуры.

Разобрать крепеж фланцевого соединения для установки проглушек. Проглушки устанавливаются до и после заменяемого расходомера (выкидной фланец приемной задвижки и приемный фланец выкидной задвижки измерительной линии). После установки проглушек собрать крепеж фланцевого соединения.



**НЕ ОТКРЫВАТЬ!
РАБОТАЮТ ЛЮДИ!**

На проглушенных задвижках
вывесить таблички с надписью: «Не
открывать! Работают люди!»



Разобрать крепеж фланцевых соединений.
Демонтировать расходомер.

В зависимости от диаметра расходомеров
их масса различна. Если масса
превышает 50 кг, то расходомер
демонтируется (монтируется) при помощи
грузоподъемного механизма (крана).

Строповки производится за спец.
проушины.

Масса указана на табличке.

Установить расходомер, закрепить фланцевые соединения, демонтировать
проглушки, закрыть задвижку в дренажную линию, открыть приемную и
выкидную задвижки.

Оператор КИПиА подключает кабельную линию.