



# Лекция №2


---

## **МАКРОЭКОНОМИЧЕСКОЕ РАВНОВЕСИЕ: ПРОСТАЯ МОДЕЛЬ**

# Вопросы


---

1. Понятие макроэкономического равновесия.
2. Совокупный спрос и совокупное предложение.
3. Простая модель макроэкономического равновесия (AD-AS).



---

# **1. Понятие макроэкономического равновесия**

- 
- 
- **В самом общем виде экономическое равновесие - это соответствие между ресурсами и потребностями общества**

**Частичное равновесие** - это равновесие на отдельном рынке товаров или факторов производства.

---



**Общее, или макроэкономическое равновесие -**  
одновременное равновесие на всех рынках,  
равновесие экономической системы в целом.

---



# Макроэкономическое равновесие предполагает:

---

- равновесие между производством и потреблением;
- доходами и расходами;
- материально-вещественными и финансовыми потоками;
- совокупным спросом и совокупным предложением.



## Основная цель при достижении макроэкономического равновесия

---

**Обеспечение возможности  
сбалансированного  
экономического роста при  
стабильном уровне цен и  
полной занятости ресурсов.**



# Главная проблема теории макроэкономического равновесия

---

- равновесие между **совокупным спросом (использованным национальным доходом) и совокупным предложением (созданным национальным доходом)**



---

## **2. Совокупный спрос и совокупное предложение**

# Совокупный спрос

- **Совокупный спрос AD** (от английского aggregate demand) - это сумма всех индивидуальных спросов на конечные товары и услуги, предлагаемые на рынке



# Совокупный спрос включает в себя

---

- потребительские расходы (спрос со стороны домохозяйств) - **C**;
- инвестиционные расходы (спрос на средства производства со стороны предприятий) - **I**;
- государственные расходы - **G**.

# Отрицательный наклон кривой совокупного спроса можно объяснить следующими эффектами :

---

- **Эффектом процентной ставки.** Чем выше уровень цен, тем при неизменном уровне денежной массы выше процентные ставки и ниже потребительские расходы и инвестиции.
- **Эффектом богатства.** Чем выше уровень цен, тем ниже реальная стоимость активов, находящихся у населения. Население реально становится беднее, поэтому расходы снижаются.
- **Эффектом импортных закупок.** Если в национальной экономике цены выше, чем за рубежом, то покупается меньше

# Формула совокупного спроса для закрытой экономики

---

$$AD = C + I + G$$

# Формула совокупного спроса для открытой экономики

$$AD = C + I + G + NX$$

# Факторы, влияющие на совокупный спрос

---

- **благосостояние потребителя**
- **ожидания потребителя**
- **налоги с населения**
- **ожидаемые прибыли от инвестиций**
- **налоги с предприятий**
- **изменение государственных расходов**
- **денежные факторы**

# Совокупное предложение

- **Совокупное предложение** (от английского aggregate supply) – это общее количество товаров и услуг, которые могут быть произведены и представлены к продаже в соответствии со сложившимся уровнем цен






## Факторы, влияющие на совокупное предложение:

---

- **изменение цен на ресурсы;**
- **изменение производительности труда;**
- **изменение налогов.**

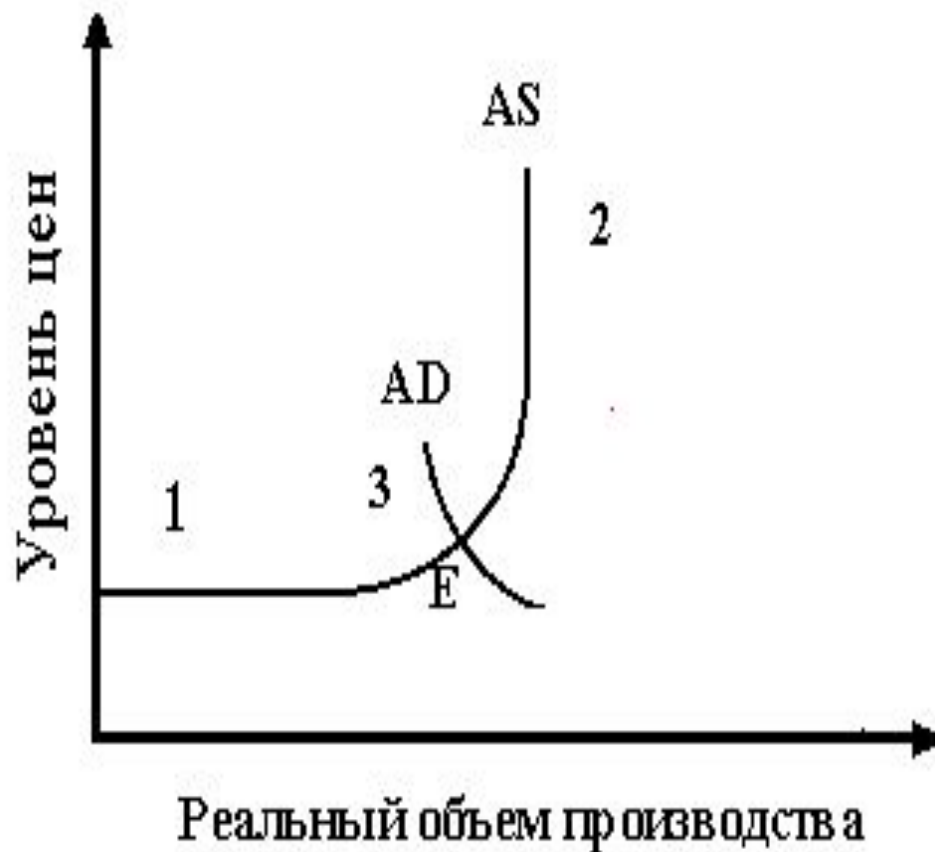


---

### **3. Простая модель макроэкономического равновесия (AD-AS)**

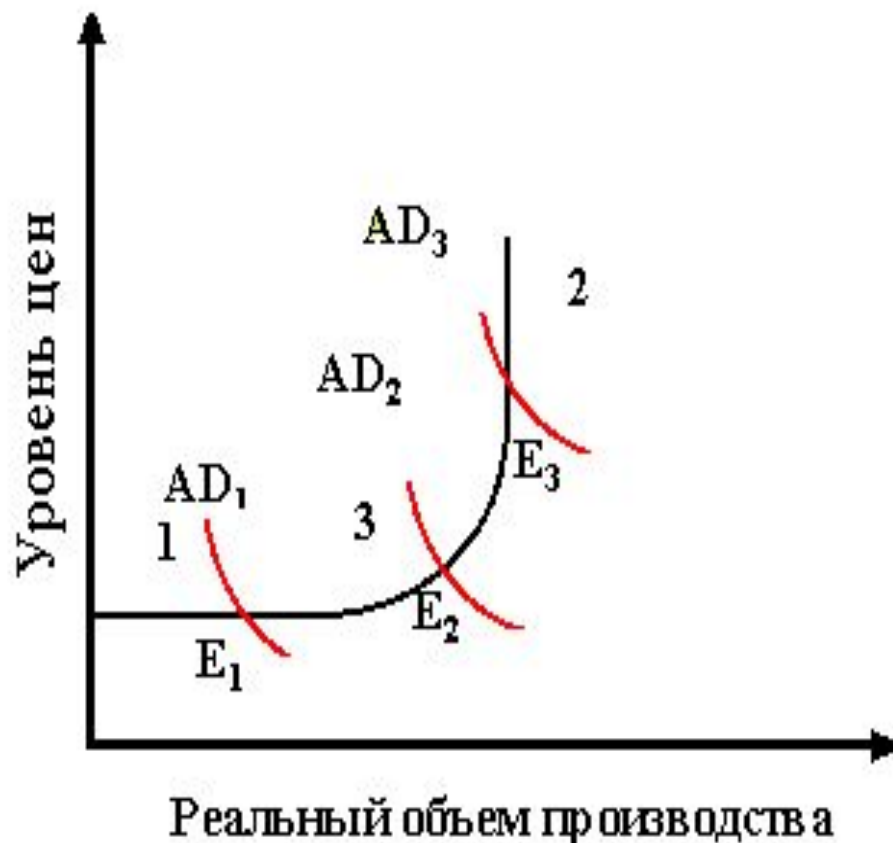
# Равновесие на рынке

- Пересечение кривых совокупного спроса и совокупного предложения определяет равновесный уровень цен и равновесный реальный объем производства



# Простая модель макроэкономического равновесия (AD-AS)

- Точка  $E_1$  - это равновесие при неполной занятости без повышения уровня цен.
- Точка  $E_2$  - равновесие при небольшом повышении уровня цен.
- Точка  $E_3$  - это равновесие в



# Вывод из графика

---

Экономика может находиться в состоянии равновесия при неполной занятости, низких ценах и значительных резервах производственных мощностей.