



Тема 3: ”Організаційно-штатна структура підрозділів Сухопутних військ армій провідних держав світу та їх бойове застосування в основних видах бою”

Заняття №1:

“Організація, озброєння і бойова техніка мотопіхотного (мотострілецького, танкового) батальйону”





Перше навчальне питання

Організація, озброєння і бойова техніка мотопіхотного, (танкового) батальйону, армій провідних держав світу.



Збройні сили США

Сухопутні
війська

Військово -
повітряні
Сили

Військово-Морські
Сили





Сухопутні війська

РЕГУЛЯРНІ ВІЙСЬКА

армійські
корпуси

дивізії

окремі
бригади

ОРГАНІЗОВАНИЙ РЕЗЕРВ

формування
національної
гвардії

резерв
армії





Сухопутні війська

р о д а в і й с ь к

піхота
(мотопіхота)

бронетанкові
війська

польова і зенітна
артилерія

армійська
авіація

частини і підрозділи бойового забезпечення

військова
розвідка і РЕБ

війська
зв'язку

інженерні
війська

хімічні
війська

військова
поліція

с л у ж б и

медична

фінансова

транспортна

квартирмейстерська

військових священиків

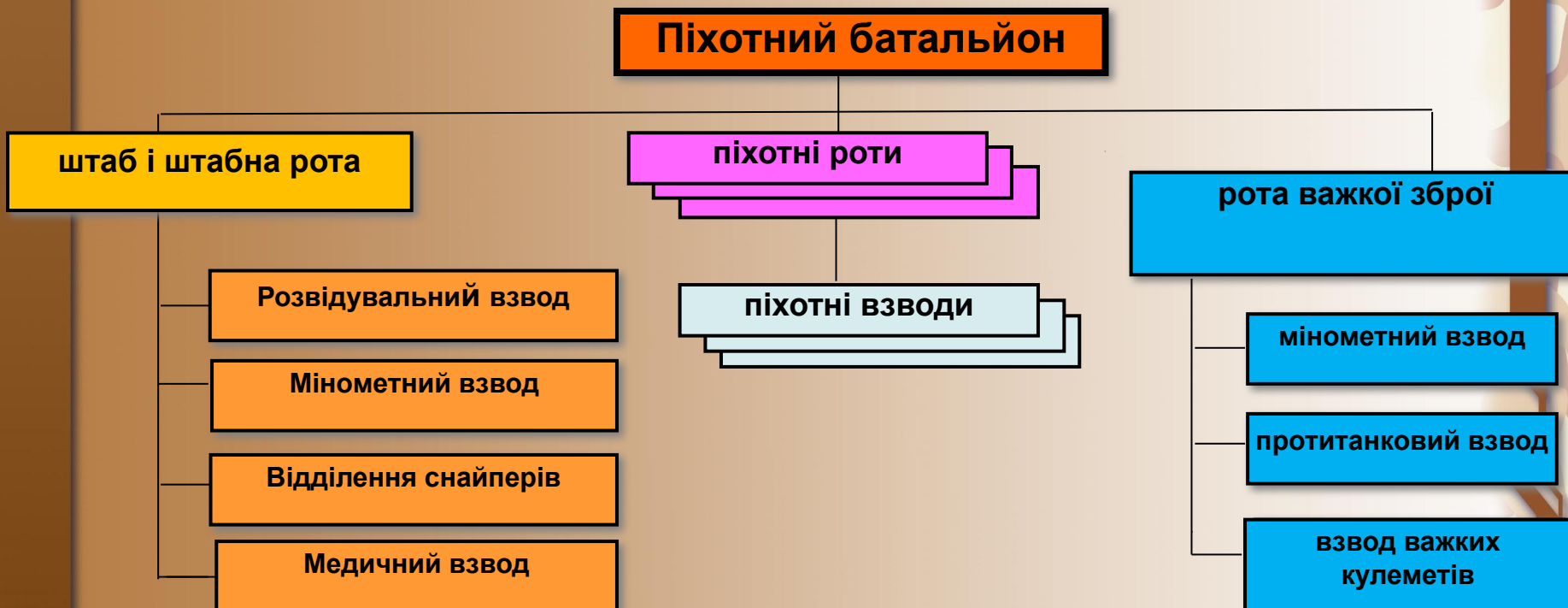
військово-юридична

артилерійсько-технічна





Піхотний батальйон США



Піхотна рота

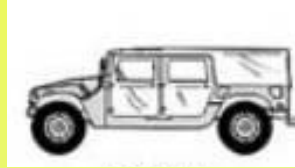
управління роти

M1151 «Хамви»



управління взводу

M1151 «Хамви»



екіпаж : 1 водій

- 1. Ком. взводу.*
- 2. Пом. ком. взводу.*
- 3. Медик.*
- 4. Кулеметник (M240).*
- 5. Стрілець - пом. кул.*
- 6. Кулеметник (M240).*
- 7. Стрілець - пом. кул.*
- 8. Радіотелефоніст.*

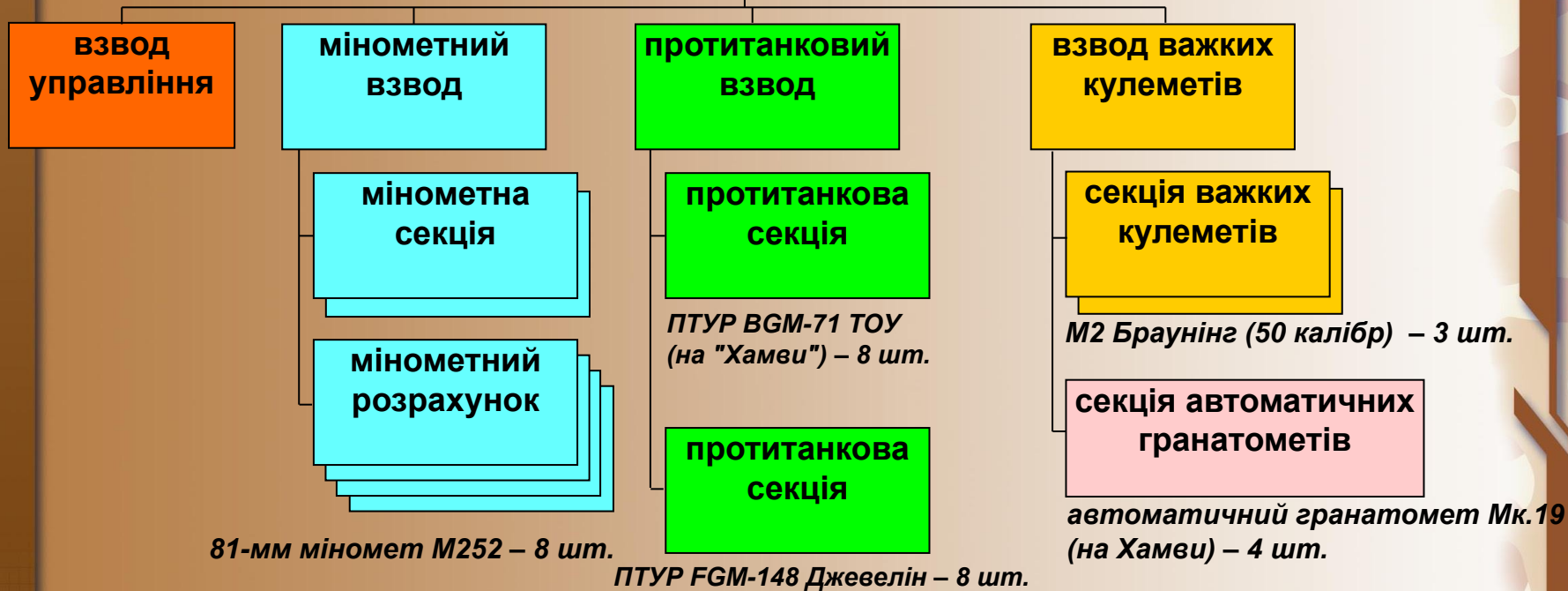
ПІХОТНИЙ ВЗВОД

Піхотне відділення

- 1. Командир відділення.*
- 2. Командир секції-стрілець.*
- 3. Кулеметник (M249).*
- 4. Гранатометник (M203).*
- 5. Командир секції-стрілець.*
- 6. Кулеметник (M249).*
- 7. Гранатометник (M203).*
- 8. Оператор ПТУР «Джевелін».*
- 9. Помічник оператора ПТУР.*



Рота важкої зброї





Загальновійськовий батальйон США

Загальновійськовий (змішаний) батальйон

штаб і штабна рота

розвідувальний взвод

мінометний взвод

відділення снайперів

медичний взвод

танкова рота

танковий взвод

мотопіхотна
рота

мотопіхотний
взвод

інженерна рота



Танкова рота

управління роти

танковий взвод

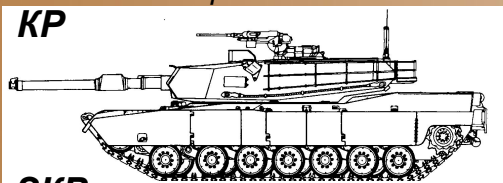
танковий взвод

танковий взвод

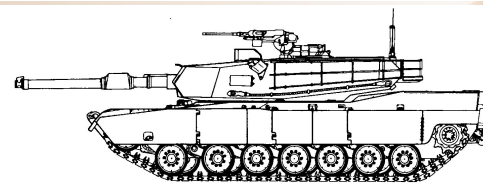
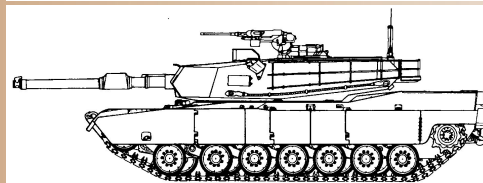
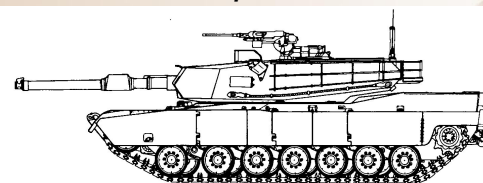
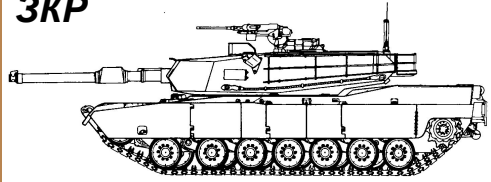
Секції

в кожному взводі по 4 танки «Абрамс»

КР



ЗКР



Мотопіхотна рота

управління
роти

Секції

КР



ЗКР



МОТОПІХОТНИЙ
ВЗВОД

в кожному взводі по 4 БМП
«Бредлі»

Секція
«А»



Секція
«В»



Екіпаж: 1. Командир БМП.
2. Навідник.
3. Механік-водій.

МОТОПІХОТНИЙ
ВЗВОД

і по 3 мотопіхотних відділення

1. Командир відділення.
2. Командир секції-стрілець.
3. Кулеметник.
4. Гранатометник.
5. Командир секції-стрілець.
6. Кулеметник.
7. Гранатометник.
8. Оператор ПТУР «Джевелін».
9. Помічник оператора ПТУР.





МОТОПІХОТНА РОТА

управління роти:
- відділення управління КР
- відділення управління заступника КР

БТР М1126 «СТРАЙКЕР» - 2 од

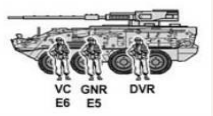
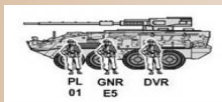


медико-евакуаційне відділення



взвод вогневої підтримки

БМВО М1128 «СТРАЙКЕР» - 3 од

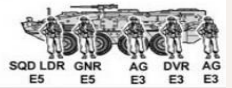
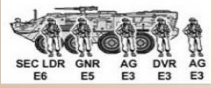


снайперське відділення



мінометна секція

БТР М1126 «СТРАЙКЕР» - 2 од
82-мм міномета - 2 од.



відділення вогневої підтримки (пас)



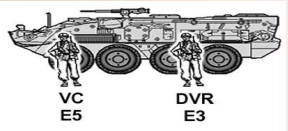
управління взводу



МОТОПІХОТНИЙ ВЗВОД

БТР М1126 «Страйкер» - 4 од
ПТРК «Джавелін» - 3 од.

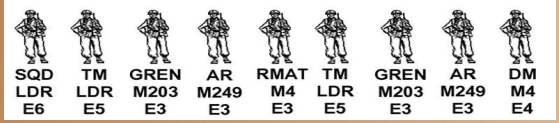
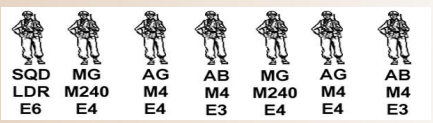
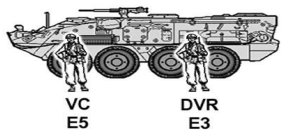
відділення зброї



МОТОПІХОТНЕ ВІДДІЛЕННЯ

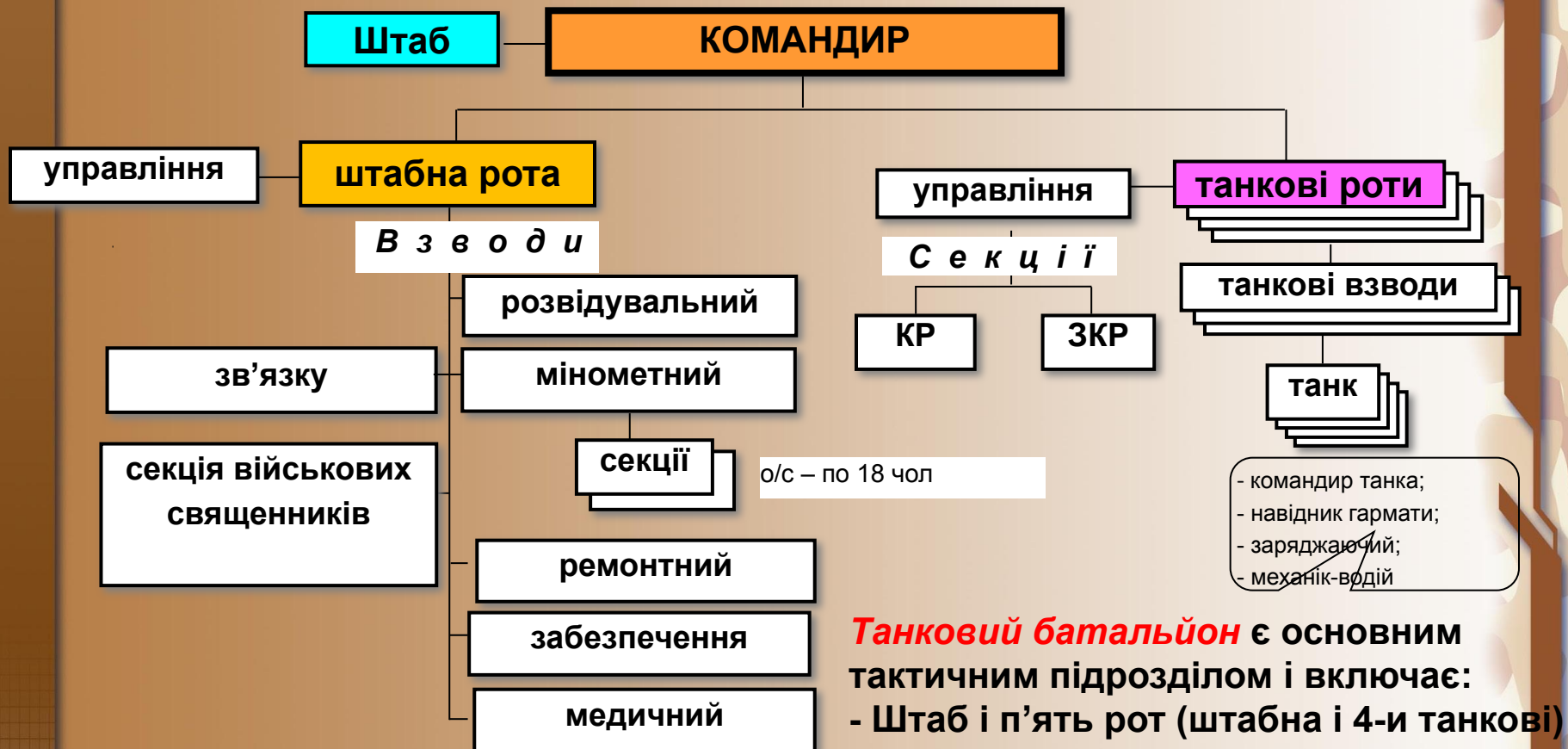
БТР М1126 «Страйкер» - 1 од
Кулемет М249 - 2 од.
ПГ М203 - 2 од.
Автоматичний карабін М4 - 7 од.
ПТУР "Джавелін" - 1 од.
РПГ (одноразовий) АТ-4 - 4 од.

1. Командир відділення.
2. Командир секції «А».
3. Гранатометник.
4. Кулеметник.
5. Стрілець.
6. Командир секції «В».
7. Гранатометник.
8. Кулеметник.
9. Стрілець.





Танковий батальйон США



Танковий батальйон є основним тактичним підрозділом і включає:
- Штаб і п'ять рот (штабна і 4-и танкові)

Всього в танковому батальйоні (приблизно):

- танків M1 (M1A1) "Абрамс" – 58 од.;
- БРМ М3 – 6 од.;
- 120-мм самохідних мінометів – 6 од.;
- БТР М113А1 – 5 од.;
- автомобілів – 90 од.,
- понад 170 радіостанції і ін.





Збройні сили Німеччини

Сухопутні
Сили

Військово -
повітряні
Сили

Військово-Морські
Сили





Сухопутні сили

р о д а в і й с ь к

МОТОПІХОТА

танкові
війська

артилерія

армійська
авіація

військова
ППО

інженерні
війська

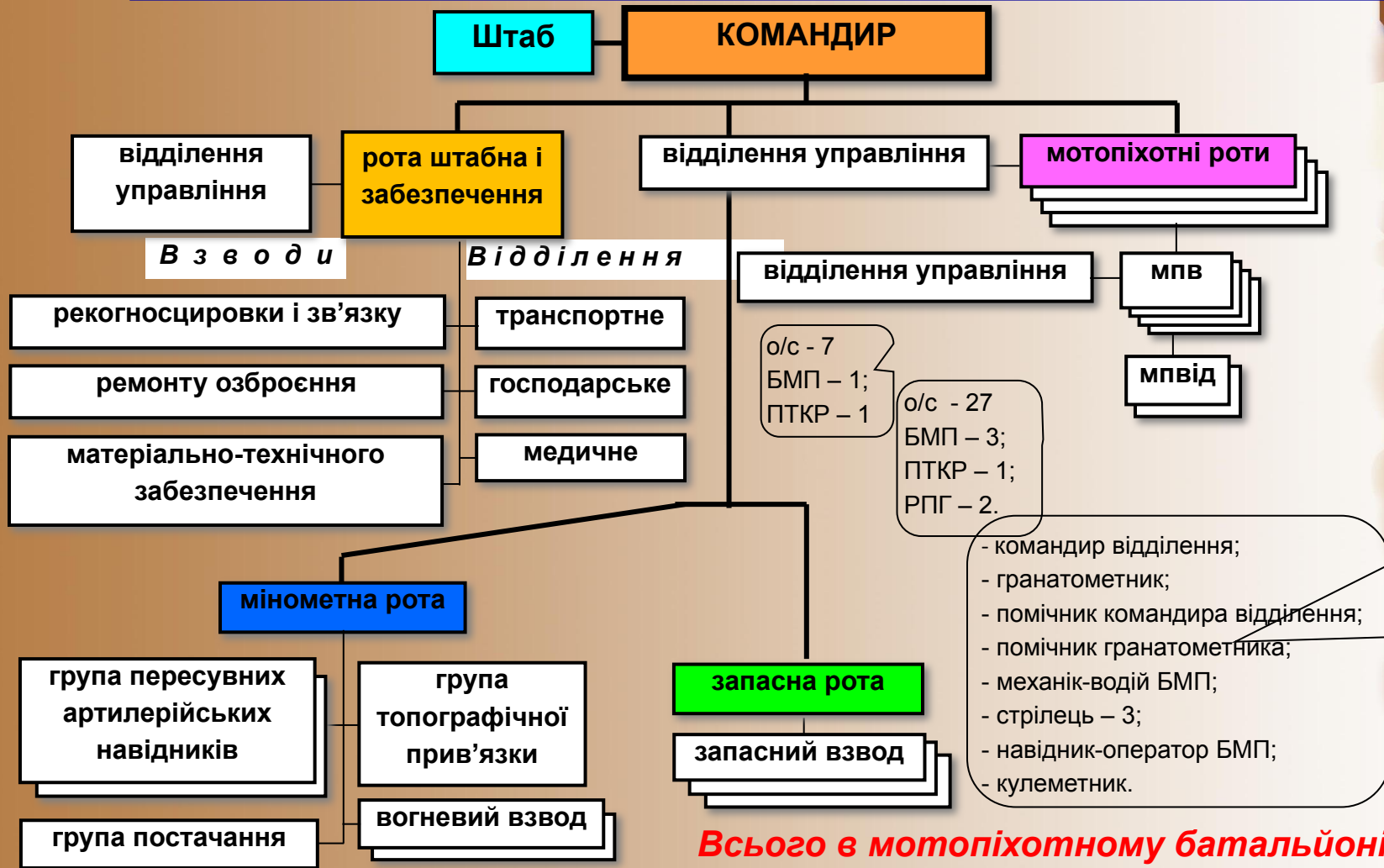
війська
захисту від ЗМУ

**Сухопутні сили є основним видом збройних сил.
Вони складають близько 70% загальної
чисельності бундесверу.**





Мотопіхотний батальйон ФРН



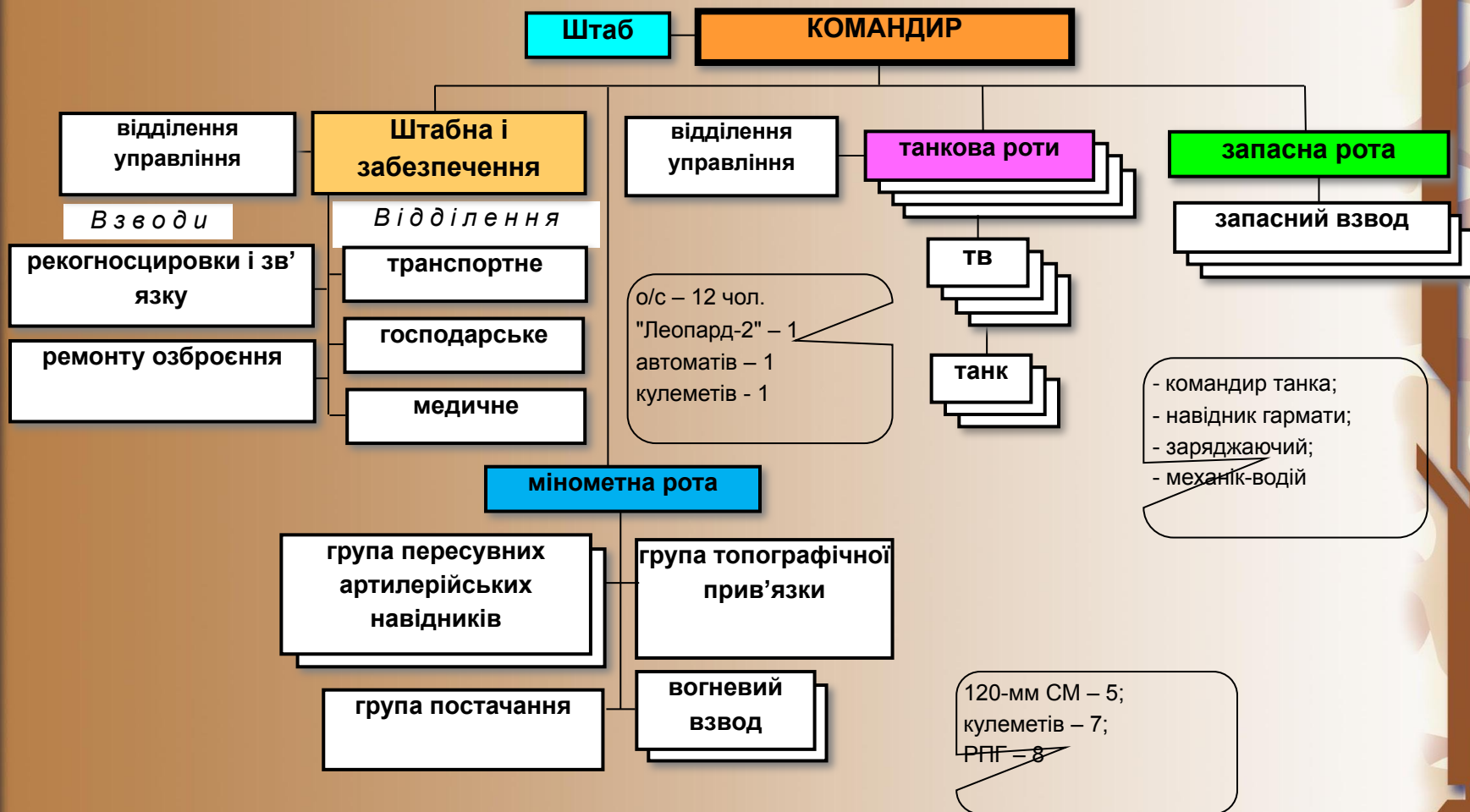
Всього в мотопіхотному батальйоні (приблизно):

- БМП "Мардер" - 53 од.;
- ПТКР "Мілан" - 16 од.;
- 120-мм СМ - 10 од.;
- рухомих АНП М113 - 2 од..





Танковий батальйон ФРН



Всього в танковому батальйоні: особового складу - близько 540 чол.; танків "Леопард-2" – 53 од.; КШМ М 113- 2 од.; БРЕМ "Стандарт" – 4 од.; автомобілів – 136 од.





Друге навчальне питання

Організація, озброєння і
бойова техніка
загальновійськових
підрозділів збройних сил
Російської Федерації





ЗБРОЙНІ СИЛИ РОСІЙСЬКОЇ ФЕДЕРАЦІЇ

ВИДИ ЗБРОЙНИХ СИЛ

Сухопутні
війська

Військово-
повітряні сили

Військово-
морський флот

РОДА ВІЙСЬК ЗБРОЙНИХ СИЛ

Ракетні війська
стратегічного
призначення

Космічні
війська

Повітряно-
десантні війська

Війська, які не
входять до видів і
родів військ ЗС

Тил Збройних
Сил

Організації і військові
частини будівництва і
розквартирування
військ





Сухопутні війська

РОДА ВІЙСЬК

Мотострілецькі

Танкові

Війська протиповітряної
оборони СВ

Ракетні війська та
артилерія

СПЕЦІАЛЬНІ ВІЙСЬКА

Розвідувальні

Зв'язку

Радіоелектронної боротьби

Радіаційного, хімічного та біологічного захисту

Інженерні

Технічного забезпечення

Тил Сухопутних військ





Реформування Збройних Сил Росії також потягнуло за собою зміну організаційно-штатних структур з'єднань, полків, бригад, яке, на думку військових фахівців повинно оптимізувати і спростити процес управління великими військовими формуваннями.

Так у 2008 році були затверджені організаційно-штатні структури бригад «нового обліку»:

МОТОСТРІЛЕЦЬКА БРИГАДА (БТР, МТ-ЛБВ)



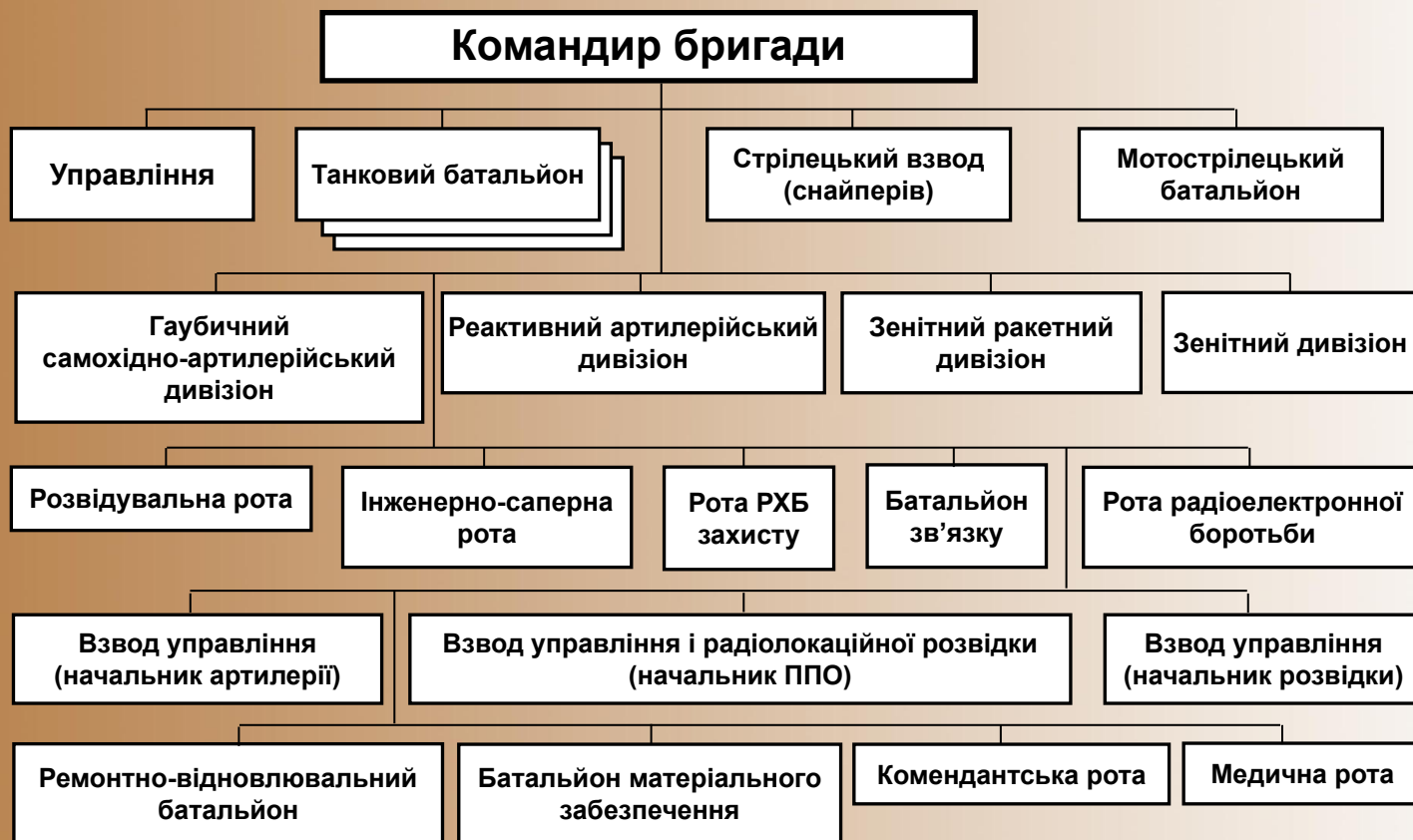


ВАЖКА МОТОСТРІЛЕЦЬКА БРИГАДА (БМП)





ТАНКОВА БРИГАДА



Батальйони даних бригад також однотипні і зведенні до трьох структур:

- **мотострілецькі батальйони на базі МТ_ЛБВ (БТР);**
- **мотострілецькі батальйони на базі БМП;**
- **танкові батальйони.**





Управління

Мотострілецький батальйон (МТ-ЛБВ)

Штаб

Мотострілецька рота (МТ-ЛБВ)

Управління

1. Командир роти
2. Старший технік
3. Старшина
4. Санітарний інструктор
5. Командир відділення
6. Старший механік-водій
7. Навідник (кулемета)
8. Радіотелефоніст
9. Оператор (СБР)



Мотострілецький взвод

Управління

1. Командир взводу
2. Заместитель командира взводу



Мотострілецьке відділення

1. Командир відділення
2. Старший стрілець
3. Навідчик (кулемета)
4. Навідник (ПКМ)
5. Номер розрахунку (ПКМ)
6. Гранатометник
7. Стрілець – пом. гранатометника
8. Стрілець
9. Механік-водій



Мінометна батарея



120-мм міномет 2С12 – 8 шт.

Гранатометний взвод



АГС-17 «Пламя» – 6 шт.

Протитанковий взвод



9П151 «Метис» – 9 шт.

Розвідувальний взвод



МТ-ЛБВ - 3 од.

Інженерно-саперний взвод



Взвод управління



Р-149БМРГ (МТ-ЛБу) – 2 од.

БМП-3К – 1 од.

Взвод забезпечення



МТО - 2 од.

Медичний взвод



АС 4350.1 - 1 од.

МТ-ЛБВ (мед) - 3 од.





Мотострілецький батальйон (БМП)

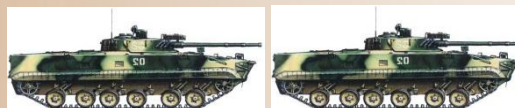
Управління

Штаб

Мотострілецька рота (БМП)

Управління

1. Командир роти
2. Старший технік
3. Старшина
4. Санітарний інструктор
5. Командир відділення
6. Старший механік-водій
7. Навідник-оператор
8. Радіотелефоніст
9. Оператор (СБР)



Мотострілецький взвод

Управління

1. Командир взводу
2. Заступник командира взводу



Мотострілецьке відділення

1. Командир відділення
2. Старший стрілець
3. Наводчик-оператор
4. Навідник (ПКМ)
5. Номер розрахунку (ПКМ)
6. Гранатометник
7. Стрілець – пом. гранатометника
8. Стрілець
9. Механік-водій



Гранатометне відділення



АГС-17 «Пламя» – 2 шт.

Самохідна артилерійська батарея



120-мм самохідні гармати 2С34 (Хоста) – 6 шт.

Взвод зв'язку

Р-149БМРГ (МТ-ЛБу) – 3 од.



БМП-3К – 2 од.

Протитанковий взвод



9П162 «Корнет-Т» – 6 шт.

Рота забезпечення

Взвод забезпечення



БРЭМ-Л «Беглянка» - 8 од.

Медичний взвод



АС 4350.1 - 1 од.



МТ-ЛБВ (мед) - 3 од.





Управління

Танковий батальйон

Штаб

Танкова рота

Управління



Танковий взвод



Взвод управління



Взвод забезпечення



Транспортних і спеціальних машин - 15 од.

Медичний пункт





Третє навчальне питання

**Погляди командування
армій провідних держав світу
на використання мотопіхотних
(танкових) підрозділів у наступі
і обороні.**





НАСТУПАЛЬНИЙ БІЙ в арміях країн НАТО вважається основним видом бойових дій.

Сутність наступу полягає в знищенні сил противника шляхом застосування ВТЗ, вогню артилерії і мінометів, ударів тактичної і армійської авіації, а також у стрімкому нанесенні удару і просуванні підрозділів у глибину розташування противника для захвату або знищення його живої сили, озброєння, бойової техніки і оволодінні займаної ними території.





Етапи наступальних дій

Військові фахівці США розглядають при наступі з ходу 4 основні етапи наступальних дій:

- ❖ *зближення з противником;*
- ❖ *власне наступ (прорив оборони);*
- ❖ *розвиток успіху;*
- ❖ *та переслідування.*

У статутах Німеччини *розвиток успіху та переслідування* розглядаються разом як *бій у глибині оборони противника*





З точки зору військових фахівців армій США і ФРН в залежності від положення до противника підрозділи можуть переходити в наступ 2-ма способами:

- з висування із глибини;**
- або із положення БЗП.**

За об'ємом підготовчих заходів обидва названих способи переходу в наступ підрозділяються на 2-ві різновидності переходу:

- з ходу;**
- і заздалегідь підготовлений наступ.**





Наступ з ходу здійснюється з маршу без зупинки або після невеликої попередньої підготовки в районах зосередження, але тільки в тому випадку, якщо над противником є подавляюча перевага.

Заздалегідь підготовлений наступ проводиться в тому випадку, коли оборона противника добре підготовлена, її неможливо обійти або подолати.





В залежності від отриманого завдання, наявності сил і засобів, характеру оборони противника і місцевості підрозділи можуть вести наступ **одним або декількома ешелонами.**

З досвіду навчань бойовий порядок військ в наступі будується в:

- 1 ешелон** – коли противник ослаблений і його оборона не ешелонована в глибину;
- 2-ва ешелони** – коли підготовлена оборона по всьому фронту і ешелонована;
- 3-и ешелони** – застосовується при наступі на вузькому фронті, при виконанні завдань по захвату глибоко розташованого об'єкта.





США

Мотопіхотне відділення наступає в складі мотопіхотного взводу на фронті до 100 м.

Його **бойове завдання** – це об'єкт атаки та знищення противника.

Воно підрозділяється на **маневрену та вогневу групи**, які виконують свої завдання: маневр і вогневу підтримку в наступі.

При наступі з танками МПВід може бути попереду або позаду них на віддаленні **200-300 м.**

Мотопіхотний взвод наступає в складі мотопіхотної роти і діє в **1-му або 2-му ешелоні** роти.

Він наступає на фронті **400-500 м** із завданням знищити противника і захопити опорний пункт.





Мотопіхотна рота армії США у наступі, як правило, діє у складі мотопіхотного батальйону (танкова рота танкового батальйону) дивізії, де вона може знаходитись у *першому або у другому ешелоні (резерві)*, а також *придаватись танковому батальйону*.

В армії США на основі *мотопіхотної (танкової) роти* в бою створюються **ротна тактична група (РТГр)** в складі:

- *мотопіхотної роти (без взводу) з танковим взводом (танкової роти (без взводу) з мотопіхотним взводом),*
- *саперного відділення,*
- *вогневого розрахунку ПЗРК «Стінгер» і підтримуватися батареєю 155-мм самохідних гаубиць,* з метою найбільш ефективного використання бойових можливостей мотопіхотних і танкових рот.

З точки зору командування армії США, ротній тактичній групі в наступі вказується *найближче і подальше* завдання на глибину відповідно 1,5-2 км і 3-4 км., для танкової роти – 3 і 5 км від переднього краю оборони противника.

Виходячи із вказаної глибини завдання роти буде полягати:

- *найближче* – в знищенні противника в опорному пункті роти і оволодіння ним;
- *подальше* – в завершенні у взаємодії з сусідами знищення противника в районі оборони батальйону першого ешелону і оволодіння ним.





Мотопіхотна рота наступає **на фронті 1,2 -1,5 км.**, танкова рота – **1,5 км.** Вважається, що така ширина фронту наступу забезпечує необхідний маневр у бою та дозволяє розосередити бойовий порядок до необхідних меж.

Бойовий порядок мотопіхотної роти в наступі, як правило, будують у **один ешелон з виділенням резерву.** Глибина бойового порядку роти може бути **500-600 м.**

При атаці противника у пішому порядку БМП мотопіхотної роти можуть виділятися у окрему маневрену групу, що діє на віддаленні **до 400 м** від піхоти, або, що здійснює обхід з метою виходу у фланг та тил противника.

Бойовий порядок танкова рота будує, як правило, **в один ешелон (в бойову лінію взводів).**

Рота може бути підсилена

- мотопіхотним взводом,
- вогневим розрахунком ПЗРК "Стінгер",
- саперними та іншими підрозділами.

Ротна тактична група підтримується батареєю 155-мм самохідних гаубиць.





ФРН

Мотопіхотне відділення армії ФРН наступає в складі мотопіхотного взводу на фронті в пішому порядку **50-100 м.**

В якості **бойового завдання** для МПВід указується **об'єкт атаки.**

Наступ МПВ проводить на фронті **300-500 м** у пішому порядку, як **бойове завдання** йому призначається:

- ❑ **початковий об'єкт атаки** у глибині **500-700 м;**
- ❑ та **кінцевий об'єкт атаки** у глибині **1-1,5 км** від переднього краю оборони противника.

Бойовий порядок будуються **в лінію відділень** або **уступом праворуч чи ліворуч.**





З точки зору командування армії Німеччини, мотопіхотній роті в наступі визначається:

- **найближче завдання** (об'єкт) на глибину **2-3 км**;
- та **наступне завдання** - на глибину **3-6 км**.

Ширина фронту наступу роти залежить від бойового завдання, положення і сил противника, характеру місцевості і може бути **1-1,5 км**. в пішому порядку, а при діях на БМП – **1,5-2 км**.

Рота може бути підсилена:

- **Одним-двома танковими взводами,**
- **взводом ПТКР "Хот" та взводом 120-мм мінометів.**

Придані вогневі засоби використовуються, як правило, централізовано у інтересах усієї роти. В такому складі рота вважається найбільш придатною для наступу на підготовлену оборону противника.

В залежності від отриманого завдання та характеру оборони **рота буде бойовий порядок в один або два ешелони**. Частіше за все рота буде бойовий порядок в **два ешелони**: два взводи в першому і один у другому ешелоні (резерві). На думку німецьких фахівців, двоешелонна побудова забезпечує максимальне використання вогневої потужності підрозділу перед фронтом наступу. Придані танки рекомендується використовувати в першому ешелоні.





Танкова рота армії Німеччини може вирішувати завдання самостійно або діяти спільно з мотопіхотою, знаходячись у **першому або у другому ешелоні**, а також **придавитись мотопіхотному батальйону**.

Ширина фронту наступу роти - **до 1,5 км**, взводу – **до 400м**.

Роті ставиться **найближче завдання (об'єкт)** на глибину **2-3 км.**, а **напрямок подальшого наступу** вказується на глибину **до 8 км**.

Танкова рота може підсилюватися **мотопіхотним взводом**. Дистанція між танками в наступі може бути 50–100 м.

В залежності від отриманого завдання і характеру оборони противника взводи можуть діяти **в лінію, кутом вперед (назад), уступом вправо (вліво)**. При одноешелонній побудові бойового порядку рота може наступати на слабо





ОБОРОНА з точки зору командування США та Німеччини вважається **вимушеним видом бою**.

Вона організується та ведеться з метою **зірвати або відбити наступ противника, утримати важливі райони (рубежі) місцевості, з економити сили та засоби на одному напрямку та досягнути переваги на інших, а також створити сприятливі умови для переходу в наступ.**

Перехід до оборони може здійснюватися в умовах:

БЗП;

ВЗП.

Основними видами оборони є:

- *позиційна та;*

- *мобільна (рухома).*

Позиційна оборона ведеться з метою утримання важливих районів та рубежів. Засновується вона на інженерному устаткуванні місцевості та розташуванні більшої частини сил та засобів у першому ешелоні. Основний спосіб її ведення – вогонь з зайнятих позицій, що займаються.

Мобільна (рухома) оборона ведеться з'єднаннями та засновується при нанесенні контратак з метою завершення розгрому наступаючого противника у заздалегідь наміченому районі. Тому велика частина сил та засобів, які обороняються, у цьому виді оборони знаходиться у глибині.





В обороні МПВід займає позицію **від 30 до 110 м по фронту**, як правило, коли при підсиленні протитанковими засобами фронт оборони **до 125 м**. Позиція обладнується в інженерному відношенні й створюється система вогню, перед переднім краєм встановлюються загородження і мінні поля. Район (позицію) МПВ займає таку, на якій обладнується опорний пункт. Вважається, що взвод у змозі утримувати ОП **до 400 м по фронту і до 200 м у глибину**. Проміжки між ОП взводів можуть сягати 200 м.

У залежності від умов бойовий порядок може бути таким:

- всі відділення в лінію;
 - 2-ва відділення попереду, а 3-тє в глибині району.
- У смузї оборони створюється система вогню.





МПР – основний бойовий підрозділ, який веде оборонний бій у складі батальйону та самостійно.

МП (Т) рота МП (Т) Б може вести бій в :

- 1-му;**
- або 2-му ешелоні бат-ну;**
- знаходитися в його резерві;**
- надаватися Т (МП) бат-ну.**

На базі МП (Т) роти в бою може створюватися Р (МП або Т) ТГрупа. Склад групи може залежати від обстановки і кількості підрозділів, що входять до неї. В танковій РТГ тв будуть преобладати над МПВ, а в МП РТГ навпаки. Крім того в склад РТГ можуть входити:

- саперне відділення;**
- розрахунок ПЗРК «Стінгер»;**
- підтримуватися батареєю 155 мм СГ та іншими підрозділами.**





Рота обороняє ОП **до 1500 м по фронту і до 1000 м у глибину.**

Бойовий порядок роти будується в **1-ин або 2-ва ешелони батальйону**, звичайно в 1-му ешелоні два взводи, а в другому один. Віддалення 2-го ешелону від 1-го не перевищує **500 м.**

При **відсутності безпосереднього зіткнення з противником** за розпорядженням командира батальйону від роти першого ешелону **на віддаленні до 2500 м** від переднього краю може виставлятися **бойова охорона** у складі підсиленого мотопіхотного взводу.

Крім **бойової охорони** від роти першого ешелону батальйону виставляються перед опорним пунктом **безпосередня охорона (на віддаленні до 500 м від переднього краю)**, **пости спостереження і підслуховування**, на відкритих флангах і стиках – **дозори**, а в тилу – **дозори і патрулі.**





Оборона, на думку керівництва **бундесверу**, вважається одним з основних видів бойових дій військ, в яких використовуються всі сили та засоби для відбиття наступу противника, стійкого утримання району оборони та нанесення йому максимальних втрат і створення необхідних умов для переходу в наступ.

Оборона поділяється на:

- **позиційну**;
- **рухому**.

МПВід веде бій у складі взводу та обороняє позицію в ОП взводу. **Ширина позиції від 50 до 100 м**, вона обладнується в інженерному відношенні, й смуга оборони прикривається системою вогню.

МПВ обороняє **ОП до 400 м по фронту** та **до 300 м у глибину** в складі МПР, **у 1-му або 2-му ешелоні оборони**.





Мотопіхотна рота (мр) армії Німеччини у обороні може оборонятись у складі першого та другого ешелону (резерву) батальйону.

Рота обороняє опорний пункт по фронту 1,5-2,0 км та у глибину відповідно до 2 км.

Бойовий порядок мотопіхотної роти будується у один або два ешелони.

При двох ешелонній побудові бойового порядку два взводи обороняються у першому та один у другому ешелоні, який підтягується для ведення кругової оборони.

При побудові бойового порядку **у один ешелон** виділяється невеликий резерв.

Типовим вважається бойовий порядок у два ешелони. При цьому взвод другого ешелону обладнує опорний пункт у **150-300 м** від позицій взводів першого ешелону.

Рота в обороні може бути підсилена танковими і артилерійськими підрозділами.





РОСІЙЬКА ФЕДЕРАЦІЯ

ОБОРОНА

Мотострілецьке відділення:

обороняє вогневу позицію фронтом - до 100 м;

Взвод:

Обороняє опорний пункт – по фронту - до 400 м;

- в глибину - до 300 м.

Рота:

Обороняє опорний пункт – по фронту - 1-1,5 км;

- в глибину - 1 км.

НАСТУП

Мотострілецьке відділення

наступає на фронті – до 50 м.

Взвод:

наступає на фронті - до 300 м.

Бойове завдання: об'єкт атаки і напрямок продовження наступу.

Рота:

наступає на фронті - до 300 м.

Бойове завдання: найближче завдання і напрямок продовження наступу.

Найближче завдання роти - розгром противника в ОП взводу 1 ешелону і оволодіння ним.

Напрямок продовження наступу – визначається з таким розрахунком, щоб забезпечити виконання найближчого завдання батальйону.





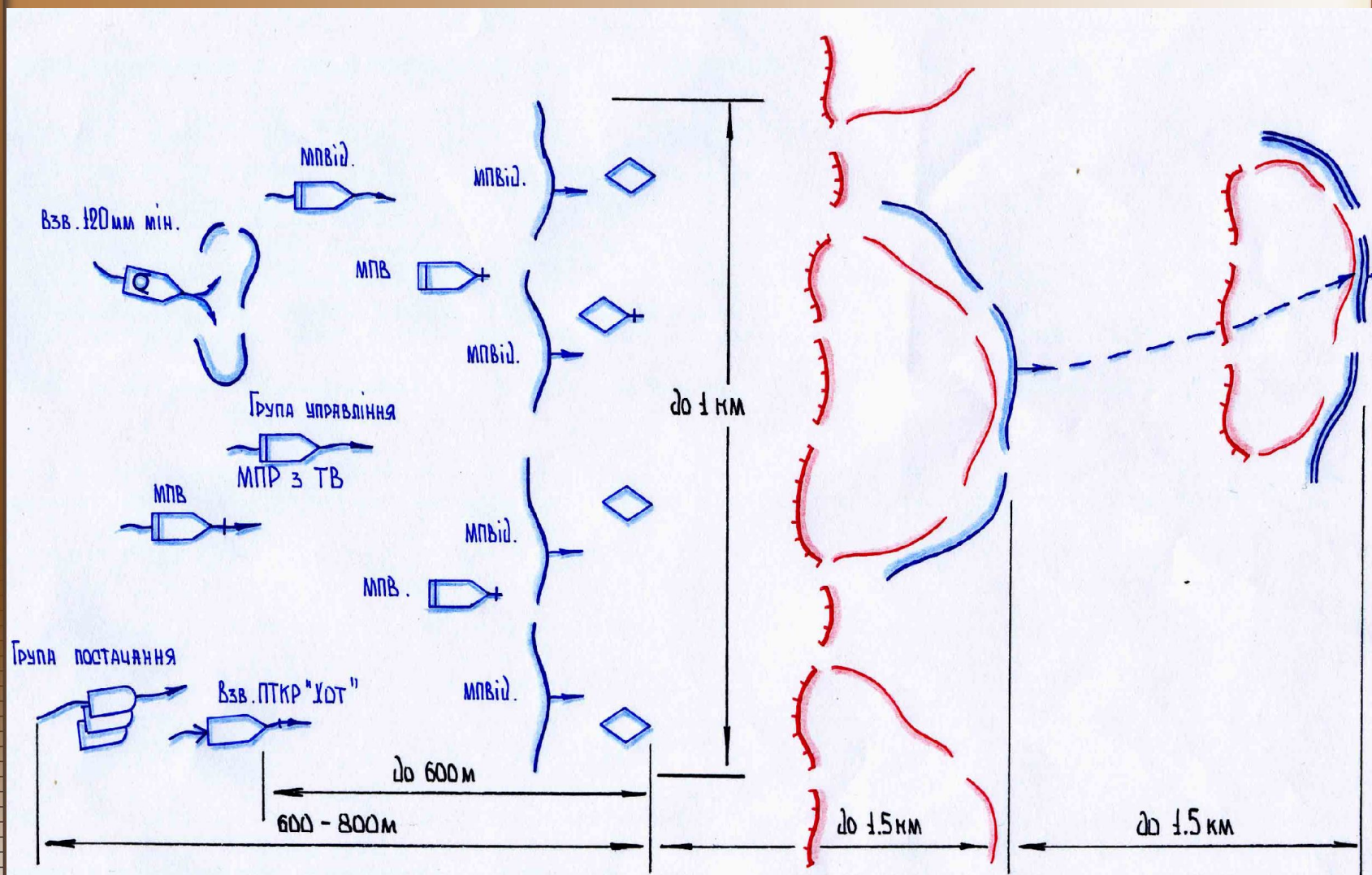
Четверте навчальне питання

Ведення наступу і
оборони мотопіхотними
(танковими) підрозділами



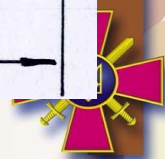
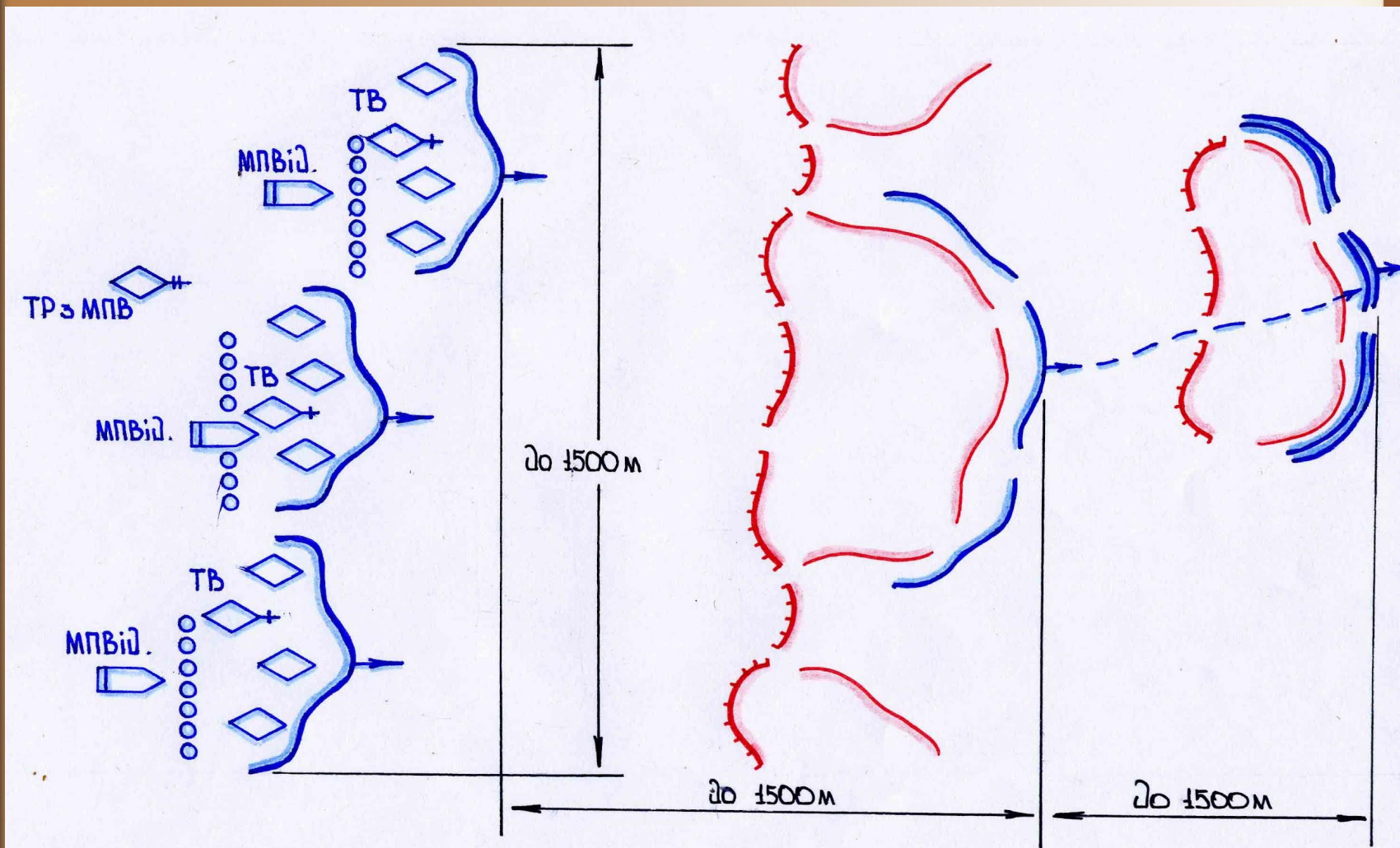


МОТОПІХОТНА РОТА В НАСТУПІ

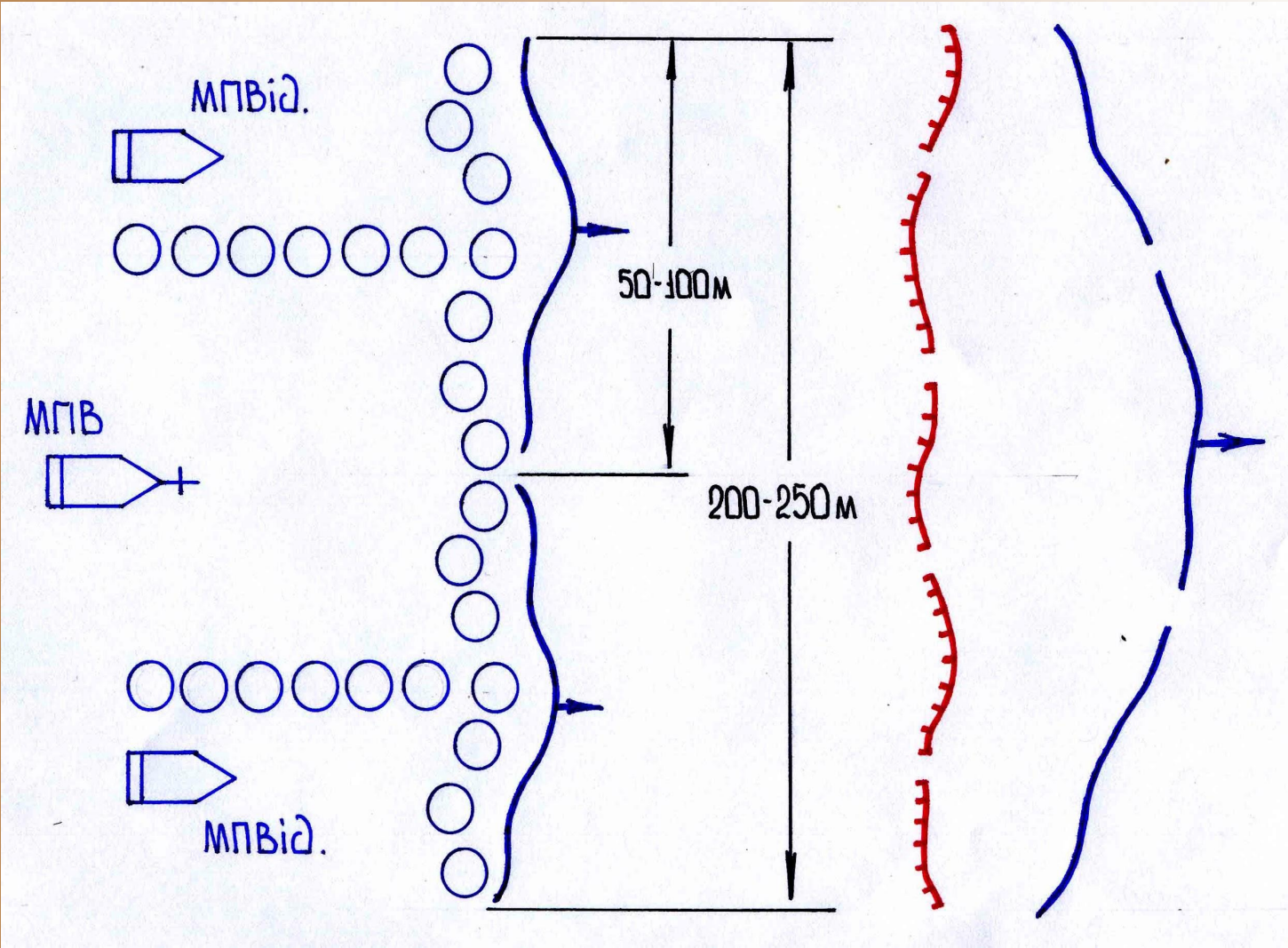




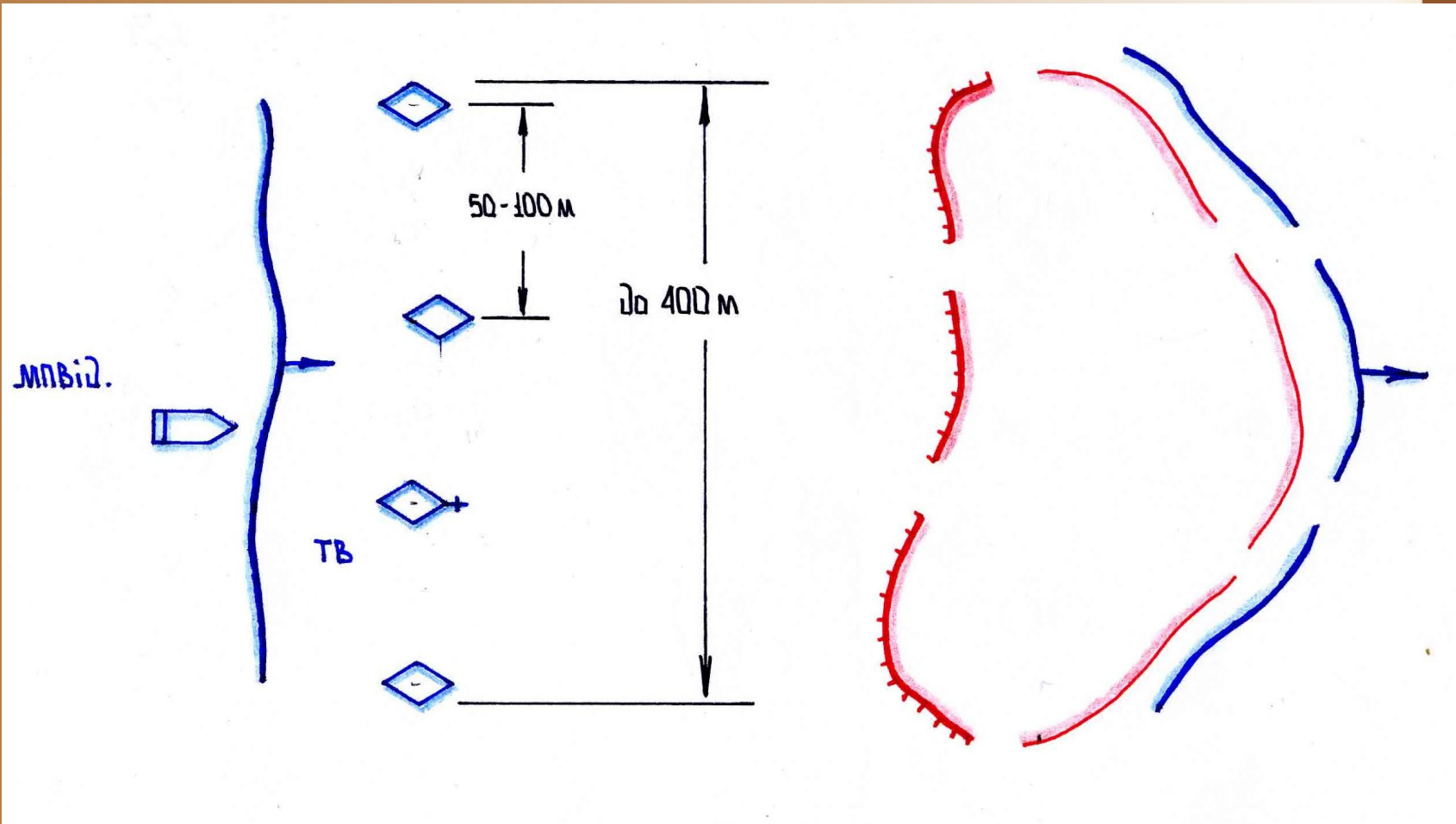
ТАНКОВА РОТА В НАСТУПІ



МОТОПІХОТНИЙ ВЗВОД В НАСТУПІ

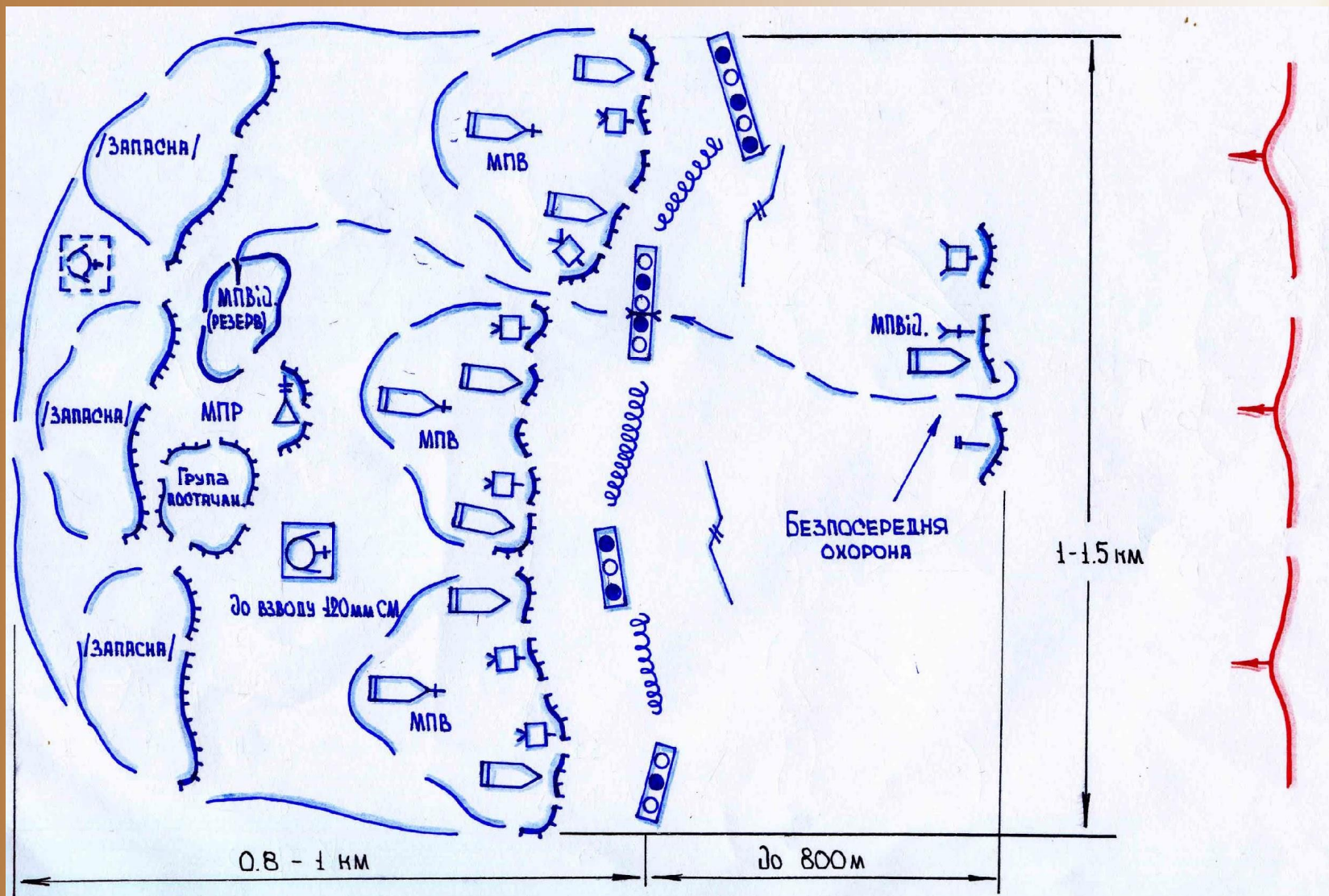


ТАНКОВИЙ ВЗВОД В НАСТУПІ



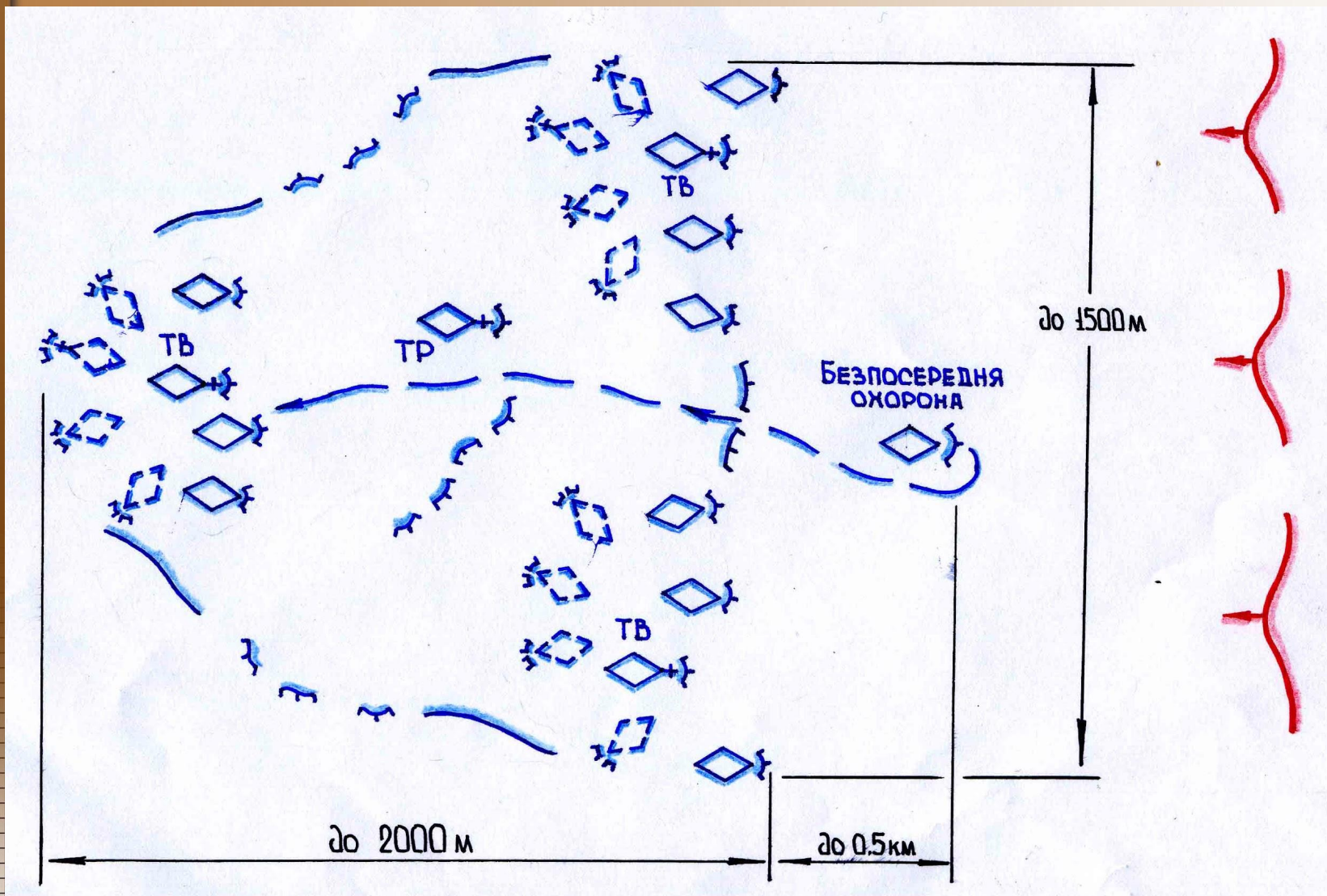


МОТОПІХОТНА РОТА В ОБОРОНІ



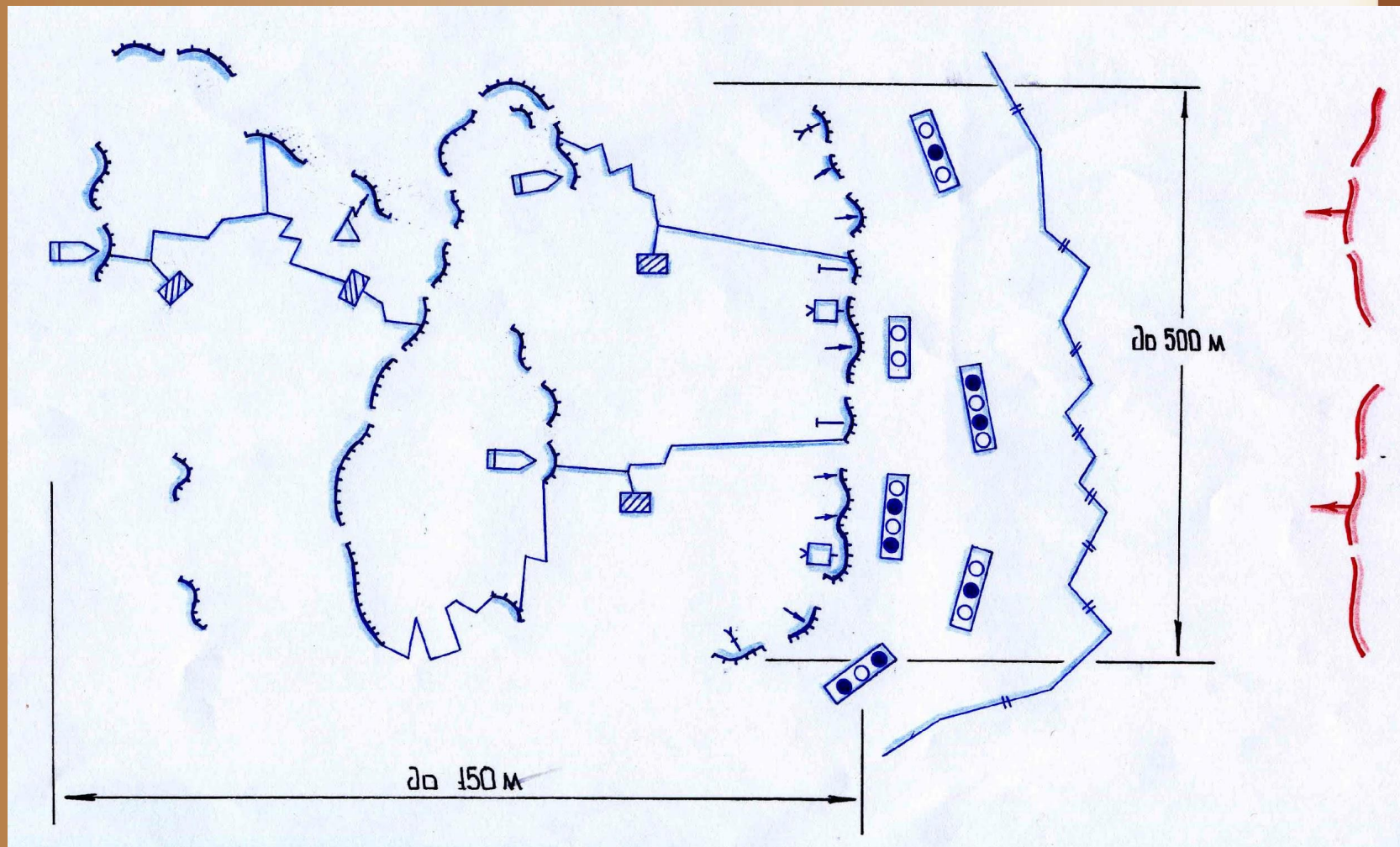


ТАНКОВА РОТА В ОБОРОНІ



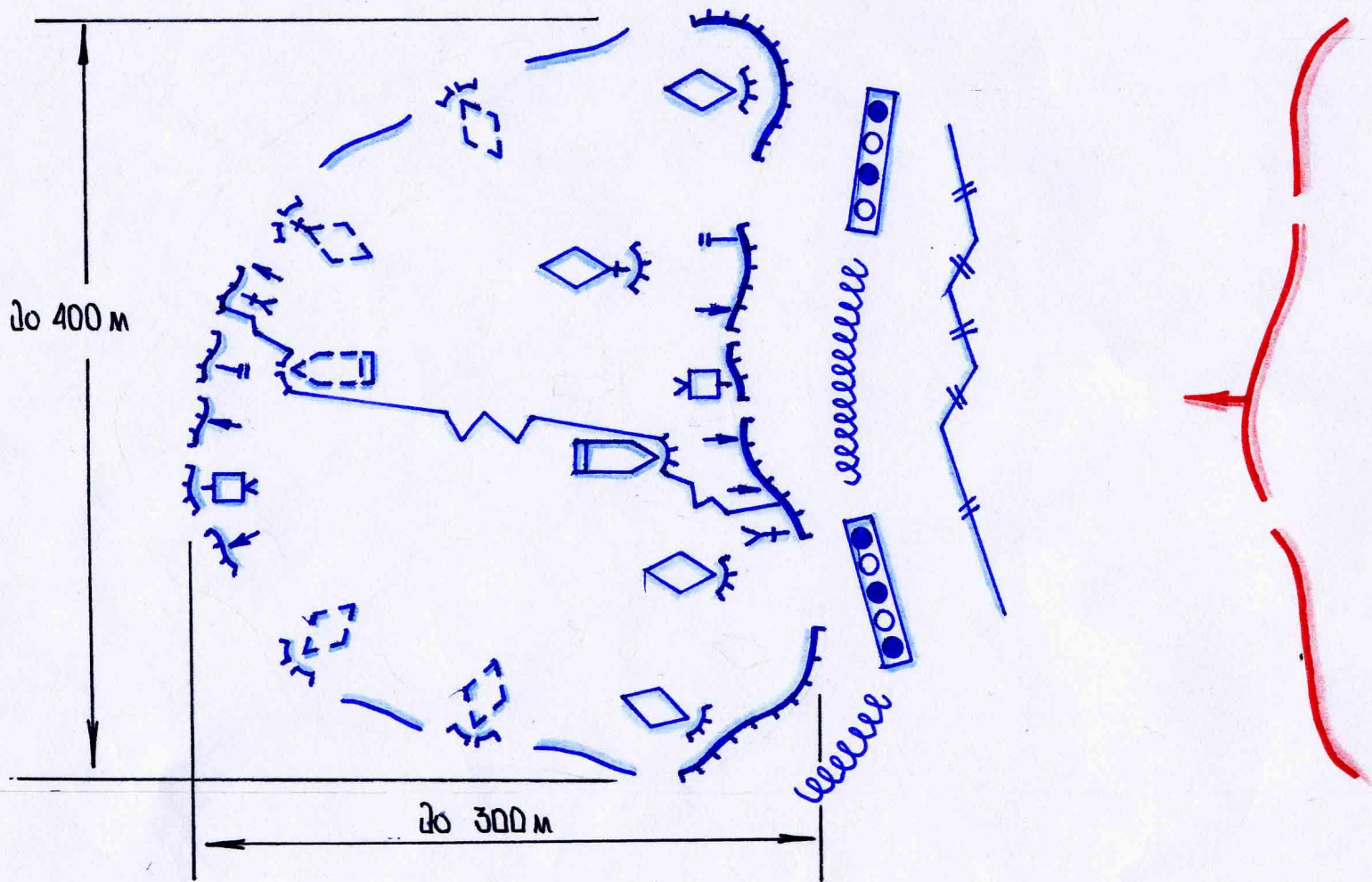


МОТОПІХОТНИЙ ВЗВОД В ОБОРОНІ





ТАНКОВИЙ ВЗВОД В ОБРОНІ





Заняття зкінчено





МАРШ з точки зору командування армій США і ФРН, в умовах ведення сучасної війни став складовим елементом всіх видів бойових дій військ.

В залежності від транспортних засобів, способів пересування і обстановки марші в армії США підрозділяється на два види: **тактичні та адміністративні**, які здійснюються на колісному (гусеничному) транспорті або в пішому порядку.

Тактичні пересування – це такі пересування (перевезення) підрозділів, при здійсненні яких головна увага надається збереженню постійної готовності до організованого вступу в бій.

Основні показники маршу:

величина добового переходу: в пішому порядку – **20-40 км**; на колісній і гусеничній техніці – **до 200 км**;

середня швидкість руху: в пішому порядку – **4-5 км/г**; на колісній техніці – **до 40 км/г**; на гусеничній техніці – **до 30 км/г**;

дистанції: між машинами – **25, 50, 100 м**; між колонами рот – **500 – 1000 м**; між колонами батальйонів – **3-5 км**.





Для здійснення маршу призначається **похідний порядок**, який залежить від обстановки, задуму маршу і вступу до бою, а також умов місцевості.

Похідний порядок включає **розвідку**, **підрозділи прикриття**, **похідну охорону і головні сили**.

Підрозділи і частини, що здійснюють марш, будують похідний порядок, маючи в своєму складі **маршові групи**, **маршові ешелони і похідні колони**.

Тактичні пересування – це такі пересування (перевезення) підрозділів, при здійсненні яких головна увага надається збереженню постійної готовності до організованого вступу в бій.

Основні показники маршу:

величина добового переходу: в пішому порядку – **20-40 км**; на колісній і гусеничній техніці – **до 200 км**;

середня швидкість руху: в пішому порядку – **4-5 км/г**; на колісній техніці – **до 40 км/г**; на гусеничній техніці – **до 30 км/г**;

дистанції: між машинами – **25, 50, 100 м**; між колонами рот – **500 – 1000 м**; між колонами батальйонів – **3-5 км**.





Маршова група – це найменший підрозділ в маршовій колоні. По складу вона може відповідати відділенню, взводу або роті (батареї).

Маршовий ешелон складається з однієї або декількох маршових груп, що становлять батальйон (дивізіон) або бригаду. Маршові ешелони нумеруються або позначаються буквами латинського алфавіту. Тилові підрозділи слідують окремими колонами за бойовими підрозділами.

При тривалих маршах для відпочинку механіків (водіїв), їди, дозаправки і технічного обслуговування техніки влаштовуються короткі зупинки і привали. **Перша зупинка на 15 хвилин** призначається після **першої години руху**, в подальшому **на 10 хвилин через кожні 2 години руху**. **Тривалість привалів – до 1 години**.

Мотопіхотні (танкові) роти (взводи) здійснюють марш по одному маршруту в колоні батальйону (роти).





Похідна охорона (підрозділи прикриття) включає

- **головну,**
- **Бокову;**
- **і тильну охорону.**

У головну охорону призначаються:

від бригади (батальйону) – авангард у складі батальйону (роти, РТГр);

від роти (РТГр) – головна похідна застава (ГПЗ) у складі взводу;

від взводу (ГПЗ) – головний дозор (ГД) у складі відділення (танка) із задачею своєчасно знайти противника, перешкоди і загородження на маршруті; не допустити раптового нападу противника на колону (головні сили), що охороняється, і забезпечити ним вигідні умови для розгортання і вступу в бій.

Мотопіхотний (танковий) взвод може діяти в боковій (тильній) охороні (загоні).

Боковий загін пересувається на фланзі головних сил по паралельних маршрутах, а **тильний загін** – за головними силами колон, що охороняються.





Танк М1А2 «Абрамс» (США)



БМП М2 «Бредлі» (США)



БТР М113 (США)





Танк Леопард2А5 (ФРН)





БМП Мардер (ФРН)





Танк Челленджер 2 (Англия)



Танк Леклерк (Франция)



ПТУР ТΟΥ (США)



ПТУР Дракон (США)



ЗРК Стінгер (США)



Кулемет М-60 (США)





Автоматична гвинтівка G-3 (ФРН)



Кулемет MG-42 (ФРН)

