

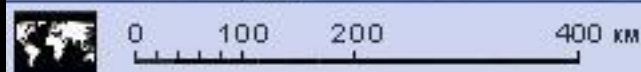


Северная Корея

Подготовила: Матвеева Лиза

ДП-11





КОРЕЯ

Визитная карточка

Официальный язык	• Корейский язык
Столица	• Пхеньян • Пхеньян
Крупнейшие города	• Кэсон, Насон, Синьиджу, Коммунистическая диктатура
Форма правления	ра
Премьер-министр	• Пак Пон Джу
Президент	• Ким Чен Ын

Визитная карточка

Территория	• 6-я в мире
Площадь	• 120 540 км ²
Население	• 25 564 184 чел. (2018 г.)
Плотность	• 189 чел./км ² • 40
ВВП	млрд долларов в США • Северная
Валюта	корейская вона (KRW)

Географическое положение

- Корейская Народно-Демократическая Республика расположена в Восточной Азии, в северной части Корейского полуострова. Площадь государства: 120 540 км² (суша 120 410 км², вода: 130 км²). Территория государства преимущественно горная, изрезана множеством долин и оврагов. Прибрежные равнинные участки относительно велики только в западной части страны. В стране существует множество заповедников, национальных парков, гор, лесов, рек, водопадов. Территория Северной Кореи имеет муссонный климат с четырьмя отдельными временами года. Зима относительно сухая и холодная (средняя январская температура в Пхеньяне -3°C днём и -13°C ночью), а лето жаркое и влажное (средняя августовская температура в Пхеньяне 29°C днём и 20°C ночью).

Государственное устройство - коммунистический режим.

КНДР свойственна независимая и «агрессивная» внешняя политика

Статья 1 Конституции определяет КНДР как суверенное социалистическое государство, представляющее интересы всего корейского народа. Согласно Конституции КНДР, власть в стране принадлежит рабочим, крестьянам, трудовой интеллигенции, всему трудовому народу.

Государственный комитет обороны является высшим органом военной власти. После смерти Ким Ир Сена председатель ГКО с 1993 г. - Ким Чен Ир стал фактическим лидером страны. И после смерти Ким Чен Ира с 2011 года лидером страны стал Ким Чен Ын.

Денежная единица - вон (вона).



Северная Корея - горная страна с узкими долинами между горными цепями. Наиболее крупная горная цепь Нангим-санмэк находится на севере центрального региона. Там расположена высочайшая точка страны гора Пакту Щэкту-сан высотой 2744 м.



Долины составляют около одной пятой территории страны и расположены большей частью на западном берегу и вдоль рек, текущих на запад. Почти все главные реки страны берут начало в горах и текут на запад, в Желтое Море. Самая длинная река, Амноккаи (Ялуцзян), частично формирует границу с Китаем. Другие реки страны: Тэдонган и

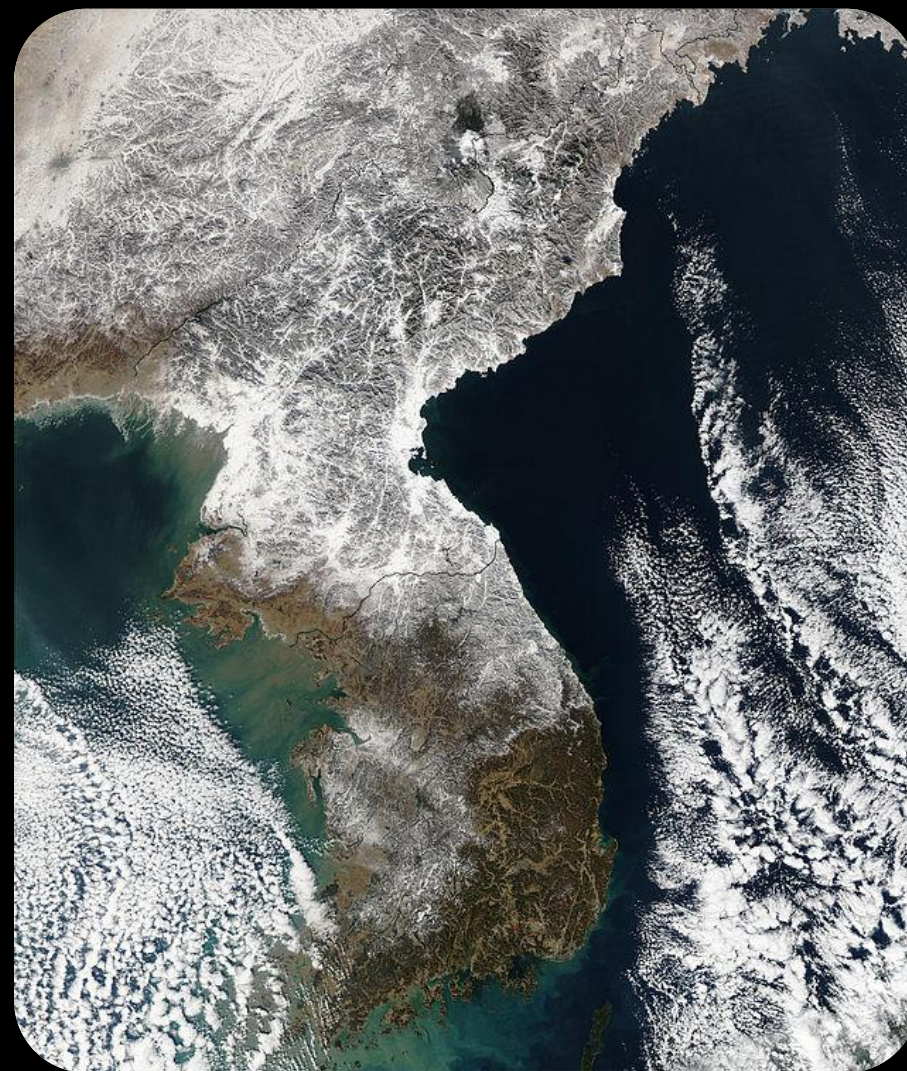
Границы

Имеет сухопутную границу с тремя государствами: на севере с Китаем по рекам Амноккан и Туманган; на северо-востоке с Россией по реке Туманная; на юге — с Республикой Кореей. На западе омывается Жёлтым морем и Корейским заливом, а на востоке — Японским морем.



Климат

- Северная Корея имеет муссонный климат с четырьмя отдельными временами года. Зима относительно сухая и холодная (средняя январская температура в Пхеньяне $-3\text{ }^{\circ}\text{C}$ днём и $-13\text{ }^{\circ}\text{C}$ ночью), а лето жаркое и влажное (средняя августовская температура в Пхеньяне $29\text{ }^{\circ}\text{C}$ днём и $20\text{ }^{\circ}\text{C}$ ночью). Около 60 % годового количества осадков выпадает в период между июнем и сентябрём. Весна и осень мягкие, относительно сухие.



зимой. Средняя температура июля в Пхеньяне составляет около 24° С. Температура января на юге страны - около -4° С, однако на севере КНДР зимние температуры более низкие. Большая часть осадков выпадает летом и относительно равномерно распределяется по всей территории страны. В горных районах страны произрастают густые хвойные леса: ель, сосна, лиственница, кедр. Практически вся территория долин на западе страны занята под сельскохозяйственные угодья. Среди представителей фауны выделяются леопард, тигр, олень, медведь, волк. Среди птиц - журавль, цапля, орел и бекас.

Наиболее значительные природные достопримечательности Северной Кореи - гора Пакту и национальный парк Моранбанг. Среди многочисленных исторических достопримечательностей в Пхеньяне - остатки древних крепостных стен; гробницы I века до н.э.; буддистские храмы; Центральный исторический музей; великолепный Художественный музей. В городе Кэсон - гробницы первых корейских правителей (Кэсон с X по XIV век был столицей государства Кореи).



Территория КНДР преимущественно горная, изрезана множеством долин и оврагов. Прибрежные равнинные участки относительно велики только в западной части страны.

Высшая и низшая точки

Низшая точка: Японское море 0 м

Высшая точка: Пэктусан 2 744 м

Ранние европейские исследователи Кореи отмечали, что она похожа на море в *сильный шторм* из-за того, что 80 % её территории покрыто горами. Горные районы, однако, малозаселены в сравнении с равнинными.

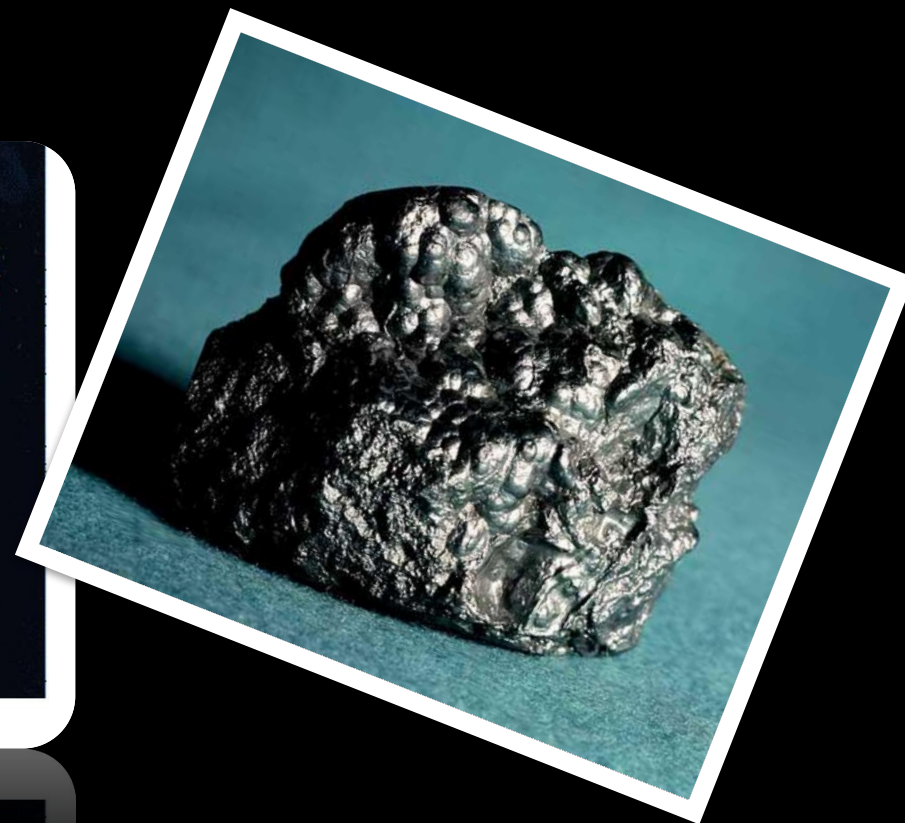
Район горы Пэктусан возле границы с Китаем имеет вулканическое происхождение и включает в себя базальтовое плато высотой 1 400-2 000 метров над уровнем моря. В КНДР расположены живописные горы Кымгансан («Алмазные горы»), высотой до 1 638 метров, куда разрешён въезд туристов даже из Южной Кореи.

Горные массивы в северной и восточной частях государства являются источниками многих рек, текущих в западном направлении и впадающих в Жёлтое море и Корейский залив. Самая длинная — река Ялуцзян длиной 790 километров. Река Туманган, впадающая в Японское море имеет длину 521 километр. Другая крупная река — Тэдонган — течёт через Пхеньян и имеет длину 397 километров.

- Добываемые природные ресурсы включают в себя уголь, свинец, вольфрам, цинк, графит, магний, железо, медь, золото, пирит, соль, плавиковый шпат и др.



Пирит



растениеводство. Обрабатывается 17 % территории, из них 2/3 орошается. Возделывают зерновые, соевые бобы, хлопчатник, лён, табак, сахарную свёклу. Плантации женьшеня. Овощеводство. Плодоводство. Животноводство: крупный рогатый скот, свиньи, птица. Шелководство. Рыболовство, добыча морепродуктов. Большие запасы руд цветных и легирующих металлов (медь, цинк, свинец, никель, вольфрам, молибден и др.). Экспорт цветных металлов – важнейший источник поступления иностранной валюты.

Развиваются лесная, нефтеперерабатывающая, химическая, текстильная и пищевая промышленность.

В КНДР выпускают автомобили «Фиат» местной сборки и внедорожники, автозавод «Сынри» (Победа) в Токчоне выпускает грузовики.



Внешняя торговля

КНДР поддерживает торговые связи более чем со 100 странами. Объём товарооборота в 2002 году составил 2,4 млрд долл. Основные внешнеторговые партнёры КНДР - Республика Корея (642 млн долл.), Китай (550 млн долл.), Япония (500 млн долл.), страны ЕС (250 млн долл.), Россия (130 млн долл.). В экспорте КНДР преобладают чёрные и цветные металлы, антрацит, морепродукты; в импорте - нефть и нефтепродукты, коксующийся уголь, химические удобрения, продовольствие. Внешний долг КНДР, по оценкам США, составляет 25 млрд долл. (2000), в том числе России - 8 млрд долл., Китаю - 4,5 млрд долл. В 2008 году внешнеторговый оборот КНР и КНДР достиг 2,8 млрд долл.



Общественный транспорт есть лишь в столице. Провинциалы добираются до места работы любыми доступными способами. В вагонах метро двери нужно открывать и закрывать самостоятельно вручную.



военным строительством осуществляется Государственным Комитетом Обороны КНДР, во главе которого находится Верховный Главнокомандующий - Маршал КНДР Ким Чен Ын. Председатель Государственного Комитета Обороны КНДР командует и руководит всеми Вооружёнными Силами, ведает обороной страны в целом.

Срок службы призывников в сухопутных войсках - 5-12 лет. Основными объединениями и соединениями сухопутных войск являются армия, корпус, дивизия и бригада. Армия постоянного состава не имеет, а развёртывается на базе армейских корпусов. Срок службы призывника в ВВС и ПВО составляет 3-4 года.

Срок службы призывника в военно-морском флоте - 5-10 лет.



По состоянию на 2004 год территория страны была поделена на 9 провинций, 2 города прямого подчинения (чикхальси) и 3 специальных административных региона. Столица — Пхеньян. Крупные города КНДР кроме Пхеньяна (3 702 757):

Синьйджу (286 000)

Кэсон (352 000)

Нампхо (467 000)

Чхонджин (330 000)

Вонсан (340 000)

Саривон (161 000)

(1 500 000)

Столица - Пхеньян. Крупнейшие города: Пхеньян (2470000 человек), Чхонджин (754000 человек), Нампхо (691000 человек), Синьиджу (500000 человек), Вонсан (350000 человек), Население страны (по оценке на 1998 год) составляет, около 21234400 человек, средняя плотность населения около 176 человек на км².

Этнические группы: корейцы - 99%, китайцы.

Язык: корейский (государственный); грамматическая структура языка японская однако в словаре много китайских заимствований.

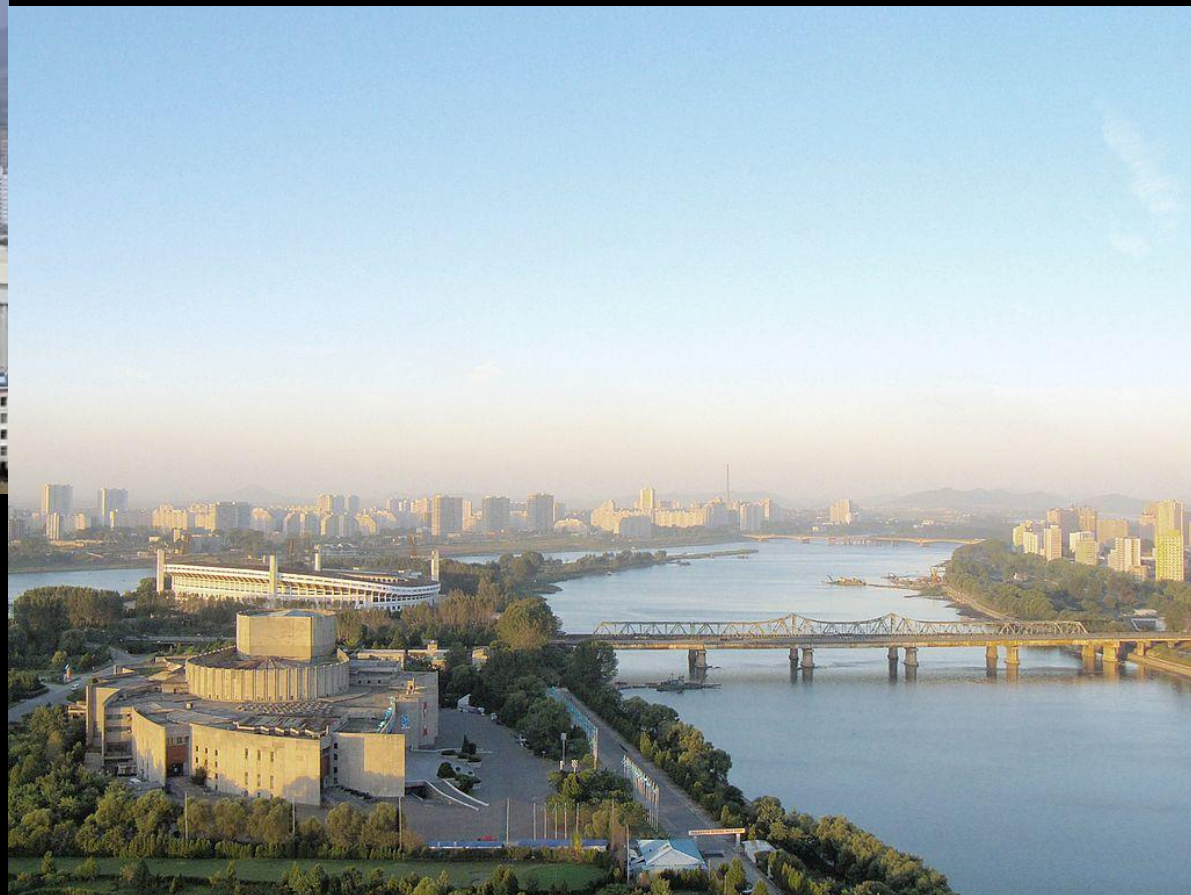
Средняя продолжительность жизни (на 1998 год): 68 лет - мужчины, 74 года - женщины. Уровень рождаемости (на 1000 человек) - 15,3. Уровень смертности (на





Пхеньян

Хамхын



КНДР — моноэтническое государство: корейцы составляют около 99 % населения. Имеются также немногочисленные китайские (около 50 000 человек) и небольшое японское (около 1 800 человек) меньшинства. Язык — корейский. Между языками двух корейских государств имеется немало отличий



Вероисповедание: хотя конституция страны гарантирует свободу совести, религиозная практика не приветствуется, поэтому около 2/3 населения - атеисты, оставшиеся в основном исповедуют религию "чондокьо" ("религия небесного пути"), сочетающую в себе элементы буддизма, конфуцианства и христианства.

В КНДР церковь отделена от государства. Новое руководство страны развернуло атеистическую пропаганду и решительную борьбу с религией. Очень активна секта «Церковь Объединения Муна». В настоящее время в КНДР действуют два христианских храма, один католический (не признаёт власти Святого Престола) и один православный. Номинально интересы христиан представляет Корейская христианская ассоциация, православных верующих объединяет Православный комитет КНДР





КНДР является светским государством, большинство населения — атеисты. В КНДР церковь отделена от государства. Новое руководство страны развернуло атеистическую пропаганду и решительную борьбу с религией. Очень активна секта «Церковь Объединения Муна».

В настоящее время в КНДР действуют два христианских храма: один католический (не признаёт власти Святого Престола) и один православный. Номинально интересы христиан представляет Корейская христианская ассоциация, православных верующих объединяет Православный комитет КНДР.

- КНДР поддерживает торговые связи более чем со 100 странами. Объём товарооборота в 2002 году составил 2,4 млрд долл. Основные внешнеторговые партнёры КНДР — Республика Корея (642 млн долл.), Китай (550 млн долл.), Япония (500 млн долл.), страны ЕС (250 млн долл.), Россия (130 млн долл.). Внешний долг КНДР, по оценкам США, составляет 25 млрд долл. (2000), в том числе России — 8 млрд долл., Китаю — 4,5 млрд долл.
- В 2008 году внешнеторговый оборот КНР и КНДР достиг 2,8 млрд долл. Профицит торговых отношений составил 1,3 млрд долл. в пользу КНР. В экспорте КНДР преобладают морепродукты – 24,4% от общего объёма экспорта; изделия текстильной промышленности – 21,6%; машины, оборудование, электротехника – 15,1%; металлы – 9,3%; полезные ископаемые – 7,8%; продукция химической промышленности – 6%. Основными статьями экспорта из КНДР являются также антрацит, морепродукты (по улову рыбы и других морепродуктов страна входит в первую двадцатку в мире), женьшень и другие препараты традиционной медицины



Традиционная еда - вареный рис, кимчи, пророщенная соя, овощи, анчоусы, жареный картофель, тофу и прочая стандартная корейская еда.



ТУРИЗМ

- Политика изоляционизма, долгое время проводимая правительством Коре́йской народно-демократической республики (КНДР), привела к тому, что международный туризм в стране развит слабо. Иностранных туристов в КНДР больше всего привлекают природные достопримечательности и «неосталинистская» атмосфера в стране.
- Интерьер отеля «Корё»
- С 2000 г. иностранный туризм в Северную Корею переживает рост, с 2009 г. — резкий рост. Так, если в 2000 году страну посетили почти 130 тыс. туристов, то в 2012 г. эта цифра достигла 250 тыс. человек, среди которых большую часть (по разным оценкам, от 190 до 240 тыс.) составили граждане КНР и около 5—6 тыс. — граждане развитых стран Запада. В 2012-м КНДР посетили путешественники из 50 стран мира.

- КНДР предпринимает ряд мер для развития иностранного туризма. Однако развитию туризма мешает сформированный западными СМИ образ жестокой тоталитарной диктатуры, который, с другой стороны, используется туристическими компаниями для привлечения любителей экстремального отдыха. Так, рекламный слоган Young Pioneers Tours гласит: «Мы привезем вас в такие места, в которые мать вас ни за что бы не отпустила». Эта же компания расхваливает пляжи и природу страны, владелец агентства заявляет, что поездка в КНДР безопаснее, чем прогулка по улицам Лондона.



- В стране отсутствует доступ в Интернет. Возможность международной телефонной связи существует только путём оформления декларации на мобильный телефон в аэропорту Сунан и покупке туристической SIM-карты сети «Koryolink», имеющей выход на международную связь.
- Гражданам Южной Кореи необходимы специальные разрешения от обоих государств для того, чтобы посетить Северную Корею.
- Теоретически въездные визы КНДР не должны выдаваться гражданам США, на практике же это правило не соблюдается. Почти весь западный туризм в КНДР монополизирован двумя компаниями — Koryo Tours и Young Pioneers Tours, которые базируются в Пекине.
- Для всех иностранцев, за исключением граждан Китая, посещение КНДР возможно только через туристические агентства, аккредитованные в Северной Корее.



Mansu Hill Grand Monument

Mansu Hill Grand Monument

Памятник был первоначально посвящен в апреле 1972 года в честь 60-летия Ким Ир Сена. В то время в памятнике был только Ким Ир сен. Статуя была первоначально покрыта сусальным золотом, но позже была изменена на бронзу.

После смерти Ким Чен Ира в 2011 году на северной стороне Ким Ир Сена была установлена его статуя. В то же время статуя Ким Ир Сена была изменена, чтобы изобразить его в более позднем возрасте и улыбаясь. Статуя Ким Чен Ира изначально было длинное пальто, но это было быстро изменено на куртка. Южнокорейские источники оценили стоимость дополнительных статуя на \$10 млн., С северокорейских рабочих за рубежом просят пожертвовать \$150 каждый к памятнику.



Площадь Пхеньяна

Площадь имени Ким Ир Сена

Самая крупная городская площадь в центре Пхеньяна и названа в честь основателя КНДР Ким Ир Сена. Была открыта в августе 1954 года. Площадь расположена на западном берегу реки Тэдонган прямо напротив монумента идей Чучхе, который находится на противоположном берегу. Эта площадь тридцатая в списке самых крупных площадей мира. Её площадь — 75 000 м², и она может вместить более чем 100 000 человек. Площадь имеет огромное культурное значение: она является главным местом в стране для проведения военных парадов, важных съездов и танцев, а также очень часто показывается в СМИ КНДР.

В КНДР существует развитая киноиндустрия, производящая кинофильмы в духе «социалистического реализма с корейской спецификой». Производятся и мультипликационные фильмы. Утверждается, что северокорейские мультипликаторы нередко выполняют заказы для европейских и американских студий.

Вся культура в КНДР контролируется государством

Экономика страны плановая, командного типа. Особенностью является изолированность от остального мира и, поскольку с начала 1960-х годов КНДР не публикует никакой экономической статистики, то все данные о её экономике являются внешними экспертными оценками.

Страна является членом ООН, ВОЗ, ФАО, ЮНЕСКО, имеет статус наблюдателя при МВФ.



программам, включая один канал культурной тематики и телеканал из Кэсона.

КНДР располагает мощной системой иновещания, которую осуществляет радиостанция Голос Кореи, ведущая передачи на коротких и средних волнах, а также через спутник на восьми иностранных языках, включая русский. Внутри КНДР прослушивание иностранных радиопрограмм запрещено и карается тюремным заключением. Официально разрешены только радиоприёмники с фиксированной настройкой на станции КНДР.

С 2009 года в КНДР сняли запрет на использование мобильного интернета. Доступ к Интернету оформлен для дипломатических объектов и отдельных иностранных предприятий.

В стране имеется внутренняя сеть Кванмён, не подключённая к Интернету.



Спасибо за внимание