

НАШ КРАЙ

в 19 – начале 20 века

- Карта 1745 года Кольский уезд Архангелогородской губернии



- **1826 год**

- При разграничении территории Россия уступила Норвегии Нявдемский и Пазрецкий погосты



- Серьёзное испытание наш край прошёл в ходе Крымской войны. В 1854 году было совершено нападение на Колу английской эскадры. Во время бомбардировки города в ночь с 10 на 11 августа, продолжавшейся более 28 часов, неприятельским огнём было сожжено около 110 домов, 2 церкви (одна из них – уникальный памятник деревянного зодчества – Воскресенский собор) и несколько магазинов (складов).
- В 1855 году англичане напали на Кандалакшу.



Воскресенский собор

- В 60-х годах XIX века началось интенсивное заселение Мурманского побережья. На западном побережье селились преимущественно финны и норвежцы, на востоке - русские.
- В 1864 году основано село Ура-Губа, в 1870 — поселения Териберка, Рында.
- В 70-х годах XIX века появились планы устройства портового города за полярным кругом.

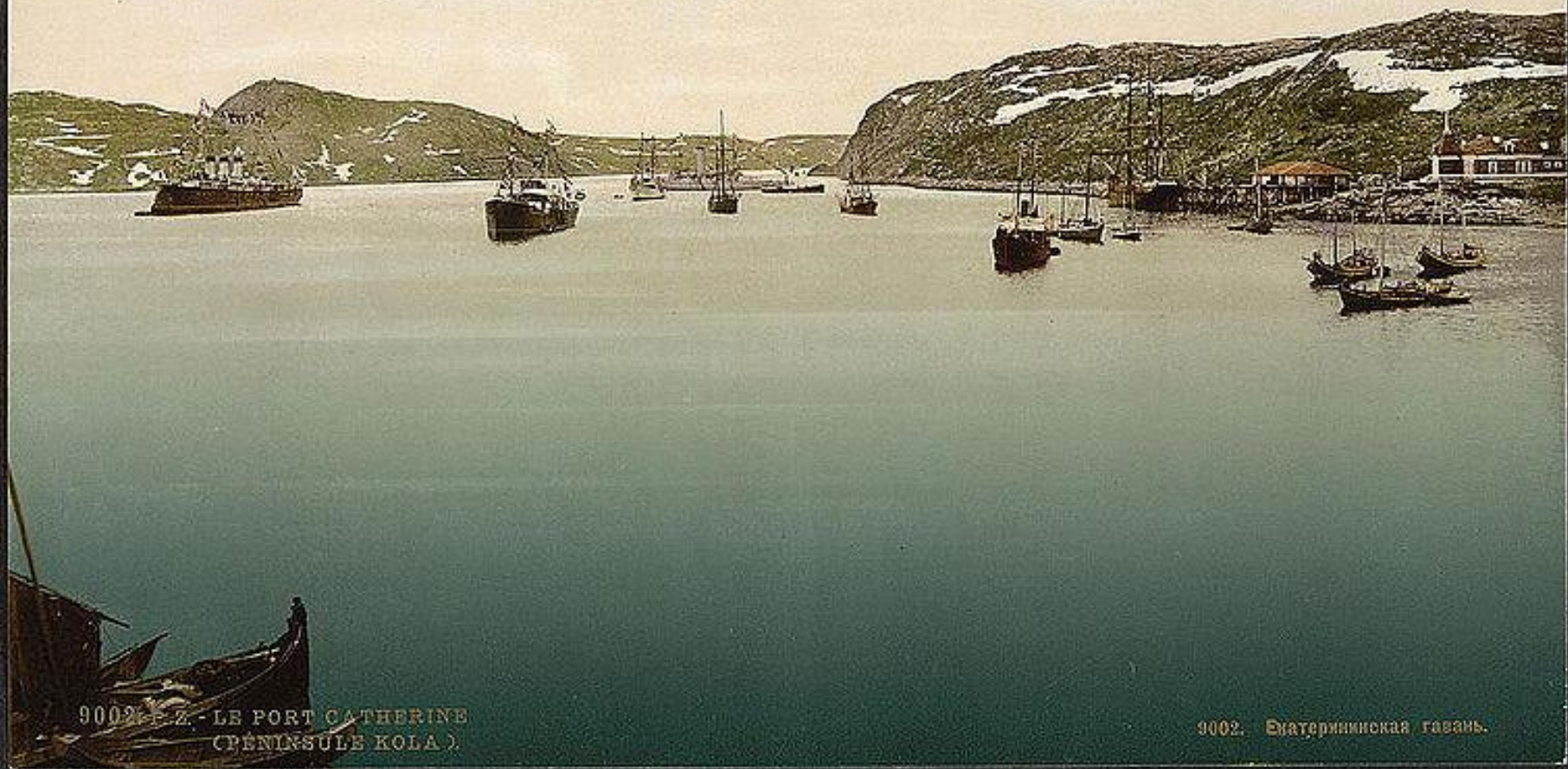
Маяк на м.
Святой Нос
(действует с
1862 г)



- 8 февраля 1883 года Кольский уезд вышел из состава Архангельской губернии, став самостоятельным административным образованием.
- В конце XIX века на территории Кольского полуострова появились первые лесопильные предприятия в Умбе, Ковде и других поселениях.
- В конце XIX века в Белокаменной губе поселился финнский колонист Иоган Мереляйнен. В 1896 году была учреждена колония Белокаменка.

- В 1899 году в Екатерининской гавани основан портовый город Александровск-на-Мурмане (ныне — город Полярный)

- Летом 1894 году с целью поиска места для строительства незамерзающего порта граф Сергей Витте, занимавший в то время пост министра финансов Российской империи, направился в путешествие по приморским районам Архангельской губернии и определил местом строительства Екатерининскую гавань. Об увиденном он позже написал в своих воспоминаниях: «Такой грандиозной гавани я никогда в своей жизни не видел; она производит ещё более грандиозное впечатление, нежели Владивостокский порт и Владивостокская гавань».



9002. P. Z. - LE PORT CATHERINE
(PENINSULE KOLA).

9002. Екатери́нская гавань.

- По результатам посещения Кольского полуострова граф Витте предложил Александру III построить в Екатерининской гавани военно-морскую базу, а также провести железную дорогу и построить электростанцию. Однако 1 ноября 1894 года Александр III скончался. Проект был позже отклонён императором Николаем II, по оценке Витте это решение царя было «злополучным», «несчастливым» и «легкомысленным» шагом. Тогда Витте внёс на заседании Госсовета следующее предложение: «В видах правильного развития нашей торговли на Севере и ослабления её зависимости от иностранных купцов, следует безотлагательно приступить к устройству на Мурманском берегу удобного для стоянки судов коммерческого порта, который вместе с тем служил

- Предложение было одобрено 8 апреля 1896 года. Руководство стройкой было поручено губернатору Архангельска А. П. Энгельгардту, летом 1896 года было выбрано место для строительства города, начались заказ и завоз материалов. Строительство вели русские и норвежские рабочие. За 1897 год были построены 30 зданий общественного назначения, в 1898 году уездное управление было перенесено из Колы в Екатерининскую гавань.



**Архангельский
губернатор
А. П. Энгельгардт,
первый почетный
гражданин
Александровска**



9001. P. Z. - NOUVELLE VILLE D'ALEXANDROVSK
(PENINSULE KOLA)

9001. Новый городъ Александровскъ.

- Строительство города было совершено в кратчайшие сроки — в течение трёх лет. Официальное открытие города состоялось **6 июля (24 июня) 1899 года** в присутствии великого князя Владимира Александровича. На следующий день Николай II утвердил предложение Государственного совета о присвоении городскому поселению и порту при Екатерининской гавани названия «Александровск» и переименовании Кольского уезда Архангельской губернии в



Великий князь
Владимир
Александрович, дядя
Николая Второго



- Город насчитывал 500 жителей. К началу XX века в городе была построена православная церковь, школа и порт, железнодорожные пути от причалов к складам; город был хорошо обустроен, освещён электричеством собственной электростанции.

ЕКАТЕРИНИНСКАЯ ГАВАНЬ
и городъ Александровскъ.



- «Строения паровозного общества» 1899 года



- В 1899-1908 годах в Александровске базировалась Мурманская научно-промысловая экспедиция, возглавлявшаяся сначала Н. М. Книповичем, затем Л. Л. Брейфтусом.
- С 1904 по 1933 годы в Александровске (Полярном) действовала Мурманская биологическая станция – научное учреждение, которое в 1958 году превратится в Мурманский морской биологический институт.
- Первым директором станции был назначен С. В. Аверинцев; затем его сменил

А станция была чудесная! Меня станция поразила тем, что там не было ни элемента бахвальства. Ни элемента, ни капли! Наоборот, было уважение к науке, огромное уважение к науке. И нам, молодёжи, это внушали, что это огромная работа, и нужнейшая работа, и труднейшая работа.

Из воспоминаний Н. Вержбинской



- Первые геологи пришли сюда для разведки новых мест в 1912 году. Важным этапом в развитии земель Кольского полуострова стало строительство железной дороги, соединившей Кольский залив с центром России. В 1915 году, во время Первой мировой войны, на правом берегу Кольского залива Баренцева моря был основан портовый поселок Семёновский. Его создание было связано со стремлением России получить выход в Северный Ледовитый океан через незамерзающий залив, чтобы бесперебойно доставлять военные грузы от союзников по Антанте в

- 4 октября 1916 года посёлок получил статус города и новое название — Романов-на-Мурмане. В этот день на невысоком холме, где сейчас располагается Дворец культуры и техники имени Кирова, состоялась торжественная церемония закладки храма в честь покровителя мореплавателей Николая Мирликийского. Романов-на-Мурмане стал последним городом, основанным в Российской империи. Через полгода, 3 апреля 1917 года, после Февральской революции, он принял своё нынешнее название — Мурманск.



Торжественная закладка города Романов-на-Мурмане

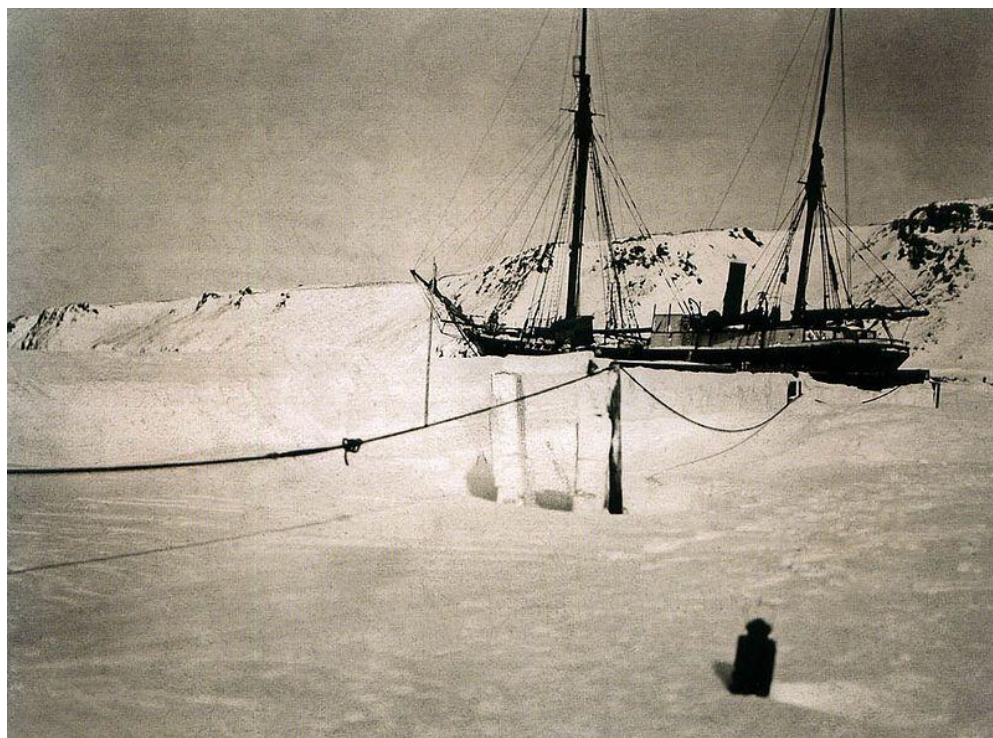


- Место закладки увековечено деревянным крестом.

Научные исследования

- В 1821—1824 годах на бриге «Новая Земля» капитан Федор Литке исследовал и описал берега Новой Земли, сделал много географических определений мест по берегу Белого моря, исследовал глубины фарватера и опасных отмелей этого моря. В 1828 году была опубликована книга Литке «Четырёхкратное путешествие в Северный Ледовитый океан на военном бриге „Новая Земля“ в 1821—1824 годах», которая принесла ему известность и признание в научном мире. Позднее Ф. Литке стал вице-президентом открытого по его инициативе Русского географического общества, президентом Академии Наук.

- **1912-1914 — экспедиция Георгия Седова к Северному полюсу. Закончилась неудачей, Седов погиб.**
- **Георгий Седов – один из прототипов персонажа романа Каверина «Два капитана» Татаринова.**



- **1912-1914 — экспедиция Георгия Брусилова на паровой шхуне «Святая Анна» с целью впервые в истории пройти Северным морским путём под российским флагом. Завершилась неудачей, спаслись только два ч**



является одним из прототипов капитана Татаринова из книги Вениамина Каверина «Два капитана».



Один из спасшихся – штурман В. Альбанов позже написал воспоминания об экспедиции.

- В 1907-1908 годах Владимир Русанов изучал Новую Землю, был участником французской научной экспедиции в качестве геолога. В 1909, 1910 и 1911 — руководитель русских научных экспедиций в Арктику.



- **1912— возглавил экспедицию на боте «Геркулес» по обследованию угленосных районов Шпицбергена; затем отправился в плавание на восток и пропал без вести со всем экипажем (время и обстоятельства гибели экспедиции остались**

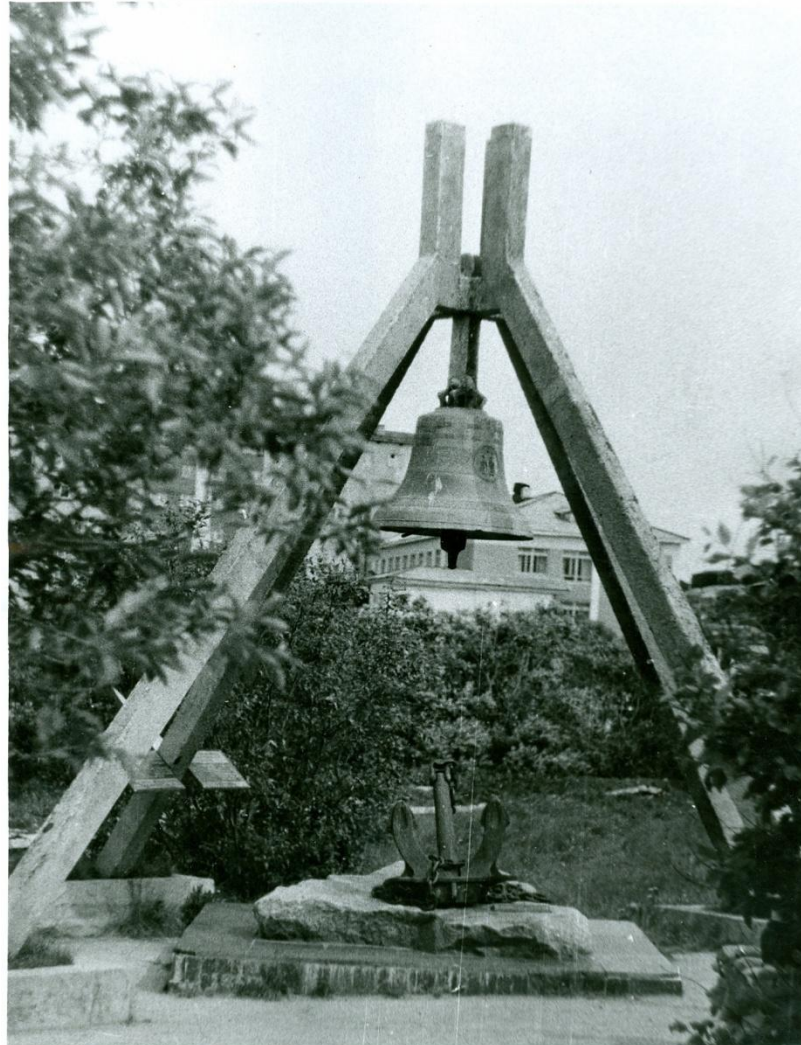


ми).

Является одним из прототипов капитана Татаринова из книги Вениамина Каверина «Два капитана».



Корабли Седова, Русанова и Брусилова
уходили в экспедиции от причалов
города Александровск.



Искусство и Мурманский край

- Для широкой русской публики Кольский полуостров был экзотической и неизвестной местностью.
- На рубеже 19-20 веков появляются первые произведения, знакомящие читателя и зрителя с этим краем.

- **В 1907 году** писатель Михаил Пришвин объехал берег Белого моря, пересёк Кольский полуостров, побывал на Соловецких островах. После этого на рыбацком судне отправился в путешествие по Северному Ледовитому океану и прибыл на Мурман в одно из рыбацких становищ. Затем на пароходе отправился в Норвегию и оттуда вернулся в Санкт-Петербург. **В путешествии по Русскому Северу Пришвин**знакомился с бытом и речью северян, записывал сказы, передавая их в своеобразной форме путевых очерков («За волшебным колобком», 1908). Есть в

- В конце 19 века Кольский Север посетили известные художники – Валентин Серов и Константин Коровин. Коровин возвращался в эти места еще несколько раз.
- Заполярье очаровало Коровина. Он говорил: «Какой чудесный край, Север Дикий! И ни капли злобы здесь нет от людей...»
- Результатом поездки стали картины, запечатлевшие пейзажи Мурманска. Позднее К.Коровин разработает эскиз оформления павильона «Крайний

Картины В. Серова



Белое море

Поморы

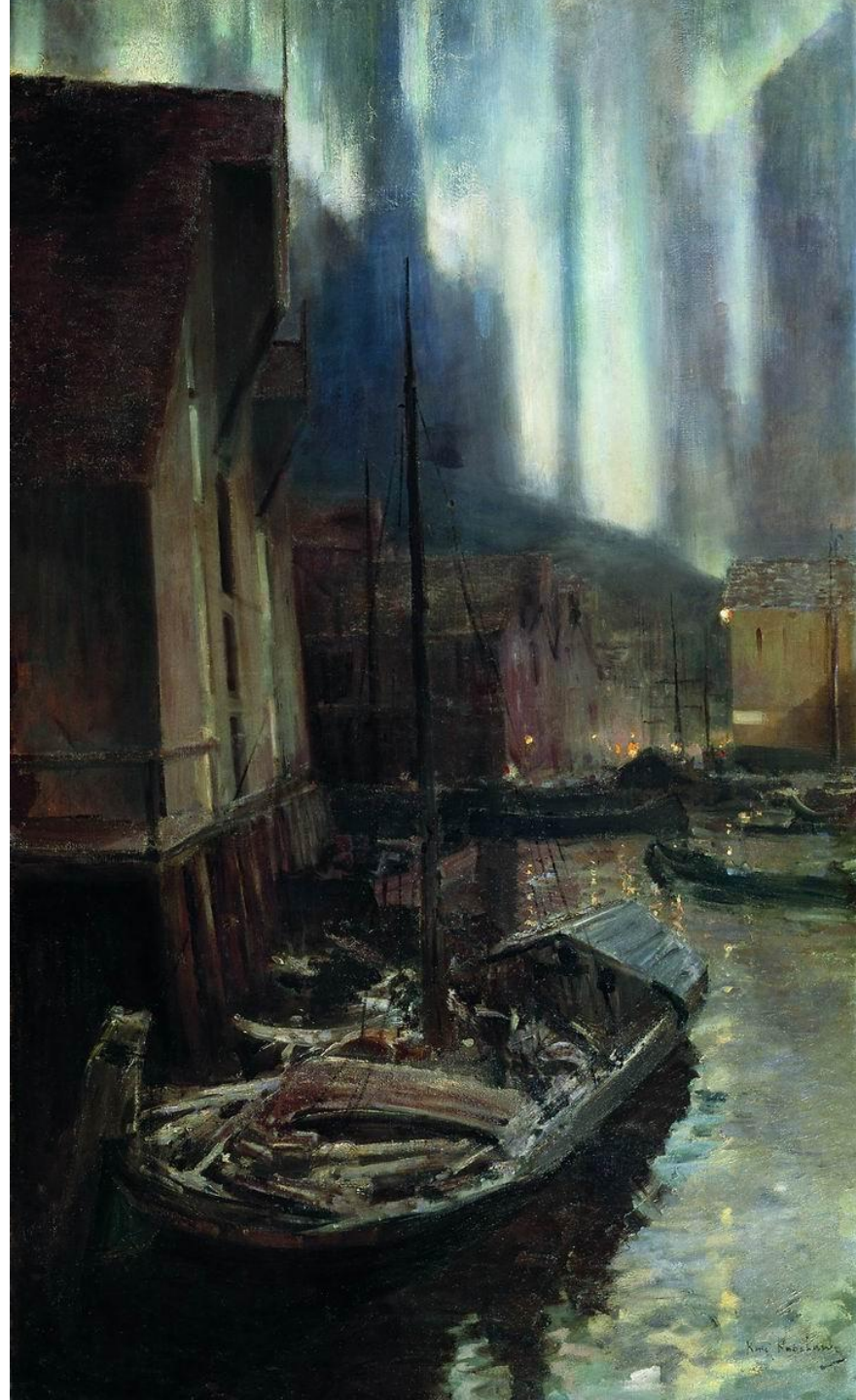


Картины К. Коровина



Ловля рыбы

**Геммерфест.
Северное
сияние**





**Ручей святого Трифона в Печенге.
Паппандия**



Мурманский берег

Найдите ошибку:

- В 1892 году Коровин уехал во Францию, где провел почти год: изучал современное французское искусство. Вернувшись в Россию, он вместе с Валентином Серовым отправился в путешествие на Север. Художники побывали в Мурманске, Архангельске, на побережьях Северной Двины и на Новой земле, заезжали в Швецию и Норвегию.