

Артерии таза и нижней конечности.

Выполнил: студент 6 курса
Исмаилзаде А.Э.

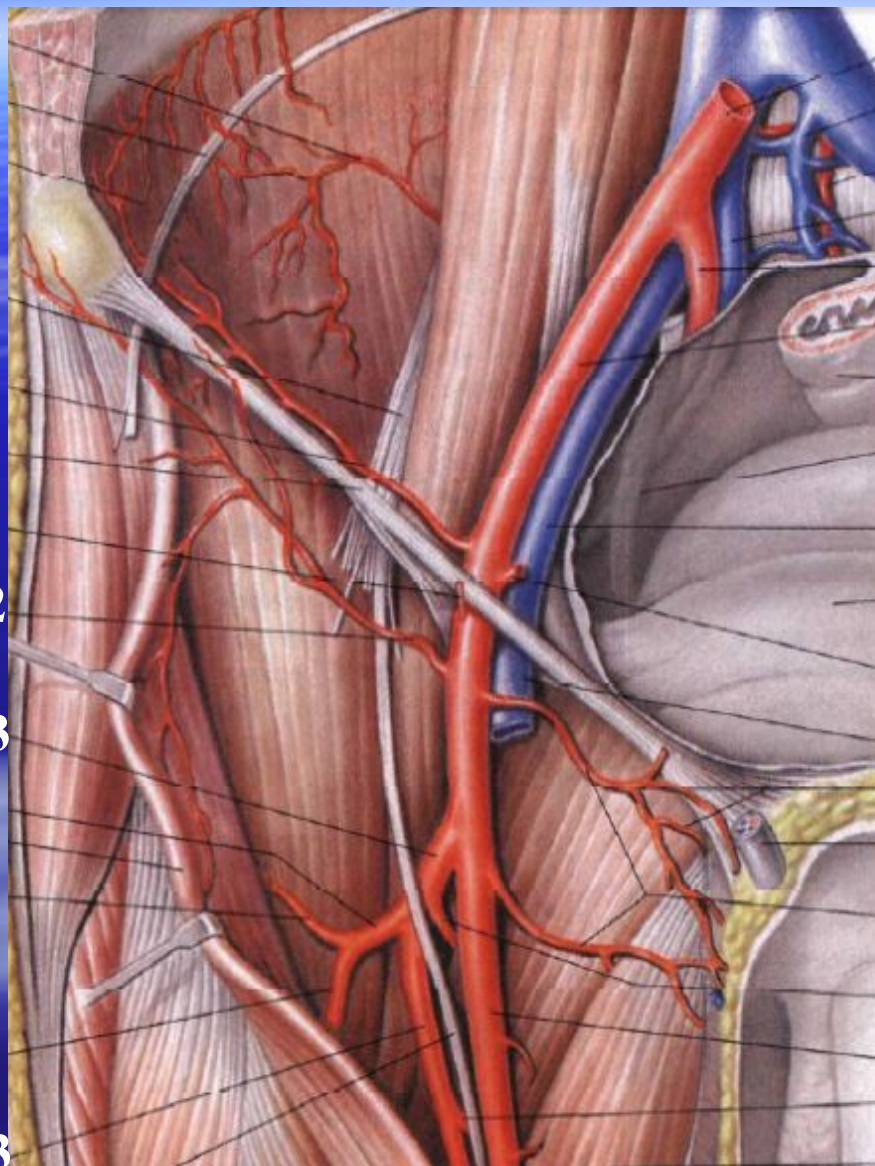
Общая подвздошная артерия (*a. iliaca communis*) представляет собой парный сосуд, образованный посредством бифуркации брюшной части аорты. На уровне крестцово-подвздошного сочленения каждая общая подвздошная артерия дает две конечные ветви: наружную и внутреннюю подвздошные артерии. Наружная подвздошная артерия (*a. iliaca externa*) представляет собой основной сосуд, обеспечивающий кровью всю нижнюю конечность. В области таза от нее ответвляются сосуды, кровоснабжающие мышцы таза и живота, а также оболочки яичка и большие половые губы. Проходя под паховой связкой на бедро, она продолжается в бедренную артерию (*a. femoralis*), залегающую между разгибателями и приводящими мышцами бедра.

От бедренной артерии отходит ряд ветвей:

- глубокая артерия бедра (*a. Profunda femoris*) является самым крупным сосудом, отходящим от бедренной артерии. От нее отходят медиальная и латеральная артерии, огибающие бедренную кость (*aa. Circumflexae femoris medialis et lateralis*), которые несут кровь коже и мышцам таза и бедра, а также три прободающие артерии (*aa. perforantes*), питающие бедренную кость, сгибатели бедра и тазобедренный сустав;
- поверхностная надчревная артерия (*a. epigastrica superficialis*) направляется к коже и наружной мышце живота;
- поверхностная артерия, огибающая подвздошную кость (*a. Circumflexa ilium superficialis*), снабжает кровью кожу, мышцы и паховые лимфатические узлы;
- наружные половые артерии (*aa. Pudendae externae*) обеспечивают кровью кожу лобковой кости, мошонку и большие половые губы;
- паховые ветви (*rr. inguinales*) питают кожу, поверхностные и глубокие лимфатические узлы паховой области.

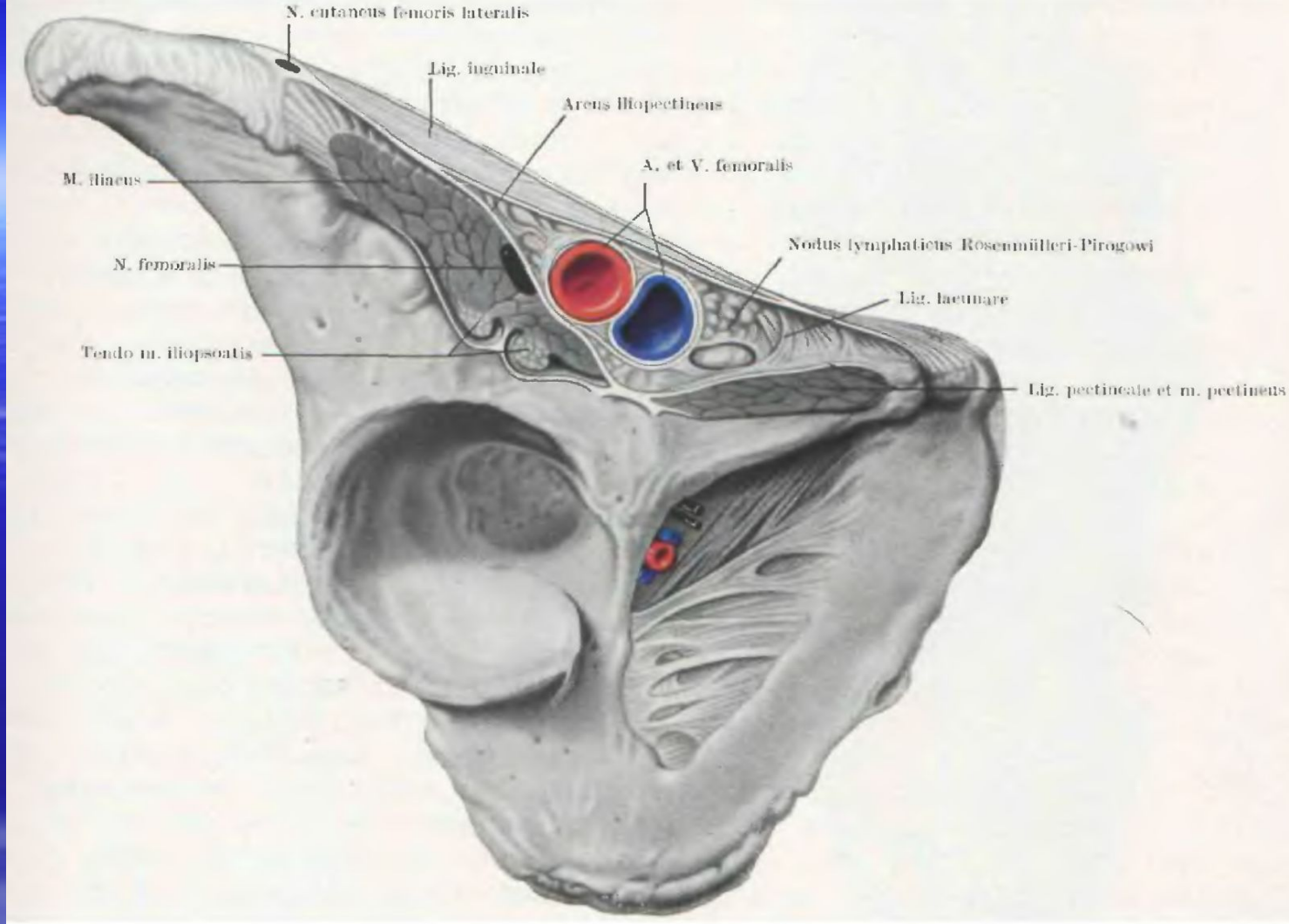
Бедренные артерия и вена

в подвздошно-гребенчатой борозде бедренного треугольника

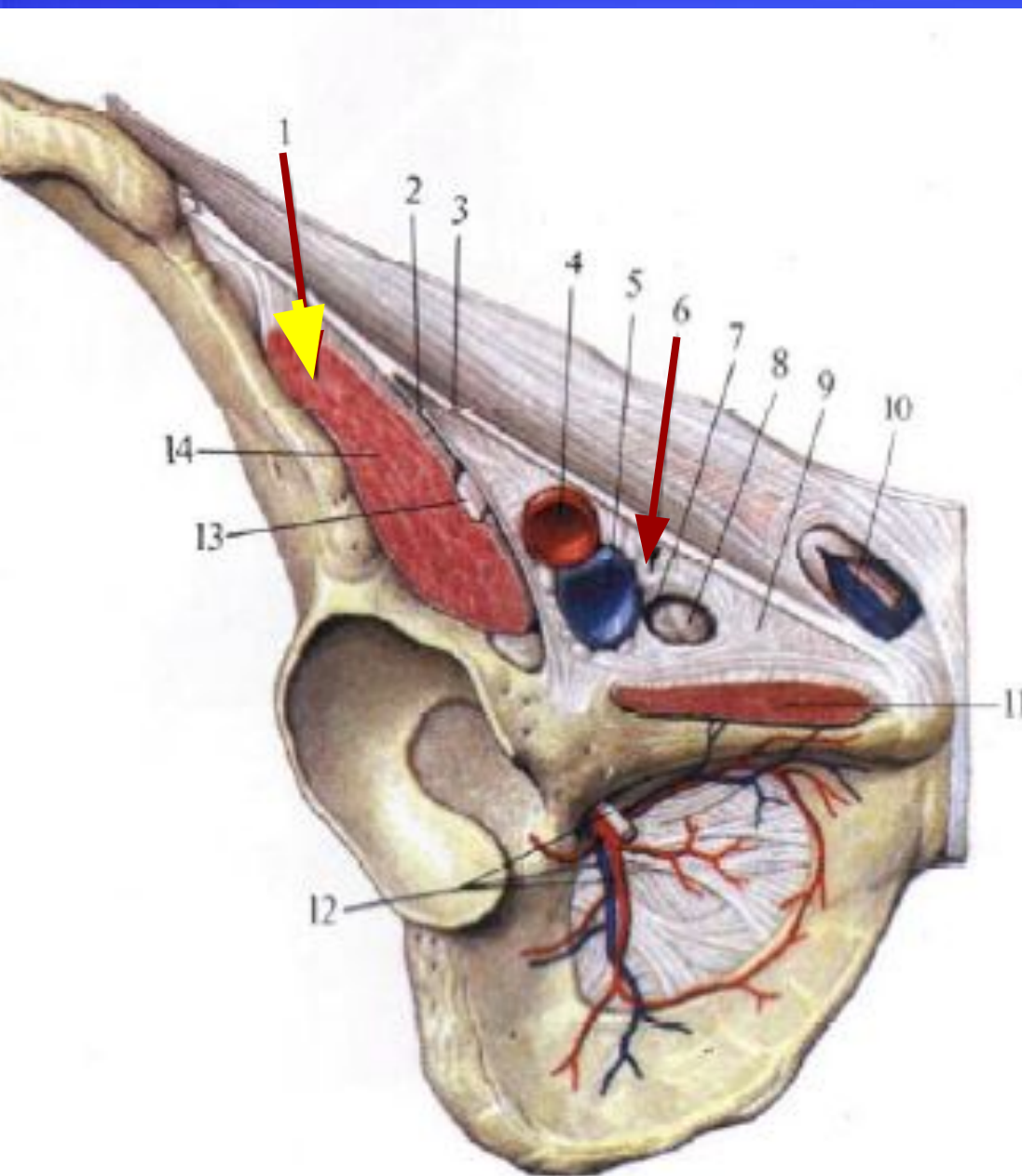


1. Наружная подвздошная артерия;
2. Поверхностная артерия, огибающая подвздошную кость;
3. Глубокая артерия бедра;
4. Латеральная артерия, огибающая бедренную кость;
5. Медиальная артерия, огибающая бедренную кость;
6. Наружные половые артерии;
7. Бедренная артерия;
8. Подвздошно-поясничная артерия;
9. Глубокая артерия, огибающая подвздошную кость;
10. Нижняя надчревная артерия.

Подвздошно-гребешковая дуга делит все пространство, заключенное между паховой связкой и костями таза, на два отдела: наружный - мышечную лакуну и внутренний - сосудистую лакуну.



Через сосудистую лакуну проходят бедренные сосуды, вена лежит медиальнее артерии. Сосуды окружены общим влагалищем, артерия отделена от вены перегородкой.



1. Мышечная лакуна
2. Подвздошно-гребенчатая дуга
3. Паховая связка
4. Бедренная артерия
5. Бедренная вена
6. Сосудистая лакуна
7. Бедренное кольцо
8. Глубокий паховый лимфатический узел
1. Лакунарная связка
2. Семенной канатик
3. Гребенчатая мышца
4. Запирательные нерв, артерия и вена
13. Бедренный нерв
14. Подвздошно-поясничная мышца

Внутренняя подвздошная артерия (*a. iliaca interna*) располагается непосредственно в полости малого таза. Отходящие от нее ветви подразделяют на снабжающие кровью стенки малого таза и питающие органы малого таза. К первым относятся:

— подвздошно-поясничная артерия (*a. iliolumbalis*), проникающая в мышцы живота и поясничной области спины;

— латеральные крестцовые артерии (*aa. sacrales laterales*), насыщающие кровью крестец, кожу крестцовой области, нижние отделы мышц спины и живота, а также спинной мозг;

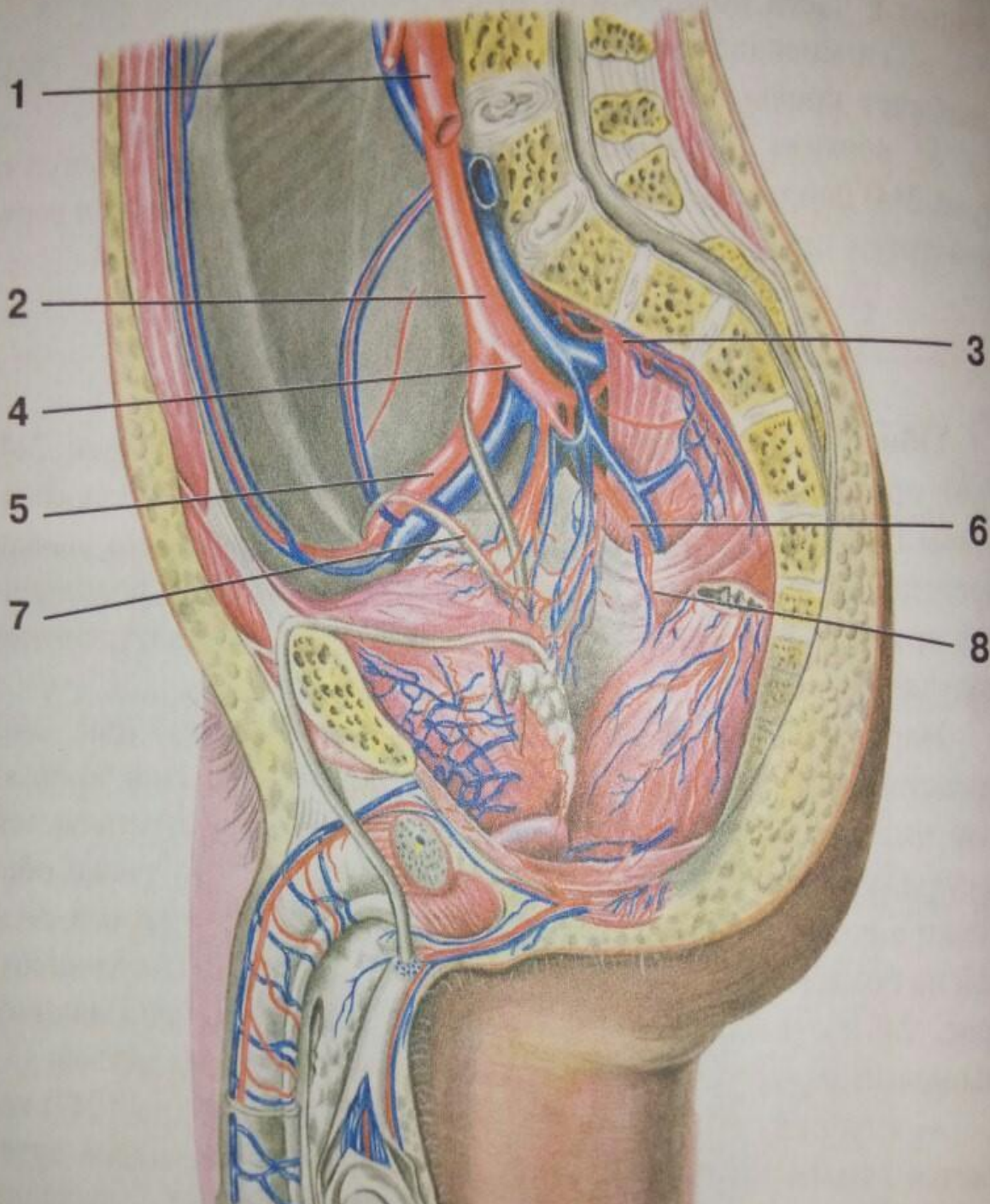
— верхняя ягодичная артерия (*a. glutea superior*), которая питает мышцы таза, бедра, промежности и ягодичные мышцы;

— нижняя ягодичная артерия (*a. glutea inferior*), несущая кровь к коже и мышцам ягодичной области, частично к мышцам таза и бедра, а также питающая седалищный нерв и тазобедренный сустав;

— запирающая артерия (*a. obturatoria*), которая направляет свои ветви к мышцам таза и бедра, снабжает кровью тазобедренный сустав и седалищную кость.

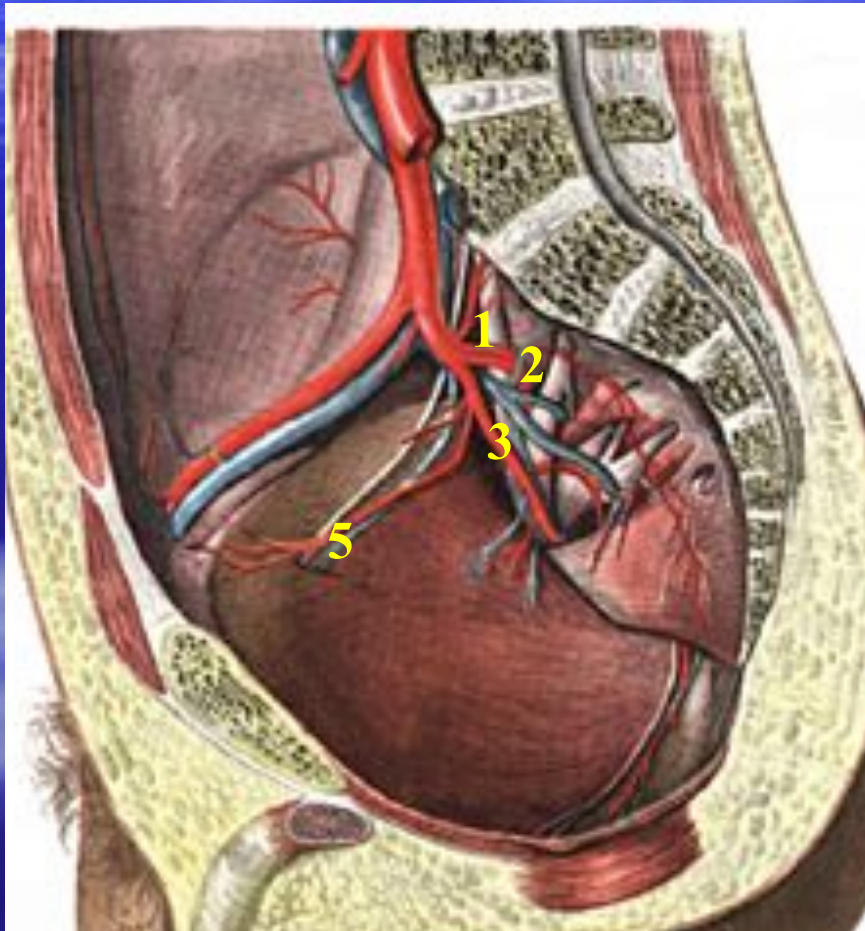
Наиболее крупными артериями, несущими кровь к органам таза, являются следующие:

- пупочная артерия (*a. umbilicalis*) осуществляет питание верхних отделов мочевого пузыря и дистальной части мочеточника;
- средняя прямокишечная артерия (*a. rectalis media*) поставляет кровь к стенкам прямой кишки, части предстательной железы и семенных пузырьков;
- артерия семявыносящего протока (*a. ductus deferentis*) снабжает кровью семявыносящий проток, семенные пузырьки и придаток яичка; у женщин выделяют маточную артерию (*a. uterina*), которая питает стенки матки, влагалища, маточные трубы и яичники;
- внутренняя половая артерия (*a. pudenda interna*) поставляет кровь к мочеиспускательному каналу, нижней части прямой кишки, мышцам промежности, клитору, мошонке и половому члену.



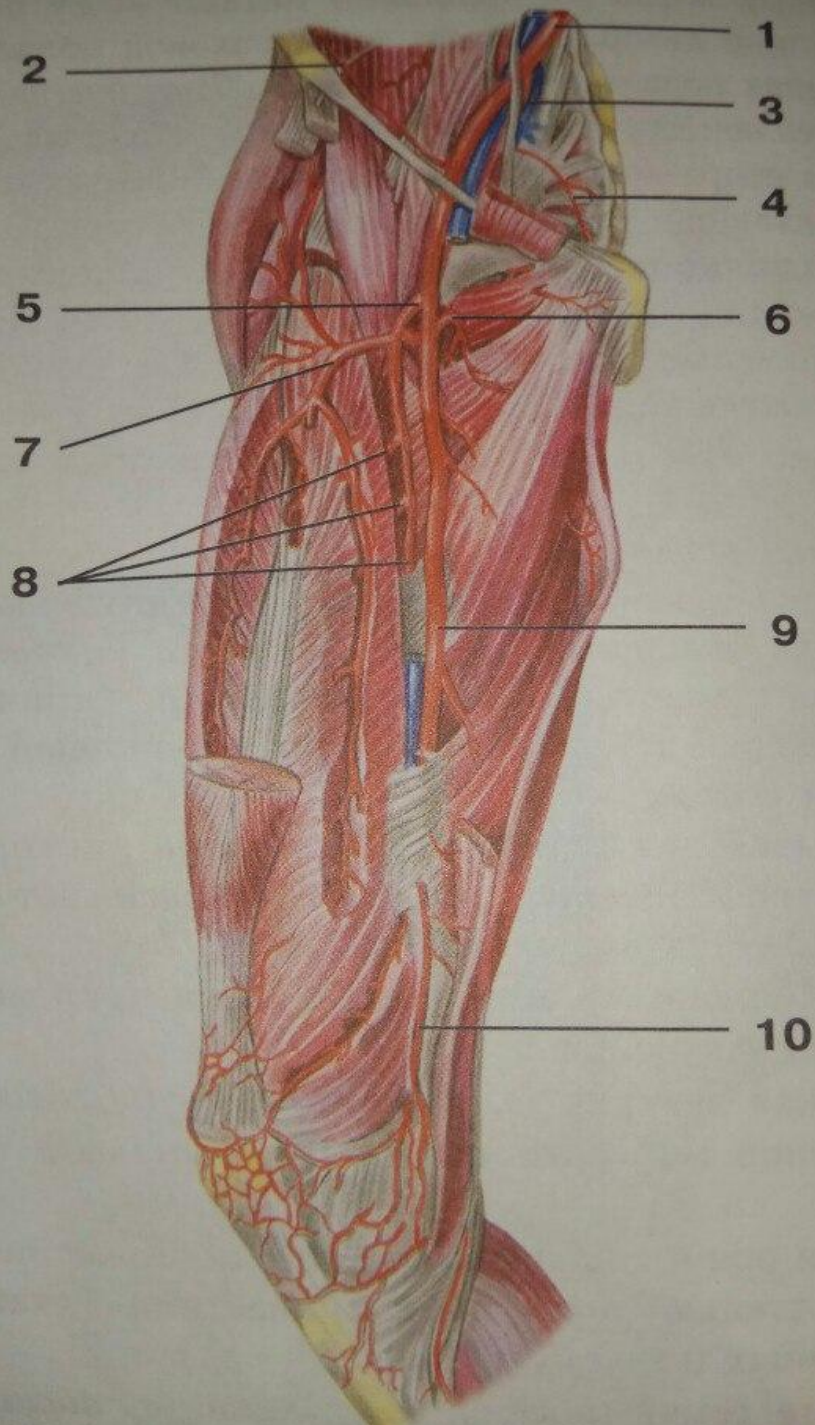
- 1 — брюшная аорта;
- 2 — общая подвздошная артерия;
- 3 — срединная кресцовая артерия;
- 4 — внутренняя подвздошная артерия;
- 5 — наружная подвздошная артерия;
- 6 — внутренняя половая артерия;
- 7 — артерия семявыводящего протока;
- 8 — нижняя прямокишечная артерия.

1. Латеральные крестцовые артерии
2. Верхняя ягодичная артерия
3. Нижняя ягодичная артерия
4. Внутренняя половая артерия
5. Запирательная артерия

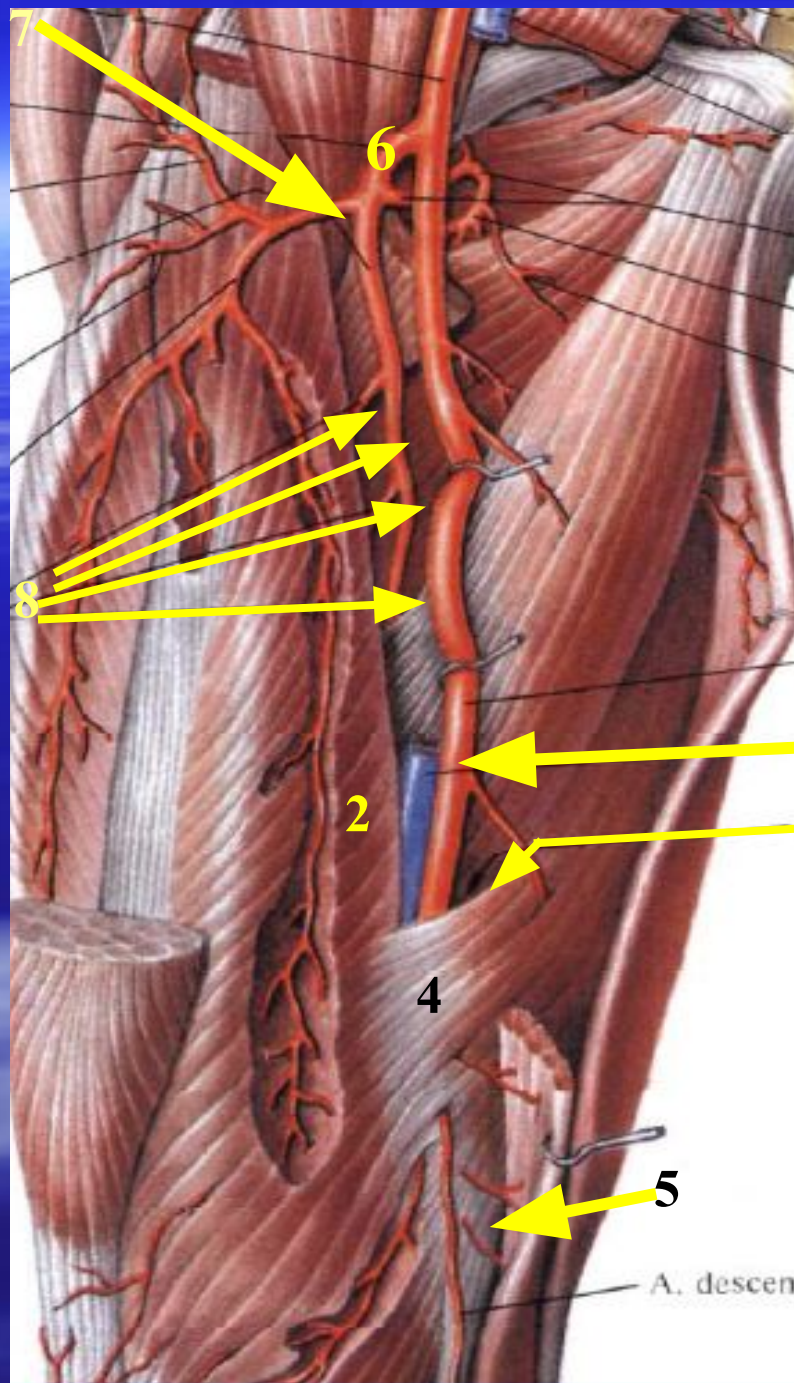


Фотография препарата

Бедренную артерию продолжает подколенная артерия (*a. poplitea*), залегающая в подколенной ямке, направляющаяся вниз и вбок и являющаяся сосудом нижней конечности. Она дает медиальные и латеральные коленные ветви, которые окружают мышцы, анастомозируя друг с другом и формируя сосудистую сеть коленного сустава (*rete articulare genuis*). Множественные веточки направляются к нижним отделам мышц бедра. В нижнем углу ямки подколенная артерия делится на конечные ветки: переднюю и заднюю большеберцовые артерии.



- 1 — общая подвздошная артерия;
- 2 — глубокая артерия, огибающая бедренную кость;
- 3 — внутренняя подвздошная артерия;
- 4 — латеральная крестцовая артерия;
- 5 — глубокая артерия бедра;
- 6 — медиальная артерия, огибающая бедренную кость;
- 7 — латеральная артерия, огибающая бедренную кость;
- 8 — прободающие артерии;
- 9 — бедренная артерия;
- 10 — нисходящая коленная артерия.

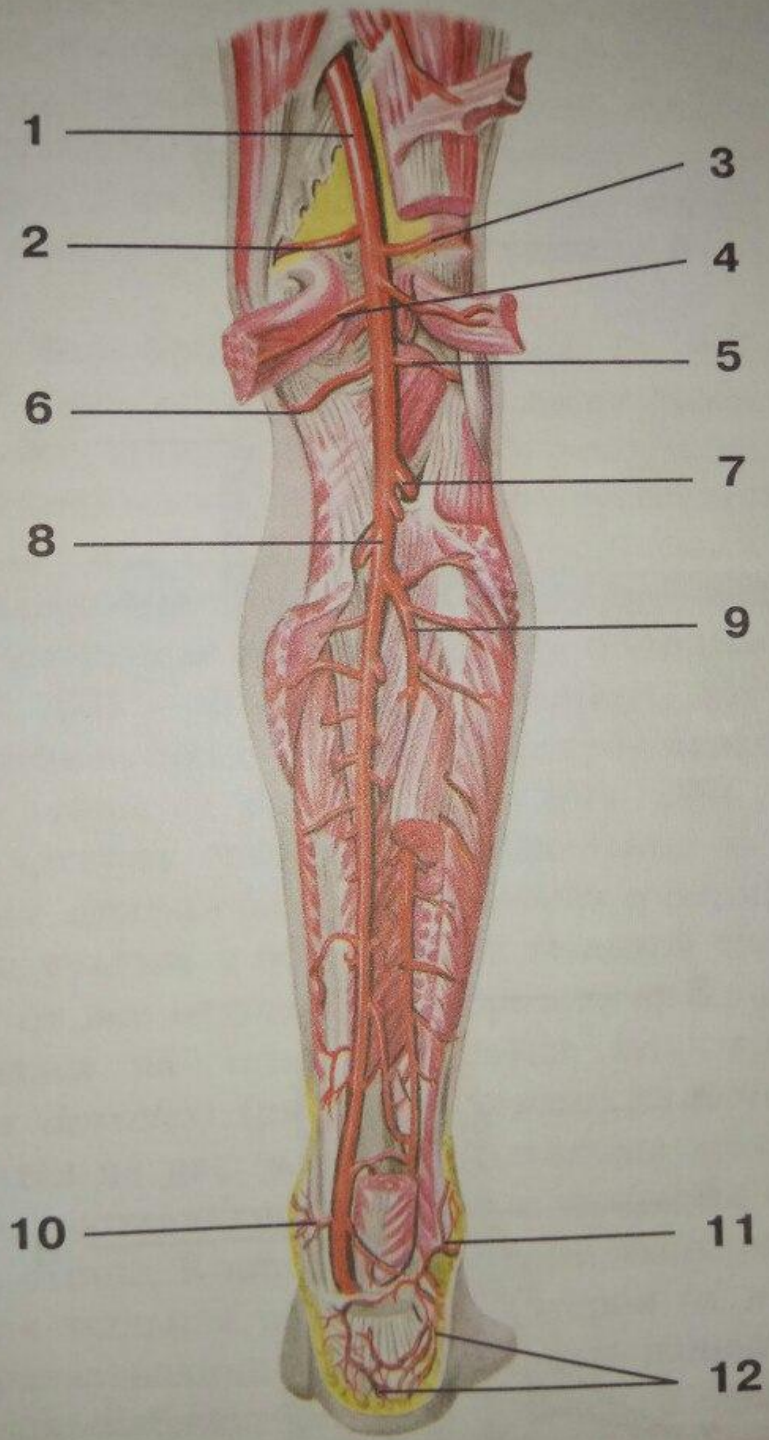


1. Бедренные артерия и вена в приводящем канале (бедренно-подколенный, или Гунтеров канал)
2. Медиальная широкая мышца бедра
3. Большая приводящая мышца
4. Фиброзная пластинка
5. Нисходящая коленная артерия
6. Глубокая артерия бедра
7. Латеральная артерия, огибающая бедренную кость
8. Прободающие артерии

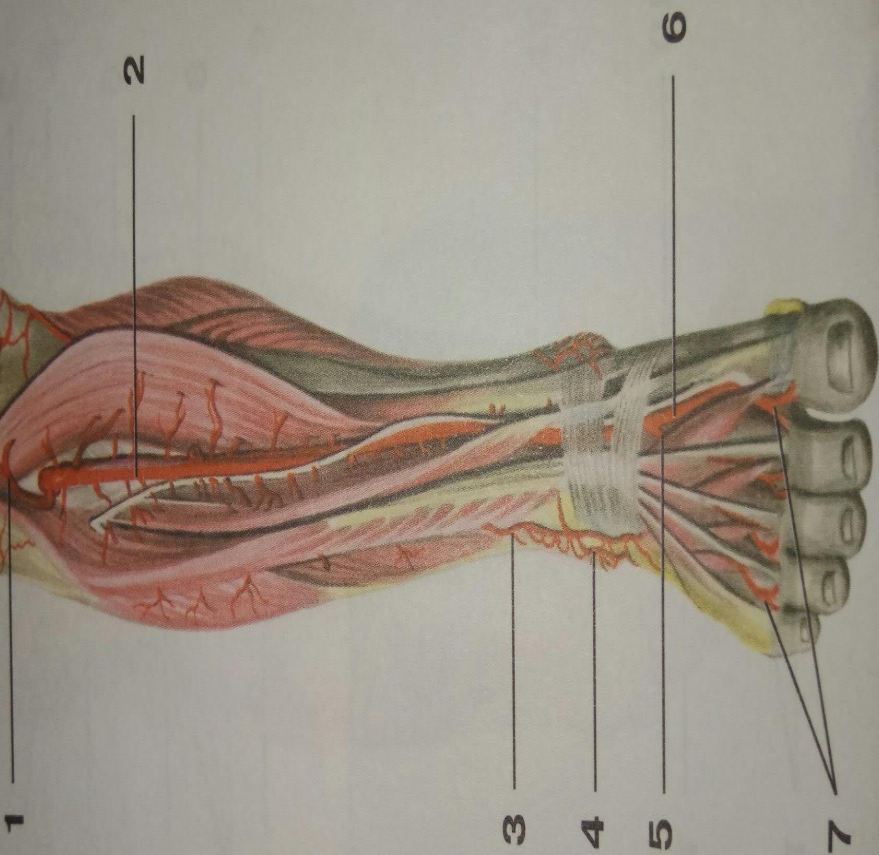
Передняя большеберцовая артерия (*a. tibialis anterior*) через межкостную перепонку выходит на переднюю поверхность голени и опускается вниз между разгибателями, давая по ходу многочисленные мышечные ветки. В нижней трети голени от нее ответвляются медиальная и латеральная передние лодыжковые артерии (*aa. malleolares anterior, medialis et lateralis*), образующие сосудистую сеть лодыжки (*rete malleolare*) — боковую и медиальную. На тыльной поверхности передняя большеберцовая артерия переходит в тыльную артерию стопы (*a. dorsales pedis*).

Тыльная артерия стопы дает медиальные и латеральные предплюсневые артерии (*aa. tarseae mediales et laterales*), принимающие участие в образовании тыльной сосудистой сети стопы. Также от нее отходит дугообразная артерия (*a. arcuata*), разветвляющаяся на четыре тыльные плюсневые артерии (*aa. metatarsae dorsales*), каждая из которых, в свою очередь, делится на две тыльные пальцевые артерии (*aa. digitales dorsales*), поставляющие кровь к тыльным поверхностям II-V пальцев стопы. Концевыми ветвями тыльной артерии являются первая тыльная плюсневая артерия (*a. metatarsae dorsalis prima*), разветвляющаяся на тыльные пальцевые артерии, две из которых снабжают кровью I палец, а одна — медиальную поверхность II пальца, и глубокая подошвенная ветвь (*r. plantaris profundus*), выходящая через первый межкостный промежуток на подошвенную поверхность стопы и принимающая участие в образовании подошвенной дуги (*arcus plantaris*).

Задняя большеберцовая артерия (*a. tibialis posterior*) опускается вниз голени, проходя по всей ее задней поверхности. Огибая медиальную лодыжку большеберцовой кости, артерия переходит на подошву и дает медиальную и латеральную подошвенные артерии (*aa. Plantaris medialis et lateralis*). Самой крупной ветвью задней большеберцовой артерии является малоберцовая артерия (*a. fibularis*), доставляющая кровь к малоберцовой кости, мышцам голени задней и латеральной групп. Кроме того, артерия дает медиальные и боковые лодыжковые ветви (*rr. malleolares mediales et laterales*), принимающие участие в образовании боковой и медиальной сосудистой сети лодыжек, и пяточные ветви (*rr. calcanei*), питающие пяточную область стопы и участвующие в формировании пяточной сети (*rete calcaneum*). По медиальному краю подошвенной поверхности стопы проходит медиальная подошвенная артерия (*a. plantaris medialis*), разделяющаяся на поверхностную и глубокую ветвь и обеспечивающая кровью кожу и мышцы стопы.

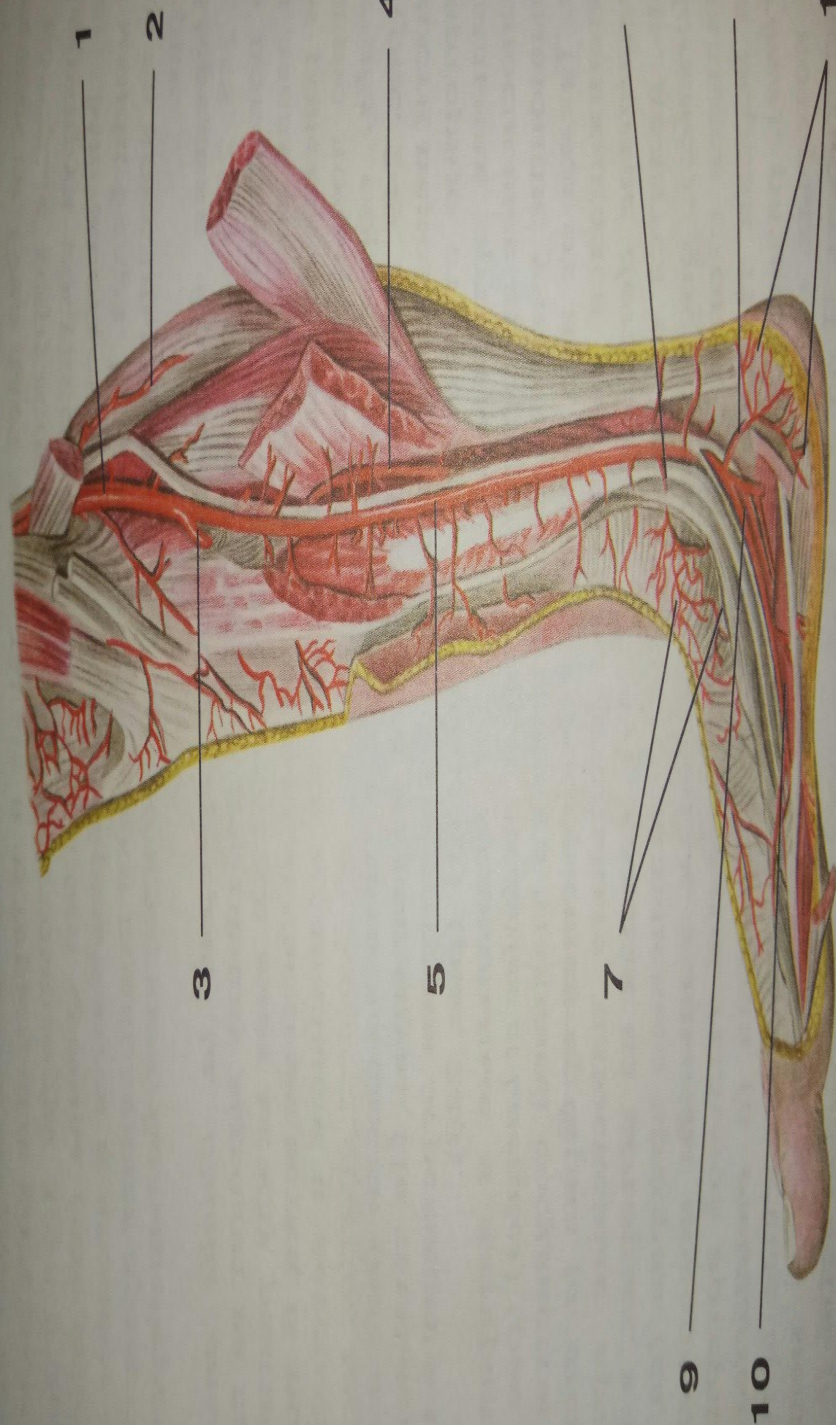


- 1 — подколенная артерия;
- 2 — боковая верхняя артерия колена;
- 3 — медиальная верхняя артерия колена;
- 4 — икроножные артерии;
- 5 — боковая нижняя артерия колена;
- 6 — медиальная нижняя артерия колена;
- 7 — передняя большеберцовая артерия;
- 8 — задняя большеберцовая артерия;
- 9 — малоберцовая артерия;
- 10 — медиальные лодыжковые ветви;
- 11 — боковые лодыжковые ветви;
- 12 — пяточная сеть.

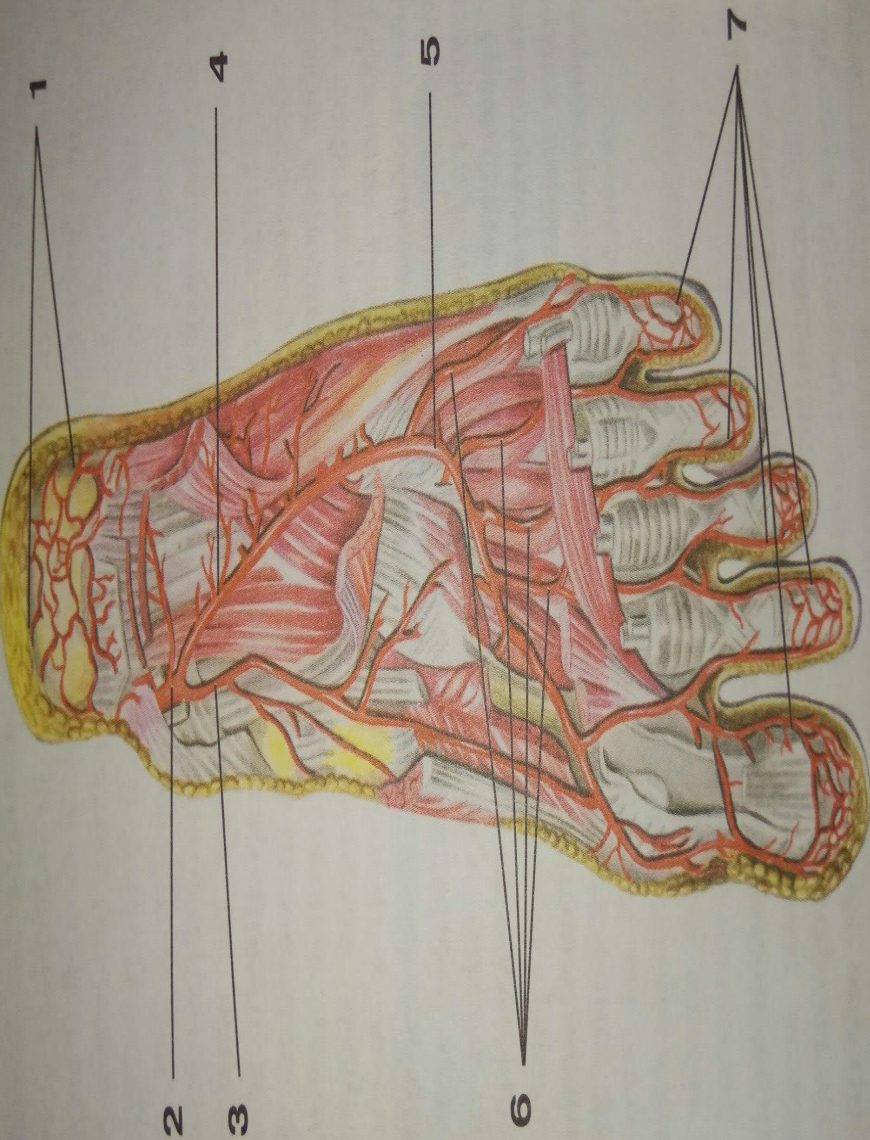


1 — возвратная передняя большеберцовая артерия;
2 — передняя большеберцовая артерия;
3 — прободающая ветвь малоберцовой артерии;
4 — боковая сосудистая сеть лодыжки;
5 — латеральная предплюсневая артерия;
6 — тыльная артерия стопы;
7 — тыльные плюсневые артерии.

Боковая подошвенная артерия (*a. plantaris lateralis*) дает собственную подошвенную пальцевую артерию (*a. digitalis plantaris propria*), направляющуюся к боковому краю V пальца, в области первого межплюсневого промежутка анастомозирует с подошвенной ветвью тыльной артерии стопы и образует глубокую подошвенную дугу (*arcus plantaris profundus*). От этой дуги отходят четыре подошвенные плюсневые артерии (*aa. metatarsae plantares*), каждая из которых делится на две собственные подошвенные пальцевые артерии (*aa. digitales plantares propriae*).



- 1 — подколенная артерия;
- 2 — икроножная мышца;
- 3 — передняя большеберцовая артерия;
- 4 — малоберцовая артерия;
- 5 — задняя большеберцовая артерия;
- 6 — медиальная лодыжковая ветвь;
- 7 — медиальная сосудистая сеть лодыжки;
- 8 — пяточная ветвь;
- 9 — боковая подошвенная артерия;
- 10 — медиальная подошвенная артерия;
- 11 — пяточная сеть.



- 1 — пяточная сеть;
- 2 — задняя большеберцовая артерия;
- 3 — медиальная подошвенная артерия;
- 4 — боковая подошвенная артерия;
- 5 — глубокая подошвенная артерия;
- 6 — подошвенные плюсневые артерии;
- 7 — собственные подошвенные пальцевые артерии.

**СПАСИБО
ЗА
ВНИМАНИЕ**