

СЕВЕРНОЕ ВОЗРОЖДЕНИЕ

Определение термина

- **Северным Возрождением** называют культуру стран, расположенных к северу от Италии – Нидерландов, Германии, Франции **начала XV – середины XVI века.**
- В этих странах почти не было античных памятников, поэтому искусство Северного Возрождения развивало традиции готики. На становление культуры в этот период повлияло не античное наследие, а христианство.

Влияние христианства

- Художники понимали, что Бог неизобразим. Однако считалось, что яснее всего он запечатлен в окружающем мире. Поэтому земной мир – небо, свет, вода, камни, растения, звери, человек и плоды его творения – вызывали самый пристальный интерес.
- Копирование мельчайших деталей, натурализм изображений – характерные черты работ северных мастеров. На присутствие Бога в картинах могут намекать символы.

Нидерланды

- Новое искусство зародилось в Нидерландах в XIV столетии. Странствующие художники искали в это время учителей и заказчиков на чужбине. Основным центром деятельности стал парижский королевский двор **Карла V** и его братьев.
- **Жан Французский, герцог Беррийский** покровительствовал художникам, коллекционировал произведения искусства и книги.



Братья Лимбурги

- Первое место при дворе герцога Беррийского занимали **братья Лимбурги**. Они украсили множество рукописей, среди которых наиболее знаменит *«Великолепный часослов Герцога Беррийского»*.

Часослов

- Часослов — разновидность церковной литературы. В них содержались выдержки из Евангелий, молитв, приуроченных к определенной церковной службе, а так же календарь с перечислением церковных праздников и сведениями практического характера по астрономии, медицине.

Владельцами часословов были дворяне или зажиточные горожане. Украшались они необычайно роскошно, их расписывали лучшие мастера.

Февраль



Особенности изображений

- Для Лимбургов нет ничего второстепенного: они передают мельчайшие подробности быта и костюмов. «Великолепный часослов» — своеобразная энциклопедия повседневной жизни Франции начала XV в.
- Все изображения в календаре связаны с личностью и жизнью Жана Беррийского: на них можно увидеть замок, в котором он родился (декабрь), загородные резиденции герцога, вид из окон его парижского дворца. Не исключено, что «Великолепный часослов» задумывался как своего рода альбом воспоминаний — собрание видов тех мест, которые были дороги герцогу.

Март

На миниатюре представлены весенние сельскохозяйственные работы: на переднем плане крестьянин с плугом распахивает поле, на заднем плане пастух с овцами и собакой спешит в укрытие от начинающегося дождя. Вдалеке виднеется одна из резиденций герцога Беррийского — замок Лусиньян.



Май

На миниатюре изображена пышная процессия дворцовой знати во время празднования «веселого месяца мая». На заднем плане виднеется один из парижских дворцов — Пале де ля Сите.



Июнь

1411—16.

Фрагмент

Пергамент. 22,5 x 13,6 см
Музей Конде, Шантийи

На миниатюре представлена жатва. На заднем плане справа трое крестьян дружно косят луг. На переднем плане две девушки-крестьянки собирают сено в стога. Действие происходит на фоне замка



Октябрь

Миниатюра представляет сцену сельскохозяйственных работ — крестьянин на лошади боронует поле, другой крестьянин, в синей одежде, — разбрасывает по бороздам семена злаков. На заднем плане изображен Лувр — королевская резиденция Карла V.



Ян Ван Эйк (1390 – 1441)

- Он начинал работать как миниатюрист вместе с братом Губертом. Братьям Ван Эйк приписывают изобретение масляных красок.
- Одним из первых он освоил выразительные возможности масляной живописи, используя тонкие прозрачные слои краски, положенные один поверх другого (так называемая фламандская манера многослойного прозрачного письма).

Гентский алтарь

- Наиболее известное произведение братьев ван Эйк. Гентский алтарь был начат Губертом, а после его смерти продолжен и окончен Яном.
- Алтарь был создан по заказу гентского горожанина **Йодока Вейдта**, он состоит из **26** картин, на которых изображены 258 человеческих фигур. Высота алтаря – 3, 5 м.

Алтарь в закрытом виде





Hans Memling, *Coronation of the Virgin*, 1483





Портреты

- Ян ван Эйк – один из первых в Европе крупных мастеров портретной живописи.
- Он создал первый в истории европейской живописи парный портрет.

Портрет супругов Арнольфини

1434 *Дерево, масло. 82 x 60 см*
Национальная галерея, Лондон

Арнольфини был представителем банкирского дома Медичи, одной из богатейших семей Италии. Новобрачные, соединив руки, клянутся хранить верность друг другу. В XV в. такой обряд, совершаемый в присутствии свидетелей, мог заменить церковное венчание.



На картине
множество
символов.
Висящие на стене
хрустальные четки
— обычный
подарок жениха
невесте —
символизируют
чистоту,
добродетельность
и благочестие.



На спинке кровати вырезана фигурка женщины с драконом. Это может быть св. Маргарита, покровительница рожениц. Возможно также, что это св. Марфа — покровительница домохозяек (рядом висит метелка). Красные драпировки символизируют любовную страсть.



Подпись (на стене),
выполненная изящным
готическим шрифтом,
гласит: «Ян ван Эйк
был здесь в 1434 г.». В
зеркале можно
рассмотреть
изображение
художника — таким
образом он запечатлел
свое присутствие на
празднике.



Мадонна канцлера Ролена

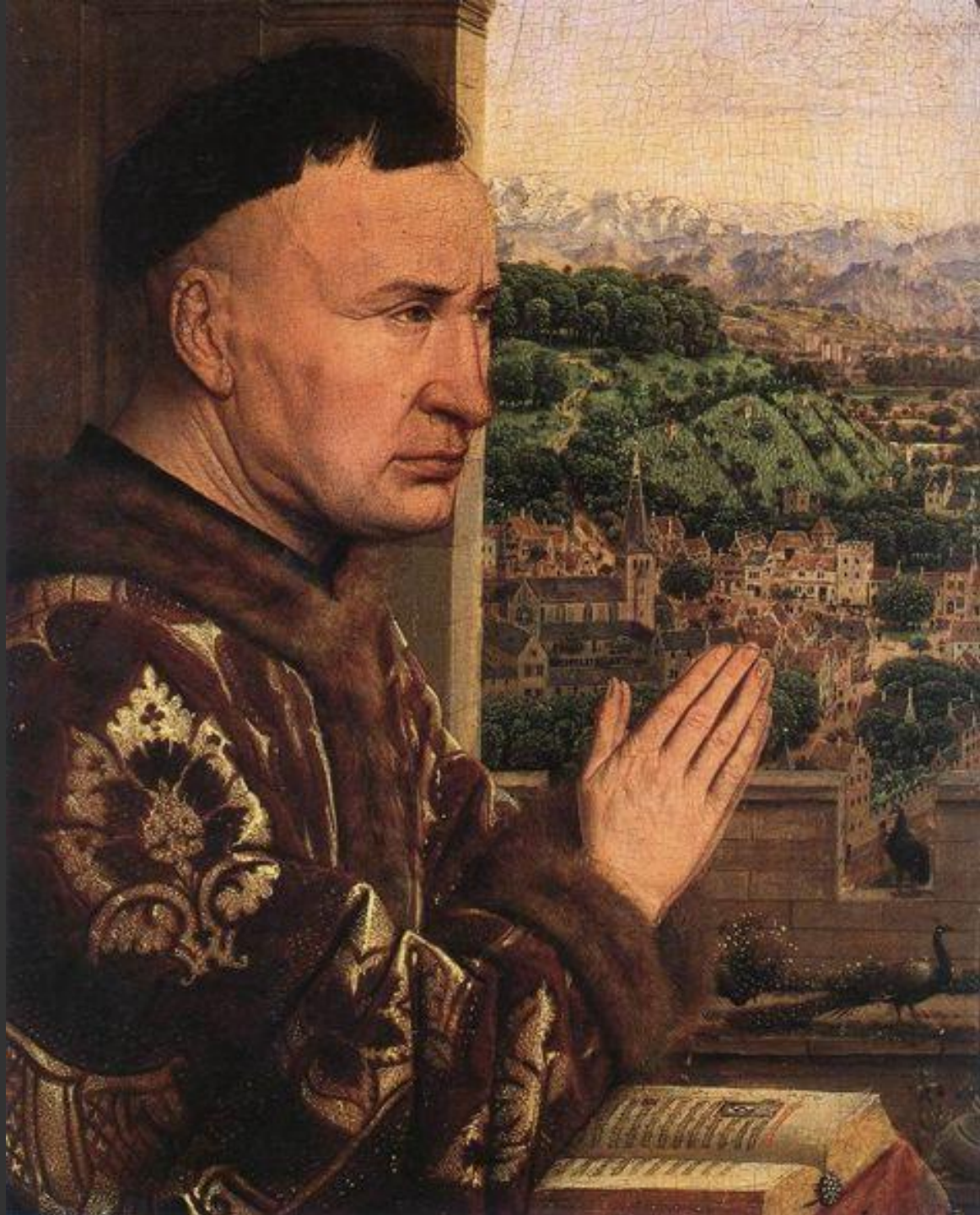
Около 1436

Дерево. 66 x 62 см

Лувр, Париж



Земной и небесный
миры встречаются
здесь лицом к лицу.
Канцлер, в
парадных одеждах,
величественный и
строгий, преклонил
колена перед
престолом
Богоматери и
принимает
благословение
Младенца Христа.





Пейзаж в
глубине
картины
разделен
рекой
надвое
(река —
древний
символ
границы
между
мирами).



Иероним Босх (ок. 1460 – 1516)

- В своих произведениях причудливо соединял черты средневековой фантастики, фольклора, философской притчи и сатиры. Он создавал многофигурные религиозные и аллегорические композиции, картины на темы народных пословиц, поговорок и притч. Произведения Босха полны иронии и иносказания.

Философский характер

- Странное и не всегда понятное искусство Босха породило множество домыслов об образе жизни и характере живописца. Одни исследователи связывали особенности творчества художника с его увлечением алхимией и астрономией, другие объясняли их психическими расстройствами и галлюцинациями.
- Произведения Босха наполнены многочисленными символами. Все они указывают на глубокое содержание и философский характер произведений художника.

Корабль дураков

1490—1500

Дерево, масло. 58 x 33 см

Лувр, Париж

Источником для этой композиции послужил нидерландский фольклор. Корабль на картине Босха — утлая ладья, плывущая по житейскому морю и грозящая вот-вот перевернуться, а каждый пассажир этого судна олицетворяет те или иные грехи — пьянство, распутство, мошенничество.



Загадочные образы

- Странное и не всегда понятное искусство Босха породило множество домыслов об образе жизни и характере живописца.
- Одни исследователи связывали особенности творчества художника с его увлечением алхимией и астрономией, другие объясняли их психическими расстройствами и галлюцинациями.

Триптихи

- В зрелый период творчества Босх создавал монументальные произведения — триптихи, в которых представлял образы Вселенной с действующими в ней демоническими силами.
- Все композиции Босх строил по одной схеме: на левой створке помещал сцены сотворения Адама и Евы, грехопадения и изгнания их из Рая; в центре изображал безумный мир человеческого существования, на правой створке — Ад.

Воз сена.

Триптих .

1480—85. Центральная
часть

*Дерево, масло. 135 x 100
см (центр. часть), 147 x
66 см (створки)*

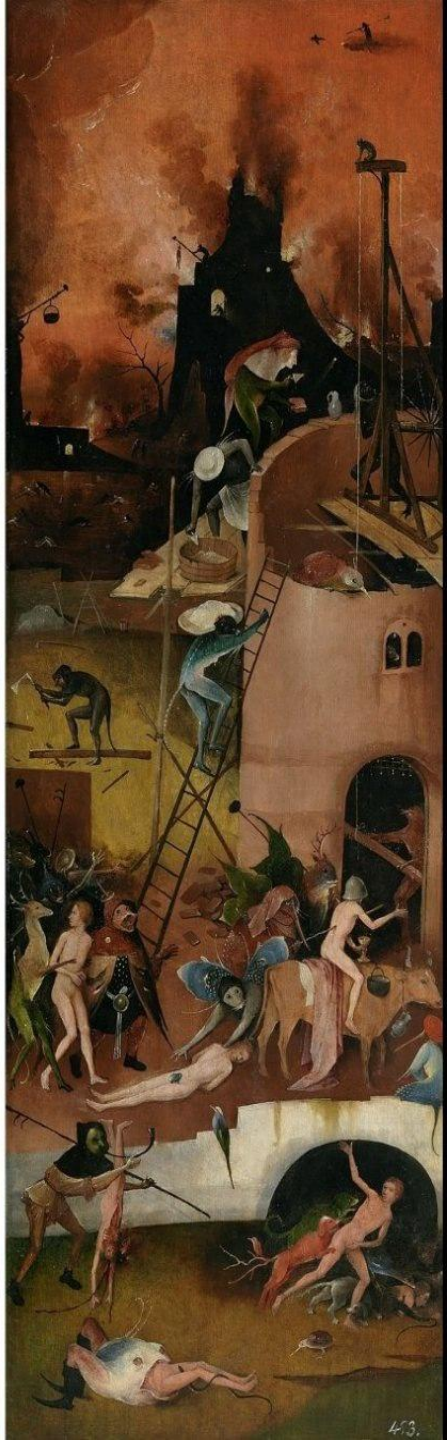
Музей Прадо, Мадрид

Очень вероятно, что выбор
сюжета художнику
подказала старая
нидерландская поговорка:

**«Мир — стог сена, и
каждый старается
ухватить с него,
сколько сможет».**







Hieronymus Bosch

Сад наслаждений. Триптих .

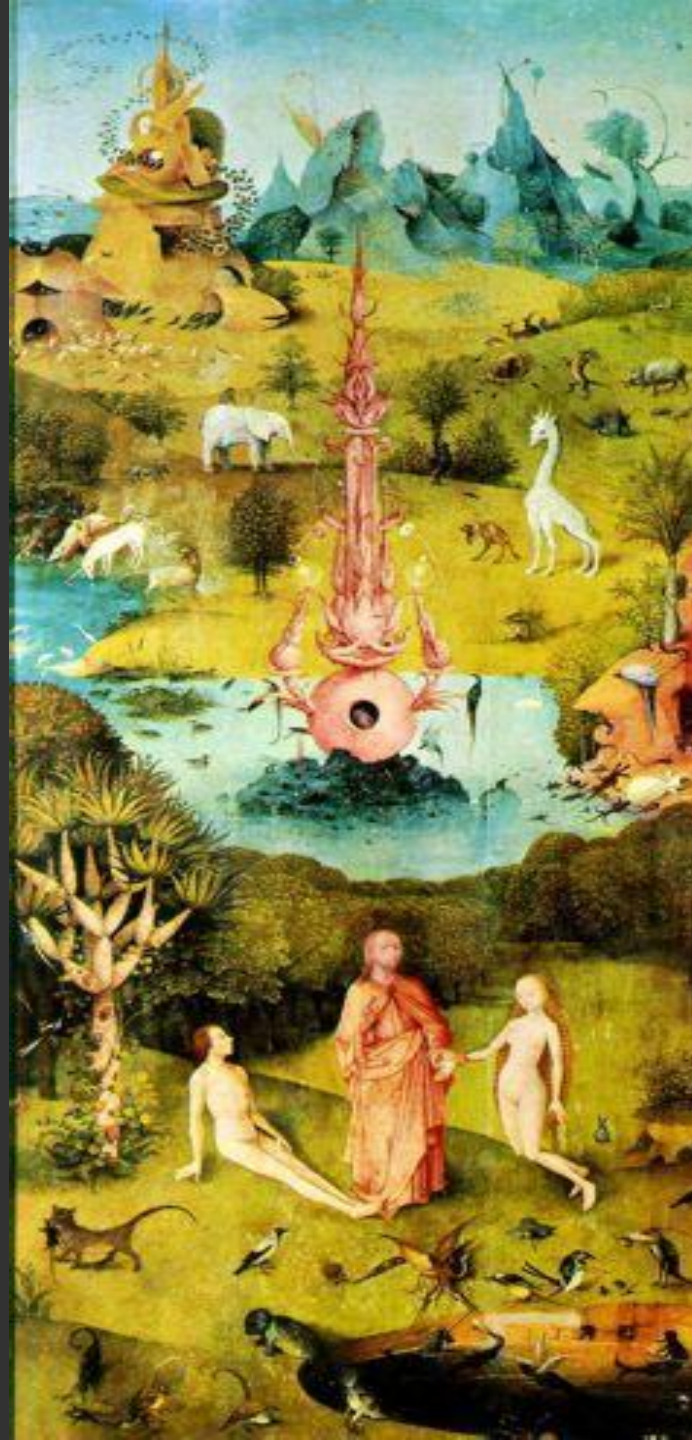
Около 1485. Центральная часть
*Дерево, масло. 220 x 195 см (центр.
часть), 220 x 97 см (створки)*

Музей Прадо, Мадрид

- «Сад наслаждений» — самое известное и загадочное из всех произведений Босха.

Левая створка

Композиция левой створки посвящена зарождению растений, животных и человека. На первом плане Господь благословляет только что сотворенных Им Адама и Еву.



В центре створки, посередине земного рая, изображен круглый водоем, — это источник жизни, из которого выбираются на сушу разнообразные существа.

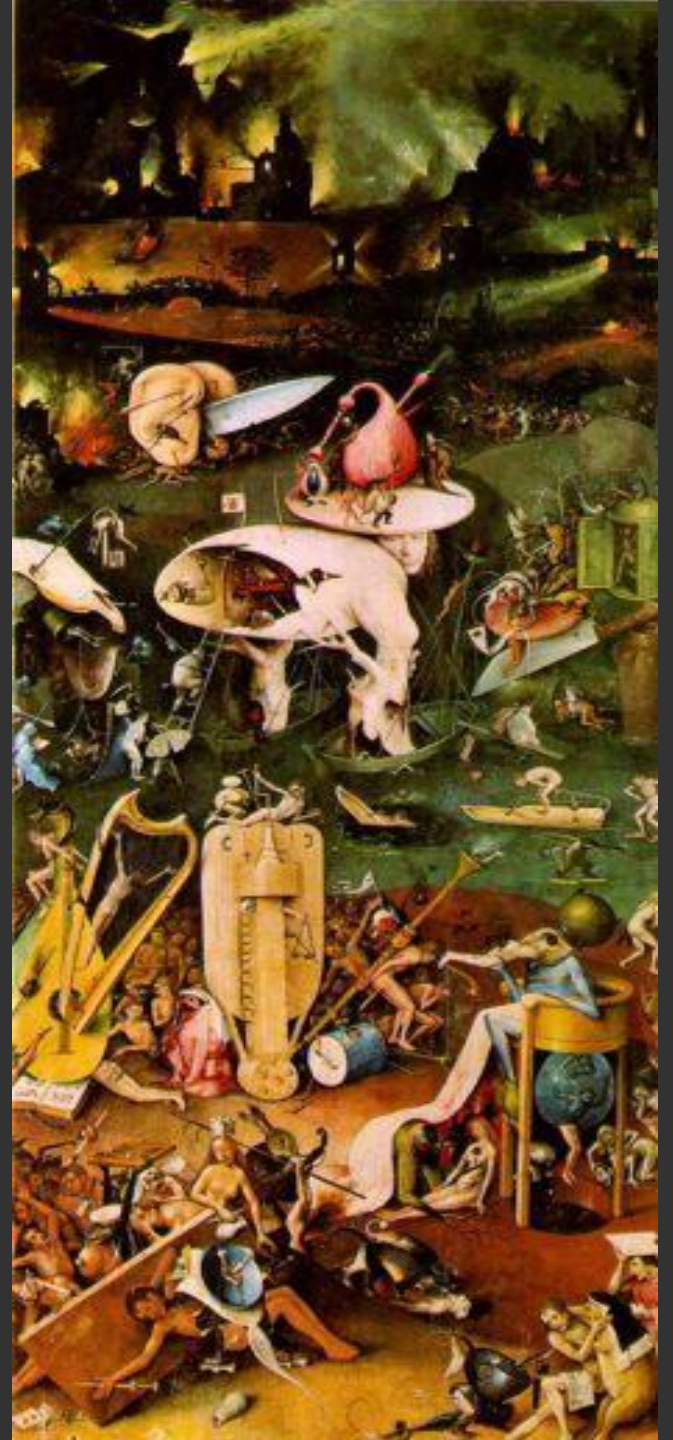


**В центральной
части
триптиха
раскинулся
чудесный
волшебный
«сад любви»,
населенный
множеством
обнаженных
фигурок
мужчин и
женщин.**

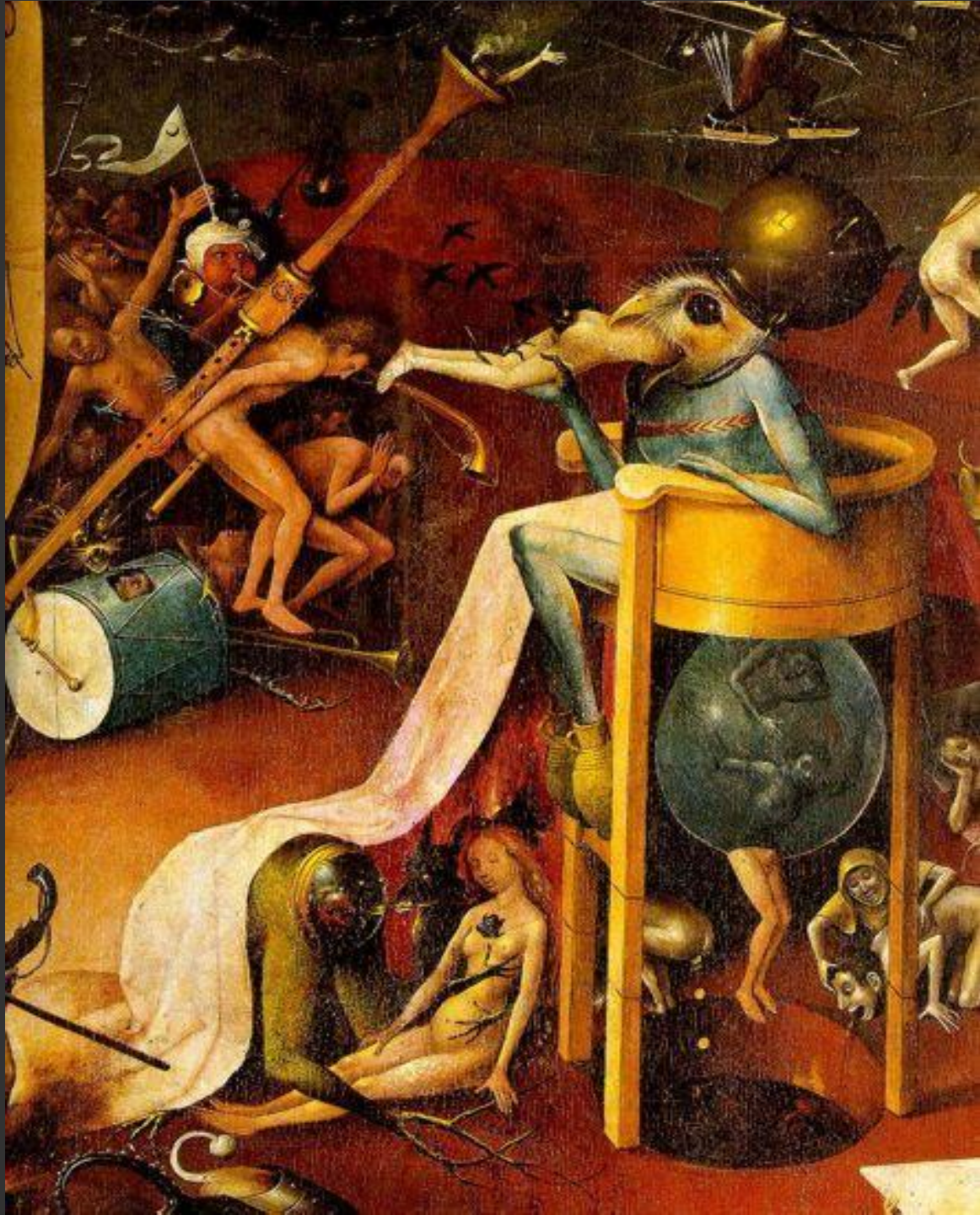


Правая створка

На правой створке зритель видит ад. В аду царит тьма, слабо озаренная пламенем дальнего пожара; исчезло изобилие природы — его сменила оскудевшая, вытоптанная земля. Фонтана жизни здесь нет — трухлявое «древо смерти» растет из замерзшего озера.



Тут властвует не
благой Творец,
а птицеголовый
дьявол, который
заглатывает
грешников и,
пропустив их
через свою
утробу,
низвергает в
бездну.



Символика триптиха

- Первым попытался расшифровать символику триптиха монах **Хосе де Сигуэнца** в 1605 г. Он полагал, что «Сад наслаждений» представляет собой нравоучительную картину: центральная часть алтаря — не что иное как собирательный образ земной жизни человечества, погрязшего в греховных наслаждениях и забывшего о первоизданной красоте утраченного рая, — человечества, обреченного на гибель в аду. Хосе Сигуэнца предлагал снять с этой картины побольше копий и распространять их в целях вразумления верующих.

Питер Брейгель Старший (Мужицкий 1525 – 1569)

- ярко выразил дух своего времени и его народный колорит. В его картинах заключен богатый материал, характеризующий жизненный уклад и обычаи нидерландского народа в середине XVI века.
- Главным героем произведений Брейгеля является простой люд, крестьяне — за что художник получил прозвище «мужицкий».

Особенности работ

- Брейгель создавал религиозные, жанровые картины, сатирические и бытовые рисунки, писал обобщенные картины крестьянской жизни, пейзажи.
- Излюбленный тип композиций Брейгеля – большое пространство, как бы увиденное с вершины. Сюжеты картин, как правило, связаны с фольклором. Брейгель писал картины-притчи.

Битва Масленицы и Поста . 1559

Дерево, масло. 118 x 164,5 см

Музей истории искусств, Вена

- Шутовской поединок Масленицы и Поста — обычная сцена ярмарочных представлений, устраиваемых в Нидерландах в дни проводов зимы.
- Площадь на картине — символ земного мира; через нее проходят двое — мужчина и женщина в одеждах пилигримов, а карлик в шутовском наряде, с факелом указывает им дорогу.



Пословицы 1559

Дерево, масло. 117 x 163 см

Картинная галерея, Берлин-Далем

- На картине художник поместил более ста иллюстраций к народным пословицам, басням, поговоркам и прибауткам. Персонажи Брейгеля водят друг друга за нос, садятся между двух стульев, бьются головой о стену, висят между небом и землей; речь неизменно идет о напрасной, бестолковой трате сил, времени и средств. Глупость, ставшая повседневной привычкой — вот лейтмотив «Пословиц».



Крестьянская свадьба

Около 1566—67

Дерево. 114 x 164 см

Музей истории искусств, Вена

- Главный герой произведений Брейгеля — постоянно движущаяся народная масса. Художник создает широкую панораму жизни народа, изображая его труд и быт, заключенные в народе мощные жизненные силы, его достоинство и неиссякаемое жизнелюбие.



Крестьянский танец

1568—69

Дерево, масло. 114 x 164 см

Музей истории искусств, Вена



Цикл «Месяцы»

- Исполненный художником в **1565 г.** цикл картин «Месяцы» воспринимается как целая Вселенная, воплощенная в не приметных сельских видах. Природа изображается в органической связи с жизнью населяющих ее людей.
- Картины исполнены смелых реалистических наблюдений, тонко передают пространство и изменчивость световоздушной среды, воссоздают состояние жизни природы в различное время дня и года.

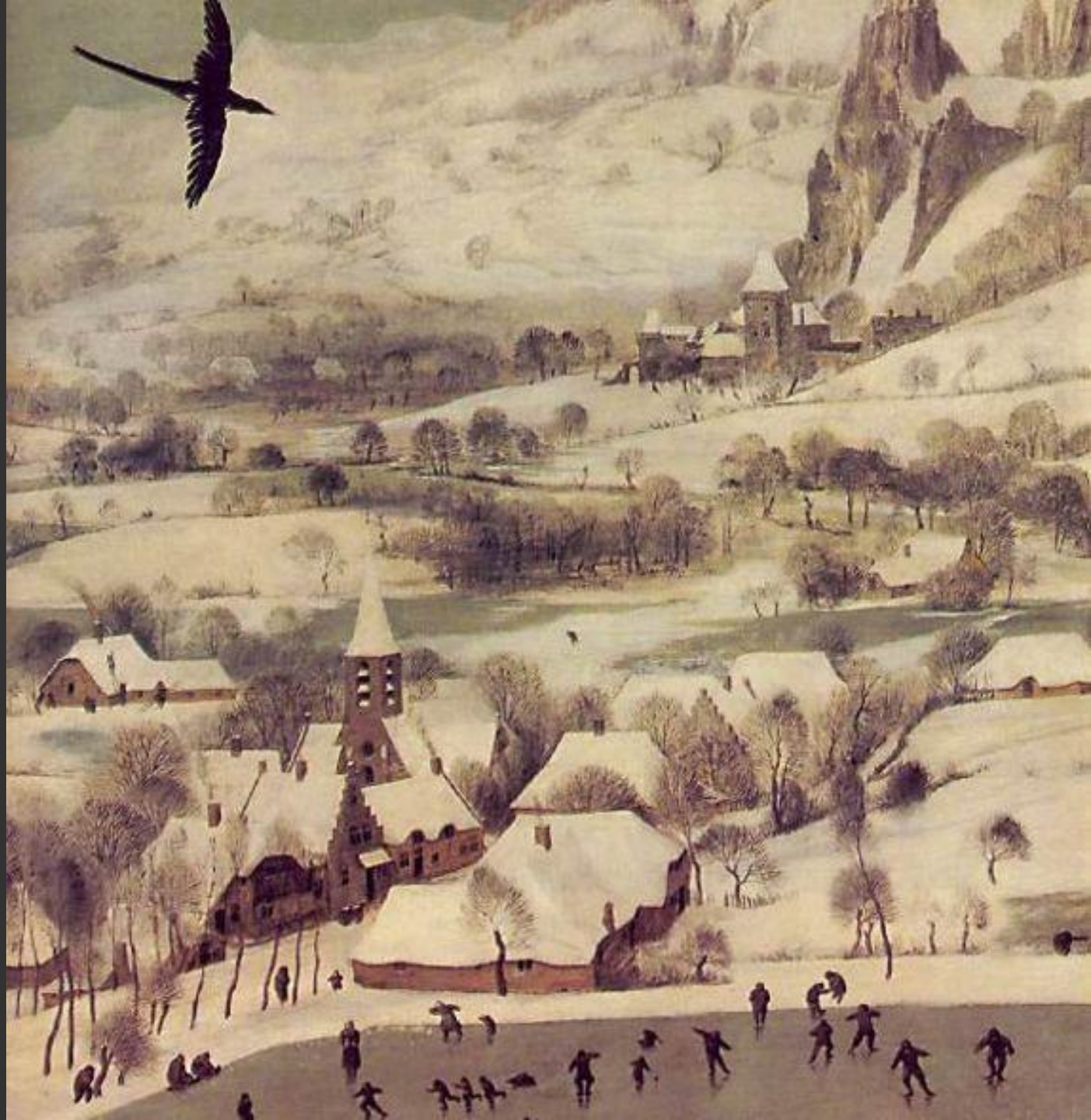
Охотники на снегу

1565

Дерево, масло. 117 x 162 см

Музей истории искусств, Вена





Сумрачный день

1565

Дерево, масло. 118 x 163 см

Музей истории искусств, Вена



Жатва

1565

Дерево, масло. 119 x 162 см

Метрополитен-музей, Нью-Йорк



Возвращение стад

1565

Дерево. 117 x 159 см

Музей истории искусств, Вена



Германия

- В XV веке Германия была типичной средневековой страной, разделенной на множество мелких княжеств. Число самостоятельных княжеств доходило до 1000.
- Все сословия — крестьяне, бюргеры, горожане — ненавидели произвол князей. Это недовольство вылилось в событиях начала XVI века — Реформации и Крестьянской войне.

Реформация

- Раскол римско-католической церкви.
Образование **протестантской церкви**.
Главным реформатором и организатором новой церкви стал **Мартин Лютер**.

Главные отличия протестантской церкви:

- Человек может обращаться к Богу без посредника, без священника. Главное — это «спасение верой», а не правильное исполнение обрядов.
- Стремление перевести богослужение на родной для верующих язык.

Гравюра

- В XV веке развивается новый вид искусства — гравюра. **Гравюра** — вид графики, в котором изображение является печатным оттиском рисунка, нанесенного на доску гравером.
- Первоначально была распространена гравюра на дереве — **ксилография**. Сначала это было безымянное творчество. Листки с изображениями святых раздавались паломникам при посещении «святых мест», существовали листки с шуточными стихами и картинками, календари, а так же игральные карты.

Альбрехт Дюрер (1471 – 1528)

- А. Дюрер много и плодотворно работал в гравюре, в общей сложности создал около 350 рисунков для гравюр и 100 гравюр на меди. Исполнял аллегорические и библейские картины, монументальные алтарные композиции.
- Один из величайших портретистов в мировом искусстве. Автор первого в Европе автопортрета. Дюрер получил широкую известность как в Германии, так и за рубежом.

Автопортрет

1498

Дерево, масло. 52 х
41 см

Музей Прадо,
Мадрид

Дюрер — один из величайших портретистов в мировом искусстве. Он неоднократно изображал самого себя.



Цикл «Апокалипсис»

- В 1498 г. Дюрер создал цикл иллюстраций к последней книге Нового Завета — «Апокалипсису», или «Откровению Иоанна Богослова».
- Эта книга, написанная в I в., содержит грозные и красочные пророчества о конце земного мира, на смену которому придет Царство Божие.

Четыре всадника

1498

*Гравюра на
дереве. 39,9 x*

28,6 см

Кунстхалле,
Карлсруэ



«Мастерские гравюры»

- Вершиной графического творчества Дюрера считаются так называемые «мастерские» гравюры, созданные в 1513—14 гг.
- Всадник Дюрера — это христианин, упорно следующий к Небесному граду (представлен в образе замка, венчающего скалу на заднем плане), несмотря на искушения дьявола и неотступную близость смертного часа.

**Всадник,
Смерть и
Дьявол**

1513

Гравюра на
меди. 24,5 x
18,8 см

Кунстхалле,
Карлсруэ



Св. Иероним

Святой Иероним Стридонский (IV—V вв.) — один из Отцов западной Церкви, прославившийся переводом Библии на латинский язык, — был покровителем учителей и учащихся, богословов и переводчиков.



Меланхолия

Крылатая женщина — своеобразная муза художника — неподвижно сидит, подперев голову рукой, среди разбросанных в беспорядке инструментов и приборов. Рядом с женщиной свернулась в клубок большая собака. Это животное — один из символов меланхолического темперамента — изображено и на других гравюрах цикла.



Заключение

- «Меланхолия» — ключ к разгадке общего смысла «Мастерских гравюр»: все они содержат откровенный рассказ художника о себе — о том, что человек, одаренный свыше, чужд окружающим и скитается по земле, словно чудаковатый странствующий рыцарь («Всадник, Смерть и дьявол»); о том, как спокоен и радостен его труд, когда он находит свою келью — единственное в мире место, где он может стать самим собой («Св. Иероним»).

Испания

- Представителями испанского Возрождения в литературе являются **Мигель де Сервантес Сааведра**, автор романа *«Хитроумный идальго Дон Кихот Ламанческий»* и Лопе де Вега, автор комедий (*«Собака на сене»*) и драм (*«Овечий источник»*).

Эль Греко (1541 – 1614)

- Доменико Теотокопули родился на острове Крит, был греком по происхождению, отсюда его прозвище. (Испанский живописец греческого происхождения).
- Главный мотив творчества Эль Греко — религиозные картины, исполненные для церквей, монастырей, госпиталей Толедо, Мадрида и других городов. Он работал в жанре портрета, создал галерею изображений своих знаменитых современников.

Черты маньеризма

- В его картинах грани между землёй и небом стираются; пропорции человеческих фигур неестественно вытягиваются. Эль Греко был чрезвычайно популярен при жизни. Однако его поздние работы, в которых воображение художника принимает причудливые, ирреальные формы, не были поняты современниками.
- В XVII—XIX вв. творчество Эль Греко было забыто и заново открыто лишь в начале XX в.

Снятие одежд с Христа

Около 1600

Холст, масло. 129 x 160

Музей изобразительных искусств, Будапешт

- После того как Иисусу был вынесен смертный приговор, солдаты повели Его в преторию и собрали там вокруг Него целый полк. Они раздели Его и надели на Него пурпурную мантию. Потом они сплели венок из терновника и надели Ему на голову, дали Ему в правую руку трость и стали насмехаться над Ним...



Апостолы Петр и Павел

1587—92

Холст, масло. 121,5 x 105

ГЭ

Особое место в искусстве Эль Греко занимают образы святых; художник нередко изображает их беседующими друг с другом.



Погребение графа Оргаса

1586—88 *Холст, масло. 480 x 360*

Церковь Санто-Томе, Толедо

- Картина написана для церкви Санто-Томе в Толедо. По преданию, благочестивый граф Оргас сделал крупные пожертвования в пользу церкви. Во время похорон графа с небес спустились св. Стефан и Августин и сами похоронили его.
- Св. Петр держит ключи от врат Царства Небесного. Златокудрый ангел несет душу графа, изображенную в виде призрачной фигурки. Дева Мария, вместе с Иоанном Крестителем (фигура напротив) молят Христа о помиловании этой души.

В творчестве
Эль Греко
нашли
отражение
местные
предания,
связанные с
христианской
верой и
христианской
церковью



**Вид
Толедо**
1610—14

Холст, масло.
121,3 x 108,6
Метрополитен
-музей, Нью-
Йорк

