

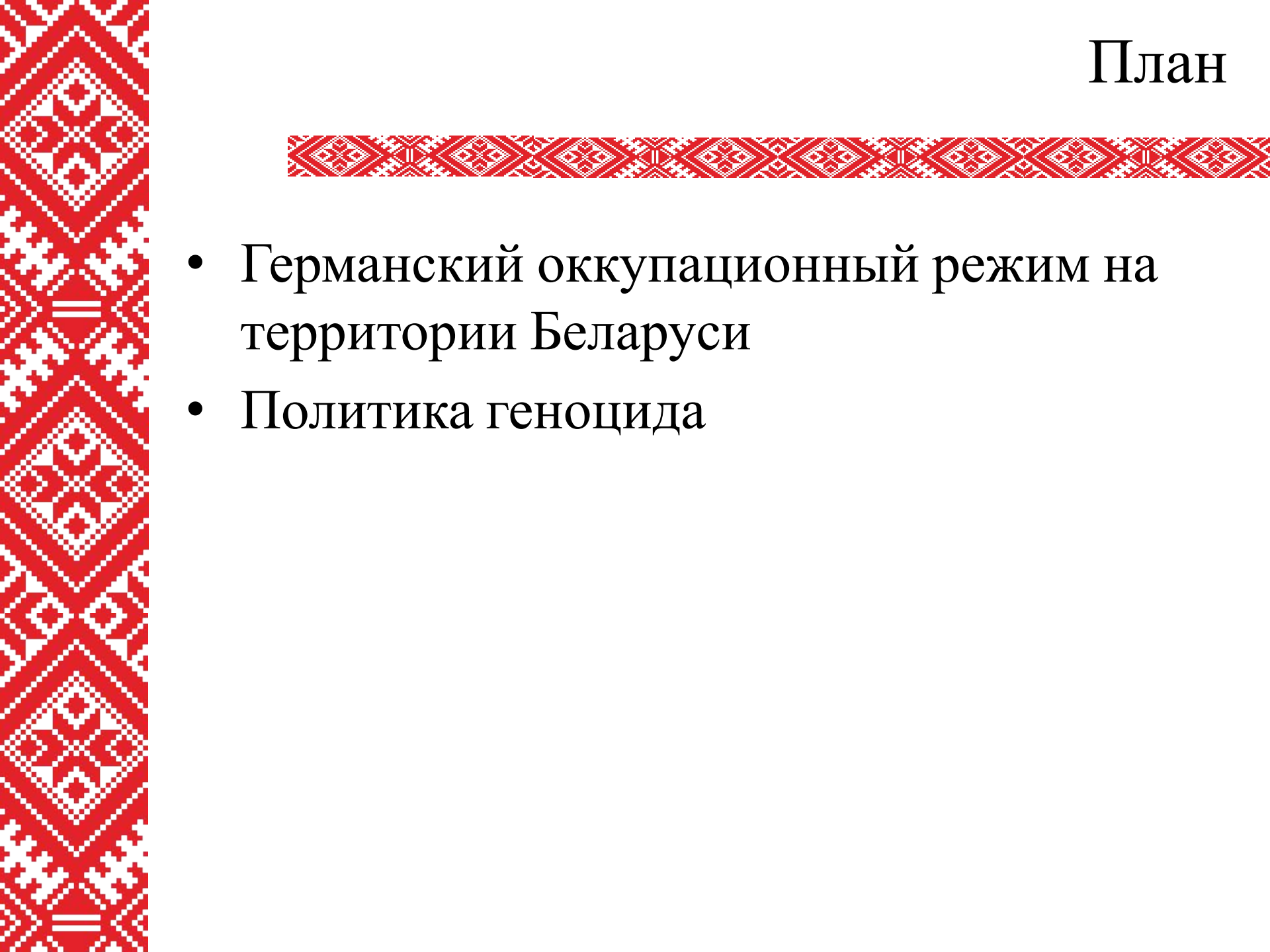
Лицей Ивацевичского района

**Германский оккупационный режим на
территории Беларуси в годы Великой
Отечественной войны. Политика
геноцида**

История Беларуси

Билет 11

Ситник П.В.

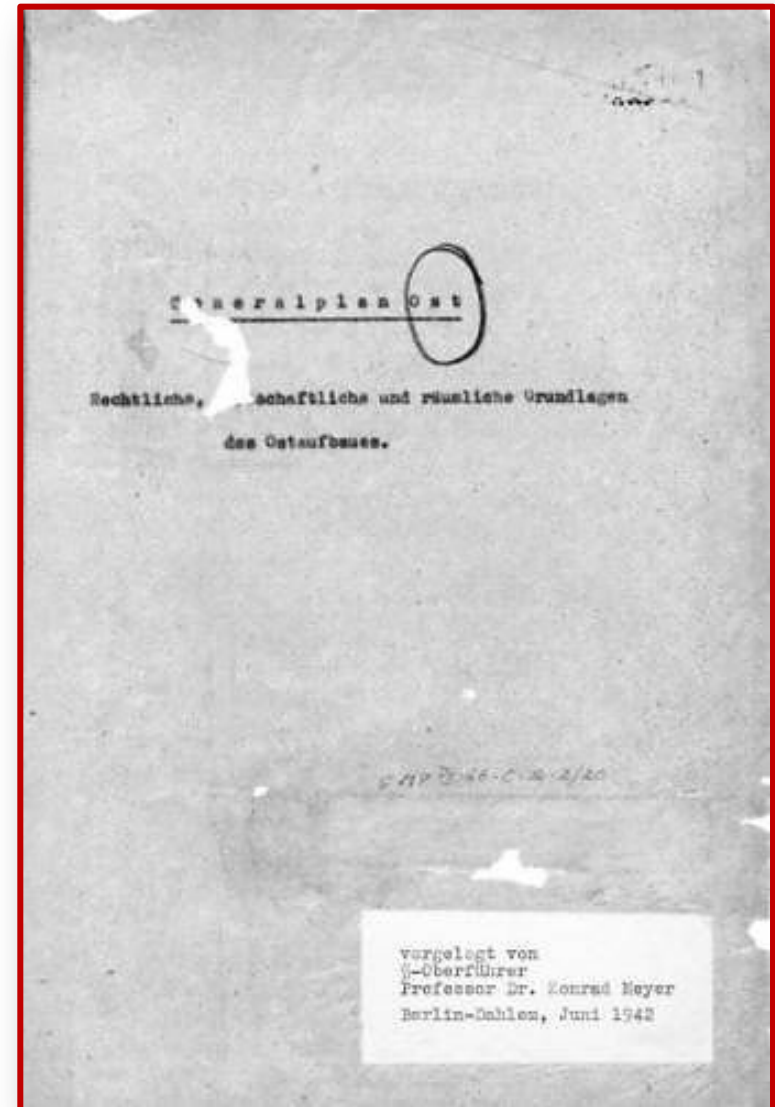
- 
- Германский оккупационный режим на территории Беларуси
 - Политика геноцида

Германский оккупационный режим на территории Беларуси

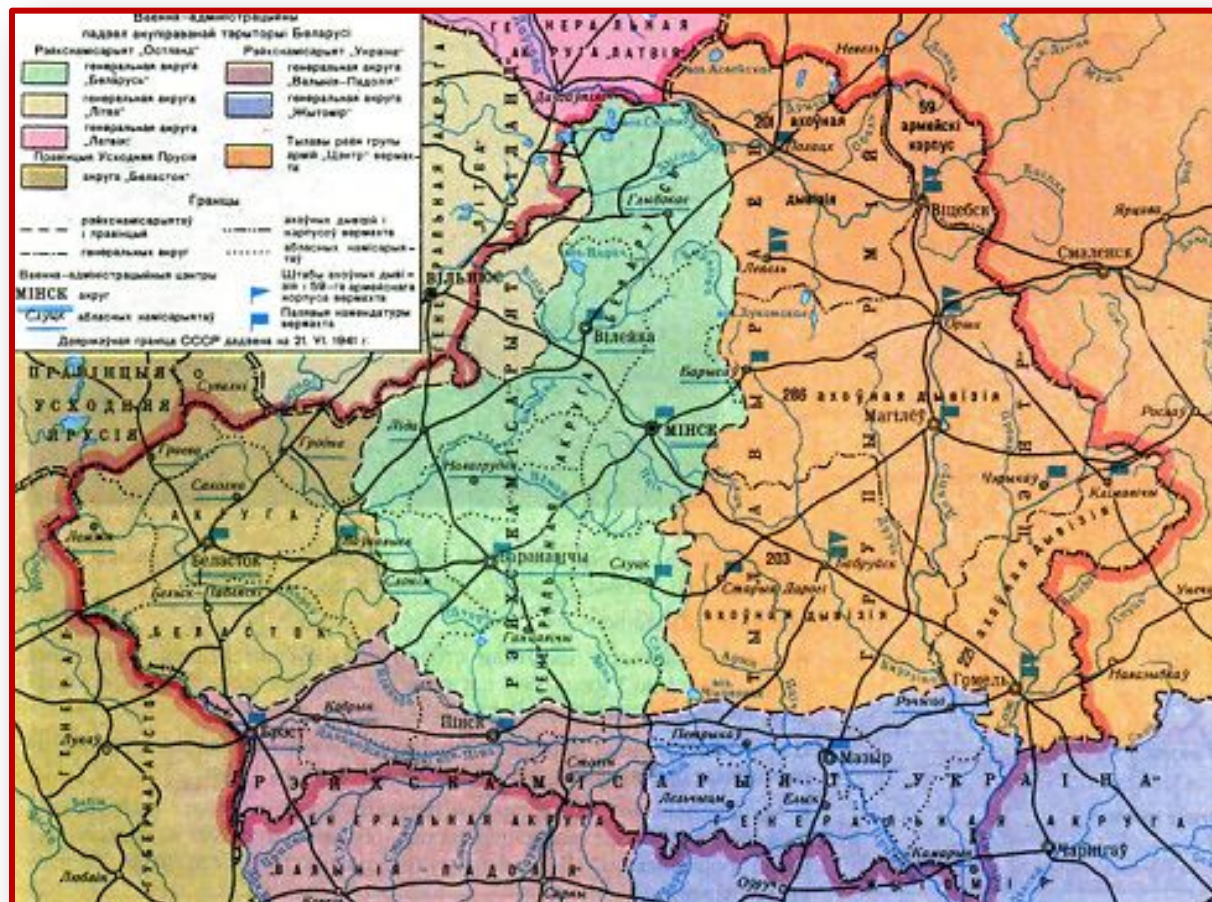
Генеральный план «Ост»

План «Ост» - план гитлеровской Германии, предусматривавший колонизацию и германизацию территории Восточной Европы, в том числе БССР.

В соответствии с **планом «Ост»**, разработанным накануне нападения на СССР, гитлеровцы предполагали уничтожить или принудительно выселить 75% белорусов, русских и украинцев. Остальные 25% жителей Беларуси подлежали онемечиванию и использованию в качестве рабочей силы. Евреев и цыган, проживавших в Беларуси, ожидало полное уничтожение.



Германский оккупационный режим на территории Беларуси

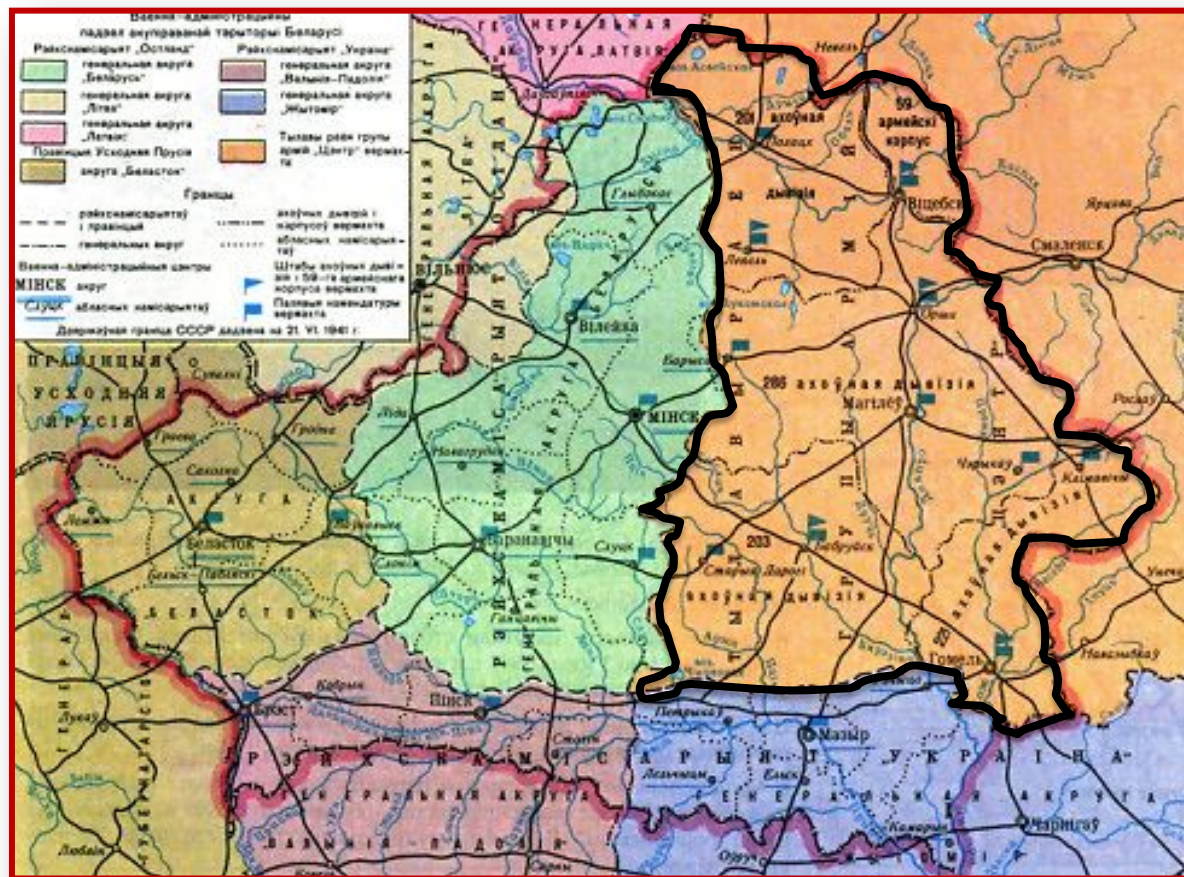


Военно-административное деление оккупированной территории Беларуси. 1942 г.

На захваченной территории Беларуси германские оккупанты установили «новый порядок». Гитлеровцы ликвидировали государственность белорусского народа и территориальную целостность республики. Беларусь была разделена на 5 частей.

Германский оккупационный режим на территории Беларуси

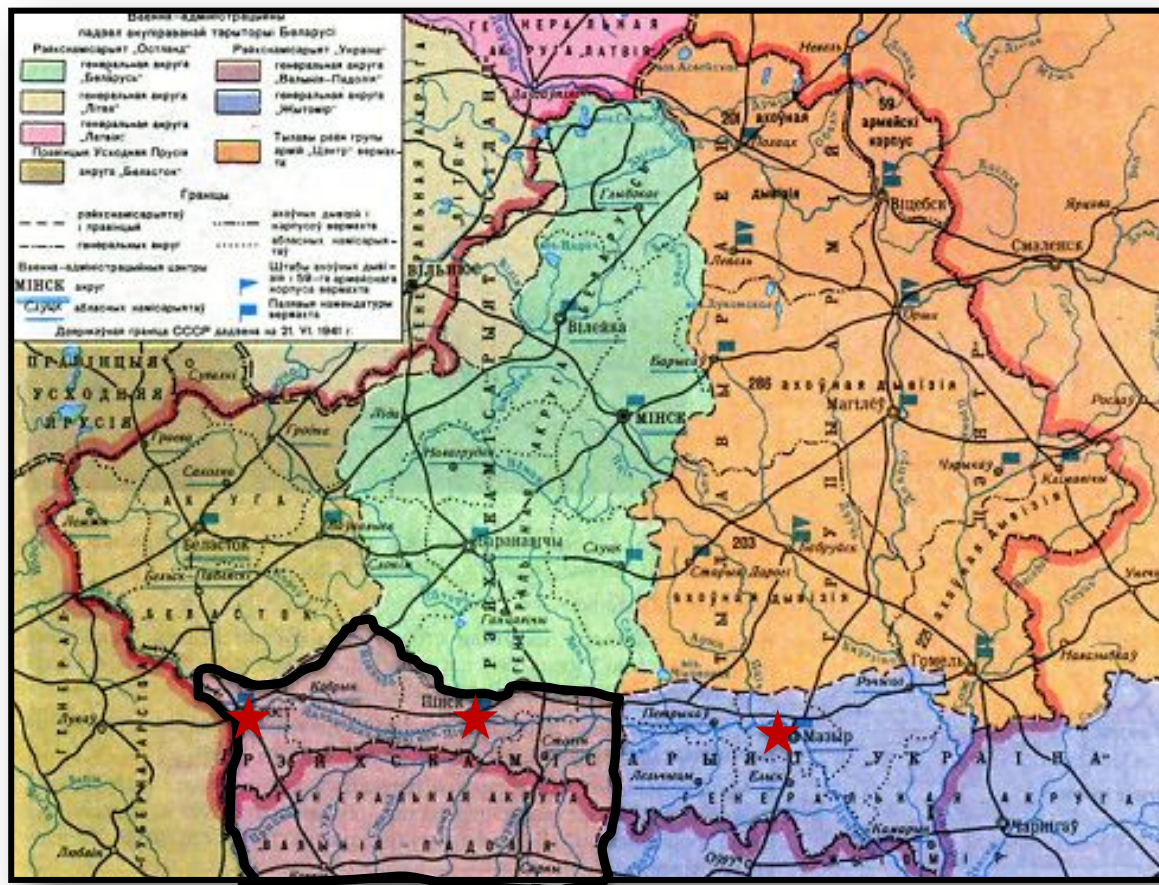
Военно-административное деление оккупированной территории Беларуси. 1942 г.



Территория Витебской, Могилёвской, почти всей Гомельской области, восточный районы Минской и несколько районов Полесской областей были отнесены к области армейского тыла группы армий «Центр», где власть находилась в руках командования военных и полицейских органов.

Германский оккупационный режим на территории Беларуси

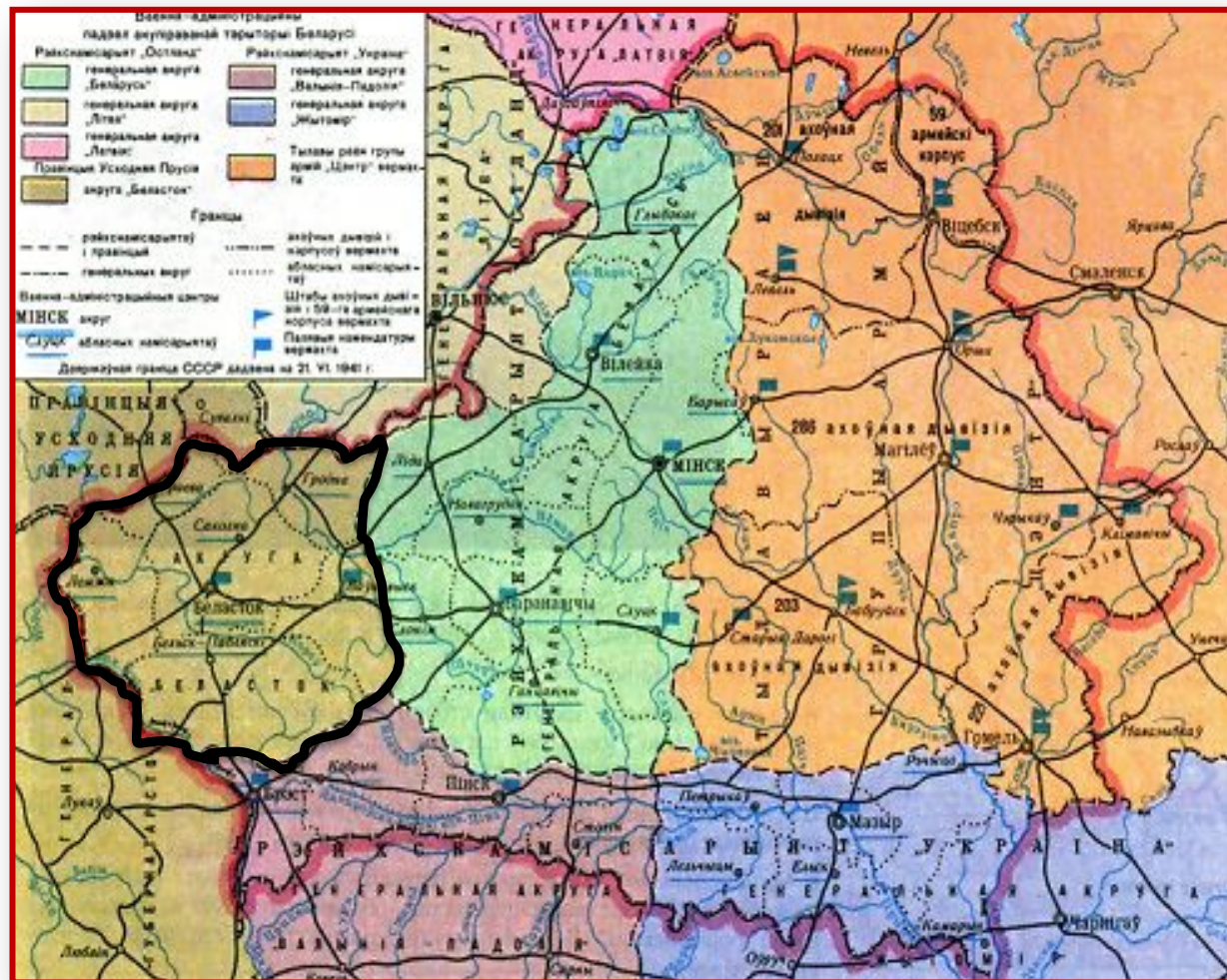
Военно-административное деление оккупированной территории Беларуси. 1942 г.



Южные районы Полесской, Пинской и Брестской областей с довоенными областными центрами Мозырь, Пинск, Брест были присоединены к рейхскомиссариату «Украина», граница которого проходила примерно в 20 км севернее железной дороги Брест-Гомель..

Германский оккупационный режим на территории Беларуси

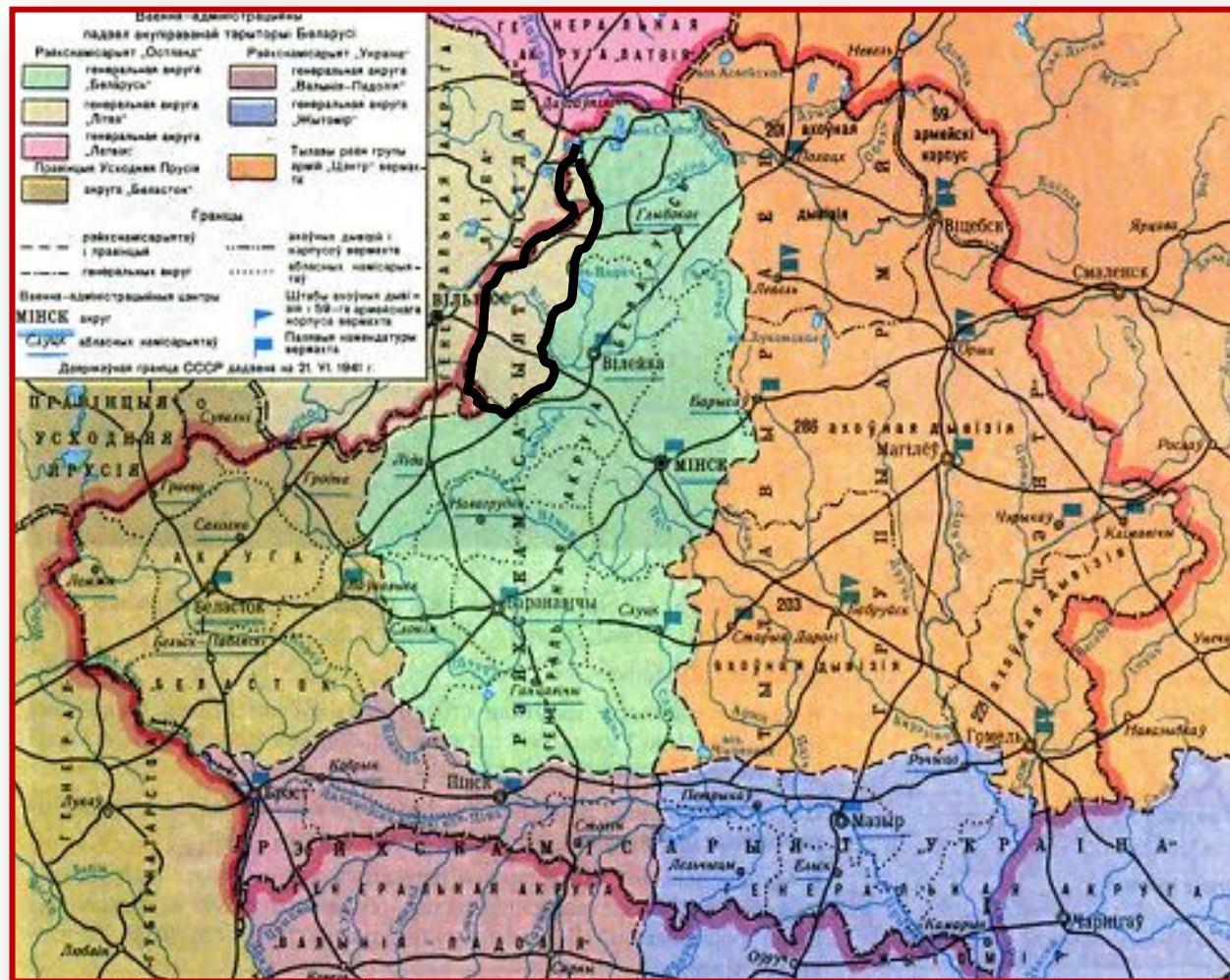
Военно-административное деление оккупированной территории Беларуси. 1942 г.



Белостокская, северные районы Брестской, часть районов Барановичской областей были включены в состав Восточной Пруссии.

Германский оккупационный режим на территории Беларуси

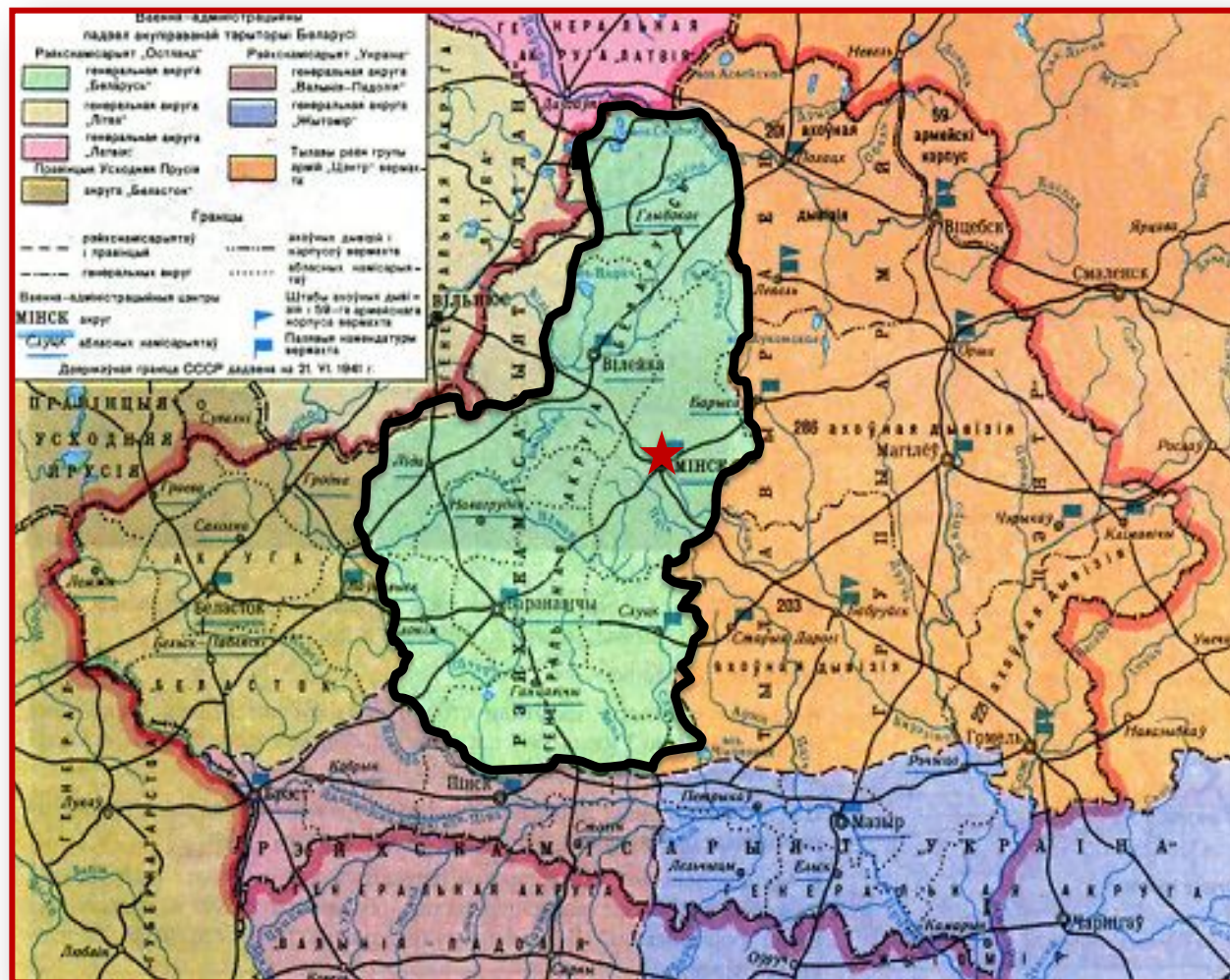
Военно-административное деление оккупированной территории Беларуси. 1942 г.



Северо-западные районы Вилейской области были присоединены к Генеральному округу Литва.

Германский оккупационный режим на территории Беларуси

Военно-административное деление оккупированной территории Беларуси. 1942 г.



Генеральный округ «Беларусь» с центром в Минске был включён в состав рейхскомиссариата «Остланд» с резиденцией в Риге.

Германский оккупационный режим на территории Беларуси



В.Кубе



К. фон Готтберг

Генеральный округ «Беларусь» делился на 10 округов (гебитов). Высшим исполнительным органом здесь являлся Генеральный комиссариат Беларуси, который возглавлял В.Кубе, а с сентября 1943 г. - К. фон Готтберг. Генеральному комиссариату подчинялись гебитскомиссариаты (в округах), штатскомиссариаты (в городах), ортскомиссариаты (в районах).

Германский оккупационный режим на территории Беларуси



«Новый
порядок»

Гитлеровские захватчики грабили население, забирали сырьё, промышленную продукцию, культурные ценности. Силой оружия, за низкую плату они принуждали людей работать по 12-14 часов в сутки, платить налоги, сдавать сельскохозяйственные продукты.

Германский оккупационный режим на территории Беларуси

Урок в школе на оккупированной территории



Экономическое угнетение сопровождалось духовным. В системе школьного образования, действовавшей на оккупированной территории, учебный процесс имел прогерманскую и профашистскую направленность. В классе должен был висеть портрет А.Гитлера. Учителю, входящему в класс, необходимо было приветствовать учащихся поднятой правой рукой с возгласом «Хайль Гитлер!» или «Жыве Беларусь!». Ученики должны были также отвечать учителю. Перед началом урока проводились беседы о биографии Гитлера и его соратников, о жизни народов в Новой Европе, победах вермахта.

Германский оккупационный режим на территории Беларуси

Периодическая печать на оккупированной территории Беларуси

На уроках природоведения учащиеся должны были усвоить темы «Понятие о расах», «Характеристика рас», «Арийская раса как высшая культурная и цивилизационная раса человека», на уроках истории - темы «Беларусь и Германия», «Беларусь в строительстве Новой Европы», «Жизнь Адольфа Гитлера» и др. С конца 1941/1942 учебного года начал вводиться латинский шрифт. На оккупированной территории Беларуси выходили газеты и журналы. Велись радиопередачи, демонстрировались кинофильмы. Действовали отдельные театры и кружки художественной самодеятельности.



Политика геноцида

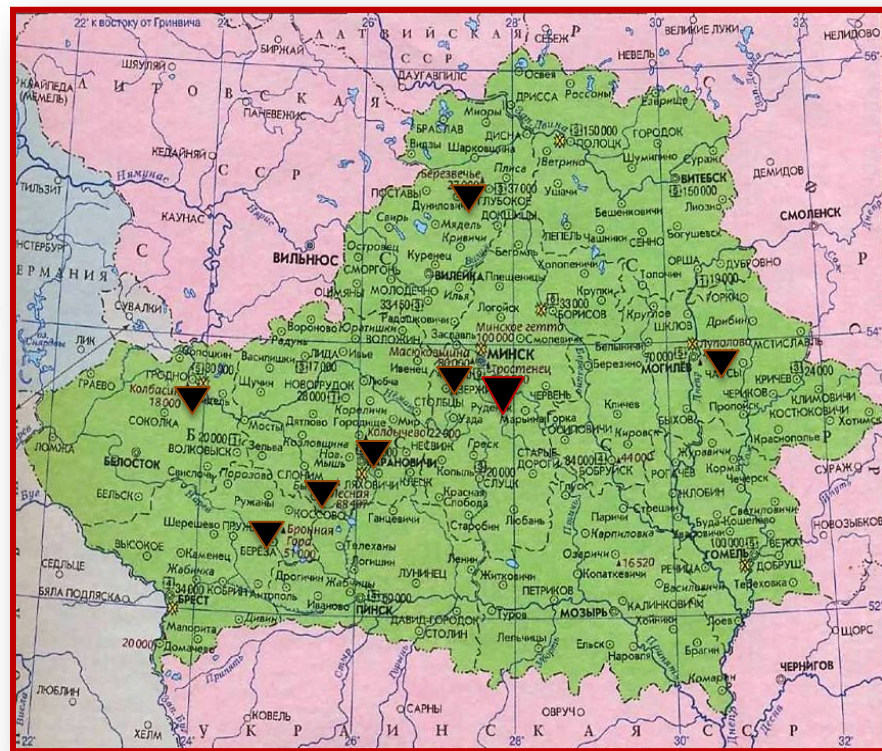
Старшины
украинских
батальонов на
войсковых курсах в
Минске. 1942 г.



На территории Беларуси гитлеровцы проводили политику геноцида - уничтожения групп населения по расовым, национальным, политическим и иным мотивам. Для поддержки оккупационного режима были созданы и направлены на территорию Беларуси украинские, литовские и латышские полицейские батальоны. Они охраняли коммуникации, сражались с партизанами, участвовали в массовом уничтожении еврейского населения, при этом отличались не меньшей жестокостью по отношению к местным жителям, чем гитлеровцы.

Политика геноцида

Наиболее крупные
концентрационные лагеря в Беларуси



Территория Беларуси покрылась сетью концентрационных лагерей и тюрем (более 260 лагерей смерти, их филиалов и отделений), где людей сжигали, травили собаками, закапывали живыми в землю, уничтожали в душегубках. Самым крупным в Беларуси и СССР являлся Тростенецкий лагерь смерти около Минска, в котором было уничтожено более 200 тыс. человек. По количеству уничтоженных людей Тростенецкий лагерь уступал только польским Освенциму, Майданеку и Трешлинке.

Политика геноцида

Район минского гетто. 1941 г.



Одним из крупнейших городских лагерей смерти было минское гетто, созданное гитлеровцами 19 июля 1941 г. Гетто было обнесено высоким ограждением с колючей проволокой. Выходить из него евреи могли только на работу или по специальному разрешению. На спине и груди они должны были носить жёлтые знаки. За нарушение правил угрожал расстрел. На население гетто гитлеровцы налагали контрибуции, сбором которых занимался еврейский комитет и еврейская полиция. В годы оккупации в минском гетто систематическим проводились погромы. В результате здесь было уничтожено около 100 тыс. человек. Всего в Беларуси существовало более 100 еврейских гетто, в которые немцы согнали сотни тысяч евреев - жителей Беларуси, стран Европы.

Политика геноцида

Карательные операции
немецко-фашистских
захватчиков на
оккупированной
территории Беларуси.
1941-1944 гг.



Нацисты провели более 140 карательных операций, в ходе которых сожгли около 5,5 тыс. населённых пунктов со всеми или частью жителей. В проведении карательных операций участвовали не только охранные дивизии и полицейские силы, но и кадровые военные, вооружённые танками, самолётами, артиллерией. Во время этих операций целые районы были превращены в «зоны пустыни».

Политика геноцида

Скульптура
«Непокорённый
человек».
Мемориальный
комплекс «Хатынь»



22 марта 1943 г. каратели сожгли живыми всех жителей деревни Хатынь возле Логойска. На месте сожжённой Хатыни в 1969 г. был открыт мемориальный архитектурно-скульптурный комплекс, увековечивающий память жертв нацистского геноцида в Беларуси. Трагическую судьбу Хатыни разделили 628 белорусских деревень, 186 из которых не восстановлены, поскольку были уничтожены вместе с жителями.

Политика геноцида

Вывоз мирных
жителей в Германию



Одним из проявлений оккупационной политики был вывоз населения на принудительные работы в Германию. В рейхе таких людей называли ост-арбайтерами («восточными рабочими»). Людей насильно вывозили в товарных вагонах, по несколько дней они не получали пищи и еды. Захватом населения занимались армейские части, жандармерия, отряды СС и СД, полиция. Были случаи, когда войска вермахта и полиция окружали деревни и забирали всё население, а при оказании сопротивления расстреливали.

Политика геноцида

Дети в Освенциме



Даже детей нацисты принуждали выполнять непосильную физическую работу, морили голодом, помещали в концентрационные лагеря, вывозили на каторжные работы в Германию, брали у них кровь для своих солдат. За время оккупации гитлеровцы насильно вывезли из Беларуси в Германию более 380 тыс. человек, в т.ч. более 24 тыс. детей. Вернулось домой после войны только 160 тыс. человек. Всего во время оккупации в Беларуси погибло более 2,2 млн человек, почти каждый четвёртый её житель.