



Классный час «Профессия тракторист и здоровье»

Подготовила преподаватель спецдисциплин Меринова Алла Борисовна
ГАПОУ ИО «ПУ №60» с. Оёк



Настоящий профессионал бережно относится к своему инструменту, будь то компьютер, скальпель, фотоаппарат или станок.

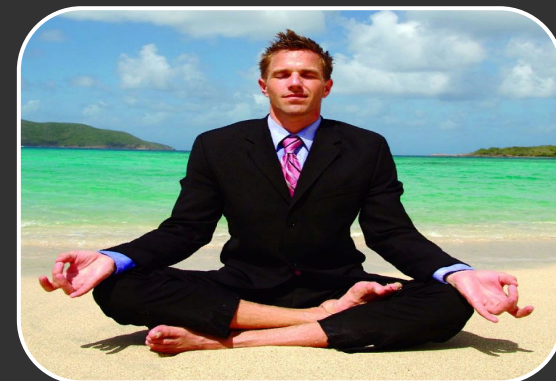
Требования к здоровью



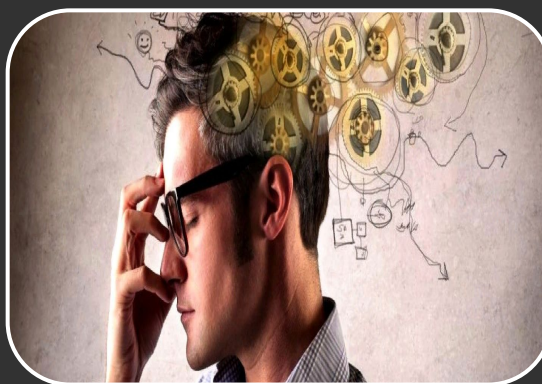
двигательные



анализаторные



Нервно-
психические



интеллектуальны
е

Кому подходит профессия тракторист-машинист????

Тракторист-машинист - это человек, который занимается преимущественно физическим трудом. Люди, которые хотят освоить рассматриваемую профессию, должны обладать хорошей физической формой, крепким здоровьем и высокой выносливостью.



Медицинские противопоказания : нервно психические расстройства,

заболевания сердечно — сосудистой и опорно-двигательной систем, а также болезни, связанные с органами зрения и слуха.

Профессиональные заболевания

Спектр профессиональной заболеваемости трактористов-машинистов сельскохозяйственного производства представлен заболеваниями, обусловленными воздействием физических факторов (производственного шума, локальной и общей вибрации, повышенной и пониженной температуры воздуха), а также физическими перегрузками и функциональным перенапряжением отдельных органов и систем, связанными с трудовым процессом (физическая, динамическая и статическая нагрузка, неудобная рабочая поза, наклоны корпуса).

В 32% случаях выявлены пояснично-крестцовая радикулопатия – компрессионо-ишемический синдром, вызванный функциональным перенапряжением.

Кроме того, 17% работникам поставлен диагноз “вибрационная болезнь”, 15% – “нейросенсорная тугоухость”. Хронический пылевой неабструктивный бронхит и хроническая абструктивная болезнь легких представлены в 11% случаев, для которых выявлена средняя степень обусловленности.

В 6% случаев выявлена профессиональная бронхиальная астма (аллергическая и неаллергическая), в 6% – плечелопаточный переартроз.

«Вегетативная лабильность»

Вегетативная лабильность – это способность организма адекватно реагировать на необычные воздействия внешней среды.

Прочитайте утверждения и подумайте, насколько они похожи на ваши собственные ощущения:


Полезно знать:

- *Работа на мобильной сельскохозяйственной технике является одной из самых травмоопасных: на ее долю приходится почти треть производственных травм в сельском хозяйстве, в т. ч. с летальным исходом.*
- сварные негерметичные кабины с нарушенной целостностью шумо- и виброизоляции;
- плохая обзорность с рабочего места;
- основные органы управления расположены за пределами досягаемости рук и ног трактористов, усилия при работе в 2–3 раза превышают допустимые

Полезно знать:

Эргономические особенности новой техники:

- герметичные кабины;
- кабины оборудованы кондиционером, подрессоренным креслом и регулируемой по высоте и углу наклона рулевой колонкой;
- за счет верхнего строения кабины обеспечена хорошая обзорность с рабочего места;
- органы управления сгруппированы и находятся в пределах оптимальной досягаемости, что обеспечивает поддержание удобной рабочей позы.



Ведущее место в структуре профпатологии работников сельского хозяйства на протяжении последних 10 лет принадлежало механизаторам сельского хозяйства (в среднем 70% всех зафиксированных случаев заболеваний).

Профессиональные заболевания регистрировались главным образом у лиц в возрасте 40–50 лет со стажем работы в основной профессии 10 и более лет.

«Чтобы люди находили счастье в своей работе, необходимы три условия:

- работа должна быть им по силам,**
- она не должна быть изнуряющей,**
- и ей должен сопутствовать успех».**

Дж. Рескин