



AUTISM

Аутизм – расстройство, возникающее вследствие нарушения развития головного мозга и характеризующееся выраженным и всесторонним дефицитом социального взаимодействия и общения, а также ограниченными интересами и повторяющимися действиями, встречается приблизительно у 4 из 10000 человек.

Autism - a disorder resulting from disorder of the brain development and is characterized by severe and comprehensive deficit of social interaction and communication, restricted interests and repetitive actions.



❖ F84 Общие расстройства психологического развития

❖ F84.0 Детский аутизм

Исключено: аутическая психопатия (F84.5)

❖ F84.1 Атипичный аутизм

❖

❖ F84.2 Синдром Ретта

❖ F84.3 Другое дезинтегративное расстройство детского возраста

Исключено: синдром Ретта (F84.2)

❖ F84.4 Гиперактивное расстройство, сочетающееся с умственной отсталостью и стереотипными движениями

❖ F84.5 Синдром Аспергера

❖ F84.8 Другие общие расстройства развития

❖ F84.9 Общее расстройство развития неуточненное



❖ F84 General disorders of psychological development

❖ F84.0 autism

Excludes: autistic psychopathy (F84.5)

❖ F84.1 Atypical autism

❖ F84.2 Rett syndrome

❖ F84.3 Other childhood disintegrative disorder

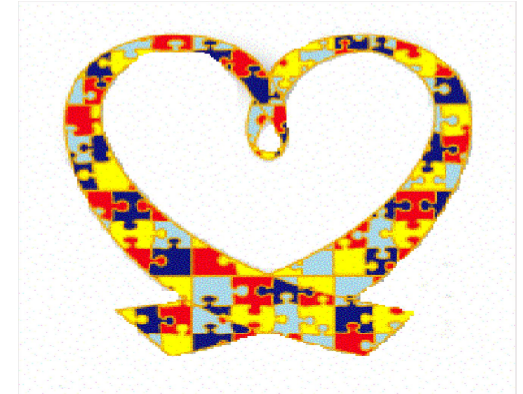
Excludes: Rett syndrome (F84.2)

❖ F84.4 hyperactivity disorder, combined with mental retardation and stereotyped movements

❖ F84.5 Asperger Syndrome

❖ F84.8 Other common developmental disorder

❖ F84.9 Total developmental disorder, unspecified



Впервые ранний детский аутизм описал в 1942 году немецкий психиатр Каннер. Затем, в 1944 году, более легкую форму аутизма описал австрийский ученый, по имени которого заболевание получило название «синдром Аспергера».
(при котором способность к социализации относительно сохранена)



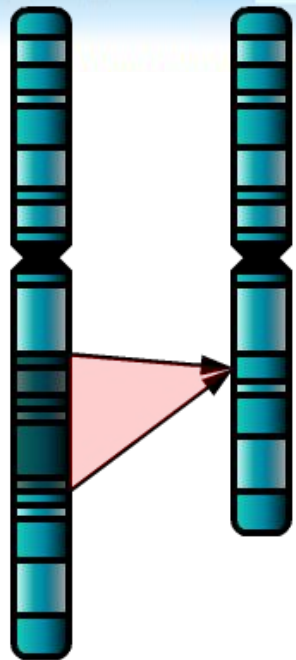
The early infantile autism was first described by German psychiatrist Kanner in 1942. Then, in 1944, a mild form of autism described by Austrian scientist, after whom the disease was named "*Asperger Syndrome.*" (In which the ability to socialize is relatively preserved)

Причины аутизма :

- ❖ *Генетическая предрасположенность*
- ❖ *Повреждения центральной нервной системы, такие как энцефалит или аллергия*
- ❖ *Гормональные нарушения, происходящие во время беременности, могут отрицательно сказаться на развитии мозга ребенка*
- ❖ *Поражение вирусом краснухи беременных*
- ❖ *Существует версия о возможном влиянии на появление аутизма вакцинации детей на первом году жизни, но симптомы этого заболевания невозможно распознать до 12-месячного возраста, в котором дети получают прививки*

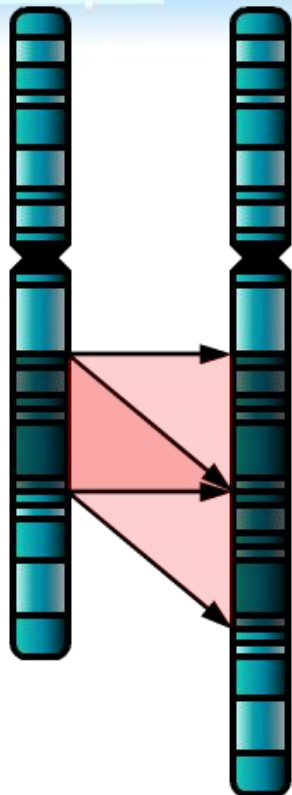
The cause of autism :

- ❖ The genetic characteristics
- ❖ Variety of central nervous system disorder, such as encephalitis or allergy.
- ❖ Hormonal turbances, that occur during pregnancy can produce negative effect on fetus brain
- ❖ Pregnant women can be affected by the rubella virus.
- ❖ There is a theory about the possible impact of the first year of live child vaccination development of autism, but the symptoms of this disease can not be detected until the 12 months of age at which children are immunized.



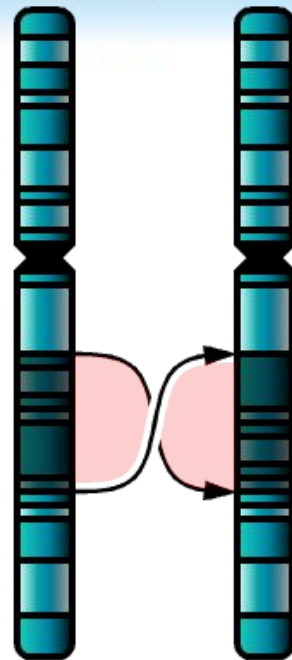
1

Делеция



2

Дупликация



3

Инверсия

*Хромосомные
нарушения,
которые могут
быть связаны с
развитием аутизма*

*Chromosomal
abnormalities
that may be
linked to
autism*

Симптомы аутизма:

- ❖ При аутизме ребенок не узнает никого, не улыбается.
- ❖ Очень часто возникают трудности с кормлением ребенка грудью, он отказывается от груди, капризничает или наоборот засыпает на груди, сосет очень вяло
- ❖ С ребенком невозможно установить зрительный контакт
- ❖ Очень часто дети в этом возрасте начинают бояться электроприборов
- ❖ Бессонница
- ❖ Отсутствие так называемой позы готовности, когда их берут на руки
- ❖ Примитивные формы коммуникации

The symptoms of autism:

- ❖ Do not recognize anyone and do not smile.
- ❖ Women often have difficulty with breastfeeding, babies refuse the breast, are cranky, or is not the opposite falls sleep on her breast, sucking very sluggishly
- ❖ The baby can not make eye contact
- ❖ Children at this age are afraid of electric appliances
- ❖ Insomnia
- ❖ Children do not have a «readiness posture» when they are taken on hand

Инструментальные и экспрессивные жесты. Дети, страдающие аутизмом, используют жесты для того, чтобы другие люди что-то сделали для них, но не используют жесты для передачи своих чувств

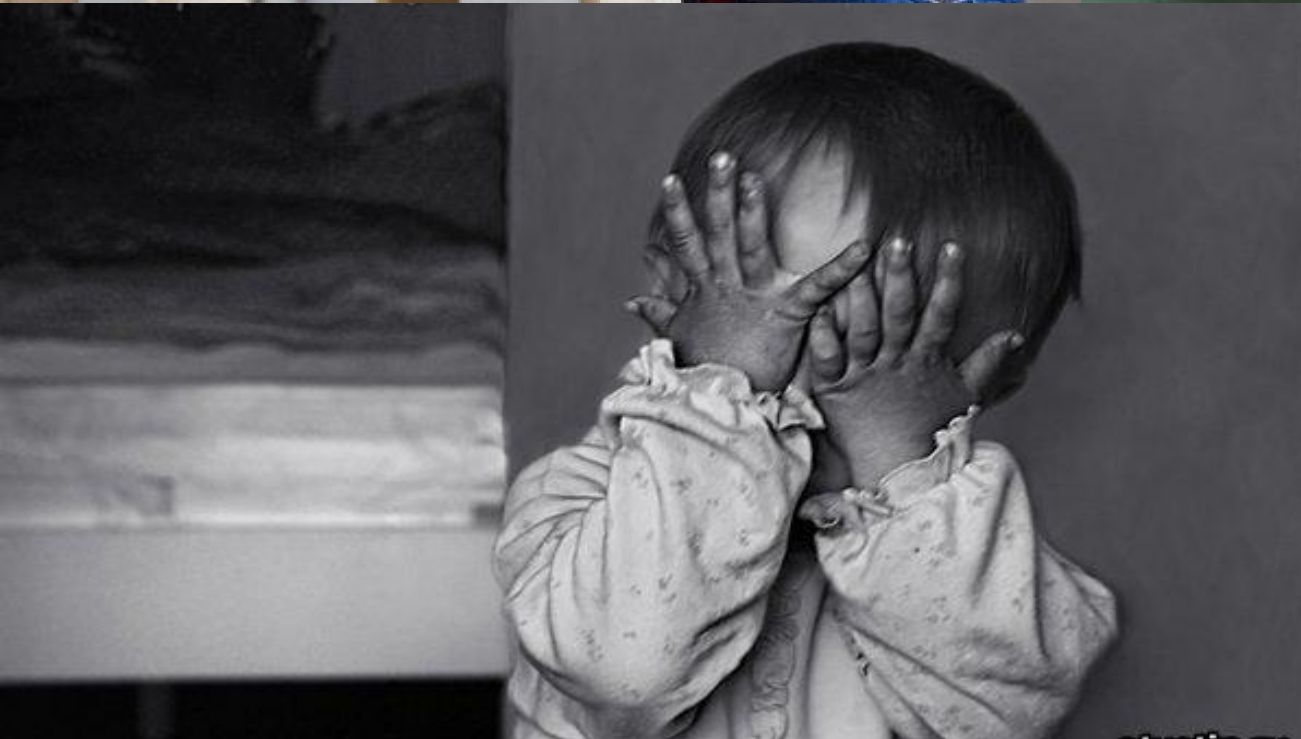


Children with autism use the gestures for that over people have done something for them, but do not use gestures to communicate their feelings





www.Pharmacol.Ru



- ❖ Очень часто первая жалоба, с которой обращаются родители к врачу, является отсутствие слуха у детей
- ❖ Дети начинают говорить очень поздно, обычно это происходит после 2-х лет
- ❖ Предпочитают общение с взрослыми общению со своими сверстниками. Но и это общение достаточно скудное и очень тяжело привлечь внимание ребенка
- ❖ Не могут правильно использовать в разговоре личные местоимения
- ❖ Имеют своеобразное пристрастие к игрушкам: обычные игрушки для них не интересны, они очень любят играть с кухонной утварью

- ❖ Often the first complaint, which the parents are presenting to the doctor, is the absence of hearing
- ❖ Children start speaking very late, it usually happens after 2 years
- ❖ Children with autism prefer to communicate with adults rather than with person of their age
- ❖ Can not properly use the personal pronouns in their conversation
- ❖ They love to play with kitchen utensils





- ❖ В старшем возрасте, когда дети идут в школу, они могут создавать мнимое впечатление гениальности
- ❖ Еще одной особенностью детского аутизма является «умное» выражение лица
- ❖ Одним из неспецифических признаков аутизма у детей является вздутие живота, урчание, запоры



- ❖ At the older age, when children go to school, they can create an imaginary impression of genius
- ❖ Another feature of childhood autism is a "clever" face
- One of the non-specific symptoms of children with autism is the presence of dyspeptic disorders

Always
Unique
Totally
Interesting
Sometimes
Mysterious





Обследование детей с аутизмом:

Постановка диагноза аутизма достаточно сложна и требует длительного обследования ребенка у психиатра. Иногда приходится отличать аутизм от большого перечня других заболеваний. Очень часто приходится проводить **дифференциальную диагностику аутизма с шизофренией**. В этом случае помогает *сбор анамнеза*, когда врач уточняет время возникновения симптомов, причины, которые могли привести к появлению заболевания. Только психиатр **после проведенной беседы** с ребенком и его родителями может точно установить диагноз аутизм.

Examination of children with autism:

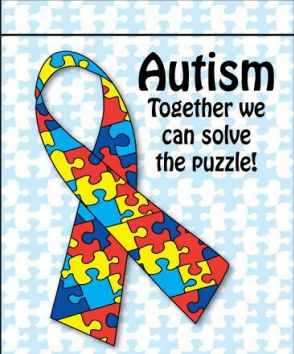
It is difficult to diagnose autism and it requires a long observation by a psychiatrist. Sometimes it is necessary to differentiate autism from other diseases. It is often necessary to carry out differential diagnosis of autism and schizophrenia. In this **case history** talking when the doctor specifies the time of the symptoms development, causes, which could lead to disease. Only a psychiatrist **after conversation** with a child and his parents can make this diagnose.



ЛЕЧЕНИЕ АУТИЗМА:

Лечение детей с аутизмом – это длительный, сложный, трудоемкий процесс, который истощает не только физически, но и психологически. Медикаментозное лечение при аутизме не имеет эффекта.

Лекарственные препараты необходимо использовать только для купирования сопутствующей симптоматики. Основной способ лечения – это психотерапия и социальная адаптация.



Treatment of autism:

Treating children with autism -is a long and difficult process, which exhaust not only physically, but also psychologically. **Drug treatment for autism has no effect.**

Drugs should only be used for the relief of associated symptoms. The main method of treatment - **is psychotherapy and social adaptation.**

Что помогает аутичным детям?

ИППОТЕРАПИЯ

Иппотерапия (лечебная верховая езда) – один из наиболее

эффективных методов реабилитации аутистов.

Иппотерапия помогает задействовать все сенсорные системы,

и, что не менее важно, создает у детей с аутизмом достаточно сильную мотивацию, а также формирует один из первых видов

взаимодействия «действие – реакция – действие».



Сенсорная комната позволяет активизировать различные функции центральной нервной системы:

- 1) Стимулирует все сенсорные процессы.
- 2) Создает положительный эмоциональный фон и помогает преодолеть нарушения в эмоционально-волевой сфере.
- 3) Возбуждает интерес к исследовательской деятельности.
- 4) Корректирует нарушенные высшие корковые функции.
- 5) Развивает общую и мелкую моторику и корректирует двигательные функции



The sensory room allows to activate different functions of the central nervous system:

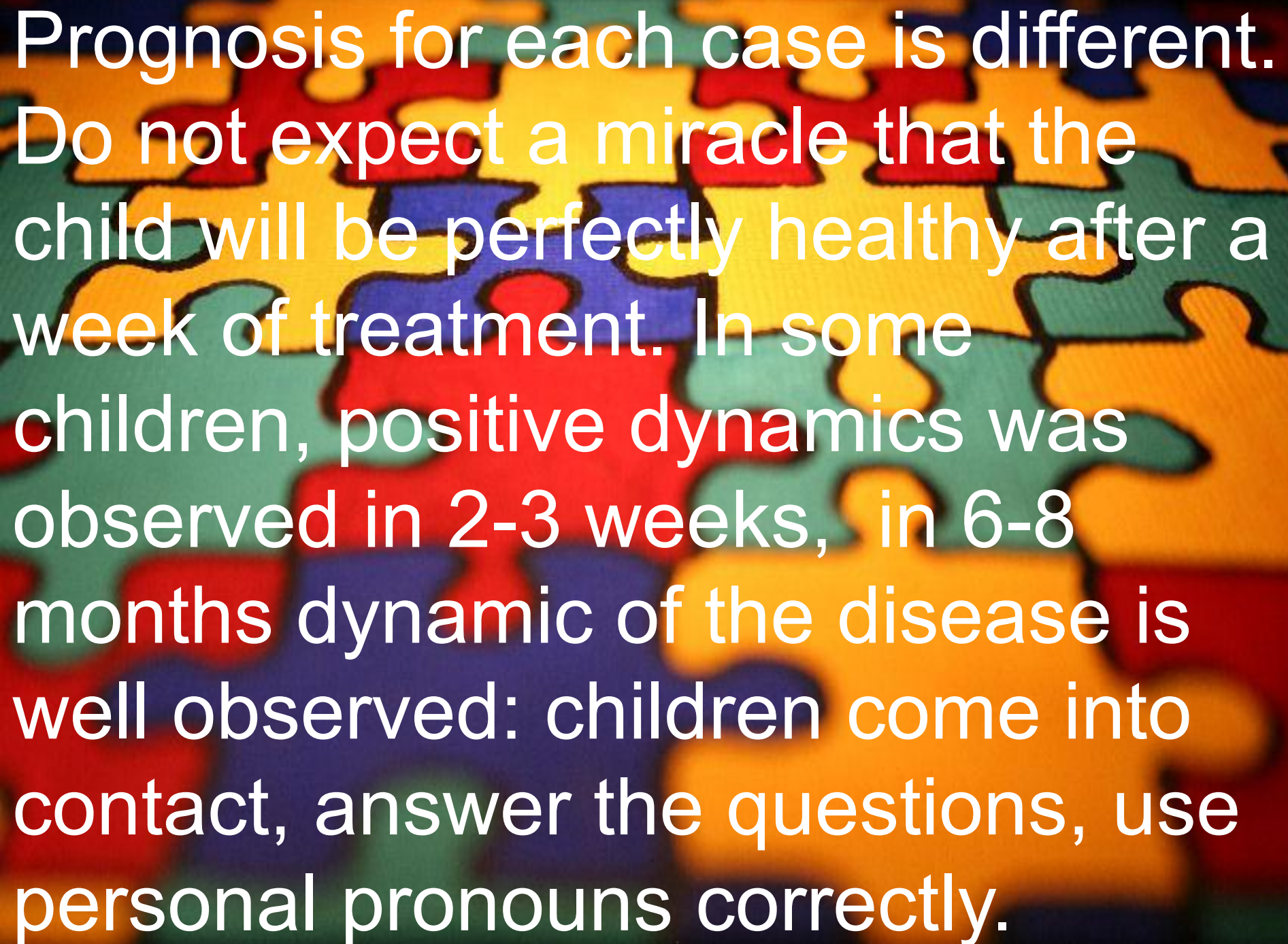
- ❖ ***Stimulates all sensory processes.***
- ❖ ***Creates a positive emotional background and helps to overcome***
- ❖ ***disturbances in the emotional-volitional sphere.***
- ❖ ***Stimulates interest to research.***
- ❖ ***Corrects disturbed higher cortical functions.***
- ❖ ***Develops a common and fine motility and corrects the motor.***

РАЗВИТИЕ МЕЛКОЙ МОТОРИКИ

Одна из хорошо зарекомендовавших себя методик развития мелкой моторики аутичных детей - Гончарные мастерские.



Прогноз для каждого конкретного случая различный. Не стоит ожидать чуда, что через неделю лечения ребенок станет совершенно нормальным. У некоторых детей положительная динамика заболевания наблюдается уже через 2-3 недели, через 6-8 месяцев динамика заболевания становится хорошо заметной: дети идут на контакт, отвечают на вопросы, правильно используют личные местоимения.



Prognosis for each case is different. Do not expect a miracle that the child will be perfectly healthy after a week of treatment. In some children, positive dynamics was observed in 2-3 weeks, in 6-8 months dynamic of the disease is well observed: children come into contact, answer the questions, use personal pronouns correctly.



SCHIZOPHRENIA

Эта болезнь известна с глубокой древности. Суть ее отражена в самом названии: **«шизо» - расщепляю, «френо» - рассудок. «Расщепление»** касается всех сфер психической деятельности человека - эмоций, поведения, желаний, поступков, речи.

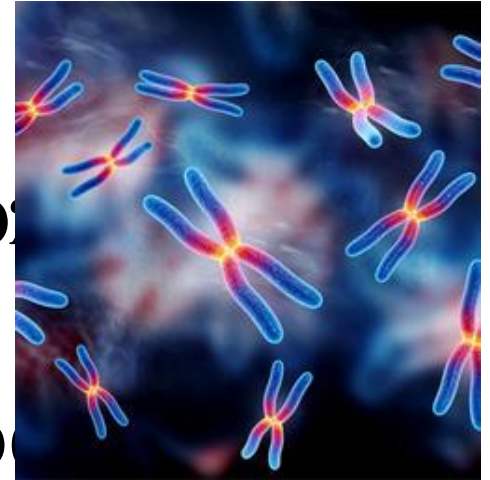
The disease is known since ancient times.
The essence of it is reflected in the title:
"schizo " - splitting, "phrenia " - sanity.
"Splitting" applies to all spheres of human
mental activity - emotions, behavior,
desires, actions, speech.





Причины шизофрении:

- ❖ Генетическая предрасположенность
- ❖ Вирусная концепция шизофрении
- ❖ Стрессы



Causes:

- ❖ Genetic predisposition
- ❖ Virus concept of schizophrenia
- ❖ Stress




Некоторые исследователи рассматривают аутизм как разновидность шизофрении, и считают, что детская шизофрения и аутизм являются одним и тем же синдромом, и что аутизм ребенка развивается в шизофрению взрослого .

Также большинство исследователей и специалистов в области аутизма признают, что аутизм является отдельной самостоятельной патологией, отличающейся от шизофрении и других нарушений.


Существуют некоторые **общие черты** между шизофренией и аутизмом, поскольку оба эти нарушения проявляются в спектре.

Чрезмерная **самоизоляция и уход в себя** от эмоциональных контактов, характерные для тяжелых форм шизофрении могут казаться симптомами аутизма. Однако, есть ряд различий, которые могут помочь клиницистам отличить аутизм от шизофрении.



Some scientist consider autism as a form of schizophrenia, and believe that childhood schizophrenia and autism are the same syndromes, autism, and that autism of child develops in schizophrenia of adult person. The majority of researchers and experts in the field of autism agree that autism is a separate independent pathology different from schizophrenia and other mental disorders.

There are ***some similarities*** between schizophrenia and autism, because both of them are manifested in the spectrum. Excessive ***self-isolation and withdrawal*** from emotional contact, characteristic for severe forms schizophrenia may resemble autism symptoms. However, there are differences that can help clinicians to distinguish autism from schizophrenia.



- ❖ Аутизм проявляется в младенчестве или в раннем детстве, в то время, как шизофрения обычно обнаруживается в более позднем возрасте
- ❖ Когда шизофрения начинается в раннем детстве, ребенок испытывает иллюзии и галлюцинации, и использует речь для описания своих иррациональных мыслей. А аутичный ребенок не использует речь, чтобы поделиться с другими своими мыслями, он, как правило, не испытывает иллюзий и галлюцинаций.
- ❖ При шизофрении бывают периоды ремиссии и нормального функционирования, в то время, как аутичные люди, обычно, не проявляют подобных колебаний в функционировании .

- ❖ Autism is manifested in infancy or early childhood, whereas schizophrenia is commonly observed in an older age
- ❖ When schizophrenia begins in early childhood, the child is experiencing delusions and hallucinations, and uses speech to describe irrational thoughts. And autistic child does not use it to share with others their thoughts, it usually does not experience delusions and hallucinations.
- ❖ Periods of remission and normal functioning are observed in schizophrenia, while autistic people usually do not display similar fluctuations in functioning.



Аутисты гораздо больше отрешены от действительности. При шизофрении возможны только легкие проявления аутизации, они быстро корригируются.

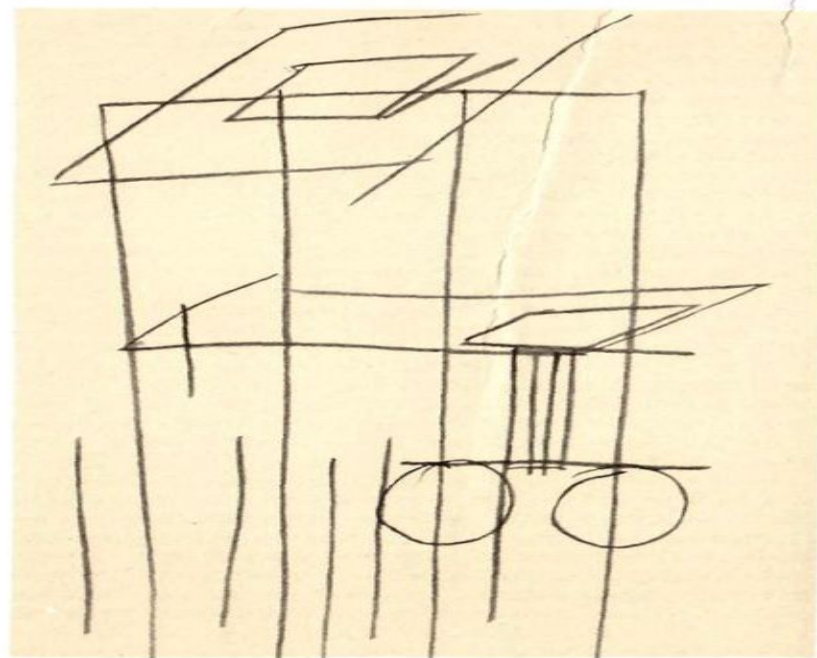
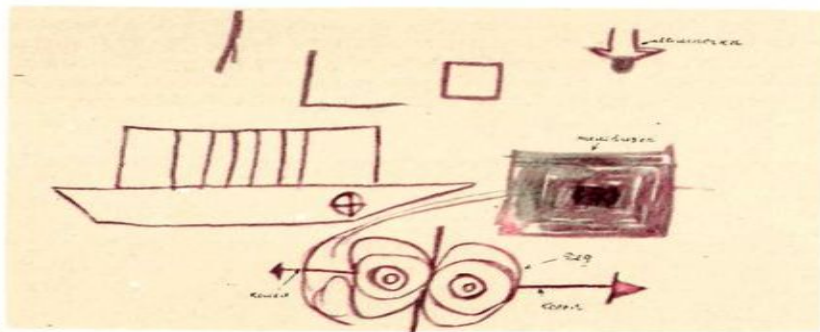


Autism is much more detached from the reality. In schizophrenia only mild quickly corrected symptoms of autisation are possible in schizophrenia.









48

48. Страшный дед, телевизор, корабль. Ди-ма Е., 6 лет 7 месяцев.

другая внизу) пересекают дом. Слева очень маленький треугольник вынесен за пределы дома и непонятно, что он изображает. Другие рисунки этого больного также недоступны для понимания окружающих.

Символизм — изображение предметов в виде определенных знаков или символов, ключ от которых известен только больному. П. И. Карпов (1926) указывает, что творческая фантазия у больных шизофренией богата, но не имеет реального значения. Символика — один из распространенных способов, при помощи которого больной проецирует во внешнюю среду свое внутреннее содержание. Этой символической чаще всего пользуются страдающие шизофренией.





Я не смелась, — но
евоё дело делало?! + !!