

# Русская изба



- ▣ Изба — деревянный срубный (бревенчатый) отапливаемый жилой дом, состоящий из отдельных помещений (клетей), связанных друг с другом сенями.



# Печь

- Все жилища в средневековье топились по-чёрному.
- В период до XVII века печи не имели ни труб, ни иных приспособлений для отвода дыма, затем стали появляться устройства для вывода дыма сверху, а не через двери. Это ещё не было печной трубой в современном понимании. В верхней части, в потолке, делалось отверстие, откуда горизонтально вел деревянный короб, называемый бором, при помощи которого дым выводился наружу.



# Белая изба

- Белая изба - это изба с печью, для которой имеется специальная труба для выхода дыма. Название "белая" она получила оттого, что процесс отапливания дома не сопровождался осаждением копоти на стенах избы, в отличие от избы "курной". На сегодняшний момент часть любителей такого типа отопления пользуется для обогрева бань. Позёмная изба строилась без фундамента. С XV века получают распространение печи с трубами. Но, в основном, у князей, бояр, купцов и т. д. и только в городах. Что касается деревень, то курные избы, отапливаемые по-чёрному, стояли и в XIX веке. Некоторые такие избы сохранились и по сию пору. Лишь в XVIII веке и только в Санкт-Петербурге царь Пётр I запретил строить дома с отоплением по-чёрному. В других же населенных пунктах они продолжали строиться до XIX века.



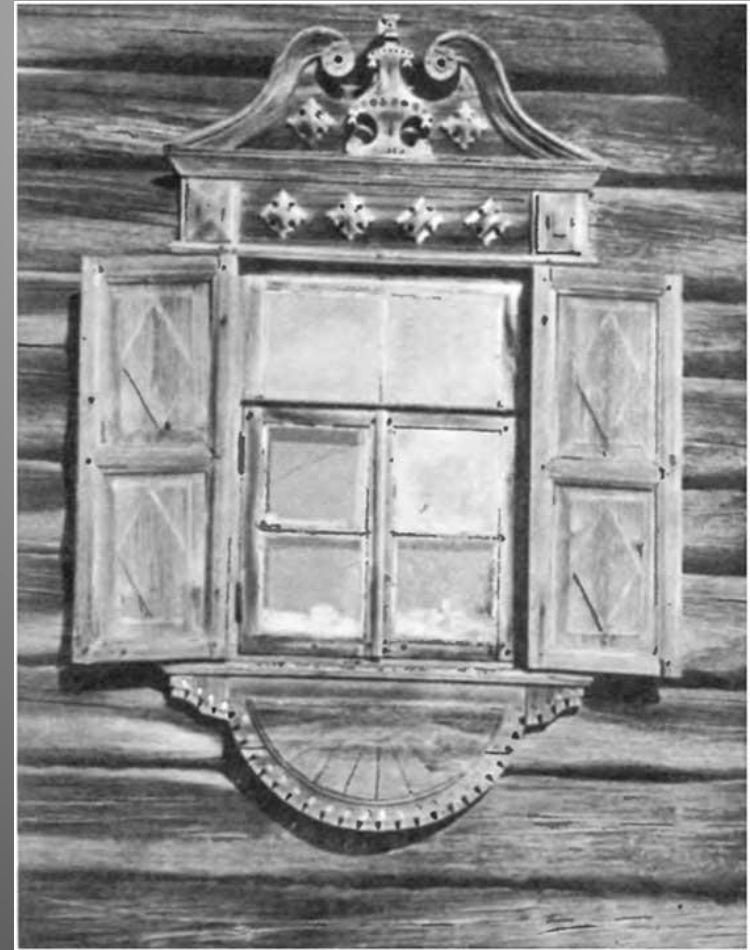
# Полы избы

- Полы в крестьянской избе были земляные, то есть земля просто утаптывалась. Лишь к XV веку стали появляться деревянные полы, и то лишь в городах и у богатых людей. Что касается деревень, то они считались роскошью и в XIX веке. Полы изготавливали из колотых пополам брёвен, в богатых домах — из досок. Полы настилались вдоль избы от входа.



# Окна избы

- Как уже было сказано, окон как таковых изба не имела. Обычные окна, похожие на современные, стали появляться у богатых людей лишь к XV веку. Это так называемые Красные окна или косячные окна.



# Внутренняя отделка избы

- Потолок из колотых пополам брёвен или брусьев. Брусья потолка укладывали на массивную балку — матицу. Потолок обмазывали глиной. Поверх потолка для утепления насыпали просеянную землю. В матицу вкручивали кольцо для оцепы. К оцепу подвешивали колыбель. Внутренние стены белили, обшивались тёсом, или липовыми досками. Вдоль стен стояли лавки и сундуки. Спали на лавках, или на полу.

