

**Муниципальное бюджетное
общеобразовательное учреждение
Пушкинского муниципального района
«Средняя общеобразовательная школа
№ 15 г. Пушкино»**

**Общественная жизнь
купца Ивана Алексеевича
Александренко
и Алексея Васильевича Абрикосова
в поселке Клязьма**

Работу выполнили ученики 11
класса

2016г.

Дачный посёлок "Клязьма"

В 1840 году на месте будущей дачной местности были поселены выпускники земледельческой школы Петербурга, занимавшиеся вопросами организации образцового хозяйства (Ефрем Макарович Шведов 24 года, Егор Михайлович Гусев 23 года и его жена Мария Васильевна 19 лет). Поселение, разместившееся на 37 десятинах земли и звавшееся Хутором, никаких заметных следов в подмосковной истории не оставило. Начало развитию дачного поселка в этих местах было положено в 1898 году, когда здесь, в 27 километрах от Москвы близ реки Клязьма, была открыта платформа "Клязьма", сначала называвшаяся "Хутор".



Ст. Клязьма 1912г.



- В 1903 году возникло «Общество благоустройства дачной местности Клязьма» у платформы Клязьма, приступившая к планировочным работам и разбивке участков под дачное строительство.
- Улицам дачного поселка было решено присвоить имена известных русских писателей, композиторов и научных деятелей - Грибоедова, Державина, Пушкина, Менделеева, Чайковского. В поселке были проведены электричество и водопровод. В 1914 году была организована Клязьминская пожарная дружина под руководством члена Общества благоустройства А. А. Гидяровского

- Вблизи станции среди деревьев до сих пор располагается примечательный памятник архитектуры модерна большая деревянная дача Леоновых, построенная в 1904-1905 годах.



Дача Леоновых, 2012г.

Со временем поселок стал разрастаться, принимать многочисленных дачников. Большие лесные участки окружали богатые двухэтажные дачи. Часть земель выкупил в начале 80-х годов у немца-фабриканта владелец кондитерской фабрики **Алексей Иванович Абрикосов**. Имение его называлось «Дубы». Участок занимал территорию от улицы Даргомыжского по Боткинской до Менделеевской и спускался в пойму реки Клязьма.



*Основатели рода Абрикосовых.
Агриппина Александровна и Алексей
Иванович. Клязьма. Конец XIX в.*



Усадьба Абрикосовых, 1898 г.

- К моменту приобретения дачи семья Николая Алексеевича и Веры Николаевны увеличилась почти вдвое. К своим шестерым детям добавилось еще пятеро – дети неожиданно скончавшегося от простуды брата Ивана Алексеевича и последующей быстрой кончины его супруги Анны Дмитриевны.
- Дмитрий Иванович Абрикосов – племянник Николая Алексеевича в своей книге «Судьба русского дипломата» пишет: «дети и племянники в семье Николая Алексеевича росли и воспитывались как одна семья - без всякого различия на «родственные отношения»».

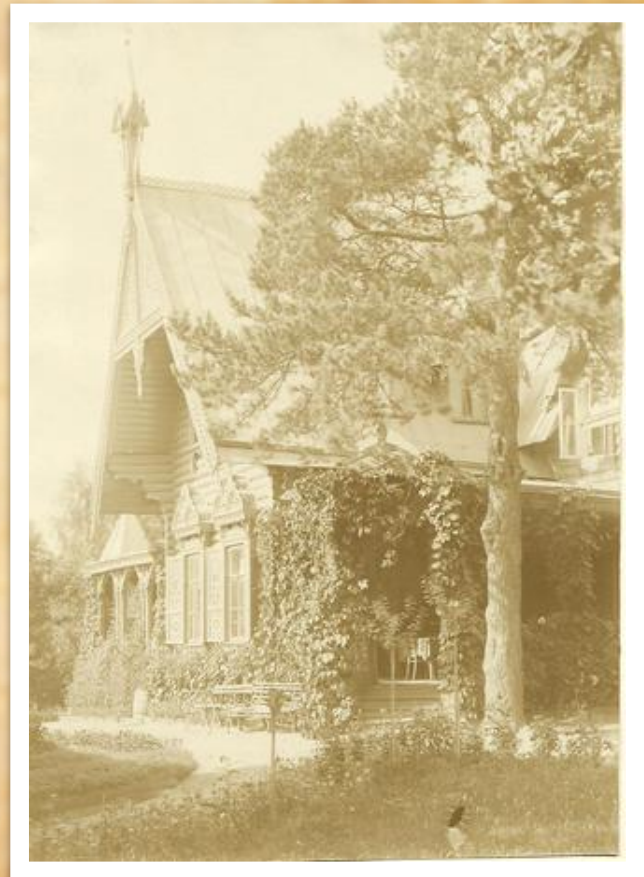


Вид на дачу Дубы с реки
Клязьмы

«Мы называли это место «Дубами», так как великолепные дубы окружали дом, стоявший на высоком берегу реки Клязьмы» - пишет племянник Николая Алексеевича.



Иван, Алескей, Анна, Дмитрий,
Хрисанф. Дача Дубы. 1893 год



Дубы. Начало XX века.

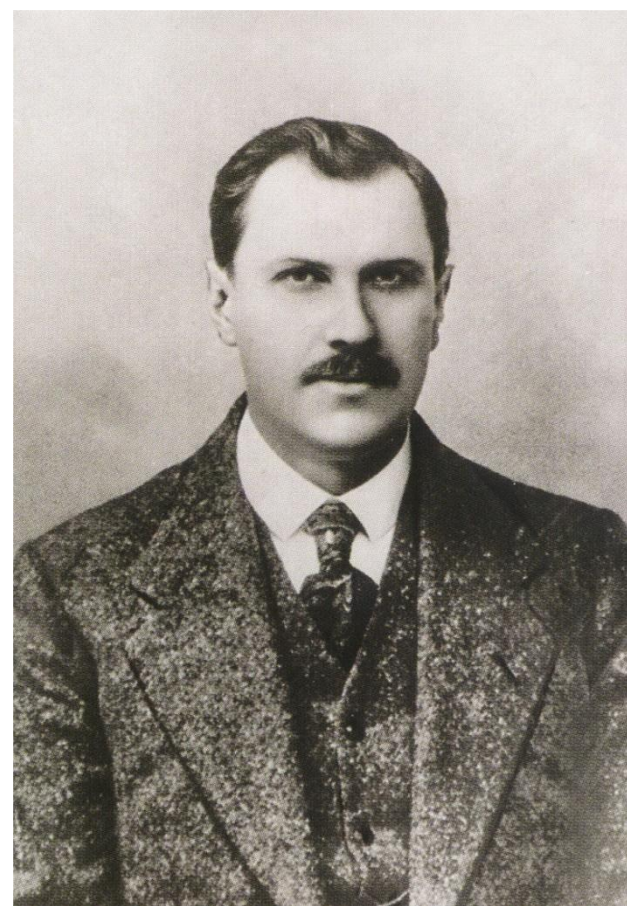
Деятельность семьи Абрикосовых

- Часть усадьбы семьи Абрикосовых долгое время использовалась в качестве дома отдыха Речного флота, но была разобрана. Весь лесной массив разбили на участки для продажи. Между ними вырубили просеки - они же нынешние улицы.
- Из Отчета Комитета Общества Благоустройства поселка Клязьмы за 1914 год: «Дамским комитетом было скроено и сшито несколько тысяч штук белья и халатов для Земской Организации и белье для Московского Городского Сретенско-Сухаревского госпиталя; комитетом же были получены для этого госпиталя пожертвования материалами от **Н. А. Абрикосова...**»
- В списке действительных членов Комитета Общества Благоустройства поселка Клязьмы за 1914 год числится **Абрикосов Алексей Васильевич** и **Абрикосов Алексей Иванович**, вступившие в 1909 году и пожертвовавшие на разные нужды по 1 рублю с человека. Их членский взнос составлял 4 рубля с каждого.
- Также **Абрикосов Николай Алексеевич**, вступивший в Комитет в 1913 году и пожертвовавший на разные нужды 9 рублей, на противопожарные – 10 рублей, а на освещение - 15 рублей. Его членский взнос составлял 6 рублей.

Архитектурный ансамбль Ивана Афанасьевича Александренко был возведен в начале XX века (1909 год). Построенный по проекту архитектора С. И. Вашкова, он долгое время являлся культурным и духовным центром Клязьмы и оказывал огромное влияние на формирование и развитие поселка.



Дача И. А. Александренко по адресу
ул. Пушкинская, д.42



Архитектор
С. И. Вашков

- Около ста лет назад на дачу съезжались до 50 человек гостей. Среди них были известные музыканты и поэты того времени. Просторный бревенчатый дом с огромной гостиной вмещал всех желающих. Здесь звучал рояль, на верандах танцевали, спорили, играли в шахматы.
- Шли годы. Все вокруг менялось, но дача не пустовала никогда. В разное время здесь размещались детский дом, детский сад. В 1989 году здание дачи Александренко, построенное в стиле русского модерна, было признано памятником архитектуры федерального значения и попало под охрану



Спасибо за внимание!



Река Клязьма вблизи Боткинской улицы, 1911г.