


# Экономическое и социальное развитие в середине 1950-х – середине 1960-х годов

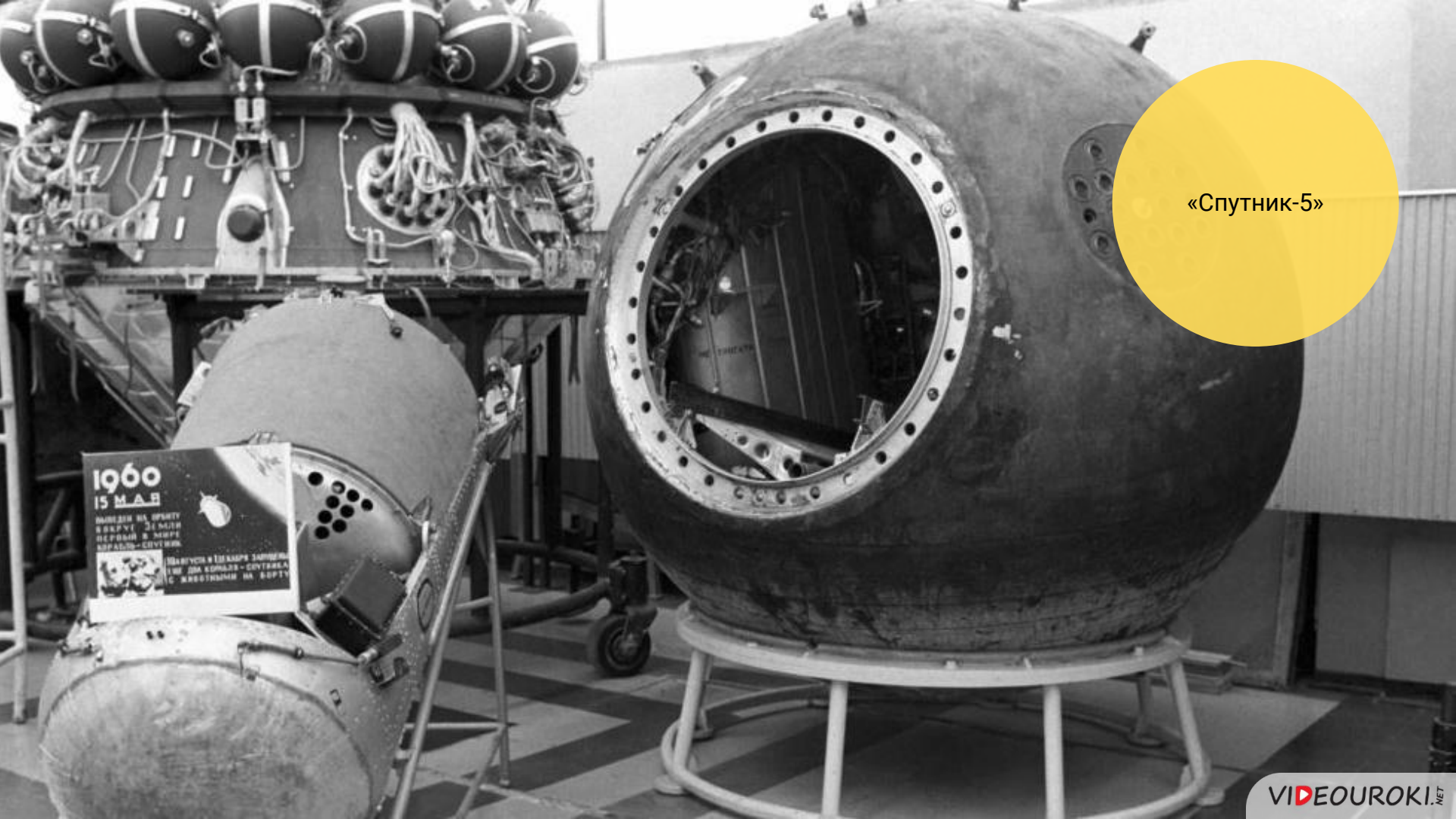


A satellite with a spherical body and four long antennae is shown in space. The Earth's horizon is visible in the background, with a blue sky and white clouds. The satellite is positioned on the right side of the frame, with its antennae extending towards the left.

Советская космическая программа была запущена ещё при жизни Сталина, но космос покорился Советскому Союзу только в 1957 году.

Первыми живыми существами, которые побывали на орбите и вернулись обратно, стали Белка и Стрелка, а также кролик, несколько мышей и мух.





«Спутник-5»

1960  
15 МАЯ

ПЕРВЫЙ НА ОРБИТУ  
В ОКРУЖИ ЗЕМЛИ  
ПЕРВЫЙ В МИРЕ  
КОРАБЛЬ — СПУТНИК



ПЕРВЫЙ В МИРЕ  
КОРАБЛЬ — СПУТНИК  
ПЕРВЫЙ НА ОРБИТУ  
В ОКРУЖИ ЗЕМЛИ  
ПЕРВЫЙ В МИРЕ  
КОРАБЛЬ — СПУТНИК

# Полёт Белки и Стрелки

Стрелка стала знаменита и своим потомством. После возвращения из космоса она родила шестерых щенков.





Пушинка на фоне  
Белого дома

Н. С. Хрущёв подарил щенка по кличке  
Пушинка дочери Джона Кеннеди Кэролайн.



**К ЗВЕЗДАМ!**

**К СОЛНЦУ!**

# Вопросы занятия

1 Экономический курс Г. М. Маленкова.

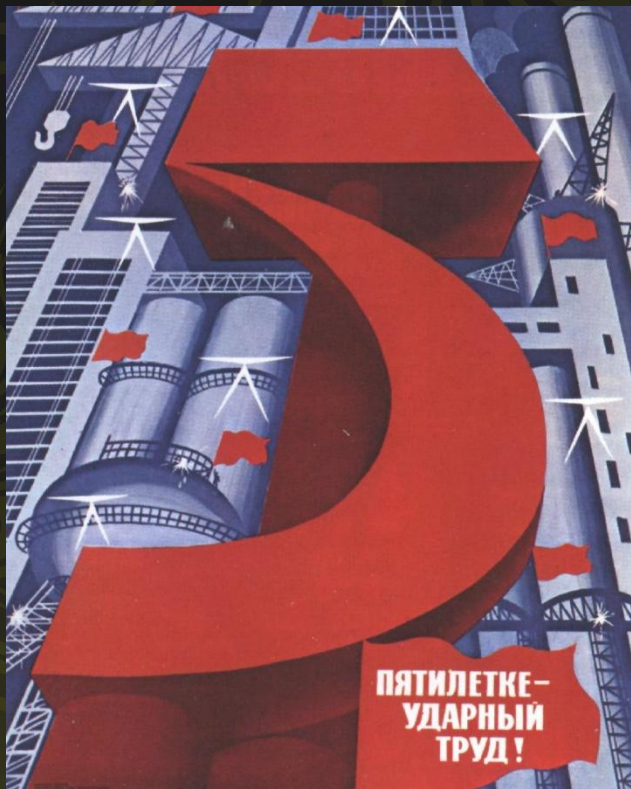
2 Развитие промышленности.

3 Развитие сельского хозяйства.

4 Научно-техническая революция в СССР.

5 Социальное развитие.





Экономика Советского Союза была построена на плановом принципе ведения хозяйства с административно-командной системой управления.

# Экономика Советского Союза

**Производимая на предприятиях СССР продукция была разделена на 2 группы**

Товары группы «А» (средства производства, а именно товары промышленного назначения и военная продукция)

Товары группы «Б» (товары народного потребления, такие как продукты питания, одежда, обувь, бытовая техника)

Г. М. Маленков взял курс на развитие социально-ориентированных отраслей экономики.





В августе 1953 года Маленков выступил со своей программой экономических преобразований в государстве.

# План преобразований Маленкова

**Необходимость обеспечения населения товарами первой необходимости**

Ускорение темпов развития лёгкой, пищевой промышленности

Ускорение темпов развития сельского хозяйства

Реорганизация сферы торговли

# Главные проблемы деревни

1

Низкая урожайность.

2

Незаинтересованность колхозников в труде.



# План по преодолению главных проблем деревни

1 Снижение норм обязательных поставок с личного подсобного хозяйства колхозников.

2 Уменьшение вдвое денежного налога с колхозного двора.

3 Полное списание труженикам села задолженности по сельхозналогу.



# Свёртывание преобразований Маленкова

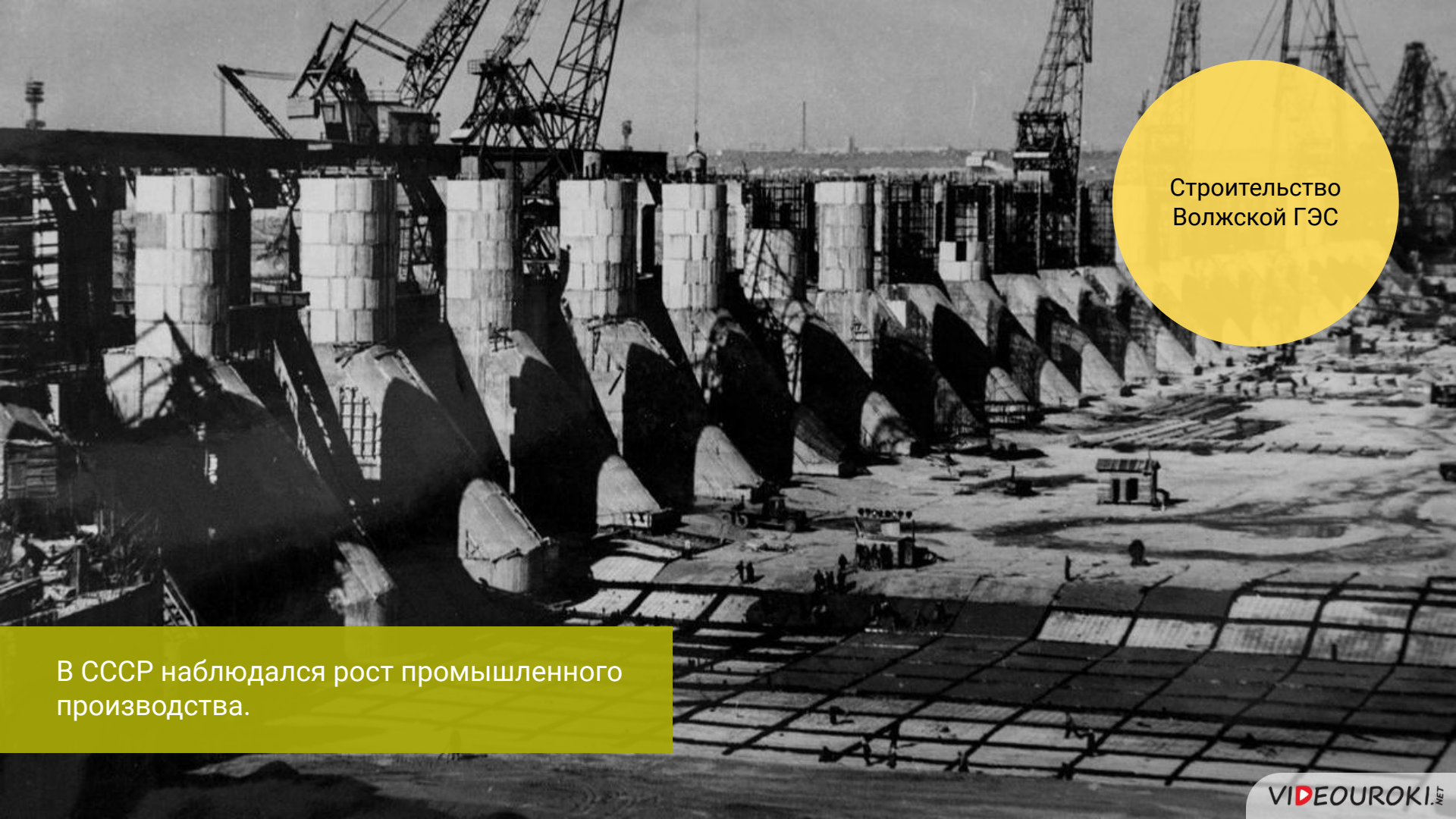
**Отстранение Маленкова от должности в 1955 году**

Отказ от его курса на приоритетное производство предметов народного потребления

На первый план было выдвинуто развитие тяжёлой промышленности

**Производство товаров народного потребления сократилось до 25 % от общего количества выпускаемой продукции**





Строительство  
Волжской ГЭС

В СССР наблюдался рост промышленного производства.

# Развитие промышленности Советского Союза



1

Военно-  
промышленный  
комплекс.

2

Химическая,  
машиностроительная,  
топливная.

3

Транспорт.

# Экономика СССР

Шла по экстенсивному пути развития. Объёмы промышленного производства и сельскохозяйственной продукции достигались за счёт строительства новых предприятий и распашки новых земель.



Важным  
направлением  
экономической  
политики Хрущёва  
стала реформа  
управления народным  
хозяйством.



# Экономическая политика Хрущёва

**Цель – сломать ведомственные барьеры, мешавшие развитию производства**

В 1957 году упразднились центральные отраслевые министерства

Вводились территориальные совнархозы

Укрепились экономические права республиканских властей

Укрепилась хозяйственная самостоятельность предприятий

Нарушились хозяйственные связи между регионами

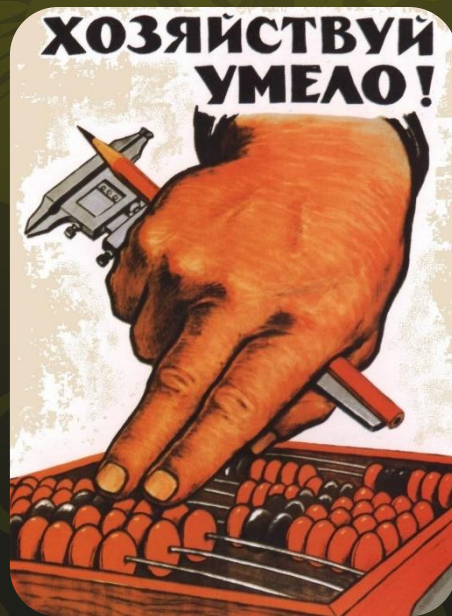
# Координация работы совнархозов

1

Республиканские  
совнархозы.

2

Высший совет  
народного хозяйства.



# Экономическая политика Хрущёва

1

Реформа системы управления промышленностью не дала положительных результатов



2

К середине 1960-х годов темпы экономического роста снизились в 1,5 раза



3

В 1965 году восстановлена централизованная отраслевая система управления

В конце 1950 –  
начале 1960-х годов  
в СССР было завершено  
строительство основ  
индустриального  
общества.







По отношению к сельскому хозяйству у Хрущёва был подход, кардинально отличающийся от подхода Маленкова.

# Политика Хрущёва в сфере сельского хозяйства

**Необходимость увеличения объёма сельскохозяйственной продукции**

Значительное повышение государственных закупочных цен на колхозную продукцию

Быстрое расширение посевных площадей за счёт освоения целинных и залежных земель

# Целина —

это слабоосвоенные, но плодородные земли прежде всего Казахстана, Южного Урала и Западной Сибири.





Освоение целины началось  
в 1954 году.

# Освоение целины

В Казахстан и Сибирь были направлены свыше 30 тысяч партийных работников и более 120 тысяч специалистов сельского хозяйства.



Уже к 1960 году  
было освоено  
42 миллиона  
гектаров целинных  
и залежных земель.



# Программа Хрущёва в сфере сельского хозяйства

1

Повышение закупочных цен на сельскохозяйственную продукцию.

2

Списание долгов прошлых лет.

3

Увеличение государственных расходов на социальное развитие села.

4

Отмена налога на личное подсобное хозяйство.



# Программа Хрущёва в сфере сельского хозяйства

5

Разрешение увеличить размеры самого хозяйства в 5 раз.

6

Выдача колхозникам пенсий и паспортов.

7

Провозглашение принципа «планирования снизу».

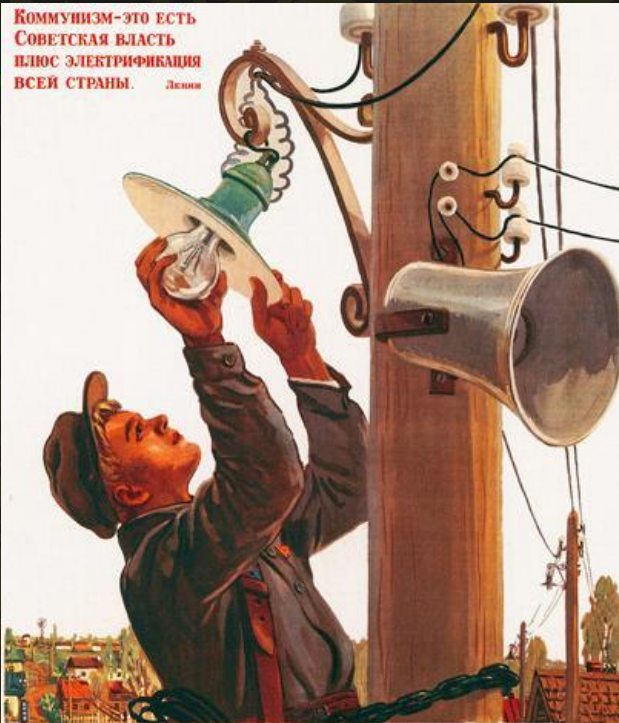




Принцип  
«планирования снизу»  
давал колхозам право  
самостоятельно  
менять свои уставы,  
опираясь  
на специфику местных  
условий производства.



КОММУНИЗМ-ЭТО ЕСТЬ  
СОВЕТСКАЯ ВЛАСТЬ  
ПЛЮС ЭЛЕКТРИФИКАЦИЯ  
ВСЕЙ СТРАНЫ. Ленин



**КОЛХОЗНОЙ ДЕРЕВНЕ-  
ЭЛЕКТРОЭНЕРГИЮ И РАДИО!**

Продолжалась электрификация деревень и сёл. К началу 1958 года было электрифицировано 93 % совхозов и 40 % колхозов.

# С/х программа Хрущёва

За 1953–1958 годы производство  
с/х продукции удалось увеличить  
на 34 %.

Выросло благосостояние крестьян.



Хрущёв относился  
с опаской к росту  
благосостояния  
крестьян. Он боялся  
появления «новых  
кулаков».





Успехи в экономике были восприняты Хрущёвым как достижение исключительно административных мер.

# Сельское хозяйство СССР

С конца 1950-х годов экономическое стимулирование работников начинает заменяться административным принуждением к труду.



В 1958 году началась  
реорганизация  
машинно-тракторных  
станций.



# Реорганизация машинно-тракторных станций

**Обслуживание колхозов осуществляли государственные МТС на основе договоров**

Было решено перейти к свободной продаже колхозам сельскохозяйственных машин

Колхозы получили право покупать технику в рассрочку, но только в течение года и за высокую цену

**Государство за год компенсировало почти все расходы предыдущих лет на развитие сельского хозяйства**



# Реорганизация машинно-тракторных станций

**Ремонтно-технические  
станции**

Ремонтировали колхозную  
технику

Продавали колхозам сельхозмашины

Продавали колхозам запчасти  
к сельхозмашинам, горючее



В 1958 году началось новое наступление на подсобные хозяйства.

# Положение в сельском хозяйстве СССР

**За короткое время это привело к ещё большему обострению продовольственной проблемы**

Руководство решило, что колхозникам выгоднее будет получать продукты из колхоза

Государство начало скупать скот у рабочих совхозов и колхозов

# Решение продовольственной проблемы

1

Хрущёв предложил преодолеть кризис с помощью массового внедрения кукурузы



2

Было решено переориентировать сельское хозяйство СССР именно на эту культуру



3

К началу 1960-х годов четверть пахотных земель была занята кукурузой

# Кукурузная кампания Хрущёва

При посеве кукурузы  
не учитывались  
климатические условия



**Урожаи оказались  
намного  
ниже ожидаемых**



**Общий сбор  
зерновых  
по стране снизился**



Из 37 миллионов  
гектар, засеянных кукурузой,  
вызрели лишь 7 миллионов

Попытка решить продовольственную проблему с помощью кукурузной кампании оказалась провальной.





В 1962–1963 годах начался кризис в освоении целины.

# Кризис в освоении целины

**Началась эрозия почв,  
урожайность культур  
резко упала**

Неблагоприятные погодные  
условия (пыльные бури)

Непродуманная система  
землепользования



С середины  
1950-х годов целина  
давала от трети  
до половины всего  
производимого  
в СССР хлеба.





Кризис сельского хозяйства заставил правительство впервые за долгие годы закупить зерно за рубежом.

# Последствия кризиса сельского хозяйства

1

В июне 1962 года было заявлено о «временном» повышении цен на мясо (на 30 %) и на масло (на 25 %)



2

Это привело к широкому недовольству населения и даже к открытым выступлениям



3

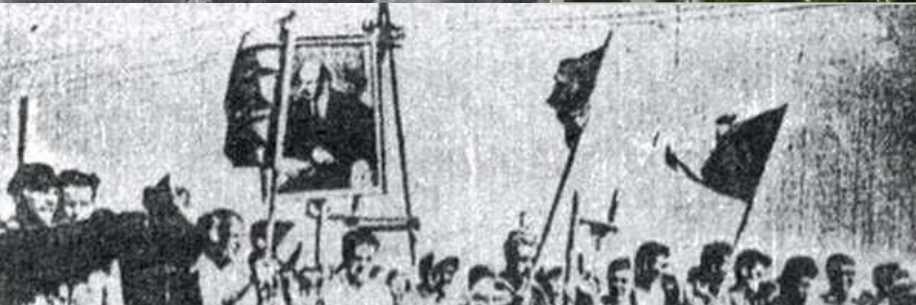
В Новочеркасске на забастовку вышли рабочие электровозостроительного завода и другие горожане



2 июня 1962 г.  
на этой площади  
была расстреляна  
демонстрация  
рабочих  
Новочеркаска



Выступление  
Л. И. Брежнева  
на XXII съезде  
КПСС



Выступление в Новочеркасске было подавлено войсками с применением боевого оружия.



# События в Новочеркасске

Власти засекретили всю информацию  
о новочеркасских событиях

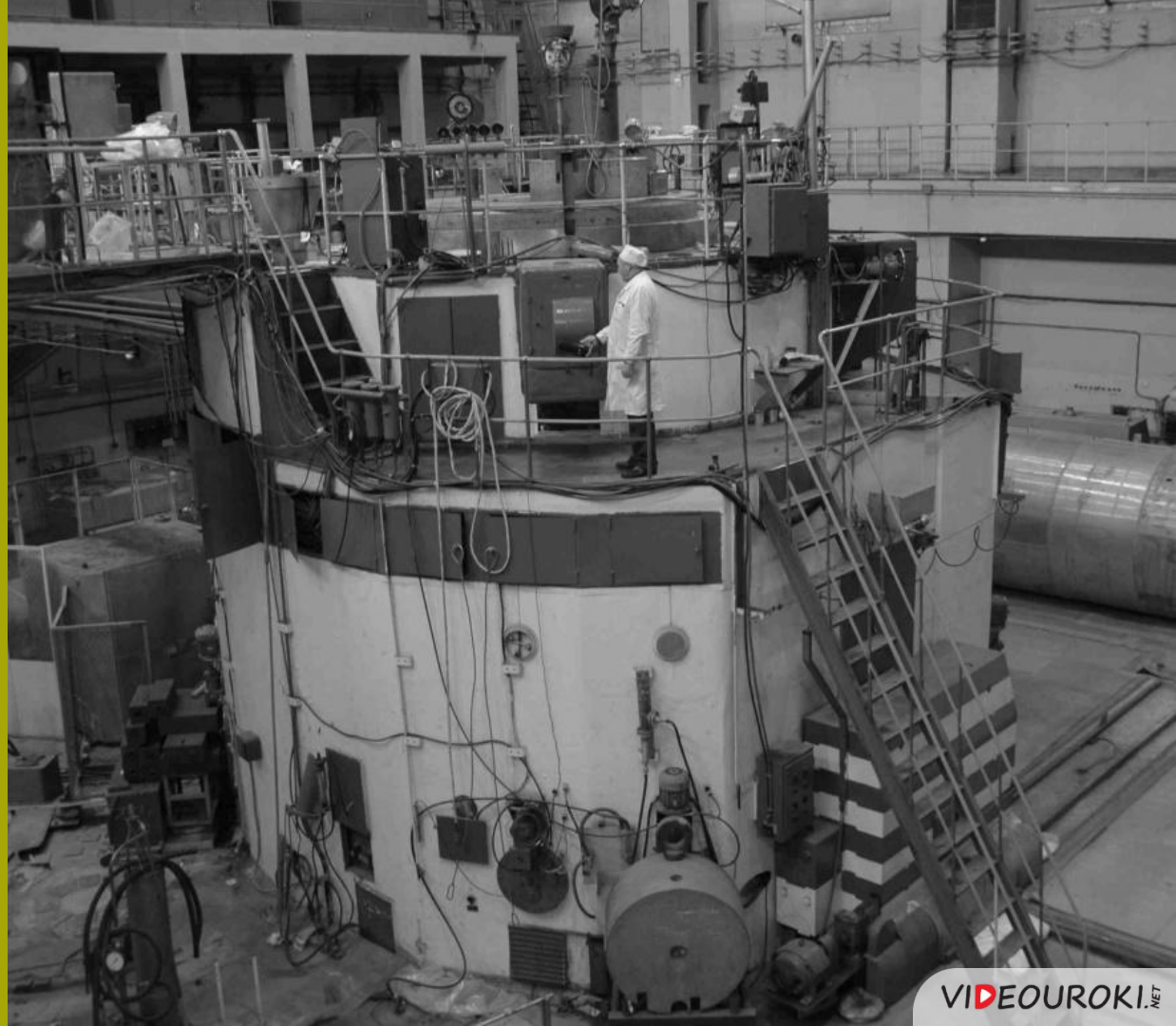
Но эхо о них прокатилось по всей стране

**Авторитет Хрущёва у простых людей  
стал падать**



Из-за непродуманной экономической политики провалился семилетний план развития сельского хозяйства.

Одной из главных причин развития промышленности в середине XX века стала научно-техническая революция.



С начала 1950-х  
до конца 1960-х годов  
расходы на научную  
деятельность  
в СССР выросли  
в 12 раз.



**СТРАНУ ИНДУСТРИИ,  
ДЕРЖАВУ НАУКИ  
ПОСТРОИЛИ НАШИ  
РАБОЧИЕ РУКИ.**





Советские учёные внесли  
выдающийся вклад в развитие  
точных и естественных наук.

# Советские лауреаты Нобелевской премии

1

В 1956 году была вручена основоположнику химической физики Н. Н. Семёнову.

2

В 1958 году – физикам-теоретикам П. А. Черенкову, И. Е. Тамму, И. М. Франку.

3

В 1962 году – основателю научной школы физиков-теоретиков в СССР Л. Д. Ландау.

4

В 1964 году – Н. Г. Басову и А. М. Прохорову за работы в области квантовой электроники.




Бомбардировщик  
Ту-16





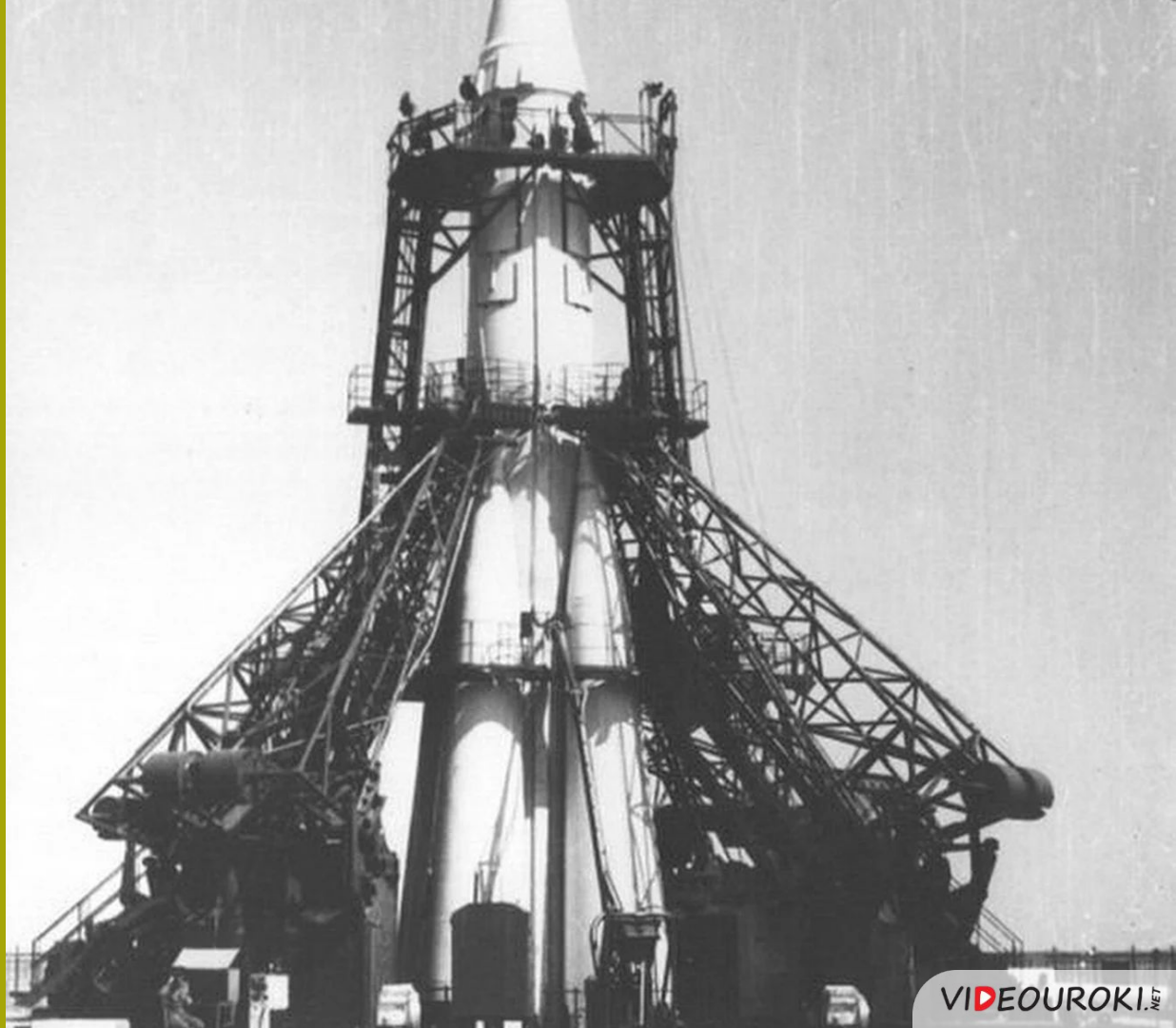
Атомный ледокол  
«Ленин»

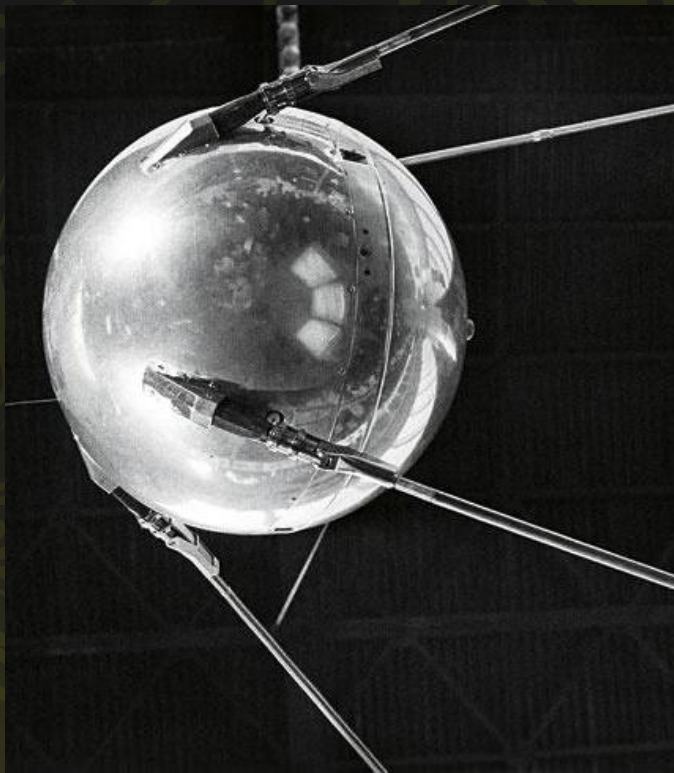
ЛЕНИН  
LENIN

A black and white photograph showing the interior of a large circular synchrotron facility. The structure is composed of multiple concentric rings of metal components, likely particle accelerators, supported by a complex network of vertical and horizontal beams. The ceiling is a grid of lights. Two people in white lab coats are visible on a walkway in the foreground, providing a sense of scale to the massive structure.

Синхрофазотрон  
ОИЯИ в Дубне

Венцом достижений  
советских учёных  
и конструкторов  
стало создание  
сверхмощных ракет-  
носителей.



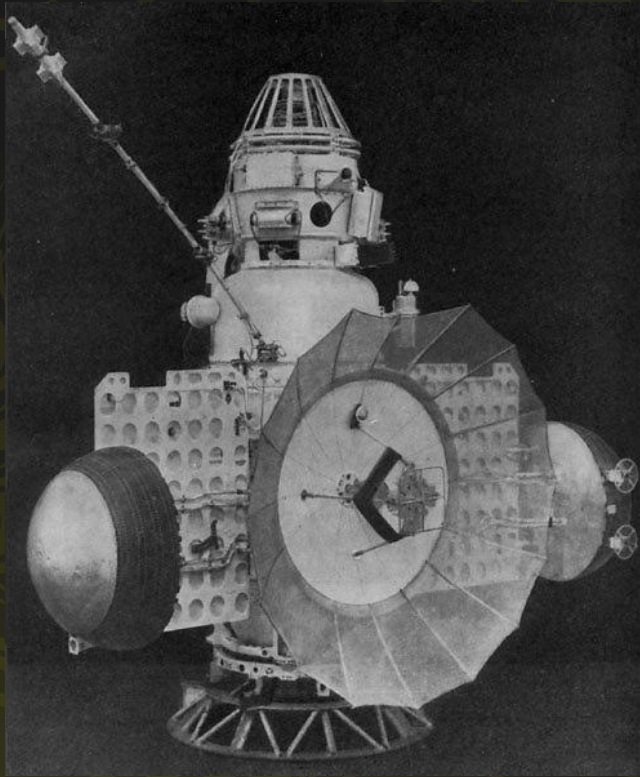


4 октября 1957 года СССР впервые в мире вывел на орбиту Земли её первый искусственный спутник.

Собака Лайка стала  
первым живым  
существом, которое  
побывало в космосе.







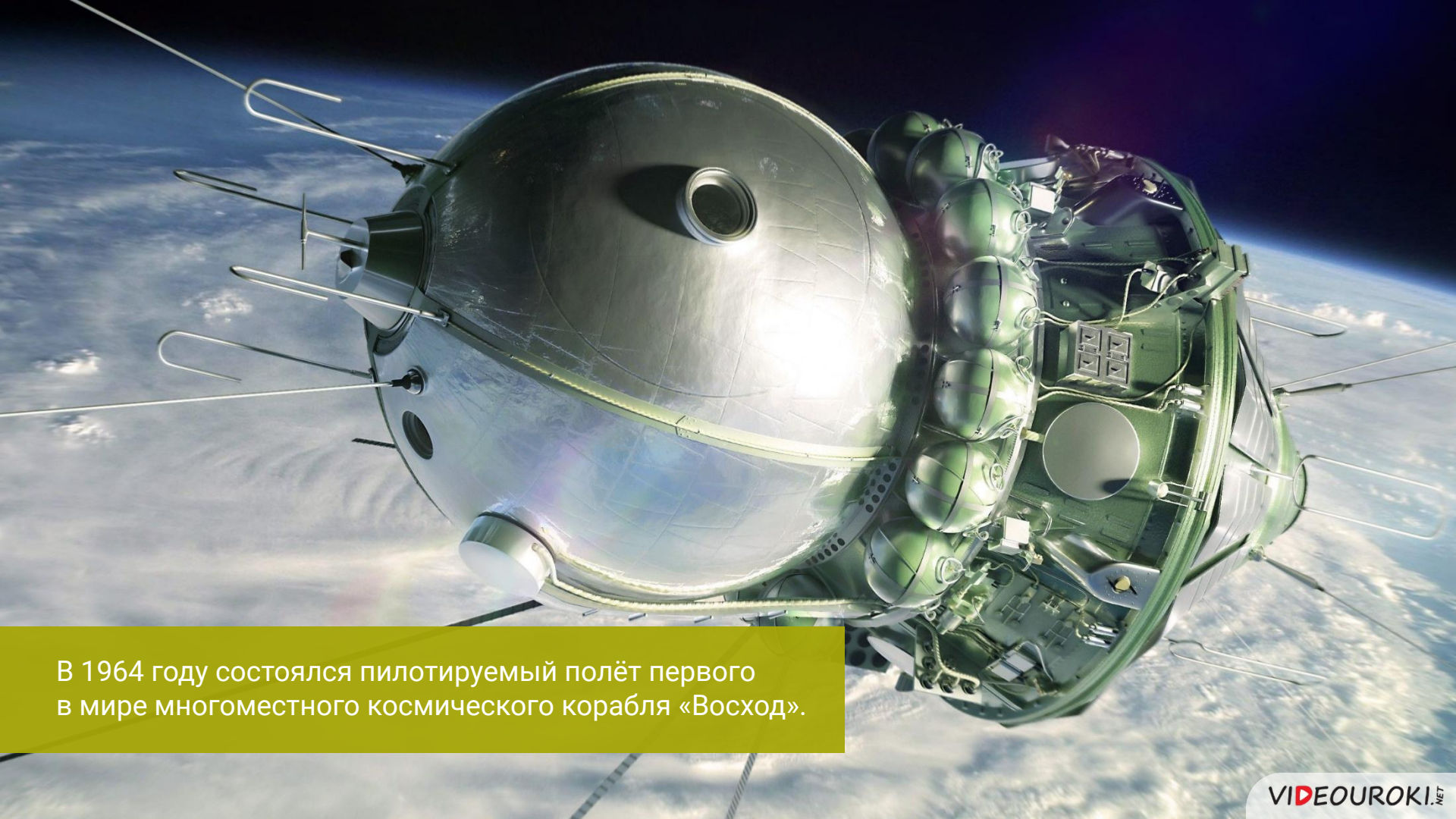
В 1958–1961 годах Советский Союз начал запуск в космос кораблей серий «Луна», «Марс» и «Венера».

12 апреля 1961 года на  
космическом  
корабле «Восток»  
в космос отправился  
первый человек –  
Юрий Алексеевич  
Гагарин.





В 1963 году первой в мире женщиной - космонавтом стала В. В. Терешкова.



В 1964 году состоялся пилотируемый полёт первого в мире многоместного космического корабля «Восход».

Алексей Архипович  
Леонов в 1965 году  
первым вышел  
в скафандре  
в открытый космос.



Экономическая  
политика Хрущёва  
носила ярко  
выраженную  
социальную  
направленность.



# Экономическая политика Хрущёва

1

Регулярно повышались оклады трудящихся, занятых в промышленности.

2

В два раза был увеличен размера пенсий, был понижен пенсионный возраст.

3

Отменялась плата за обучение, на два часа сократилась продолжительность рабочей недели.

4

На 80 % был увеличен жилищный фонд, была расширена сеть радио- и телевидения.





По мере ухудшения экономической ситуации к 1960-м годам всё более отчётливой становилась тенденция решать возникающие проблемы за счёт трудящихся.



# Экономическое и социальное развитие в середине 1950 — середине 1960-х годов

1

Курс Маленкова на приоритетное развитие социально-ориентированных отраслей экономики, был отвергнут.

2

Непродуманная аграрная политика Хрущёва привела страну к сельскохозяйственному кризису.

3

К середине 1960-х годов в СССР завершилось построение индустриального общества.

# Экономическое и социальное развитие в середине 1950 — середине 1960-х годов

4

Экономическая политика Хрущёва носила ярко выраженный социальный характер.

5

Одним из главных достижений середины 1950-х – середины 1960-х годов стало масштабное строительство жилья.