


Экономическое развитие в  
годы правления  
Александра 3



# 1. Характеристика экономической политики.



**Александр III.  
Хромолитография.1861.**

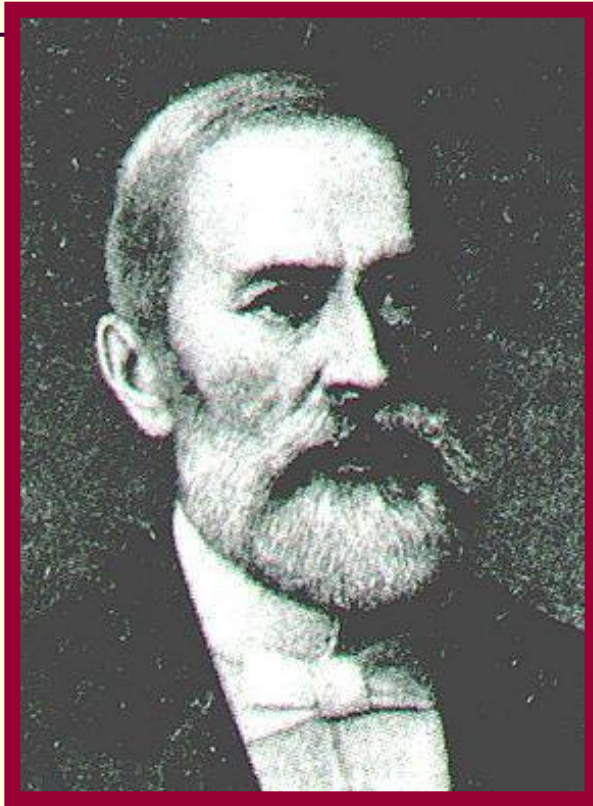
**Упрочение Российской империи было невозможно без мощной экономической базы. Император назначил на ключевые экономические должности Н.Бунге, И.Вышнеградского, С.Ю. Витте. Они стали покровительствовать отечественной промышленности, совершенствовали налоговую систему, развивали железнодорожное строительство.**

# Основные направления экономической политики в 80-90-е гг.

---

- 1. Покровительство отечественной промышленности способствовало ограждению её от иностранного капитала (протекционизм)
- 2. Совершенствование сбора налогов и таможенных пошлин
- 3. Совершенствование денежной системы с целью укрепления рубля
- 4. Широкое привлечение иностранного капитала (Витте)
- 5. Развитие железнодорожного строительства

# Н.Х.Бунге. (1881-1887) (р.т.2)



**Н.Х.Бунге**

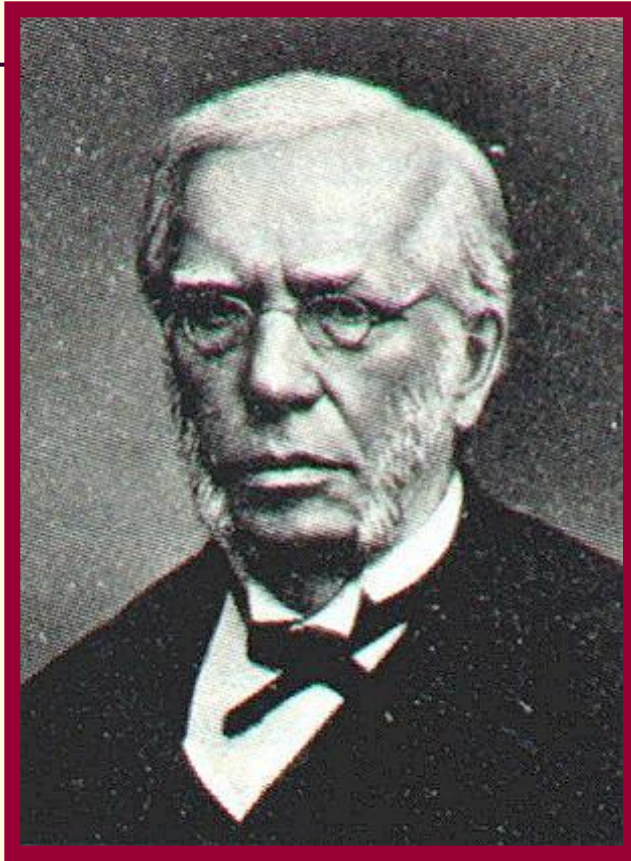
В мае 1881г. министром финансов стал Н.Бунге. Он выступил за ускоренное экономическое развитие без прямого государственного финансирования. В результате реформы налогообложения снизились выкупные платежи и началась отмена подушной подати. В замен были введены акцизные сборы на спирт, табак, сахар, нефть, повысились таможенные пошлины, сократились расходы на сократившуюся армию.

# Основные направления экономической политики Н.Х. Бунге (1881-1887)

---

- 1. Издание и выполнение благоприятных для развития экономики законов
- 2. Реформа системы сбора налогов, ослабление налогового сбора для крестьян (снижение выкупных платежей, отмена подушной подати)
- 3) Увеличение доходов государства за счёт введения косвенных налогов в виде акцизных сборов на водку, табак, сахар, нефть, облагались новыми налогами городские дома, недвижимость
- 4) Проводил протекционистскую политику, т.е. повышал таможенные тарифы на товары, ввозимые из-за границы, что способствовало конкурентоспособности отечественных товаров

# Н.А.Вышнеградский (1887-1892)



**Н.А.Вышнеградский.**

1.1.1887 Н.Бунге ушел в отставку.Его сменил И. Вышнеградский,поставивший цель улучшить финансовое положение страны.Минфин накопил большие денежные запасы и поднимал курс рубля.

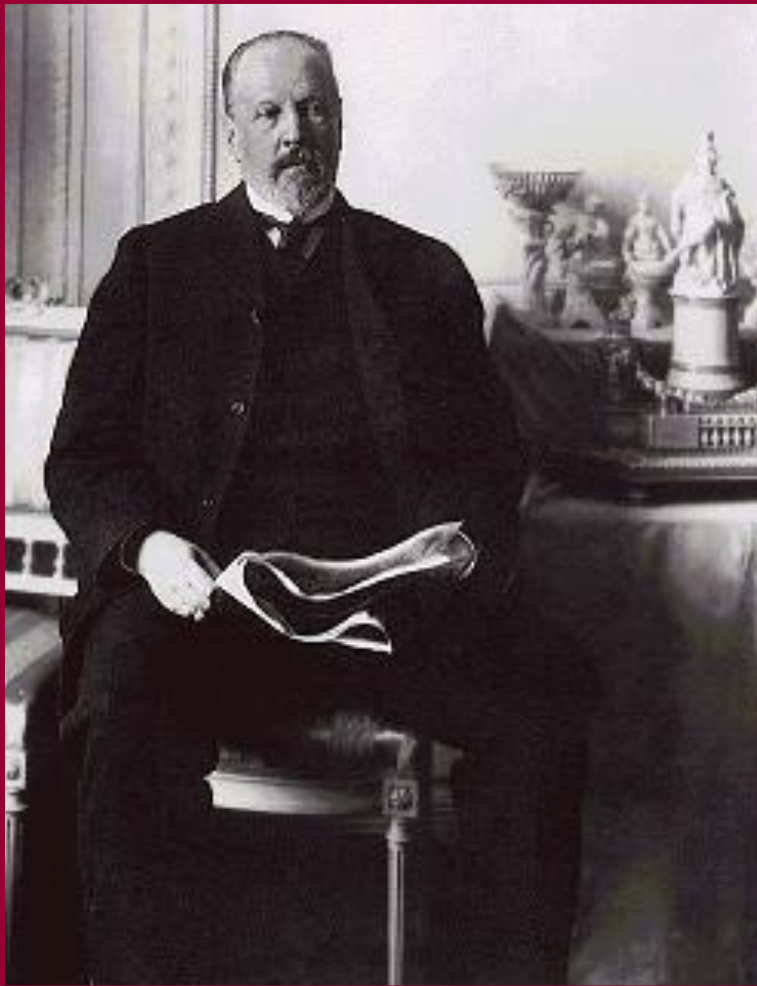
В 1891г.был введен новый таможенный тариф, повысивший пошлины на ввозимую технику. Государство начало активно вмешиваться в экономику и привлекать иностранные кредиты.

# Основные направления экономической политики И.А. Вышнеградского (1887-1892)

---

- 1. Главная задача – быстрое улучшение состояния денежного обращения, покупательной способности рубля
- 2. Проводил активную протекционистскую политику и выступал за создание максимально благоприятных для отечественного бизнеса условий работы в России (сейчас таможенными сборами облагались не только ввозимое в Россию сырьё, но и продукция машиностроения)
- 3. Ведение винной монополии
- 4. Привлечение в Россию иностранного капитала

## 4. Экономический подъем 90-х годов.



**С.Ю.Витте**

В 1892 г. министром финансов стал С.Витте. Его программы предусматривала:

- жесткая налоговая политика, гос. монополия на винокурение, протекционизм, финансовая реформа, введение золотой системы рубля, привлечение иностранного капитала.

Эта программа воплотилась после смерти Александра III и вызвала экономический подъем в 90 г.



# Основные направления экономической политики С.Ю. Витте (с 1992 года)

---

- **1. Жёсткая налоговая политика:** тяжёлое налоговое обложение крестьянства, рост косвенных налогов на товары широкого потребления (в первую очередь государственная монополия на водку) – высвобождён необходимый капитал для вложения в промышленное производство и распространение **государственных заказов на промышленные предприятия**
- **2. Строгий протекционизм** – отечественная промышленность ограждена от иностранной конкуренции.

# Основные направления экономической политики С.Ю. Витте (с 1892 года)

---

- 3. **1897 г.** – финансовая реформа: введение системы единого обеспечения рубля золотом – **золотой рубль – одна из устойчивых европейских валют**, развитие банковского дела, расширение иностранных капиталовложений.
- 4. **Обращение к иностранному капиталу** (в виде непосредственных капиталовложений в предприятия или в виде государственных облигационных займов, которые распространялись на европейских рынках ценных бумаг). Наибольший рост иностранных капиталовложений наблюдался в угольной промышленности и металлургии.

**«Золотое десятилетие». Какие отрасли развивались.**

**Транссибирская  
железнодорожная  
магистраль.**



**На юге быстро развивалась металлургия. Большая часть заводов принадлежала иностранцам. После денежной реформы 1897 г. приток иностранного капитала резко вырос. В 90-е г. началась добыча нефти на Кавказе. На вновь созданных предприятиях использовались передовые технологии при дешевой рабочей силе это приносило большие прибыли. В 1891 г. началось строительство Транссибирской железной дороги.**

# Результаты экономической политики

## С.Ю. Витте

---

- 1. Быстрые темпы развития. **Факты?**
- За 13 лет (1887-1900) существенно увеличилась занятость в промышленности
- 2. Удвоилась протяжённость железнодорожной сети. Было завершено строительство Транссибирской железной дороги, что способствовало дальнейшему освоению этого региона. Были проложены новые железные дороги. С 1893 г. - новый железнодорожный бум. **К концу столетия Россия вышла на 1-е место в Европе и 2-е место в мире по протяжённости железных дорог.**
- 1) Какую роль играло железнодорожное строительство в дальнейшем промышленном развитии страны?
- 2) **В чём заключалось различие в железнодорожной политике Александра 2 и Александра 3? (документ, стр. 222)**

# Развитие сельского хозяйства после крестьянской реформы

---

- 1. Перечислите характерные черты развития сельского хозяйства 2/2 19 века.
- 2. Перечислите основные черты, характеризующие помещичье хозяйство 2/2 19 века.
- 3. Что нового произошло в развитии сельского х-ва в 80-е годы 19 века (р.т.6)
- 4. В развитии сельского хозяйства преобладали капиталистические или феодальные черты?
- 5. Интенсивным или экстенсивным путём развивалось сельское хозяйство в пореформенный период? Почему очень медленно повышалась урожайность?
- **Вывод: в развитии сельского хозяйства преобладали феодальные черты с отдельными элементами капитализма.**

# Сельское хозяйство (р.т.5,6)

## ВЫКУПНОЙ АКТЪ.

Ее величество императрица Александра Александровна  
и Александр Александрович Царевичи  
повелевают:

Крестьяне губернии Воронежской области  
уезда Милославского

свободны от уплаты выкупа за землю, которую они  
получили в пользование в 1861 году, за исключением  
земель, принадлежащих помещикам, и земель, занятых  
государственными учреждениями.

1) Крестьяне освобождены от уплаты выкупа за землю, которую  
они получили в пользование в 1861 году, за исключением  
земель, принадлежащих помещикам, и земель, занятых  
государственными учреждениями.

2) По урочной грамоте выкупа за землю 219 десятин, из них 20  
десятин 26 соток 139 кв. сажень 64 копейки  
земли по урочной грамоте 669.

3) Крестьяне освобождены от уплаты выкупа за землю, которую  
они получили в пользование в 1861 году, за исключением  
земель, принадлежащих помещикам, и земель, занятых  
государственными учреждениями. — 20 — сот., 139 кв. сажень 64 копейки  
земли по урочной грамоте 271 сот. 139 кв. сажень 64 копейки  
земли по урочной грамоте 946 сот. 139 кв. сажень 64 копейки  
земли по урочной грамоте 847 сот. 139 кв. сажень 64 копейки — сот.

Сельское хозяйство развивалось без государственной поддержки. Обнищавшие крестьяне нанимались к помещикам и использовали их орудия труда. Капитализм преобладал в Прибалтике, Центральном районе и Поволжье. В ряде районов наблюдалось смешение двух систем.

Север специализировался на технических культурах и молоке. Украина и Поволжье - на производстве зерна.

# Сельское хозяйство.

Раздача хлеба  
голодающим  
Крестьянам(1891-1892гг.)



К югу от Москвы развивалось мясное животноводство. Посевные площади увеличились на 25%, но урожайность росла очень медленно, что объяснялось низким уровнем сельскохозяйственной техники применяемой крестьянами.

Это приводило к частым бедствиям-в 1891-92гг. В результате засухи от голода умерло более 600 000 человек.

# Каковы особенности промышленного развития в конце 80-х-90-е годы

---

- 1. Быстрые темпы экономического развития, превращение России из аграрной в аграрно-индустриальную страну (за 10-летие промышленное производство удвоилось, а выпуск продукции тяжёлой промышленности увеличился в 3 раза)
- 2. Высокая роль иностранного капитала в развитии промышленности. **Почему?**



# Каковы особенности промышленного развития в конце 80-х-90-е годы

---

- 3. Высокая роль государства в развитии промышленности, особенно железнодорожного строительства
- 4. Но капитализм развивался главным образом в промышленности, а в сельском хозяйстве **преобладали феодальные черты с отдельными элементами капитализма**. Преобладание феодальный черт в сельском хозяйстве тормозило развитие капитализма в сельском х-ве и в целом по стране.